



رهنمای

مقتاضیان پناهندگی در لتونی



EUROPEAN UNION
Asylum, Migration
and Integration Fund

فهرست:

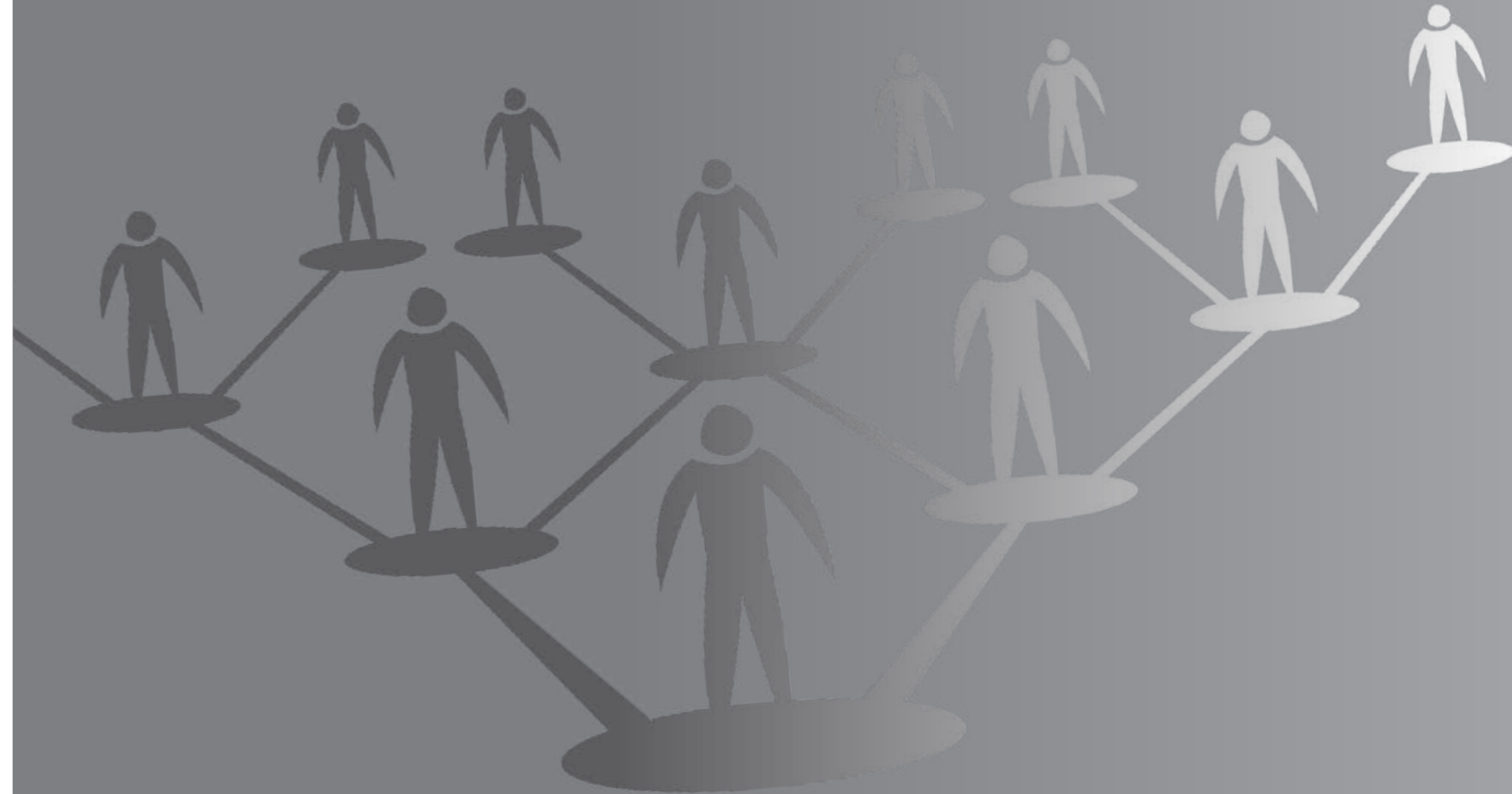
پشتیبانی بوسیله مددکار اجتماعی و مربی امور اجتماعی	28
مصاحبه	30
بررسی درخواست پناهندگی	32
روند کاری برای درخواست استیناف فیصله ها	34
کمک های حقوقی ارائه شده از طرف دولت	39
چگونگی درخواست کمک های حقوقی ارائه شده از طرف دولت	40
بعد از دریافت وضعیت پناهندگی	42
فیصله نهایی منفی	44
معلومات تماس مفید	45
اعلامیه ها	47

درخواست پناهندگی در لتونی	2
بعد از درخواست پناهندگی	4
حقوق متقاضی پناهندگی	7
وظایف متقاضی پناهندگی	10
اسکان متقاضی پناهندگی	13
دستگیری متقاضی پناهندگی	20
اسکان متقاضی پناهندگی دستگیر شده	22
تعلیم و تربیه	24
مراقبت های صحی	26
محل اقامت خارج از مرکز متقاضیان پناهندگی	27

اختصارات:
 دفتر امور شهروندی و مهاجرت (OCMA)
 مرزبانی دولتی
 مرکز متقاضیان پناهندگی
 اتحادیه اروپا (EU)
 آژانس دولتی بیمه اجتماعی (SSIA)

دانشم (OCMA)
 مرزبانی
 مرکز
 ای یو (EU)
 آداب ا (SSIA)

این جزوه در چهارچوب پروژه شماره 1/2016/PMIF/PMLP برنامه پناهندگی، مهاجرت و ادغام اجتماعی 2014-2020 تحت عنوان "اقدامات حمایتی برای حفاظت، پذیرش و سکونت افراد نیازمند حمایت بین المللی در لتونی" آماده سازی شده است.



درخواست پناهندگی در لتونی



اگر شما متقاضی پناهندگی کم سن و سال مستقل هستید (بدون پدر و مادر و بستگان بزرگسال) دولت یک نماینده برای شما فراهم میکند



به یاد داشته باشید:
بعد از ارسال درخواست پناهندگی خود، دوسیه پناهندگی شما در لتونی شروع خواهد شد - تا زمانی که بررسی درخواست پناهندگی شما در مورد اعطا یا رد پناهندگی نهایی شود، شما یک متقاضی پناهندگی خواهید بود.



تمایل خود به دریافت پناهندگی در لتونی را میتوانید به صورت مکتوب یا شفاهی به زبانی که میفهمید و میتوانید با آن ارتباط برقرار کنید، ابراز نمایید.
ابراز تمایل شفاهی شما بوسیله ماموران مرزبانی و در حضور شما، به زبان لاتویایی نوشته خواهد شد.



شما میتوانید تمایل خود به پناهندگی در لتونی را با مراجعه به شخصه به گارد مرزبانی و تسلیم درخواست خود ابراز نمایید:
● در نقاط گذرگاهی مرزی؛
● محدوده ترانزیت فرودگاه
● اگر هم اکنون در داخل لتونی هستید، در نزدیکترین دفتر مرزبانی.

شما همچنین مجاز هستید تمایل خود به دریافت پناهندگی در لتونی را در مکان های ذیل ابراز نمایید

2 داش م

3 پلیس کشوری

4 زندان

این مقامات ظرف 3 روز کاری با مرزبانی دولتی تماس میگیرند، تا شما بتوانید درخواست خود را به آنها تحویل بدهید

3 روز کاری

بعد از درخواست پناهندگی



اثر انگشت شما که بخش جدا نشدنی از دوسیه پناهندگی محسوب میشود، از شما گرفته خواهد شد.



اسناد هویت و مسافرتی شما باید تا زمانی که فیصله نهایی در مورد پناهندگی صادر میشود، به مرزبانان تسلیم شود
- مگر اینکه شما دلایل مشروع دیگری برای سکونت در لتونی، به عنوان مثال، ویزای معتبر یا اجازه اقامت داشته باشید.



اگر شما دستگیر نشده باشید، سند هویتی پناجویی برای شما صادر خواهد شد.



سند هویتی متقاضیان پناهندگی مستقیماً به شما اجازه اقامت در لتونی را میدهد - شما نمیتوانید از آن برای مسافرت به کشور های دیگر استفاده کنید.
اگر لتونی را در این مرحله ترک کنید، این موضوع میتواند به عنوان تمایل شما به لغو درخواست تان در نظر گرفته شود و دوسیه پناهندگی شما در لتونی ممکن است لغو گردد.



به یاد داشته باشید که مرزبانان حق دارند:

مرزبان با شما مصاحبه میکند تا اطلاعاتی درباره وضعیت و موقعیت شخصی شما بدست بیاورد. معلومات ارائه شده بوسیله شما در صورتجلسه (سند کتبی) ضبط خواهد شد.



- اموال شما را بازرسی نمایند؛
- آنها میتوانند اقلام و اسنادی را صادره کنند که ممکن است در ارتباط با بررسی درخواست شما باشند یا تهدیدی برای شما یا همراهان شما محسوب شوند؛
- اگر شما متقاضی پناهندگی کم سن و سال مستقل هستید، مشاهده اموال شما در حضور نماینده شما انجام خواهد گرفت؛

معلومات ارائه شده بوسیله شما با ابزار های صوتی یا تصویری ضبط میشود، در این موارد شما به صورت جداگانه مطلع خواهید شد.



- تعیین بررسی یا معاینه اسناد، وسایل، مهارت زبانی، وضعیت صحتی و سایر معاینات و آزمایشات؛



- از شما عکس بگیرند.

حقوق متقاضی پناهندگی



اگر سند هویتی متقاضی پناهندگی را داشته باشید و در عرض شش ماه بعد از ارسال درخواست خود، از فیصله د ا ش م در مورد اعطای وضعیت پناهندگی یا وضعیت جایگزین یا عدم رضایت نسبت به اعطای آن اطلاعیه ای دریافت نکرده اید؛ تا زمانی که فیصله نهایی به مرحله اجرا در می آید حق دارید در لتونی کار کنید.

قبل از شروع کار ابتدا باید با گارد مرزی تماس بگیرید تا آنها مجوز حق کارتان را به سند هویتی تان اضافه نمایند.



دریافت معلومات مربوط به دوسیه پناهندگی خود، دریافت توضیحات درمورد فیصله نهایی شده، روند های کاری استیناف آن فیصله و شرایط دریافت کمک های حقوقی ارائه شده توسط دولت به زبانی که درک میکنید - مگر در شرایطی که قبلا نماینده دارید یا کمک حقوقی از قبل ارائه شده باشد.

هنگام درخواست تجدید نظر برای دریافت کمک حقوقی به میزان مشخص. دعوت از فردی به جهت دریافت حمایت قانونی در هر مرحله از روند دوسیه پناهندگی به هزینه خود.



ارتباطات مکتوب و یا مکالمات شفاهی با مقاماتی که در روند پروسه پناهندگی دخیل هستند، با استفاده از زبانی که شما میدانید یا آن را درک میکنید؛ انجام میشود. شما میتوانید اسناد مربوط به درخواست تان یا مرتبط با بررسی درخواست ارائه شده در دادگاه را ارائه دهید (در صورت لزوم، ترجمه نیز ارائه میشود).



اگر مشخص شود که لتونی مسنول بررسی دوسیه شما است، د ا ش م روند پناهندگی را ادامه خواهد داد.



معلومات بیشتر درمورد معیار های تعیین کشور عضو مسنول و مراحل آنرا در هنگام تحویل تقاضای پناهندگی از گارد مرزبانی دریافت خواهید کرد.



مرزبان معلومات شما را به د ا ش م خواهد فرستاد که ارزیابی خواهد نمود کدام کشور عضو اتحادیه اروپا مسنول بررسی درخواست شما است.

اگر معلوم شود که کشور دیگری از اعضای اتحادیه اروپا مسنول بررسی درخواست شما است، شما به کشور عضو مربوطه منتقل خواهید شد. طبق قانون اتحادیه اروپا تنها یک کشور عضو اتحادیه اروپا مسنول بررسی درخواست شما میباشد.

حقوق متقاضی پناهندگی



دریافت مراقبت های صحی به میزان مشخص.



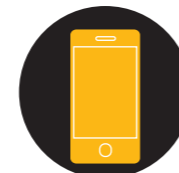
در زمان رسیدگی به دوسیه متقاضیان پناهندگی، مقامات به نیاز های خاص شما توجه خواهند کرد؛ اما شما نیز حق دارید آنها را در این مورد مطلع سازید.

اگر گارد مرزی یاد اش م تصمیم بگیرد که شما نیاز های خاصی در رویه پناهندگی یا پذیرش دارید، حق دریافت کمک متناسب و مناسب به جهت استفاده از حقوق و انجام وظایف در هر مرحله از دوسیه پناهندگی را خواهید داشت.



به عنوان مثال، متقاضی پناهندگی که دارای نیاز های خاصی در رویه پناهندگی و یا پذیرش است میتواند جزو افراد زیر باشد:

- شخص کم سن و سال؛
- فرد معلول؛
- قربانی قاچاق انسان؛
- شخصی که نیاز به مراقبت ویژه دارد؛
- فردی که با خشونت مواجه شده است.



برای تماس با بستگان، کمیساریای عالی پناهندگان سازمان ملل متحد (UNHCR) یا سایر سازمان هایی که خدمات حقوقی و دیگر خدمات مشاوره ای را برای متقاضیان پناهندگی ارائه میدهند.



شما یا نماینده شما حق دارید تمام معلومات موجود در دوسیه را ببینید مگر اینکه افشای این معلومات



بتواند بر فعالیت های تحقیقاتی مؤسساتی تاثیر بگذارد که در روند پناهندگی درگیر هستند و خود با بازبینی درخواست پناهندگی در ارتباط هستند.



بتواند به امنیت افرادی که این معلومات را ارائه میدهند یا افرادی که این معلومات مربوط به آنها است، آسیب برساند



بتواند موجب به خطر افتادن منافع ملی لتونی شود



وظایف متقاضی پناهندگی



با مقامات درگیر در روند دوسیه پناهندگی - برای مثال، با مرزبانی همکاری کنید تا قادر به گرفتن اثر انگشت، شناسایی و عکاسی شما باشند؛ با داش م - به جهت فراهم نمودن همه معلوماتی که در اختیار شما قرار دارد و برای بررسی درخواست پناهندگی تان ضرورت دارد، همکاری کنید.



برای ارائه اثر انگشت، در صورتی که حداقل 14 سال سن داشته باشید.



به جهت مشارکت در گفتگو و مصاحبه، برای پاسخ دادن به سوالاتی مطرح شده به صورت شخصاً، و به جهت ارائه معلوماتی* که برای بررسی درخواست شما و تصمیم گیری مربوطه لازم هستند - حتی در شرایطی که نماینده شما در گفتگو یا مصاحبه مشارکت میکند (وظیفه او این است که تمام معلومات را ارائه دهد)



- *برای مثال،
- در مورد مدارکی که در اختیار شما قرار دارد؛
 - در مورد هویت تان؛
 - اعضای فامیل؛
 - اقدامات قبلی و تقاضا های پناهندگی قبلی؛
 - در مورد دلایل، چرا درخواست پناهندگی را ارائه کرده اید.



انجام معاینات صحی به منظور حفظ صحت عمومی - رادیوگرافی اجباری ریه برای تشخیص سل و همچنین شناسایی برخی از بیماری های عفونی خاص در صورتی که ضرورت داشته باشد.



سکونت متقاضی پناهندگی



هنگام ورود به مرکز، باید سند هویتی متقاضی پناهندگی را نشان دهید.



اگر منابع کافی ندارید، این امکان برای شما وجود دارد که در مرکز سکونتی نوع باز سکونت داده شوید.



مرکز در 17 کیلومتری ریگا، پایتخت لتونی واقع شده است. اتوبوس شماره 16 از ریگا به مرکز می‌رود. برنامه های حمل و نقل عمومی در این آدرس در دسترس هستند:

<https://saraksti.rigassatiksm.lv/>

متقاضی پناهندگی کم سن و سال و بدون همراه میتواند در مرکز سکونتی، مرکز مراقبت از اطفال یا نزد قیم قانونی اسکان داده شود که بوسیله دادگاه کودکان بی سرپرست منصوب شده است.

فیصله در مورد محل سکونت بوسیله دادگاه اطفال بی سرپرست و با هماهنگی د ا ش م و با توجه به منافع شخص زیر سن قانونی انجام خواهد شد.

وظایف متقاضی پناهندگی



اطلاع رسانی به د ا ش م و گارد مرزبانی در مورد محل سکونت و تغییر آن. در صورتی که در مرکز سکونت ندارید یا دستگیر نشده اید - آخرین آدرس مشخص شده به عنوان محل سکونت تان برای ارتباط با شما استفاده خواهد شد.



پیروی از قوانین داخلی، زمانی که در مرکز سکونتی یا بازداشت گاه قرار میگیرید

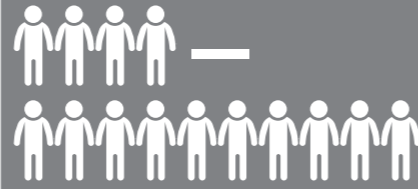
سکونت متقاضیان پناهندگی



اتاق های نشیمن مرکز به تخت دو طبقه، کابینت، نیمکت، میز، پتو، بالش، ملحفه و ظروف مجهز میباشند. برای افراد دارای مشکلات حرکتی اتاق ها مجهز به تخت خواب تک نفره میباشند.



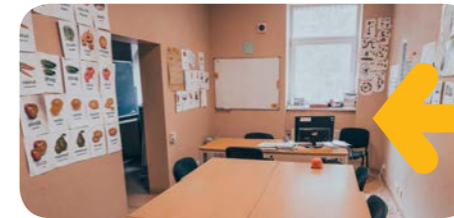
فامیل هایی که اطفال پیش دبستانی دارند تا آنجا که ممکن است در اتاق هایی که توالت و حمام در داخل آنها موجود است، قرار میگیرند. سایر متقاضیان پناهندگی لازم است از دوش و توالت عمومی استفاده نمایند.



در یک اتاق میتوان 4 تا 10 نفر را سکونت داد.



مسئولیت تمیز نگه داشتن مکان های عمومی بین تمام ساکنین بزرگسال مرکز تقسیم شده است.

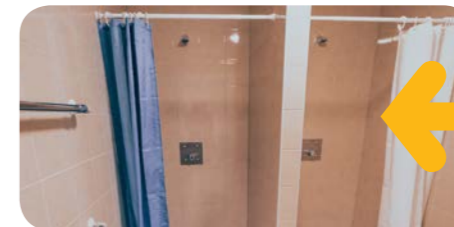


پرسنل مرکز:

- شما را با قوانین داخلی و قوانین ایمنی آتش نشانی مرکز (در دسترس در راهرو مرکز، ترجمه شده به چندین زبان) آشنا مینماید.

- اتاق خودتان و آشپزخانه ای که در آن برای خود و فامیل تان غذا تهیه میکنید را به شما نشان میدهد؛ تمام مکان های دیگر مرکز را نشان تان میدهد، کلید ورودی و سایر موارد لازم را تحویل میدهد؛

- شما را با برنامه هایی برای تمیز کردن مکان های عمومی آشنا میکند که طبق آنها باید از این مکان ها مراقبت بکنید.





فقرات زیر در مرکز موجود خواهند بود:



• آشپزخانه ها و لوازم برای تهیه غذا



• خدمات خشکشویی (ماشین لباسشویی، خشک کن و اطو)



• کتابخانه



• وای فای و صنف درس با کامپیوتر و اینترنت *



• سالن ورزش *



• منطقه استراحت



• محل بازی در داخل ساختمان و زمین بازی در حیاط مرکز

* برای استفاده از صنف درس کامپیوتر یا سالن ورزش، باید نزد کارگر مسنول مرکز ثبت نام کنید تا بتوانید کلید این مکان ها را دریافت نمایید؛ در این صورت لازم است بعد از اینکه به کار یا ورزش تان پایان دادید آن را بازگردانید.



متقاضیان پناهندگی که در مرکز سکونتی اقامت دارند و پول کافی ندارند حق دریافت پول برای غذا و مخارج روزانه را در کل به مبلغ € 3.00 روزانه برای هر پناه جو (صرف نظر از سن و وضعیت فامیل) دارند.



داش م

مرکز سکونتی

برای دریافت پول باید یک درخواست به داش م تسلیم نمایید. شما همچنین میتوانید درخواست را به پرسنل مرکز تحویل بدهید.



در صورتی که میخواهید بیش از 24 ساعت از مرکز بیرون بروید، وظیفه دارید پرسنل مرکز را مطلع کنید!

سکونت متقاضیان پناهندگی

سکونت برای متقاضی پناهندگی



پرسنل مرکز، پولی را که (برای هفت روز) به متقاضیان پناهندگی اختصاص داده شده به صورت پیش پرداخت هفتگی میپردازد. برای دریافت این پول، باید کارت هویتی پناهندگی معتبر را نشان دهید.

درمورد متقاضی پناهندگی که جوانتر از 18 سال میباشد، پرسنل مرکز این پول را بصورت زیر میپردازد:

- به عضو بالغ فامیل اش؛
- به قیم قانونی شخص زیر سن قانونی و بدون همراه.



اگر بیش از 48 ساعت بدون اجازه پرسنل مرکز در بیرون از مرکز بمانید، پرسنل حق دارند با در نظر گرفتن شرایط واقعی غیبت تان پول را برای مدت زمانی که از مرکز دور بوده اید به شما نپردازند.



- مراقبت از لوازمی که به شما داده شده است مثل (ملحفه، ظروف) که باید قبل از خروج از مرکز بازگردانده شوند



- مراقبت از اطفال اطفال کوچک (0-7 ساله) را بدون نظارت رها نکنید

در طول مدت سکونت در مرکز شما وظایف زیر را دارید:



- در هنگام پخت و پز، غذای خود را بدون مراقبت ترک نکنید و بعد از آماده شدن آن آشپزخانه را تمیز کنید



- برای مصاحبه یا وقت ملاقات با داکتر سر وقت حاضر شوید



- حفظ پاکیزگی و نظم اتاق نشیمن و بخش های مشترک؛ گذاشتن زباله در سطل زباله، نه در پشت درب یا راهرو ها. لوازم تمیز سازی در ادفتر اداری مرکز در دسترس است



- رعایت کردن سکوت از ساعت 23:00 تا 7:00



- قبل از خروج از مرکز - همه لوازمی که به شما داده شده است، مثل کلید ها و کارت های دسترسی را بازگردانید و اتاق خود را تمیز و مرتب ترک کنید



دستگیری متقاضی پناهندگی



شما باید در نظر داشته باشید که در زمان رسیدگی به دوسیه پناهندگی تان ممکن است دستگیر و در محل مخصوص و طراحی شده توسط گارد مرزبانی در داوگاپیلس ((Daugavpils) (یا در لیه پایا (Liepaja)) اسکان داده شوید. در مواردی که:

- نیاز به تعیین یا بررسی هویت و ملیت شما باشد؛
- نیاز به پیدا کردن حقایق در مورد دلایل درخواست پناهندگی شما باشد، اما این کار فقط با دستگیری شما میتواند انجام شود (به عنوان مثال، شما بدون دلیل یا اجتناب از
- چک مرزی از مرز دولتی عبور کرده اید)؛
- آنها باید در مورد حق ورود شما به لتونی تصمیم بگیرند؛

- دلیل بر این باور وجود داشته باشد که درخواست پناهندگی در لتونی ترا با هدف تاخیر در اخراج خود تسلیم نموده اید؛
- دلیل بر این باور وجود داشته باشد که موجب تهدید امنیت ملی یا نظم و امنیت عمومی بشوید؛
- پروسه ای برای انتقال شما به یک کشور عضو اتحادیه اروپا که مسئولیت رسیدگی به درخواست شما را دارد، شروع شده باشد.



در ابتدا شما میتوانید تا شش روز دستگیر شوید، اما با فیصله دادگاه دوره دستگیری ممکن است برای کل مدت پروسه پناهندگی تمدید شود.



درباره دستگیری شما گارد مرزبانی یک پروتکل را طراحی خواهد کرد و حقوق و تعهدات شما توضیح داده خواهد شد. قبل از سکونت در بازداشتگاه ها بررسی صحت و صحتی شما انجام خواهد شد.

سکونت متقاضی پناهندگی دستگیر شده



● اگر اختلال صحتی داشته باشید، در محیطی قرار میگیرید که مخصوصاً برای این منظور تجهیز شده است

در مراکز بازداشتی با احترام به حقوق اساسی و امنیتی تان، قابلیت های شخصی و سازگاری روانی تان اسکان خواهید یافت؛ و شرایط زیر نیز رعایت خواهد شد:



● اعضای فامیل با همدیگر سکونت خواهند یافت مگر اینکه یکی از اعضای فامیل مخالفت نماید



اگر زیر سن قانونی هستید، به تحصیل دسترسی خواهید داشت



● اگر فرد زیر سن قانونی و بدون همراه هستید اتاق با تجهیزات و همچنین پرسنل مناسب برای سن شما ارائه خواهد شد



● مردان و زنان بصورت جداگانه اسکان داده میشوند



● اگر شما تحت تعقیب بین المللی قرار گرفته باشید، ممکن است به مدت 72 ساعت در محل های خاص طراحی شده به این منظور اسکان داده شوید



● در برخی موارد، اگر قوانین نظام داخلی را شکسته باشید یا امنیت سایر متقاضیان پناهندگی را تهدید کنید، ممکن است به طور جداگانه در محل هایی که مخصوصاً برای این منظور طراحی شده اند تا 10 روز اسکان داده شوید



در زمان حضور در بازداشتگاه شما باید قوانین نظام داخلی که به شما توضیح داده خواهند شد را رعایت نمایید.



حقوق طفل را رعایت کنید و شب را برای او برنامه ریزی کنید تا آرامش پیدا کند، پس هنگام صبح در مکتب نگرانی نداشته باشد!



تحصیل در لتونی از 5 سالگی تا 17 سالگی اجباری میباشد، این شامل آمادگی اطفال برای تحصیلات ابتدایی، تعلیم و تربیه ابتدایی یا ادامه آن تا رسیدن به بزرگسالی میباشد.



متقاضی پناهندگی زیر سن قانونی حق دارد تعلیم و تربیه ابتدایی و لیسه دریافت نماید و همچنین وقتی بالغ گشت تحصیلات خود را ادامه دهد.

تحصیلات



حضور در مکتب اجباری است، به دلیل تأخیر در درس بدون علت موجه مکتب میتواند با سازمان های ذیل برای بررسی موضوع تماس بگیرد -
نگهبانان حقوق اطفال - پلیس یا دادگاه اطفال بی سرپرست. اگر طفلی مبتلا به بیماری شود، باید به نزد داکتر مراجعه شود تا عدم حضور در مکتب موجه قلمداد گردد.



مکتبی که یک پناهندگی زیر سن قانونی به آن خواهد رفت بوسیله وزارت علوم و تعلیم و تربیه تعیین میشود.



برای رجیستر یک متقاضی پناهندگی زیر سن قانونی در مکتب، پدر و مادر یا نماینده قانونی او درخواستی به مرکز یا در صورت بازداشت بودن به گارد مرزبانی مینویسند.

محل سکونت در بیرون از مرکز متقاضیان پناهندگی



برای هزینه محل سکونت انتخابی خودتان از خود پول باید پرداخت کنید. اگر شما در بیرون از مرکز زندگی میکنید، پولی برای غذا و هزینه های روزانه دریافت نمیکنید.



اگر شما دستگیر نباشید، شما حق دارید در مکانی به انتخاب خود در بیرون از مرکز زندگی کنید، اما شما باید گارد مرزبانی را در مورد آن مطلع بکنید و در صورت تغییر محل سکونت شما همچنین باید د ا ش م را نیز مطلع سازید.

مراقبت های صحی



اگر با داکتر متخصص ملاقات داشته باشید، توجه داشته باشید که زمان بازدید آنها به طور جدی تنظیم شده است - اگر در زمان مناسبی به مکان ملاقات نرسیدید، باید قرار ملاقات جدیدی اتخاذ کنید، در غیر اینصورت ممکن است شما بموقع کمک دریافت نکنید.



شما حق استفاده از مراقبت های اضطراری، مشاوره های پزشک عمومی و سایر خدمات درمانی را دارید حتی اگر در محل مورد انتخاب خودتان زندگی میکنید. اگر سلامت شما در معرض خطر باشد، شما باید آمبولانس درخواست بکنید، با شماره تلفن 113 تماس بگیرید.



فراهم شده با هزینه های دولتی شما این حقوق را دارید:

- کمک فوری پزشکی؛
 - مراقبت های بارداری و زایمان؛
 - مراقبتهای دندانپزشکی در شرایط حاد؛
 - مراقبت های پزشکی اولیه
- (به عنوان مثال، یک مشاوره با داکتر خانوادگی)
- تجهیزات پزشکی برای درمان سرپایی از بودجه دولتی جبران میشود؛
 - کمک روانپزشکی؛
 - کمک های پزشکی
- برای افراد زیر سن قانونی؛



- مراقبتهای سرپایی ثانویه که بشدت مورد نیاز میباشد
- خدمات در مورد بیماری های عفونی خطرناک و داروهای مورد نیاز برای درمان سل.

اگر به کمک صحی نیاز دارید، زمانی شما در مرکز یا در محل بازداشتگاه گارد مرزبانی هستید باید با پرسنل یا پرستار تماس بگیرید تا مراقبت های صحی برای شما فراهم شود.

بشتیبانی بوسیله کارگر اداره امور اجتماعی و مربی اداره امور اجتماعی



متقاضیان پناهندگی، پناهندگان و افراد دارای وضعیت جایگزین پناهندگی واجد شرایط دریافت بوسیله کارگر اداره امور اجتماعی و مربی اداره امور اجتماعی میباشند



کارگر اداره امور اجتماعی و مربی اداره امور اجتماعی کمک برای شما و مشاور شما و مشوق و پشتیبان شما و مدافع شما خواهند بود، با شما و فامیل تان در حل مشکلات همکاری و کمک میکنند و کمک شما خواهند بود در همراهی و ورود به جامعه لتونی



بشتیبانی بوسیله کارگر اداره امور اجتماعی و مربی اداره امور اجتماعی را شما میتوانید در زمان رسیدگی به درخواست پناهندگی دریافت کنید. اگر وضعیت پناهنده یا جایگزین شما به شما داده شود، شما میتوانید این پشتیبانی را برای 12 ماه دیگر دریافت کنید.



وظایف اصلی کارگر اداره امور اجتماعی و مربی اداره امور اجتماعی:

- شناسایی نیازها و خواسته های شما برای شروع زندگی در لتونی؛
- در طی 3 روز کاری بعد از ورود به مرکز، مصاحبه با شما و اعضای فامیل تان را سازماندهی نماید.
- تهیه یک طرح فردی برای انسجام اجتماعی و اقتصادی، ملاقات منظم و بحث در مورد پیشرفت در اجرای برنامه با شما و اعضای فامیل تان؛
- کمک به یافتن راه حل هایی برای مشکلات مختلف، جذب و توصیه منابع لازم؛
- فراهم نمودن پشتیبانی در حل مشکلات و شرایط روزمره، کمک به ایجاد درک زندگی در جامعه لتونی؛
- کمک به یادگیری مهارت های لازم برای زندگی روزمره؛
- ایجاد و گسترش یک شبکه پشتیبانی اجتماعی؛



حمایتهای کارگر اداره امور اجتماعی و مربی اداره امور اجتماعی برای هر دو گروه متقاضیان پناهندگی که در مرکز سکونت دارند و متقاضیان پناهندگی که در بیرون از مرکز زندگی میکنند در دسترس است.



خدمات کارگر اداره امور اجتماعی و مربی اداره امور اجتماعی بوسیله "بنیاد یکپارچگی اجتماعی" پروژه "ارتقاء تنوع اجتماعی" ارائه شده است. در صورت وجود هر سوالی و یا عدم اطمینان از هر موضوعی، از شما دعوت میکنیم با بنیاد یکپارچگی اجتماعی تماس بگیرید.

- حمایت از برقراری ارتباط با اشخاص حقیقی و حقوقی را فراهم نماید؛
- از روند دریافت اسناد هویت و باز کردن حساب بانکی حمایت کند؛
- ارائه معلومات در مورد روش دریافت حقوق و مزایا؛
- اطمینان حاصل نماید از این که شما به مکان هایی که در آن شما و / یا فرزندان تان تحصیل، کار و یا دریافت خدمات میکنید، میروید (شمارا همراهی کند)؛
- شما را به امکان کمک های انسان دوستانه برای بدست آوردن لباس، کفش و سایر چیز های دیگر همراهی نماید؛
- اطمینان حاصل نماید که کودکان و پدر و مادر به مدرسه میروند و همکاری بین شما و معلمان مدرسه را تشویق نماید؛
- حمایت از جستجوی مسکن از منابع سازگار با محیط زیست را فراهم نماید و برای نهایی کردن یک قرارداد اجاره کمک نماید؛
- کمک در ثبت نام در اداره آژانس کاربایی و پزشک عمومی؛
- حقوق و مزایای شما را در نهادهای دیگر نشان دهد؛
- مترجمان را جذب نماید تا برنامه انسجام اجتماعی و اقتصادی را پیاده سازی نماید.



نمایندگان دیگری از ارگانهای دخیل در روند پناهندگی حق دارند در مصاحبه مشارکت کنند و حق دارند سوالات اضافی از شما بپرسند.



اگر شما یک متقاضی پناهندگی زیر سن قانونی و بدون همراه هستید، مصاحبه با شما در حضور نماینده شما صورت میگیرد.



بعد از مصاحبه، شما با معلوماتی مربوط به چگونگی پیشرفت دوسیه شما آشنا میشوید و شما خواهید توانست سوالات اضافی در مورد آن بپرسید.



مصاحبه با شما بدون حضور اعضای فامیل شما انجام خواهد شد، مگر اینکه فرض شود حضور آنها ضروری است.



معلوماتی که ارائه میدهید در یک ضبط صوت و یا ویدئو ثبت میشود که به طور جداگانه در این مورد به شما اطلاع داده میشود.



مصاحبه



زمان و مکان مصاحبه در نامه تصمیم به پذیرش درخواست شما برای بررسی پناهندگی، مشخص خواهد شد.

بعد از دریافت درخواست بررسی پناهندگی از شما، کارگردان شما از شما مصاحبه به عمل می آورد.



مدت کوتاهی قبل از مصاحبه شما با روند مصاحبه آشنا خواهید شد. شما همچنین با افرادی که در مصاحبه مشارکت خواهند کرد، آشنا میشوید.



در مصاحبه، شما قادر به ارائه معلومات عمیق در مورد اینکه چرا میهن خود و یا کشور محل سکونت پیشین خود را ترک کرده و درخواست پناهندگی نموده اید.

شما قادر خواهید بود اسناد و مدارک اضافی دیگری را که میتواند معلومات ارائه شده بوسیله شما را تایید نماید ارائه کنید. شما حق دارید که در مورد شرایط دوسیه خود آزادانه ابراز عقیده کنید، اما شما همچنین باید به سوالاتی که از شما به عمل می آید پاسخ بدهید.



در طول مصاحبه، یک مترجم فراهم آورده خواهد شد تا شما معلومات را به زبانی که شما درک میکنید ابراز کنید.



نماینده شما نیز حق دارد در مصاحبه مشارکت داشته باشد.

روند بررسی دوسیه پناهندگی*

طرح شماره 1



درخواست پناهندگی

10
روز کاری

بعد از اینکه داشتم مدارک را از گارد مرزبانی دریافت می‌کند

1
ماه

بعد از تصمیم برای پذیرش بررسی درخواست پناهندگی

3
ماه

بعد از مصاحبه، اما نه بعد از شش ماه بعد از ارسال درخواست پناهندگی. دوره بررسی ممکن است تا 9 ماه دیگر تمدید شود.

1
ماه

تصمیم به رد اعطای وضعیت پناهندگی یا وضعیت جایگزین می‌تواند در عرض یک ماه بعد از تصویب به یک دادگاه درخواست استیناف شود

تصمیم برای پذیرش بررسی درخواست پناهندگی

مصاحبه شخصی

فیصله برای رد اعطای پناهندگی یا وضعیت جایگزین

3
ماه

دادگاه درخواست پناهندگی را ظرف مدت سه ماه بعد از فیصله در مورد پذیرش درخواست پناهندگی و شروع دوسیه، بررسی می‌کند

جلسه دادگاه

گرفتن پناهندگی یا وضعیت جایگزین

15
روز کاری

تصمیم به رد نمودن درخواست پناهندگی بدون بررسی کردن

درخواست می‌تواند در عرض 15 روز کاری بعد از تصویب این تصمیم به دادگاه ارسال شود

5
روز کاری

دادگاه درخواست پناهندگی را ظرف مدت 5 روز کاری بعد از فیصله در مورد پذیرش درخواست پناهندگی و شروع دوسیه، بررسی می‌کند

جلسه دادگاه

درخواست پناهندگی برای بررسی پذیرفته شده است

در دادگاه مردود شده

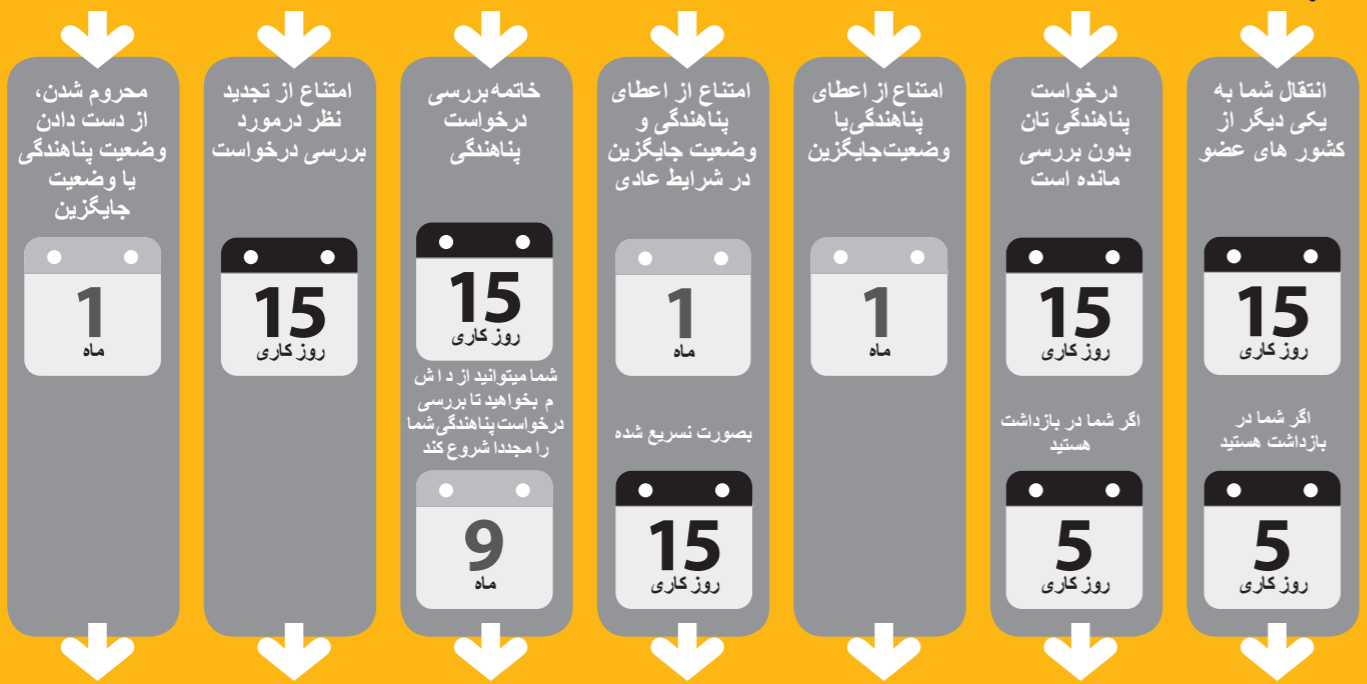


خروج از لتونی

* در طرح شماره 1 روند پیشرفت درخواست پناهندگی در شرایط عادی نشان داده میشود.

اگر با فیصله داشم در موارد زیر موافق نیستید:

طرح شماره 2



شما میتوانید برای آن در دادگاه منطقه ای اداری درخواست تجدید نظر کنید

هنگامی که تصمیمات اتخاذ شده بوسیله داشم را در دادگاه منطقه ای اداری درخواست استیناف میکنید، دولت با ارزیابی وضعیت مالی اش، برای متقاضی پناهندگی کمک حقوقی مجانی فراهم میکند. احکام دادگاه نهایی هستند و قابل تجدید نظر نمیباشند.

روند کاری برای حل اختلاف نظر و درخواست استیناف فیصله



به عنوان یک متقاضی پناهندگی، شما از پرداخت هزینه های دولتی برای ارسال درخواست به دادگاه معاف هستید



شما باید درخواستی را که میخواهید به دادگاه منطقه ای اداری ارسال کنید به داشم ارسال نمایید، که در طی یک روز کاری آن را به همراه تمامی مفاد دوسیه شما به دادگاه ارسال میکند.



شما میتوانید در مورد فیصله داشم با توجه به محل سکونت یا محل زندگی تان، به دادگاه منطقه ای اداری درخواست استیناف کنید (طرح شماره 2 را ملاحظه نمایید) یا اختلاف نظر را به وزارت کشور ارائه نمایید (به طرح شماره 3 مراجعه کنید).

در پایان هر فیصله، معلوماتی در مورد اینکه در کجا میتوانید با آن فیصله مخالفت کنید و تقاضای تجدید نظر نمایید و مدت زمان لازم برای انجام آن موجود است.

روند کاری برای حل اختلاف نظر و درخواست استیناف فیصله ها



کمک حقوقی مجانی



دولت کمک های حقوقی را در چارچوب یک دوسیه تا حدود ذیل تحت پوشش میدهد:

- مشاوره حقوقی دوسیه های غیر قضایی و جلسات دادگاهی تا حداکثر پنج ساعت مشاوره حقوقی؛
- در سطح دوسیه های غیر قضایی و جلسات دادگاهی حدود حداکثر پنج رویه تهیه اسناد؛
- تعیین نماینده در دادگاه برای مدتی حدود 40 ساعت نه بیشتر



در صورتی که شما منابع مالی کافی ندارید، شما حق درخواست و دریافت کمک های حقوقی دولتی را دارید

روند کاری برای حل اختلاف نظر و درخواست استیناف فیصله ها

اگر با فیصله آ د ب ا موافق نیستید

در مورد امتناع از پرداخت مزایا، هنگامی که پناهندگی یا وضعیت جایگزین اعطا شده باشد

فیصله در مورد شما برای دریافت مزایا بعد از اعطای پناهندگی یا وضعیت جایگزین میتواند بوسیله آ د ب ا صورت بپذیرد.

1 ماه

میتوانید به وزارت رفاه برای درخواست تجدید نظر مراجعه کنید

1 ماه

اگر از تصمیم وزارت رفاه رضایتمند نیستید

میتوانید از فیصله آن در دادگاه منطقه ای اداری درخواست استیناف کنید

روشن در خواست حمایت حقوقی مجانی



برای دریافت کمک حقوقی شما باید یک درخواست نامه کتبی - یک فرم تکمیل شده - ارسال کنید. شما باید معلوماتی در مورد خودتان ارائه دهید که به شمول موارد زیر هستند: در مورد فیصله ای که میخواهید برای آن درخواست تجدید نظر بدهید؛ این حقیقت که شما منابع مالی آزاد ندارید، بنابراین نیازمند کمک حقوقی تضمین شده از جانب دولت میباشید.

(پرسشنامه ها به زبان های مختلف ترجمه شده اند،

و شما میتوانید این پرسشنامه را به زبانی که برای شما قابل درک میباشد، درخواست کنید).



اگر شما در بازداشت نیستید، باید پرسشنامه را به داش م ارسال کنید، که آن هم آنرا به اداره کمکهای حقوقی ارسال مینماید؛ و همچنین برای ارتباط شما با ارائه کننده کمک حقوقی یک مترجم فراهم خواهد کرد.

هنگامی که اداره کمک های حقوقی نماینده قانونی شما را تعیین میکند، به داش م اطلاع خواهد داد که کجا و در چه زمان او با شما ملاقات خواهد کرد تا داش م بتواند مترجم خود را برای برقراری ارتباط با شما سازماندهی نماید.



اگر شما در بازداشت بسر میبرید، باید این فرم را به گارد مرزبانی ارائه کنید.



شما میتوانید علیه فیصله داش م راجع به اعطای وضعیت یا امتناع از دادن وضعیت، به دادگاه منطقه ای اداری براساس آدرس محل بازداشت خود درخواست تجدیدنظر کنید. انتصاب نماینده حقوقی ارائه شده بوسیله دولت بر اساس درخواست شما بوسیله گارد مرزبانی انجام خواهد شد.



شما میتوانید در مورد فیصله گارد مرزبانی نسبت به بازداشت شما به دادگاه منطقه ای (شهر) درخواست استیناف کنید. برای درخواست تجدیدنظر در مورد این فیصله، شما از حق دریافت کمک حقوقی و خدمات مترجم برای برقراری ارتباط با نماینده قانونی برخوردار هستید.

بعد از دریافت وضعیت

وضعیت پناهندگی:

● برای شما یک سند مسافرتی (پاسپورت) صادر میشود که در همه کشورها به جز کشور مبدأ شما معتبر خواهد بود

بعد از دریافت سند مسافرتی صادر شده در لتونی، کارت های شناسایی و اسناد مسافرتی صادر شده بوسیله کشور خارجی که در اختیار شما هستند، باید به د ا ش م سپرده شوند.

وضعیت جایگزین:

● اگر نمیتوانید اسناد مسافرتی خود که بوسیله کشور سابقتان صادر شده است را دریافت کنید، برای شما یک سند مسافرتی (گذرنامه) صادر خواهد شد

شما اولین سند سفر و اجازه سکونت را مجانی دریافت خواهید کرد.

● برای شما یک مجوز سکونت دائم صادر خواهد شد، که باید هر پنج سال یکبار در د ا ش م تمدید شود

مجوز سکونت معتبر در لتونی حق کار کردن در لتونی را بدون هیچ محدودیتی ارائه مینماید.

● برای شما اجازه سکونت موقت صادر میشود. برای تمدید سکونت شما در لتونی، باید هر سال یک ماه قبل از پایان مدت مجوز سکونت با د ا ش م تماس بگیرید که ارزیابی خواهد کرد آیا برای شما اجازه سکونت موقت به صورت مکرر صادر خواهد شد

● شما مجاز به پیوستن به اعضای فامیل خود میباشید که در خارج از کشور هستند

برای اعضای فامیل فرد دریافت کننده پناهندگی مجوز سکونت دائمی صادر میشود، اما اعضای فامیل فرد دریافت کننده وضعیت جایگزین مجوز سکونت موقت را تا زمانی که آن فرد دارای وضعیت جایگزین میباشد، دریافت میکنند.

● بعد از اینکه دو سال در لتونی سکونت نمودید حق دارید به اعضای فامیلتان که در خارج از کشور هستند، بپیوندید

● اگر منابع مالی کافی ندارید، مجاز به دریافت حمایت مالی (حمایت تک نوبته) و کمک هزینه زندگی (مزایا) هستید؛ پناهنده برای 10 ماه حق برخورداری از مزایا را دارد و فردی که وضعیت جایگزین دریافت کرده است برای مدت 7 ماه از این حق برخوردار است

مبلغ حمایت مالی برای فرد بزرگسال 278.00 یورو است و برای فرد زیر سن قانونی مبلغی معادل 194.00 یورو اما اگر شما زن و شوهر هستید، اما اگر شما زن و شوهر هستید، پرداخت واحد 278.00 یورو و دیگری 194.00 یورو میباشد، شما باید خودتان با یکدیگر موافقت کنید و آن را در درخواست نامه خود مشخص کنید. این حمایت مالی بوسیله د ا ش م پرداخت میشود.

مبلغ کمک هزینه برای یک فرد بالغ 139.00 یورو به ازای هر ماه و برای فرد زیر سن قانونی 97.00 یورو به ازای هر ماه است، اما اگر شما زن و شوهر هستید، برای یکی از شما 139.00 یورو در ماه و برای دیگری 97.00 یورو در ماه میباشد؛ شما باید خودتان با یکدیگر موافقت کنید و آن را در درخواست خود مشخص نمایید. این مزایا بوسیله آ د ب ا پرداخت میشود.

برای اینکه بتوانید حمایت مالی یا کمک هزینه زندگی را دریافت کنید، باید یک حساب شخصی در یک موسسه اعتباری لتونی یا اداره پست لتونی باز کنید.

حمایت مالی یا کمک هزینه زندگی برای فرد زیر سن قانونی به نماینده قانونی وی منتقل میشود برای معلومات بیشتر یا کمک در تهیه درخواست نامه ها، میتوانید با موسسه مربوطه (همچنین در مرکز) یا راهنمای اجتماعی تماس بگیرید.

برای دریافت مبلغ حمایت مالی، شما باید شخصا و ظرف مدت یک ماه از زمان فیصله برای اعطای پناهندگی یا وضعیت جایگزین به د ا ش م درخواستتان را تسلیم کنید. برای دریافت مزایا، باید ظرف مدت 12 ماه از تاریخ دریافت پناهندگی یا وضعیت جایگزین شخصا با درخواستتان به آ د ب ا مراجعه نمایید. در مورد هر دو درخواست دریافت مبلغ حمایت مالی و دریافت مزایا باید تایید کنید که وجوه موجود شما از مبلغ حداقل دستمزد ماهانه در لتونی برای هر فردی که برای آنها درخواست دریافت مبلغ حمایت مالی و دریافت مزایا نموده اید، تجاوز نمینماید.

مزایا برای افراد 15 سال تا سن بازنشستگی دولتی در موارد زیر اعطا میشود: - فرد در حال کار است؛ - فرد کار نمیکند، در سازمان استخدامی ملی رجیستر شده است دارای وضعیت بیکار یا بدنیاال شغل میباشد و وظایف فرد بیکار یا بدنیاال شغل را انجام میدهد از جمله مشارکت در برنامه های آموزش زبان (در صورتی که فرد معلولیت تعریف شده از گروپ 1 یا 2 داشته باشد و یا شخصی باشد که مشغول به تحصیل در یک موسسه آموزشی در لتونی میباشد؛ رجیستر در سازمان استخدامی ملی لزومی ندارد).

معلومات تماس مفید

6



Juridiskās palīdzības administrācija

اداره کمک های حقوقی

Pils laukums 4, Rīga, LV-1050

تلفن مجانی برای معلومات: 80001801

ایمیل: jpa@jpa.gov.lv

وبسایت www.jpa.gov.lv

توییتر twitter.com/JPA_lv

4



Valsts robezsardze

گارد ملی مرزبانی

دفتر مرکزی

Rūdolfa iela 5, Rīga, LV-1012

تلفن: (+371) 67075617

(+371) 67075739,

فاکس: (+371) 67075600,

ایمیل: robezsardze@rs.gov.lv

وبسایت www.rs.gov.lv

1



Pilsonības un migrācijas lietu pārvalde

دفتر امور شهروندی و مهاجرت

Čiekurkalna 1. līnija 1, k-3,

Rīga, LV-1026,

تلفن معلومات: (+371) 67588675

فاکس: (+371) 67829825

ایمیل: pmlp@pmlp.gov.lv

وبسایت www.pmlp.gov.lv

فیسبوک facebook.com/IeM.PMLP

توییتر twitter.com/IeM_PMLP

2

واحد پناهندگی

اتاق مصاحبه

Stabu iela 89, Rīga,

LV - 1009

3

مرکز سکونتی متقاضیان پناهندگی

Mucenieki, Ropažu novads,

LV-2137

5

گارد ملی مرزبانی

دفتر شعبه Daugavpils

مرکز سکونتی اتباع خارجی دستگیر شده

A. Pumpura iela 105 B,

Daugavpils, LV-5417

7



Sabiedrības integrācijas fonds

بنیاد یکپارچگی اجتماعی

Aspazijas bulvāris 24, 3.stāvs,

Rīga, LV-1050 تلفن: (+371) 67078226

(لتونی، انگلیسی، روسی)

ایمیل: info@sif.gov.lv

وبسایت www.sif.gov.lv

فیسبوک

facebook.com/Sabiedrības-integrācijas-fonds-1473806282831644/

facebook.com/Society-Integration-Foundation-619832468031137/

توییتر twitter.com/siflv

فیصله نهایی منفی

30 روز

7 روز

یک مهلت 7 تا 30 روزه برای اجرای طرز العمل خروج تعیین میشود. شما مجاز به سفر سریعتر از محدودیت زمانی تعیین شده در طرز العمل خروج هستید. شما حق درخواست کمک بر اساس برنامه ای که بوسیله سازمان بین المللی مهاجرت اجرا میشود را دارا هستید، البته این در صورتی است که به طور داوطلبانه به کشور مبدا بازگردید.



در صورتی که اعطای وضعیت پناهندگی یا وضعیت جایگزین شما رد شده باشد (دانش م یا فیصله دادگاه، در صورتی که در برابر فیصله دانش م شکایت کرده اید) و هیچ دلیل قانونی دیگری برای سکونت در لتونی ندارید؛ برای شما دستور اخراج صادر میشود یا فیصله ای برای اخراج اجباری صورت خواهد گرفت.

اعلامیه ها

معلومات تماس مفید

9



International Organization for Migration (IOM)

سازمان بین المللی مهاجرت
دفتر ریگا IOM
ANO nams, Pils iela 21, LV-1050,
Rīga
تلفن: +371 67503627
ایمیل: imezs@iom.int
وبسایت: www.iom.int
فیسبوک: facebook.com/IOM
تویتر: twitter.com/UNmigration

8



سازمان غیر دولتی "پاتورومس" دروشا
مایا،،،،،
Lāčplēša iela 75 - 9/10, Rīga,
LV-1011
تلفن: +371 67898343
(+371) 28612120, (+371) 25565098
ایمیل:
drosa.maja@gmail.com
www.patverums-dm.lv
www.beglis.lv/www.refugees.lv
فیسبوک
facebook.com/Patverums.Drosa.
Maja
تویتر
twitter.com/PatverumsDM

اعلامیه ها

اعلامیه ها



1
Čiekurkalna 1. līnija

Čiekurkalns

Brīvības iela

A. Čaka iela

4
Rūdolfa iela

Grīziņkalns

Lāčplēša iela

Stabu iela

6
9

Pils iela

Vecrīga

7

Aspazijas bulvāris

8

2

Valmieras iela