



# دليل طالبى اللجوء فى لاتفيا



EUROPEAN UNION  
Asylum, Migration  
and Integration Fund

# المحتويات:

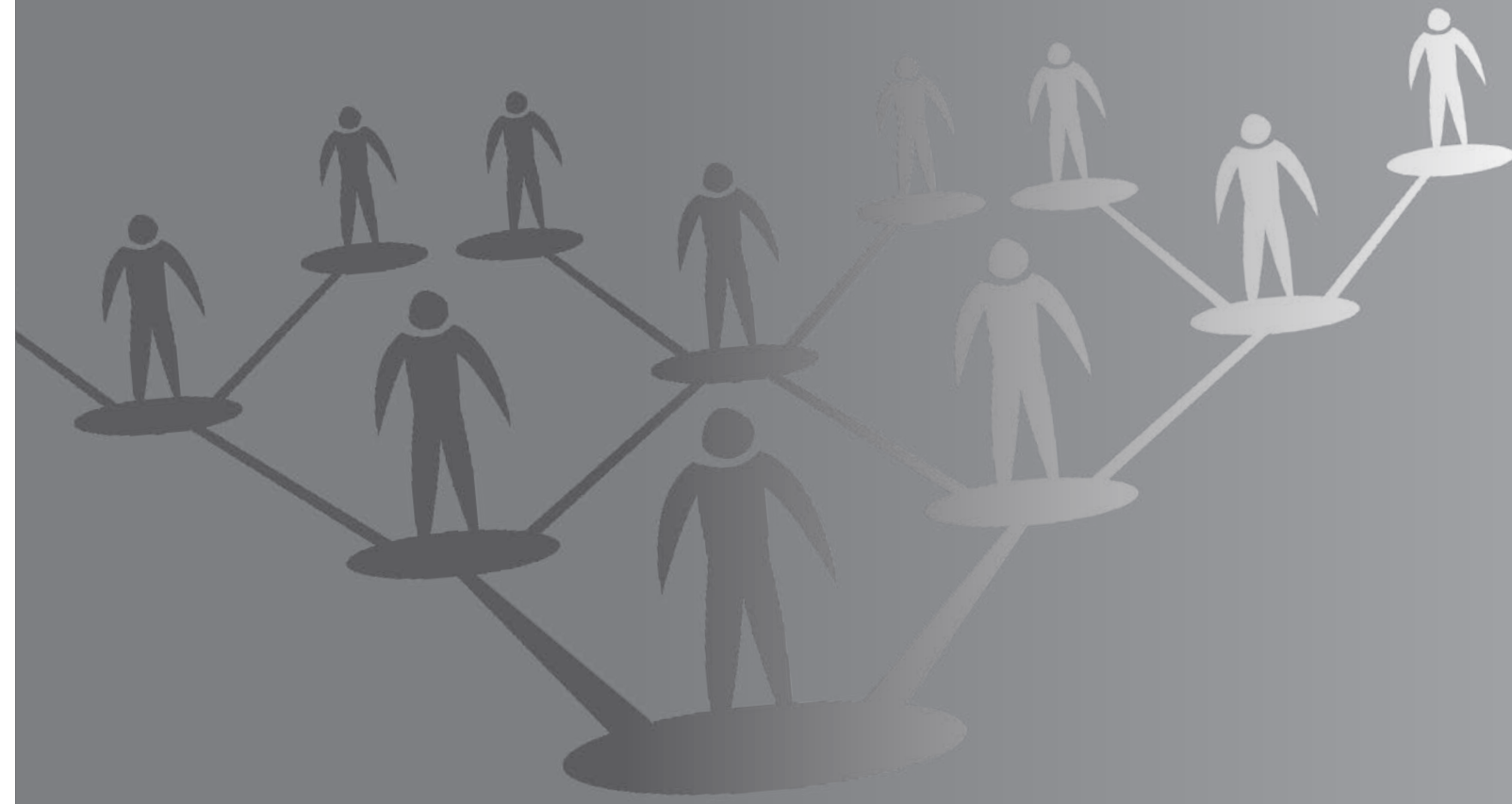
28	دعم الأخصائي الاجتماعي والمرشد الاجتماعي	2	طلب اللجوء في لاتفيا
30	المقابلة الشخصية	4	ما بعد طلب اللجوء
32	فحص طلبات اللجوء	7	حقوق طالب اللجوء
34	إجراءات التظلم من القرارات	10	واجبات طالب اللجوء
39	المساعدة القانونية التي تكفلها الدولة	13	إبواء طالب اللجوء
40	إجراءات طلب المساعدة القانونية التي تكفلها الدولة	20	احتجاز طالب اللجوء
42	بعد الحصول على الوضع	22	إبواء الشخص طالب اللجوء المحتجز
44	القرار السلبي النهائي	24	التعليم
45	جهات اتصال مفيدة	26	الاستطباب والعلاج
47	الملاحظات	27	مكان الإقامة خارج مركز إبواء طالبي اللجوء

تم إعداد هذا الكتيب في إطار المشروع رقم PMIF/2016/1 / تدابير لدعم الأشخاص دائرة شؤون الجنسية والهجرة الذين يحتاجون إلى الحماية الدولية والاستقبال والإبواء في لاتفيا، من برنامج صندوق اللجوء والهجرة والإدماج للفترة 2014-2020 م الذي ينفذه مكتب شؤون الجنسية والهجرة

دائرة شؤون الجنسية والهجرة  
حرس الحدود الحكومي  
مركز إبواء طالبي اللجوء  
الاتحاد الأوروبي  
الوكالة الحكومية للضمان الاجتماعي

دائرة شؤون الجنسية والهجرة OCMA  
حرس الحدود  
مركز  
الاتحاد الأوروبي EU  
الوكالة الحكومية للضمان الاجتماعي SSIA

## الاختصارات:



# طلب اللجوء في لاتفيا



يمكنك إبداء الرغبة في الحصول على اللجوء في لاتفيا وتقديم طلب اللجوء عن طريق التوجه شخصيًا لحرس الحدود:

- في مكان عبور حدود الدولة؛
- في منطقة الترانزيت في المطار؛
- إذا كنت موجودا في لاتفيا، يمكن التوجه إلى أقرب قسم هيكل لحرس الحدود.

لديك أيضا الحق في إبداء الرغبة في الحصول على اللجوء في لاتفيا في

2 دائرة شنون  
والجنسية و  
الهجرة

3 الشرطة  
الحكومية

4 مكان الاعتقال



ويمكن التعبير عن الرغبة في الحصول على اللجوء في لاتفيا كتابيًا أو شفهيًا باللغة التي تفهمها وتتواصل بها. سيتم صياغة الرغبة المبداه شفهيًا من قبل حرس الحدود خطيًا باللغة اللاتفية و بحضورك



تذكر:

بعد تقديم الطلب، سوف تبدأ إجراءات اللجوء الخاصة بك في لاتفيا. سوف تصبح شخصًا طالبًا للجوء حتى يتم اتخاذ القرار النهائي خلال فحص طلبك - لمنح اللجوء أو رفض طلب اللجوء



إذا كنت قاصرًا (بدون الوالدين أو أقارب بالغين)، فإن الدولة تعين لك ولي أمر.

لاتفيا  
(Latvija)  
ريغا  
(RIGA)

# بعد طلب اللجوء



إذا لم تكن محتجزًا، ستصدر لك وثيقة الشخص طالب اللجوء.



سوف تؤخذ بصمات أصابعك، وهذا يعتبر جزءًا لا يتجزأ من إجراءات اللجوء.



يجب تسليم وثائق الهوية وإثبات الشخصية ووثائق السفر إلى حرس الحدود إلى أن يتم اتخاذ القرار النهائي بشأن اللجوء - ما لم يكن لديك أساس قانوني آخر للوجود في لاتفيا، على سبيل المثال، تأشيرة صالحة أو تصريح إقامة دائمة.



وثيقة الشخص طالب اللجوء تمنحك حق البقاء في لاتفيا - لا يمكنك السفر بها إلى بلدان أخرى. مغادرتك لأراضي لاتفيا في هذا الوقت قد يتم اعتبارها رغبة في سحب الطلب، وقد تتوقف إجراءات طلب اللجوء في لاتفيا.



**تذكّر**  
أن لحرس الحدود الحق في:

سوف يقوم حرس الحدود بإجراء حوار معك للحصول على معلومات عن حالتك وظروفك الشخصية. سيتم تسجيل المعلومات التي تقدمها في محضر (تقرير مكتوب).



• القيام بفحص الأغراض الخاصة بك؛  
• مصادرة الأدوات والوثائق التي قد تكون ذات أهمية عند النظر في الطلبات أو التي تشكل تهديدات لك أو للآخرين؛  
• إذا كنت طالبًا للجوء قاصرًا ومن دون مرافقين، فيجب إجراء فحص أغراضك بحضور ممثل؛

تسجيل المعلومات التي تقدمها أيضًا بواسطة الوسائل التقنية لتسجيل الصوت والفيديو، والتي سيتم إبلاغكم بخصوصها بشكل منفصل.



• تحديد فحوصات المختصين و معاينات الوثائق والأغراض و الفحوصات والمعرفة اللغوية والحالة الطبية وغيرها من فحوصات ومعاينات المختصين؛



• القيام بتصويرك.

# حقوق الشخص طالب اللجوء



إذا كان لديك وثيقة شخصية لطالب اللجوء وأنت لم تتلقَ من دائرة شنون الجنسية و الهجرة قرارًا بمنح وضع اللاجئ أو رفض منح وضع اللاجئ أو الوضع البديل في غضون ستة أشهر بعد تقديم طلب اللجوء، لديك الحق في العمل في لاتفيا حتى موعد تنفيذ القرار النهائي في قضيتك. لكي تبدأ العمل، يجب عليك الرجوع إلى حرس الحدود لإدراج بيان حقوق التوظيف في الوثيقة الشخصية لطالب اللجوء الخاصة بك.



الحصول على معلومات حول سير التقدم في الإجراء الخاص بطلب اللجوء. الحصول على شرح للقرار المتخذ في قضيتك، وإجراءات التظلم ضده وشروط منح المساعدة القانونية التي تكفلها الدولة باللغة التي تفهمها، باستثناء الحالة حين يكون لديك بالفعل ممثل أو المساعدة القانونية بالفعل أصبحت موجودة.

الحصول على المساعدة القانونية التي تكفلها الدولة بصورة معينة أثناء إجراءات التظلم. دعوة شخص لتلقي المساعدة القانونية على نفقتك الخاصة في أي مرحلة من مراحل إجراء طلب اللجوء.



عند التواصل كتابيًا أو شفهيًا مع الجهات المسؤولة عن إجراءات طلب اللجوء يمكنك استخدام اللغة التي تفهمها أو اللغة التي من المفترض أن تفهمها. يمكنك تقديم المستندات التي تتعلق بطلبك، أو الطلب المقدم إلى المحكمة (إذا لزم الأمر، سيتم توفير الترجمة).



إذا ما تم تحديد أن لاتفيا هي المسؤولة عن فحص طلبك، ستواصل دائرة شنون الجنسية و الهجرة إجراءات طلب اللجوء.

لتحديد الدولة العضو المسؤولة، سيتم أخذ العديد من ظروف قضيتك بعين الاعتبار، على سبيل المثال، هل لديك أفراد أسرة في أي من الدول الأعضاء في الاتحاد الأوروبي، هل طلبت اللجوء في أية دولة أخرى عضو في الاتحاد الأوروبي أو كنت قد أقمت فيها، أو أي من الدول الأعضاء في الاتحاد الأوروبي أصدر لك تصريح إقامة دائمة أو تأشيرة دخول، كذلك مسار رحلتك بعد مغادرة بلدك الأصلي، وما إلى ذلك.



سوف تحصل على المزيد من المعلومات التفصيلية عن معايير تحديد البلد العضو المسؤول في وقت طلب اللجوء من حرس الحدود.



سيقوم حرس الحدود بإرسال المعلومات التي تقدمت بها إلى دائرة شنون الجنسية و الهجرة، والتي ستقوم بتقييم أي من الدول الأعضاء في الاتحاد الأوروبي تعتبر هي المسؤولة عن فحص طلبك.

إذا تقرر أن أية دولة أخرى عضو في الاتحاد الأوروبي هي المسؤولة عن فحص طلبك، فسوف يتم تسفيرك إلى تلك الدولة العضو المناسبة.

ووفقًا للوائح القانونية للاتحاد الأوروبي، فإن دولة واحدة فقط من الدول الاعضاء في الاتحاد الاوربي سوف تنتظر في طلبك.





يحق لك أو لممتلكك الاطلاع على جميع المعلومات المتوفرة في القضية، باستثناء الحالات التي يتم فيها الكشف عن هذه المعلومات



قد تؤثر على إجراءات الاستقصاء التي تقوم بها المؤسسات المشاركة في إجراءات طلب اللجوء والمتعلقة بفحص الطلب



يمكن أن تضرر سلامة الأشخاص الذين يقدمون المعلومات، أو سلامة الأشخاص الذين تتعلق بهم المعلومات



قد تضرر بمصالح الدولة في لاتفيا



الاتصال بالأقارب ، أو الاتصال بمفوض الأمم المتحدة السامي لشؤون اللاجئين (UNHCR)، أو المنظمات الأخرى التي تقدم المشورة القانونية وغيرها إلى طالب اللجوء.

# حقوق طالب اللجوء



يمكن اعتبار الأشخاص التاليين طالبى لجوء، ممن لديهم متطلبات محددة في الإجراءات أو الحصول على، وعلى سبيل المثال:

- الشخص القاصر؛
- شخص ذو إعاقة؛
- ضحية الاتجار بالبشر؛
- الشخص الذي يحتاج إلى رعاية خاصة؛
- الشخص الذي تعرّض للعنف.



أثناء إجراءات طلب اللجوء، سوف يولي المسؤولون اهتمامًا لاحتياجاتك الخاصة، ومع ذلك لديك الحق أيضًا في التبليغ عنها.



الحصول على المساعدة الطبية بقدر محدد.



إذا قرر حرس الحدود أو دائرة شنون الجنسية و الهجرة أن لديك متطلبات إجرائية خاصة أو متطلبات للقبول، يحق لك الحصول على المساعدة اللائقة والمناسبة لاستخدام حقوقك وأداء واجباتك في أي مرحلة من مراحل إجراءات اللجوء.



إجراء الفحوص الطبية لمصلحة الصحة العامة  
- التصوير الإشعاعي الإلزامي للرنيتين لتشخيص  
السل، وإذا لزم الأمر، أيضا إجراء تشخيص  
محدد للأمراض المعدية.



المشاركة فى المحادثات والمقابلات الشخصية،  
الإجابة شخصيًا على الأسئلة المطروحة وتقديم  
جميع المعلومات \* فى أقرب وقت سابق، والتي  
تعتبر ضرورية لفحص الطلب واتخاذ القرار  
المناسب - كذلك أيضا إذا كان ممثلك يشارك فى  
المحادثات أو المقابلات (ينبغي على الممثل أيضا  
تقديم كل المعلومات فى أقرب وقت ممكن)



\* على سبيل المثال

- حول الوثائق الموجودة فى حوزتك ؛
- حول معلوماتك الشخصية؛
- حول أفراد الأسرة؛
- حول الأنشطة السابقة والطلبات السابقة؛
- حول أسباب طلب اللجوء.



# واجبات الشخص طالب اللجوء



تسليم بصمات الأصابع إذا كان عمرك لا يقل عن  
14 سنة



التعاون مع المؤسسات المشاركة فى إجراءات  
اللجوء - على سبيل المثال، مع حرس الحدود،  
لكي يتمكنوا من أخذ البصمات والتحقق من  
شخصيتك وتصويرك، و مع دائرة شنون  
، من أجل توفير OCMA الجنسية و الهجرة  
جميع المعلومات التي لديك وهي ضرورية للنظر  
فى الطلب.

# إيواء الشخص طالب اللجوء



عندما تأتي إلى المركز، ينبغي عليك تقديم وثيقة اثبات هوية الشخص طالب اللجوء.



إذا لم يكن لديك ما يكفي من الأموال، يمكنك النزول في أي من المراكز المفتوحة.



يقع المركز على بعد 17 كيلومترا من مدينة ريغا، عاصمة لاتفيا. من مدينة ريغا (Riga) إلى المركز هناك حافلة خطر رقم 16. تتوفر قوائم حركة حافلات النقل العام على الموقع الإلكتروني <https://saraksti.rigassatiksmel.lv/>

الشخص القاصر طالب اللجوء و غير المصحوب بمرافقين يمكن أن يتم إيوائه في المركز، أو في مؤسسة رعاية الأطفال أو عند ولي الأمر الذي تم تعيينه من قبل محكمة الأيتام. وتتخذ محكمة الأيتام قرار الإيواء، بعد التنسيق في ذلك مع دائرة شئون الجنسية و الهجرة OCMA و الأخذ بعين الاعتبار مصالح الشخص القاصر.

# واجبات الشخص طالب اللجوء



إبلاغ دائرة شئون الجنسية و الهجرة OCMA وحرس الحدود عن عنوان مكان الإقامة وتغييره. إذا لم تكن موجودًا في مركز الإيواء أو لم يتم احتجازك - ستقوم السلطات بالتواصل معك من خلال آخر عنوان لمقر الإقامة الذي ذكرته.



اتباع قواعد النظام الداخلي، والبقاء في أماكن الإيواء أو مقرات الاحتجاز.



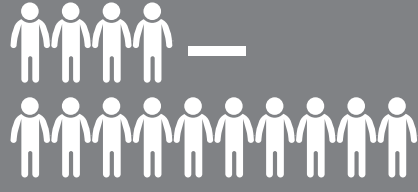
# إيواء الشخص طالب اللجوء



غرف المعيشة فى المركز مجهزة بأسرة من طابقين وخزانين ومقاعد وطاولات بالإضافة إلى بطانيات ووسائد وأواني مطبخية. تم تجهيز الغرف للأشخاص ذوي الإعاقة بأسرة من طابق واحد.



يتم إيواء الأسر التي لديها أطفال أعمارهم ما قبل المدرسة بقدر الإمكان فى غرف مجهزة بمرحاض ودش. ويجب على طالبى اللجوء المتبقين استخدام مرافق الاستحمام والمرحاض العامة.



فى الغرفة الواحدة يمكن إيواء من 4 إلى 10 أشخاص.



وتوزع مسؤولية المحافظة على النظافة فى المناطق و المرافق المشتركة على جميع المقيمين البالغين فى المركز.



موظف المركز:

- يعرفك على النظام الداخلى للمركز وقواعد السلامة من الحرائق (متوفرة فى لوحة اعلانات المركز، و مترجمة إلى عدة لغات) ؛

- يطلعك على الغرفة والمطبخ الذى فيه سوف تعد فيه الطعام لنفسك وعائلتك، وبالإضافة إلى ذلك يطلعك على بقية مرافق المركز، ومنحك بطاقة الدخول وغيرها من الأشياء الضرورية.

- يعرفك على جداول تنظيف المناطق والمرافق المشتركة والتي بموجبها ستلتزم بالمحافظة على النظام و النظافة فى هذه الأماكن.



# إيواء الشخص طالب اللجوء



● غرفة غسيل الملابس (الغسالات، مجففات الملابس ومكاو للملابس)



● المطابخ وأواني و أدوات اعداد الطعام



تتوافر الأشياء التالية فى المركز:



دائرة شئون  
الجنسية و  
الهجرة



لتلقى هذا البديل اليومي، لا بد من كتابة طلب موجه إلى دائرة شئون الجنسية و الهجرة. يمكنك أيضًا تقديم طلب إلى موظفي المركز.

يحق للأشخاص طالبى اللجوء الذين تم إيوائهم فى المركز والذين ليس لديهم وسائل معيشية كافية للطعام، الحصول على وسائل معيشية وبديل يومي - 3 يورو فقط فى اليوم لكل شخص طالب للجوء (بغض النظر عن العمر وعدد أفراد الأسرة).



● صالة ألعاب رياضية \*



● واي فاي وفصول للتدريب مجهزة بأجهزة الكمبيوتر واتصال بالإنترنت\*



● المكتبة



أنت ملزم بإبلاغ الموظف بالمركز بأنك تريد مغادرة المركز قبلها بـ 24 ساعة !



من أجل استخدام قاعة الكمبيوتر أو صالة الألعاب الرياضية، \* يجب عليك التسجيل عند موظف المركز المسؤول، بعد ذلك تستلم مفتاح هذه القاعة، والذي يجب إعادته بعد العمل أو التدريب.



● منطقة لعب داخلية وساحة لعب للأطفال على أراضي المركز



● منطقة الاسترخاء



• المحافظة الأشياء المقامة لك ( الفراش والأطباق)، والتي يجب أن تسلمها قبل مغادرة المركز.



• رعاية الأطفال، لا تترك الأطفال الصغار ( عمر من 0 - 7 سنوات) دون مرافق

أثناء الوجود فى المركز يجب عليك:



• لا تترك الطبق الذي تعده وتتصرف عنه ويجب تنظيف المطبخ بعد الانتهاء من إعداد الطعام



• حضور المقابلة وزيارة الطبيب فى الوقت المحدد،



• المحافظة على النظافة والنظام فى غرفة المعيشة وفى المناطق و المرافق المشتركة؛ التخلّص من القمامة و إلقائها فى حاويات القمامة، وعدم تركها خارج الغرفة أو فى الردهة. يمكن الحصول على المنظفات من إدارة المركز



• والمحافظة على الهدوء من 23:00 حتى 7:00



• عند ترك المركز – يجب تسليم جميع الأشياء التي استلمتها سابقا، بما فى ذلك المفاتيح وبطاقات الدخول وترك غرفتك نظيفة



# إيواء الشخص طالب اللجوء



إذا كنت خارج المركز لأكثر من 48 ساعة دون الحصول على إذن مسبق من موظف المركز، يحق للموظف بعد تقييم الظروف الفعلية لغيابك، تعليق دفع المال المستحق لفترة غيابك.



يعطى موظف المركز البديل اليومي المخصص للشخص طالب اللجوء مرة واحدة فى الأسبوع عن طريق الدفع المسبق ( لمدة سبعة أيام). للحصول على المال، ينبغي تقديم وثيقة شخصية صالحة لطالب اللجوء.

يمنح موظف المركز مدفوعات البديل اليومي المخصص لطالب اللجوء الذي يقيم فى المركز ودون سن 18 عاما إلى:

- لأفراد أسرته البالغين؛
- إلى الممثل القانوني للقاصر و غير المصحوب.





# احتجاز الشخص طالب اللجوء



يجب أن تأخذ في عين الاعتبار أنه أثناء إجراءات طلب اللجوء، يمكن احتجازك ووضعك في أماكن مجهزة خصيصاً لحرس الحدود في دوغافيلز (Daugavpils) (أو ليايبي (Liepaja)) في الحالات إذا:

- كان من الضروري التأكد أو إثبات هويتك الشخصية
- أو الدولة التي تنتمي إليها؛
- كان من الضروري التأكد من الحقائق المتعلقة بأسباب طلبك اللجوء، وهذا لا يمكن أن يتم إلا من خلال احتجازك (على سبيل المثال، إذا قمت بعبور حدود الدولة بشكل غير قانوني من خلال التهريب من المعابر الحدودية الرسمية)؛
- كان من الضروري اتخاذ قراراً حول حقوقك في القدوم إلى لاتفيا؛

- هناك دلائل للاعتقاد بأنك طلبت اللجوء في لاتفيا لتعطيل ترحيلك؛
- هناك دلائل للاعتقاد بأنك تخلق تهديدات لأمن الدولة أو النظام العام والأمن؛
- تم بدء إجراءات إرسالك إلى الدولة العضو في الاتحاد الأوروبي، والتي تعتبر المسؤولة عن مراجعة طلبك.



في البداية، قد يتم احتجازك لمدة 6 أيام، ولكن تنفيذاً لقرار المحكمة يمكن تمديد فترة الاحتجاز طوال مدة الإجراءات المتعلقة بطلب اللجوء



سيقوم حرس الحدود بإعداد محاضر (تقرير مكتوب) حول احتجازك، ويخبرك بحقوقك ومسؤولياتك. قبل وضعك في مرافق الاحتجاز، سيتم إجراء الفحص الطبي والمعالجة التعقيمية.



# إيواء الشخص طالب اللجوء المحتجز

فى مقرات الاحتجاز سوف يوفر حرس الحدود لطالبي اللجوء الطعام ومياه الشرب فى أى وقت، فضلاً عن التزويد بأدوات النظافة والعناصر الأساسية والدعم الطبى.



● فى بعض الحالات، حين تنتهك قواعد النظام الداخلى أو تهدد سلامة طالبى اللجوء الأخرين، قد يتم إيواءك بشكل منفصل فى أماكن مجهزة خصيصاً لهذا الغرض لمدة تصل إلى 10 أيام كاملة



● إذا كنت على قائمة المطلوبين الدولية، سوف يتم إيواءك فى غرف مجهزة خصيصاً لهذا الغرض لمدة 72 ساعة



● إذا كنت قاصراً غير مصحوب بمرافق، فسوف يتم توفير مقرات الإيواء، التى سوف تتوفر بها الأجهزة المناسبة لعمرك وأيضاً الأفراد المناسبين لعمرك



● إذا كان لديك مشاكل صحية، فسوف يتم إيواءك فى غرفة مجهزة خصيصاً لهذا الغرض



سيتم إيواءك فى مكان الاحتجاز، مع مراعاة حقوقك الأساسية والسلامة والسمات الشخصية والتوافق النفسى، وأيضاً مراعاة الشروط التالية:



● يتم إيواء أفراد الأسرة معاً، باستثناء الحالات التى يكون فيها أحد أفراد الأسرة لديه اعتراضات



● يتم إيواء الرجال والنساء بشكل منفصل



إذا كنت قاصراً، سيتم منحك فرصة فى الحصول على التعليم.



أثناء وجودك فى مقر الاحتجاز، يجب عليك اتباع قواعد النظام الداخلى، التى سوف يتم إطلاعك عليها.



يُرجى مراعاة حقوق الطفل وتوفير أمسية هادنة له/لها، لتجنّب أي اضطرابات فى الصباح التالي فى المدرسة!



ويعتبر الحضور إلى المدارس إلزاميًا، فى حالة الغياب غير المبرر عن الفصول الدراسية، من الممكن أن تقوم المدرسة باستدعاء المدافعين عن حقوق الأطفال للتحقيق – أو الشرطة أو محكمة الأيتام. إذا كان الطفل مريضًا، ينبغي إرساله/إرسالها إلى الطبيب، لتبرير عدم الحضور.



وتحدد وزارة التعليم والعلوم هذه المدرسة التي سوف يدرس فيها طالب اللجوء القاصر.



فى جمهورية لاتفيا، التعليم إلزاميًا من سن 5 إلى 17 سنة، ويشمل إعداد الطفل للتعليم الأساسي، والحصول على التعليم الأساسي، أو الاستمرار فيه حتى بلوغ سن الرشد (18 عامًا).



لتسجيل طالب اللجوء القاصر فى المدرسة، ينبغي أن يقدم والديه أو ممثله القانوني طلب إلى المركز، أو فى حالة الاحتجاز، طلب إلى حرس الحدود.



يحق لطالب اللجوء القاصر الحصول على التعليم الأساسي والثانوي، فضلاً عن ذلك مواصلة التعليم العالي الذي بدأه، حتى يصبح راشدًا (18 عامًا)

# التعليم



# مكان الإقامة خارج مركز سكن طالبي اللجوء



أجرة مكان الإقامة الذي اخترته تدفعها من أموالك الخاصة و على حسابك الشخصي. في حال العيش خارج المركز، لن تحصل على بدل وجبات الطعام وكذلك البديل اليومي.



إذا لم تكن محتجزًا، يحق لك أيضًا العيش في مكان سكن آخر تختاره أنت خارج المركز، بعد إخطار حرس الحدود بذلك، وأيضًا دائرة شنون الهجرة و الجنسي في حال تغيير مكان الإقامة.

# الاستطباب



إذا كنت بحاجة إلى رعاية طبية أثناء وجودك في المركز أو في مقرات الاحتجاز التابعة لحرس الحدود، فيجب عليك الاتصال بموظفي المؤسسة أو الممرضة الذين سيهتمون بك و يقوموا بتنظيم رعايتك الصحية.



إذا تقدمت بطلب لزيارة الطبيب الاختصاصي، من فضلك، ضع في اعتبارك أن وقت المعاينة محدد بدقة - إذا لم تحضر في الوقت المحدد، فأنت ستحتاج إلى التسجيل مرة أخرى، لذلك، قد لا تتمكن من الحصول على المساعدة الطبية في الوقت المناسب.



الرعاية الطبية الطارئة واستشارات طبيب الأسرة وخدمات الرعاية الصحية الأخرى واجبة الاستحقاق حتى إذا كنت تعيش في مكان الإقامة الذي اخترته. إذا كانت حالتك الصحية في خطر، ينبغي عليك الاتصال بالرعاية الطبية الطارئة عن طريق الاتصال على رقم الهاتف 113 .

لك الحق في الحصول و على نفقة الدولة على:

- الرعاية الطبية الطارئة ؛
- الرعاية في فترة الحمل والرعاية المتعلقة بالولادة؛
- علاج الأسنان في حالة الطوارئ ؛
- الرعاية الصحية الأولية (على سبيل المثال، استشارات طبيب الأسرة)؛
- الأدوية والأجهزة الطبية المقدمة من ميزانية الدولة
- لعلاج المرضى غير المقيمين في المستشفى ؛
- الرعاية الطبية النفسية ؛
- المساعدة الطبية للقصر؛
- الرعاية الصحية الثانوية الضرورية العاجلة التي تقدم للمرضى غير المقيمين في المستشفى ؛
- الخدمات في حالات الأمراض المعدية الخطيرة
- والأدوية اللازمة لعلاج مرض السل.

# دعم الأخصائى الاجتماعى والمرشد الاجتماعى



يحق لكل من طالبى اللجوء واللاجئين والأشخاص ذوي الوضع البديل الحصول على خدمات الأخصائى الاجتماعى والمرشد الاجتماعى.



سيكون الأخصائىون الاجتماعىون والموجهون الاجتماعىون لك بمثابة الناصحين والمستشارين لك، سوف يشجعونك ويقدموا لك الدعم ويدافعون عنك. سيتعاونون معك ومع عائلتك ويساعدون في حل المشاكل والاندماج في مجتمع لاتفيا.



يمكنك الحصول على دعم الأخصائىين الاجتماعىين والموجهين الاجتماعىين أثناء إجراءات طلب اللجوء. إذا ما حصلت على وضع اللاجئ أو الوضع البديل، يمكنك الحصول على هذا الدعم لمدة 12 شهرا أخرى.



المهام الرئيسية للأخصائى الاجتماعى أو المرشد الاجتماعى:

- فهم احتياجاتك ورغباتك عند بدء المعيشة فى لاتفيا؛
- تنظيم المناقشات معك ومع أفراد عائلتك فى غضون 3 أيام عمل فى المتوسط بعد وصولك إلى المركز؛
- وضع خطة فردية للإدماج الاجتماعى والاقتصادى
- للاجتماع بانتظام والتحدث معك ومع أفراد عائلتك عن التقدم المحرز فى الخطة؛
- المساعدة فى إيجاد بدائل لحلول المشاكل المختلفة،
- والعمل على توفير الموارد اللازمة والتوصية بها؛
- تقديم الدعم فى حل المواقف اليومية، و بذلك المساعدة
- على فهم الحياة فى المجتمع اللاتفى؛
- المساعدة على اكتساب المهارات اليومية اللازمة.



يتم تقديم الدعم الذى يقدمه الأخصائى الاجتماعى والمرشد الاجتماعى لطالبى اللجوء الموجودين فى المركز وطالبى اللجوء الذين يعيشون خارج المركز.



يتم توفير خدمات الأخصائى الاجتماعى والمرشد الاجتماعى مشروع "تعزيز التنوع" المعد من قبل مؤسسة صندوق التكامل المجتمعى. فى حالة وجود أى أسئلة أو استفسارات، نحن ندعوك إلى الاتصال بمؤسسة صندوق التكامل المجتمعى.

- إنشاء وتوسيع شبكة الدعم الاجتماعى؛
- تقديم الدعم فى التواصل مع الأفراد والكيانات القانونية؛
- تقديم الدعم فى عملية الحصول على وثائق إثبات الهوية وعند فتح الحساب المصرفى؛
- تقديم معلومات عن كيفية الحصول على الإعانة المالية؛
- توفير مرافقة إلى الأماكن التى ستقوم فيها أنت و / أو أطفالك بالدراسة أو العمل أو الحصول على الخدمات؛
- توفير مرافقة إلى مكاتب المعونة الإنسانية للحصول على الملابس والأحذية والأشياء الأخرى؛
- توفير المرافقة للطفل والوالدين عند الذهاب إلى المدرسة وتعزيز التعاون بينك وبين معلمى المدارس؛
- المساعدة فى البحث عن السكن حسب الموارد المتاحة والمساعدة فى إبرام عقد الإيجار؛
- المساعدة فى التسجيل لدى وكالة التوظيف الحكومية وعند طبيب العائلة؛
- تمثيل مصالحك وحقوقك فى الهيئات الأخرى؛
- إشراك المترجمين فى تنفيذ خطة الإدماج الاجتماعى والاقتصادى.





يحق أيضًا لممثلي المؤسسات الآخرين المشاركين في إجراءات طلب اللجوء أن يشاركوا ويترحموا عليك أسئلة إضافية.



إذا كنت طالب لجوء قاصر و غير مصحوب، فستجري المقابلة معك في حضور ممثلك.



بعد المقابلة، سيتم تزويدك بمعلومات بخصوص التقدم في طلبك، كذلك يمكنك أن تقوم بطرح المزيد من الأسئلة التي تهتمك و المتعلقة بالطلب.



خلال المقابلة، ستتاح لك الفرصة لتقديم معلومات تفصيلية عن أسباب ترك بلدك الأصلي أو مسكنك السابق ولماذا تقدمت بطلب اللجوء. سوف تكون قادرًا على تقديم الوثائق والأدلة الإضافية التي يمكن أن تؤكد المعلومات التي قدمتها. سيكون لك الحق في التعبير بحرية عن رأيك حول ظروف قضيتك، ولكن أيضا ستكون ملزمًا بإعطاء الإجابات على الأسئلة المطروحة.



سيتم تحديد وقت ومكان المقابلة في نص قرار قبول طلبك للنظر فيه.

# المقابلة



بعد قبول طلب اللجوء لفحصه، سيقوم موظفو دائرة شنون الهجرة و الجنسية بإجراء مقابلة معك.



ستجري المقابلة معك دون حضور أفراد عائلتك، إلا إذا كان الأمر يتطلب ضرورة حضورهم.



لممتلك أيضا الحق في المشاركة في المقابلة.



ومن أجل منحك الفرصة لتقديم المعلومات باللغة التي تفهمها، خلال المقابلة سيتم توفير مترجم.



سيتم تسجيل المعلومات التي تقدمها باستخدام معدات تسجيل الصوت والفيديو، كما سيتم إعلامك بالخصوص بشكل منفصل.



سيتم إطلاعك على ترتيبات إجراء المقابلة قبل ذلك بقليل. كما سيتم تعريفك بالأشخاص الذين سيشاركون في المقابلة.

# فحص طلبات اللجوء\*

المخطط رقم 1



الطلب

10  
أيام عمل

بعد استلام الوثائق في دائرة شئون الهجرة و الجنسية من حرس الحدود الحكومي

1  
شهر واحد

بعد اتخاذ القرار بخصوص قبول الطلب للنظر فيه

3  
أشهر

بعد المقابلة، ولكن في موعد لا يتجاوز ستة أشهر بعد تقديم الطلب. ويمكن تمديد فترة النظر لمدة 9 أشهر أخرى

1  
شهر واحد

يمكن الطعن في المحكمة بقرار رفض منح وضع اللاجئ أو الوضع البديل خلال فترة شهر واحد من لحظة دخول القرار حيز التنفيذ

الحصول على وضع اللاجئ أو الوضع البديل

قرار بخصوص منح وضع اللاجئ أو الوضع البديل

3  
أشهر

المراجعة في المحكمة  
تنتظر المحكمة في الطلب في غضون ثلاثة أشهر من اتخاذ قرار قبول الطلب والشروع في الدعوى

المقابلة الشخصية

قرار بخصوص استلام الطلب للنظر فيه

قرار بخصوص رفض منح وضع اللاجئ أو الوضع البديل

5  
أيام عمل

المراجعة في المحكمة  
تنتظر المحكمة في الطلب في غضون خمسة أيام عمل من اتخاذ قرار قبول الطلب والشروع في الدعوى

يمكن تقديم الطلب إلى المحكمة في غضون 15 يوم عمل من تاريخ دخول القرار حيز التنفيذ

15  
يوم عمل

قرار بخصوص ترك الطلب دون النظر فيه

مرفوض من قبل محكمة

تم قبول الطلب للنظر فيه



مغادرة لاتفيا

## إذا كنت غير موافق على قرار دائرة شئون الهجرة والجنسية :

المخطط رقم 2



### يمكنك الطعن فيه أمام المحكمة الإدارية المحلية، عند

الطعن في القرارات التي تتخذها دائرة شئون الهجرة والجنسية في المحكمة الإدارية المحلية، يتم تقديم المساعدة القانونية التي تكفلها الدولة إلى طالب اللجوء بعد تقييم وضعه/وضعها المالي

قرارات المحكمة نهائية ولا تخضع للاستئناف.

# إجراء الشكاوي و التظلم من القرارات



الطلب الموجه إلى المحكمة الإدارية المحلية عليك أن تسلمه إلى دائرة شئون الهجرة والجنسية، والتي بدورها ستقوم، في غضون يوم عمل واحد، بإحالته مع جميع نسخ مواد قضيتك إلى المحكمة.



يمكنك الطعن في قرارات دائرة شئون الهجرة والجنسية أمام المحكمة الإدارية المحلية (انظر إلى المخطط رقم 2 حسب عنوان مكان إيوائك أو مكان إقامتك أو الطعن فيه في وزارة الداخلية (انظر إلى المخطط رقم 3)



بصفتك الشخص الذي يطلب اللجوء، فأنت معفي من دفع رسوم الدولة لتقديم الطلب إلى المحكمة.

في نهاية كل قرار هناك معلومات حول أين و خلال أية فترة يمكنك تقديم الشكوى أو الطعن في القرار إذا كنت لا توافق عليه.

# إجراء الشكوى و الطعن في القرارات

إذا كنت غير موافق على قرار حرس الحدود :

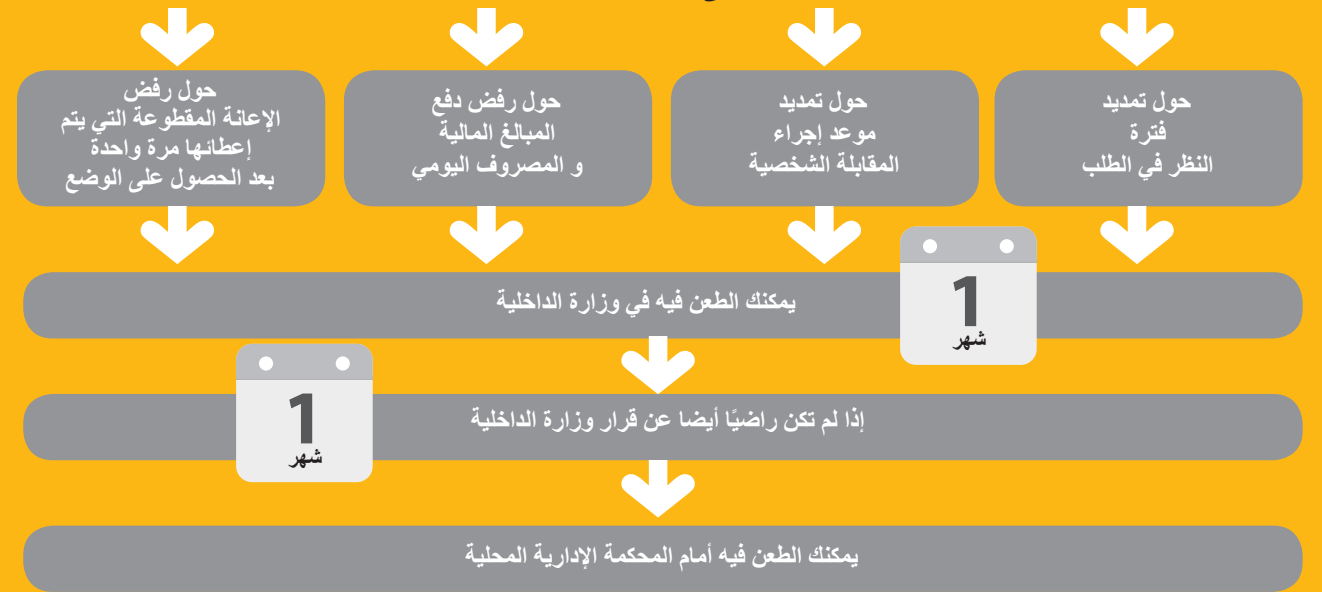
المخطط رقم 4



\* يحق لك الحصول على المساعدة القانونية التي تقدمها الدولة عند الطعن في قرار وزارة الداخلية إلى المحكمة الإدارية المحلية

إذا كنت غير موافق على قرار دائرة شئون الهجرة والجنسية :

المخطط رقم 3



\* يحق لك الحصول على المساعدة القانونية التي تقدمها الدولة عند الطعن في قرار وزارة الداخلية إلى المحكمة الإدارية المحلية



# المساعدة القانونية المجانية

# إجراء الشكوى و الطعن في القرارات



وتغطي الدولة المساعدة القانونية في إطار القضية الواحدة في حدود النطاق التالي:

- في مرحلة الإجراءات خارج اختصاص القضاء والمحكمة لطلب الاستشارة القانونية لمدة لا تزيد عن 5 ساعات؛
- في مرحلة الإجراءات خارج اختصاص القضاء والمحكمة لإعداد ما لا يزيد عن خمس وثائق إجرائية؛
- التمثيل في المحكمة لما لا يزيد عن 40 ساعة .



في حال لم يكن لديك ما يكفي من الموارد المالية، لديك الحق في ان تطلب وتحصل على المساعدة القانونية التي تقدمها الدولة.

إذا كنت غير موافق على قرار الوكالة الحكومية للتأمين الاجتماعي

حول رفض دفع المنحة بعد الحصول على وضع اللجوء أو الوضع البديل

1 شهر

يمكنك تقديم شكوى ضده في وزارة الرعاية الاجتماعية

1 شهر

إذا لم تكن أيضًا راضيًا عن قرار وزارة الرعاية الاجتماعية

يمكنك الطعن فيه في المحكمة الادارية المحلية

يمكن أن تتخذ القرارات في قضيتك من قبل الوكالة الحكومية للتأمين الاجتماعي - بخصوص دفع الاستحقاقات بعد الحصول على وضع اللجوء أو الوضع البديل



إذا ما كانوا قد احتجزوك،  
فإن هذا الاستبيان يجب أن تقدمه إلى حرس الحدود.

يمكنك الطعن أمام المحكمة الإدارية المحلية في قرارات دائرة شئون الهجرة والجنسية بمنح الوضع أو رفض منح الوضع حسب عنوان مكان احتجازك. يقوم حرس الحدود بتعيين مقدم المساعدة القانونية التي تقدمها الدولة بناء على طلبك.


ويمكن الطعن في قرارات حرس الحدود بشأن الاحتجاز في المحكمة المحلية ( محكمة المدينة). للطعن في مثل هذه القرارات، يحق لك الحصول على المساعدة القانونية التي تقدمها الدولة وخدمات المترجم الفوري للاتصال بالممثل القانوني.

# إجراء طلب المساعدة القانونية التي تكفلها الدولة



دائرة شئون الهجرة والجنسية

إذا لم يتم احتجازك،  
يجب تقديم استبيان الطلب إلى دائرة شئون الهجرة والجنسية ، والتي سترسلها إلى إدارة المساعدة القانونية، بالإضافة إلى توفير مترجم فوري للتواصل مع الشخص الذي يقدم المساعدة القانونية.



للحصول على المساعدة القانونية، يجب تقديم طلب مكتوب - استبيان كامل. يجب أن تحدد فيه معلومات عن نفسك؛ حول القرار الذي تريد الطعن فيه؛ حقيقة أنه ليس لديك موارد مالية، لذلك تحتاج إلى المساعدة القانونية التي تقدمها الدولة. ( يتم ترجمة الاستبيانات إلى عدة لغات، ويمكنك أن تطلب إصدار ذلك الاستبيان المكتوب باللغة التي سيتم اعتبارها مفهومة لك).

عندما تعين لك إدارة المساعدة القانونية ممثلاً قانونياً، ستقوم بإبلاغ دائرة شئون الهجرة والجنسية بمكان ووقت عقد اجتماعه معك، بحيث يمكن لمكتب دائرة شئون الهجرة والجنسية ترتيب مترجم فوري لحديثكم.



# بعد الحصول على الوضع

## وضع اللاجئ

- سيتم إصدار وثيقة سفر (جواز سفر) تكون صالحة في جميع البلدان، باستثناء بلد المنشأ.

بعد الحصول على وثيقة السفر الصادرة في لاتفيا، فإن وثائق الهوية ووثائق السفر التي في حوزتك و الصادرة باسمك من بلد اجنبي، يجب تسليمها الى دائرة شئون الهجرة والجنسية.

## الوضع البديل:

- إذا لم تتمكن من الحصول على وثيقة سفر صادرة عن بلد الإقامة السابقة، سيتم إصدار وثيقة سفر (جواز سفر) باسمك.

## وثيقة السفر الأولى ووثيقة الإقامة الدائمة ستحصل عليهم مجاناً.

- ستصدر لك وثيقة إقامة دائمة، و التي يجب تسجيلها كل خمس سنوات في دائرة شئون الهجرة والجنسية.

وثيقة الإقامة الدائمة في لاتفيا سارية المفعول تعطيك الحق في العمل في لاتفيا دون أية قيود.

- سيتم إصدار تصريح إقامة مؤقت لك، من أجل تمديد إقامتك في لاتفيا، يجب عليك كل عام قبل شهر من انتهاء تصريح الإقامة المؤقت، الرجوع إلى دائرة شئون الهجرة والجنسية والتي ستقوم بتقييم ما إذا كان تصريح الإقامة المجدد سيتم إصداره بشكل متكرر أو لا

- سيكون لك الحق في الالتحاق بأفراد العائلة الموجودين في بلد اجنبي

يحصل أفراد أسرة اللاجئ على تصريح إقامة دائمة، أما أفراد أسرة الشخص الذي حصل على الوضع البديل، فيحصلون على تصريح إقامة مؤقت لفترة من الزمن، مماثلة لفترة التي حصل عليها الشخص الذي حصل على الوضع البديل.

- عقب ذلك وبعد سنتين من الإقامة في لاتفيا، سيكون لديك الحق في الالتحاق بأفراد الأسرة الموجودين في بلد اجنبي

● إذا لم يكن لديك ما يكفي من المال، يحق لك الحصول على الدعم المالي لمرة واحدة (منحة لمرة واحدة) وبدل نفقات المعيشة (منحة). اللاجئ له الحق في الحصول على المنحة مدة 10 أشهر، والشخص الذي حصل على الوضع البديل، 7 أشهر.

قيمة المنحة للشخص البالغ هو 139,00 يورو شهرياً، وللشخص القاصر – 97,00 يورو شهرياً، وإذا كنت زوجاً وزوجة، لأحدكم – 139,00 يورو شهرياً، وللآخر – 97,00 يورو شهرياً، و يتوجب عليكما أن تتفقا بشأن ذلك وتشيرا إلى ذلك في بياناتكم وطلباتكم المقدمة.

وتقوم الوكالة الحكومية للتأمين الاجتماعي بدفع هذه المبالغ.

مبلغ الدعم لمرة واحدة للشخص البالغ هو 278,00 يورو، وللشخص القاصر هو 194,00 يورو، وإذا كنتما زوجاً وزوجة، فإن مبلغ الدعم لمرة واحدة لأول هو 278,00 يورو، وللتاني 194,00 يورو، و يتوجب عليكما أن تتفقا بشأن ذلك وتشيرا إلى ذلك في بياناتكم وطلباتكم المقدمة.

وتقوم دائرة شئون الهجرة والجنسية بدفع مبلغ الدعم.

لكي تتمكن من الحصول على الدعم المالي لمرة واحدة و / أو المنحة ، ستقوم بفتح حساب بنكي شخصي في أية مؤسسة انتمانية في لاتفيا أو في أحد مكاتب البريد في لاتفيا.

يتم إيداع الدعم المالي لمرة واحدة و / أو المنحة للشخص القاصر على حساب ممثله القانوني.

لمزيد من المعلومات أو للمساعدة في إعداد الطلب، يمكنك الاتصال بالمؤسسة ذات الصلة (أو المركز) أو بالمرشد الاجتماعي .

من أجل الحصول على الدعم المالي لمرة واحدة، يجب عليك شخصياً التقدم بطلب إلى دائرة شئون الهجرة والجنسية في غضون شهر واحد من تاريخ قرار منح وضع اللاجئ أو الوضع البديل.

للحصول على مخصصات المنحة، يجب عليك التقدم بطلب إلى الوكالة الحكومية للتأمين الاجتماعي في غضون 12 شهرا من تاريخ استلام وضع اللاجئ أو الوضع البديل.

في الطلب المقدم، سواء للحصول على الدعم المالي لمرة واحدة، أو للحصول على مخصصات المنحة فأنك سوف تحتاج لإثبات أن ما لديك و تحت تصرفك من المال لا يتجاوز مبلغ الحد الأدنى للأجور في لاتفيا لكل شخص يطلب الدعم المالي لمرة واحدة ، أو يطلب مخصصات المنحة.

المنحة للشخص الذي عمره 15 سنة و أكثر و لغاية سن التقاعد الذي وضعته الدولة يتم إعطائها في الحالات التالية:

- الشخص يعمل؛
- الشخص لا يعمل، و مسجل في وكالة التوظيف الحكومية، وله وضع الشخص العاطل عن العمل أو وضع الشخص الباحث عن عمل، وأنه يؤدي واجبات الشخص العاطل عن العمل أو الشخص الذي يبحث عن وظيفة، بما فيها تلك التي تشارك في برنامج دراسة لغة الدولة (التسجيل في وكالة التوظيف الحكومية ليست ضرورية،
- I أو II إذا كان الشخص لديه مجموعة العجز أو هو مسجل بدوام يومي و يتلقى التعليم والتدريب في المؤسسات التعليمية في لاتفيا).



# جهات اتصال مفيدة

6



Juridiskās palīdzības  
administrācija

إدارة المساعدة القانونية

Pils laukums 4, Rīga, LV-1050  
80001801 التلغون الاستعلامي المجاني:  
البريد الإلكتروني: jpa@jpa.gov.lv  
www.jpa.gov.lv  
twitter.com/JPA\_lv

4



Valsts robežsardze

حرس الحدود الحكومي  
الدائرة الرئيسية

Rūdolfā iela 5, Rīga, LV-1012  
تلفون: (+371) 67075617  
(+371) 67075739,  
فاكس: (+371) 67075600,  
بريد الكتروني: robezsardze@rs.gov.lv  
www.rs.gov.lv

1



Pilsonības un migrācijas  
lietu pārvalde

دائرة شئون الهجرة والجنسية

Čiekurkalna 1. līnija 1, k-3,  
Rīga, LV-1026,  
هاتف للمعلومات: (+371) 67588675  
فاكس: (+371) 67829825  
البريد الإلكتروني: pmlp@pmlp.gov.lv  
www.pmlp.gov.lv

facebook.com/IeM.PMLP  
twitter.com/IeM\_PMLP

مكتب المقابلات الشخصية  
التابع لقسم شئون اللجوء  
Stabu iela 89, Rīga,  
LV - 1009

2

3

مركز إيواء الأشخاص  
طالبي اللجوء بسس  
Mucenieki, Ropažu novads,  
LV-2137

5

مركز إيواء المحتجزين الاجانب التابع  
لادارة حرس الحدود الحكومي في دوغافيلز  
Daugavpils  
A. Pumpura iela 105 B,  
Daugavpils, LV-5417

7



Sabiedrības integrācijas fonds

مؤسسة التكامل المجتمعي

Aspazijas bulvāris 24, 3.stāvs,  
Rīga, LV-1050  
تلفون: (+371) 67078226 ( لغة لاتفية,  
الانجليزية، الروسية)  
البريد الإلكتروني: info@sif.gov.lv  
www.sif.gov.lv

facebook.com/Sabiedrības-integrācijas-fonds-1473806282831644/  
facebook.com/Society-Integration-Foundation-619832468031137/  
twitter.com/siflv

# القرار السلبي النهائي

30 - 7  
يوم أيام

لتنفيذ أمر المغادرة يمكن تحديد فترة من 7 أيام  
إلى 30 يوماً. لديك الحق في المغادرة قبل الموعد  
المحدد في القرار للمغادرة. لديك الحق في التقدم  
بطلب للحصول على الدعم المالي في إطار برنامج  
تنفذه المنظمة الدولية للهجرة حتى تعود طوعاً إلى  
بلد إقامتك.



إذا تم رفض منحك وضع اللاجئ أو الوضع  
البديل (قرار من دائرة شئون الهجرة والجنسية  
OCMA أو المحكمة، إذا ما كنت قد استأنفت  
قرار دائرة شئون الهجرة والجنسية OCMA  
في المحكمة) وليس لديك أي أساس قانوني آخر  
للبقاء في لاتفيا، سيتم إصدار أمر مغادرة أو  
اتخاذ قرار بشأن الإبعاد الإجباري.



# ملاحظات

---

---

---

---

---

---

---

---

---

---

# جهات اتصال مفيدة

9



International Organization for Migration (IOM)

مكتب مدينة ريغا لمنظمة  
الهجرة الدولية IOM  
ANO nams, Pils iela 21, LV-1050,  
Rīga  
تلفون: (+371) 67503627  
البريد الالكتروني: imezs@iom.int  
www.iom.int  
facebook.com/IOM  
twitter.com/UNmigration

8



المنظمة غير الحكومية  
”للجوء ” منزل الثقة“  
Lāčplēša iela 75 - 9/10, Rīga,  
LV-1011  
تلفون: (+371) 67898343  
(+371) 28612120, (+371) 25565098  
البريد الالكتروني:  
drosa.maja@gmail.com  
www.patverums-dm.lv  
www.beglis.lv/www.refugees.lv  
facebook.com/Patverums.Drosa.  
Maja  
twitter.com/PatverumsDM

# ملاحظات

---

---

---

---

---

---

---

---

---

---

# ملاحظات

---

---

---

---

---

---

---

---

---

---



1

Čiekurkalna 1. līnija

Čiekurkalns

4

Rūdolfa iela

Grīziņkalns

Brīvības iela

A. Čaka iela

Stabu iela

Lāčplēša iela

6

9

Pils iela

Vecrīga

7

Aspazijas bulvāris

8

2

Valmieras iela