



راهنما برای پناهجویان در لتونی



EUROPEAN UNION
Asylum, Migration
and Integration Fund

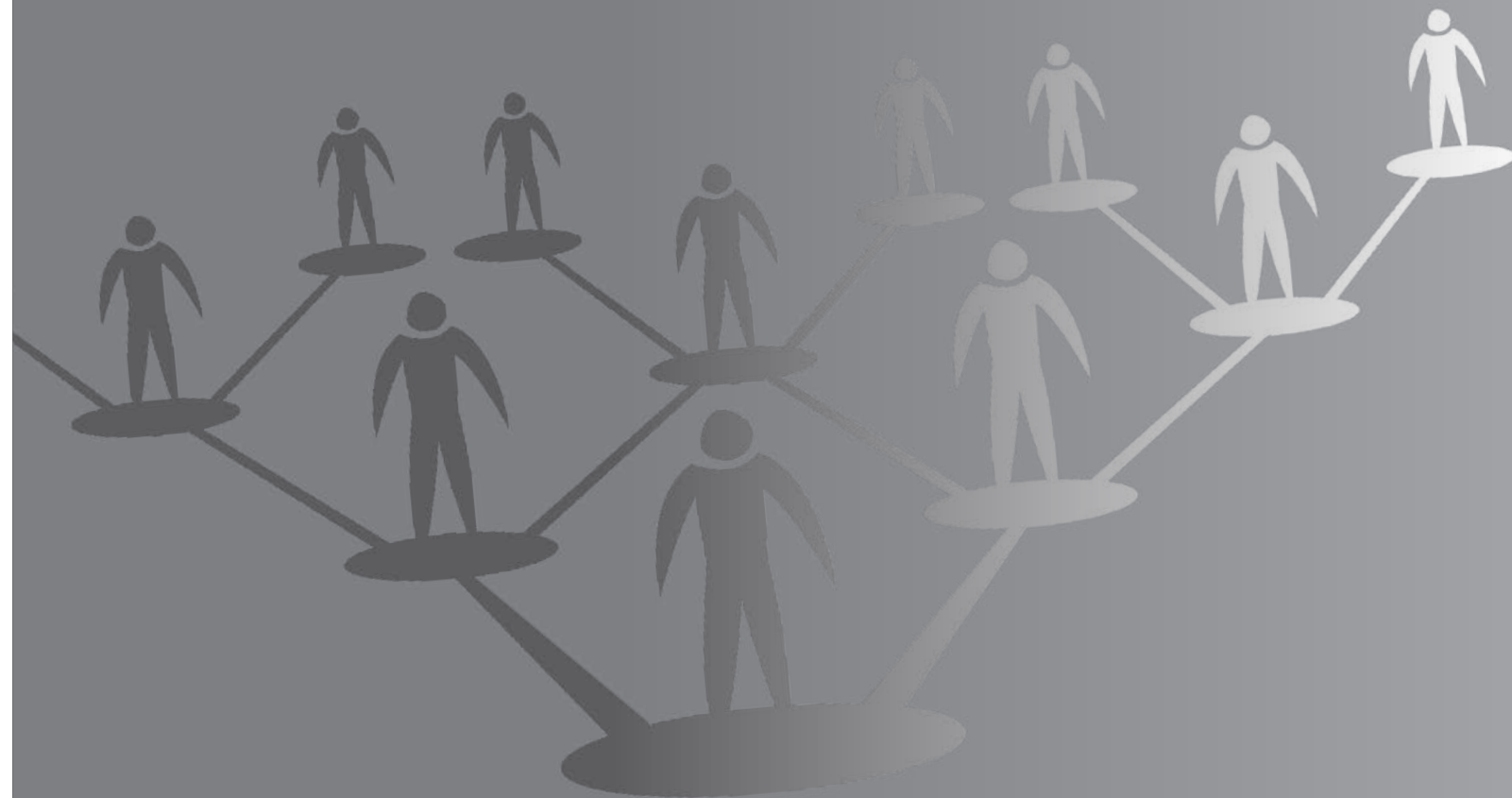
محتوا:

پشتیبانی توسط مددکار اجتماعی و مربی امور اجتماعی	28	درخواست پناهندگی در لتونی	2
مصاحبه	30	پس از درخواست پناهندگی	4
بررسی درخواست پناهندگی	32	حقوق پناهجو	7
روند ارائه دعوی و فرجامخواهی در مورد تصمیم اتخاذشده	34	وظایف پناهجو	10
کمکهای حقوقیرایگان دولتی	39	اقامت پناهجو	13
روند درخواست برای دریافت کمکهای حقوقیرایگان دولتی	40	بازداشت پناهجو	20
پس از اخذ پناهندگی	42	اقامت پناهجوی تحت بازداشت	22
تصمیم نهایی منفی	44	آموزشوپرورش	24
مخاطبین سودمند	45	مراقبتهای بهداشتی	26
یادداشتها	47	اقامت در خارج از مرکز اقامتی پناجویان	27

اختصارات:

دفتر امور شهروندی و مهاجرت (OCMA)
 مرکز اقامتی پناجویان
 مرکز اقامتی دولتی
 اتحادیه اروپا (EU)
 آژانس دولتی بیمه اجتماعی (SSIA)

این جزوه در چارچوب برنامه شماره 1/2016/PMIF/PMLP «فعالیت‌های پشتیبانی برای افراد نیازمند حمایت بینالمللی، پذیرش و اقامت در لتونی» مربوط به صندوق پناهندگی، مهاجرت و ادغام (2014-2020) اجراشده توسط اداره امور شهروندی و مهاجرت، تهیه شده است.



درخواست پناهندگی در لتونی



شما میتوانید تمایل خود را برای پناهندگی در لتونی ابراز نموده و درخواست خود را حضوراً به مرزبانی، در مکانهای زیر، تسلیم کنید:

- در گذرگاههای مرزی؛
- محدوده ترانزیت در فرودگاه؛
- اگر در داخل لتونی هستید، در نزدیکترین دفتر مرزبانی.



میتوانید تمایل خود برای دریافت پناهندگی در لتونی را بهصورت مکتوب و یا شفاهی به زبانی که میفهمید و میتوانید با آن ارتباط برقرار کنید ابراز کنید.

مأموران مرزبانی ابراز تمایل شفاهی شما را در فرم کتبی ثبت خواهند کرد.



به یاد داشته باشید: پس از ارسال درخواست پناهندگی، روند رسیدگی به پرونده پناهندگی شما در لتونی آغاز خواهد شد

- تا زمانی که بررسی درخواست پناهندگی شما درباره قبول و یا رد پناهندگی نهایی شود، یک پناهو تلقی میشود.



اگر پناجویی زیر سن قانونی بدون همراه هستید (بدون والدین و بستگان بزرگسال) دولت برای شما یک قیم تعیین خواهد کرد.

شما همچنین مجاز هستید تمایل خود برای دریافت پناهندگی در لتونی را در مکانهای ذیل ابراز کنید

2 دفتر امور شهروندی و مهاجرت

3 پلیس کشوری

4 در زندان



این ادارات ظرف 3 روز کاری با مرزبانی دولتی تماس میگیرند، در نتیجه شما میتوانید درخواست خود را به آنها تحویل دهید.

پس از درخواست پناهندگی



اثر انگشت شما که بخشی جدایی‌ناپذیر از روند پناهندگی محسوب می‌شود، از شما گرفته خواهد شد.



هویت شخصی و اسناد مسافرتی شما باید تا زمانی که تصمیم نهایی در مورد پناهندگی صادر می‌شود، به مرزبانی تحویل داده شود - مگر اینکه شما دلایل مشروع دیگری، مانند ویزای معتبر یا اجازه اقامت، برای اقامت در لتونی را داشته باشید.



در صورت بازداشت شدن، سند شخصی پناجویی برای شما صادر خواهد شد.



سند شخصی پناجویان، به شما اجازه اقامت در لتونی را می‌دهد - شما نمی‌توانید از آن برای مسافرت به کشورهای دیگر استفاده کنید. ترک کشور لتونی در این مرحله می‌تواند به منزله تمایل شما به لغو درخواستتان باشد و روند پناهندگی شما در لتونی ممکن است پایان یابد.



به یاد داشته باشید که مأمور مرزبانی حق دارد:

مأمور مرزبانی با شما مصاحبه می‌کند تا اطلاعاتی درباره وضعیت و موقعیت شخصی شما به دست بیاورد. اطلاعات ارائه شده توسط شما در صورت جلسه (به صورت کتبی) ضبط خواهد شد.



• اموال شما را بازرسی نماید؛
• اقلام و اسنادی را که ممکن است در ارتباط با بررسی درخواست شما مهم باشند و یا تهدیدی برای شما یا همراهان شما به حساب بیایند، مصادره کند؛
• اگر پناجویی زیر سن قانونی بدون همراه هستید، بازرسی اموال شما را در حضور نماینده قانونی شما انجام دهد؛



• اسناد، متعلقات یادداشت زبانی شما را بازرسی کند یا معاینات و سایر آزمایشات پزشکی را انجام دهد؛



• از شما عکس بگیرد.

حقوق پناهجو



اگر سند شخصی پناجویی را در اختیار داشته باشید و چنانچه دفتر امور شهروندی و مهاجرت در عرض شش ماه پس از ارسال درخواستان هنوز هیچ تصمیمی در مورد پذیرش یا عدم پذیرش درخواست پناهندگی و وضعیت جایگزین نگرفته باشد تا زمانی که تصمیم نهایی به مرحله اجرا دربیاید، حق دارید در لتونیا مشغول به کار شوید. برای شروع کار باید با مأمور مرزبانی تماس بگیرید تا آنها مجوز حق کارتان را به سند شخصی پناجویی شما اضافه کنند.



دریافت اطلاعاتی مربوط به روند پناهندگی، دریافت توضیحاتی دربار تصمیمی که در مورد پرونده شما اتخاذ شده است، روند فرجامخواهی در مورد آن تصمیم و شرایط دریافت کمکهای حقوقی رایگان دولتی به زبان ارانه میشود که شما متوجه میشوید، مگر در مواردی که نمایندههای دادیاری کمکهای حقوقی در حال حاضر به شما تعلق میگیرد.

کمکهای حقوقی رایگان دولتی به میزان مشخص در طول روند فرجامخواهی به پناهجو تعلق میگیرد. به هزینه شخصی شما از فردی دعوت میشود تا کمکهای حقوقی را در هر مرحله از روند پناهندگی دریافت کند.



ارتباطات مکتوب و یا مکالمات شفاهی با مقاماتی که در روند پناهندگی دخیل هستند، با استفاده از زبان صورت میگیرد که شما می دانید و یا فرضاً قیماً این است که شما آن را درک میکنید. شما میتونید اسناد مربوط به درخواستی که خود را به دادگاه ارانه دهید (در صورت لزوم، ترجمه آنها میشود).



اگر مشخص شود که لتونی مسنول بررسی درخواست شما است، دفتر امور شهروندی و مهاجرت روند رسیدگی به پناهندگی را ادامه خواهد داد.



اطلاعات بیشتر در مورد معیارهای تعیین کشور عضو مسنول و مراحل آنرا در هنگام تحویل تقاضای پناهندگی از مأمور مرزبانی دریافت خواهید کرد.

برای تعیین کشور عضو مسنول، تعدادی از شرایط پرونده شما مورد توجه قرار خواهد گرفت، از جمله اینکه آیا یکی از اعضای خانواده شما در کشورهای عضو اتحادیه اروپا (EU) ساکن هستند یا اینکه شما قبلاً برای پناهندگی در یکی دیگر از کشورهای عضو اتحادیه اروپا درخواست دادهاید یا در آنجا اقامت کردهاید یا هیچیک از اعضای اتحادیه اروپا قبلاً اجازه اقامت یا ویزا برای شما صادر کردهاند و همچنین مسیر سفر شما پس از ترک کشور مبدأ و غیره بررسی خواهد شد.



مرزبانی اطلاعات شما را به دفتر امور شهروندی و مهاجرت خواهد فرستاد و این دفتر ارزیابی خواهد نمود که کدام کشور عضو اتحادیه اروپا (EU) مسنول بررسی درخواست شما است. اگر معلوم شود که کشور دیگری از اعضای اتحادیه اروپا مسنول بررسی درخواست شما است، شما به کشور عضو مربوطه منتقل خواهید شد. طبق قانون اتحادیه اروپا تنها یک کشور عضو اتحادیه اروپا مسنول بررسی درخواست شما خواهد بود.

حقوق پناهجو



دریافت مراقبت‌های بهداشتی به میزان مشخص.



در طول روند پناهندگی، مقامات به نیازهای خاص شما توجه خواهند کرد، با اینحال شما نیز حق دارید آنها را از نیازهایتان مطلع کنید.

اگر برای مرزبانی‌دفتر امور شهروندی و مهاجرت مشخص شود که نیازهای شما متناسب و مناسب جهت استفاده از حقوق و انجام وظایف در هر مرحله از روند پناهندگی را خواهید داشت.



فردی با شرایط ذیل ممکن است به‌عنوان پناجویی در نظر گرفته شوند که دارای نیازهای ویژه‌ای یا پذیرش‌شده است، مثلاً:

- فرد زیر سن قانونی؛
- فرد معلول؛
- قربانی تجارت انسان
- فردی که نیاز به مراقبت ویژه دارد
- فردی که موردخشونت واقع شده است.



تماس با بستگان، کمیساریای عالی پناهندگان سازمان ملل متحد (UNHCR) یا سایر سازمان‌هایی که خدمات حقوقی و دیگر خدمات مشاوره‌ای را برای پناجویان ارائه می‌دهند.



به منافع ملی لتونی آسیب بزند



یا امنیت افرادی که این اطلاعات را ارائه می‌دهند یا این اطلاعات مربوط به آنها است را به خطر بیندازد



یا بر آن دسته از فعالیت‌های تحقیقاتی نهادها دخیل در روند پناهندگی تأثیر بگذارد که با بررسی درخواست پناهندگی مرتبط است



شما یا نماینده شما حق دارید تمام اطلاعات موجود در پرونده را ببینید، مگر اینکه افشای این اطلاعات



وظایف پناهجو



همکاری‌بانهادهای مرتبط در روند پناهندگی برای مثال، همکاری با مأموران مرزبانی تا قادر به گرفتن اثر انگشت، شناسایی و عکاسی از شما باشند؛ همکاری با دفتر امور شهروندی و مهاجرت بهمنظور ارائه همه اطلاعاتی که در اختیار داردو برای بررسی درخواست پناهندگی موردنیاز است.



ارانه اثر انگشت، در صورت داشتن حداقل 14 سال سن.



شرکت در گفتگو و مصاحبه، پاسخ دادن به سوالات طرحشده بهطور شخصی و ارانه فوری اطلاعاتی * که جهت بررسی درخواست و تصمیمگیریمربوطهلازماسـت – حتیانگرنماینده فرد در گفتگو یا مصاحبه شرکت میکند (وظیف هارانهاطلاعاتدر اسرع وقتشاملحالتنمایندههممی شود)



- * برای مثال
- در مورد مدارکی که در اختیار فرد قرار دارد؛
 - در مورد هویت فرد؛
 - اعضای خانواده؛
 - فعالیتها و دستاوردهای قبلی؛
 - در مورد دلایل ارانه درخواستپناهندگی.



انجام معاینات پزشکی بهمنظور حفاظت از سلامت عمومی - رادیوگرافی اجباری ریه برای تشخیص سل و همچنین شناسایی برخی از بیماریهای عفونی خاص اگر ضرورت دارد.



اقامت پناهجو



هنگام ورود به مرکز اقامتی، شما باید سند شخصی پناجویی را نشان دهید.



اگر امکانات کافی ندارید، این امکان برای شما وجود دارد تا در مرکز اقامتی نوع باز سکونت داده شوید.



مرکز اقامتی در 17 کیلومتری ریگا (Rīga)، پایتخت لتونی، واقع شده است. اتوبوس شماره 16 از ریگا به مرکز اقامتی میرود.

برنامه‌های حملونقل عمومی در صفحه ذیل موجود است

<https://saraksti.rigassatiksmelv/>

پناجویی زیر سن قانونی و بدون همراه میتواند در مرکز اقامتی، در مرکز مراقبت از کودکان یا نزد قیم قانونی که توسط «دادگاه کودکان بیسرپرست و قیمومیت» مشخص شده است، اسکان داده میشود.

تصمیمگیری در مورد محل اقامت توسط «دادگاه کودکان بیسرپرست و قیمومیت»، در هماهنگی با دفتر امور شهروندی و مهاجرت و با توجه به منافع فرد زیر سن قانونی، انجام خواهد شد.

وظایف پناهجو



اطلاع‌رسانی به دفتر امور شهروندی و مهاجرت و مرزبانی در مورد محل سکونت و تغییر آن.

اگر شما در «مرکز» اقامت دارید یا تحت بازداشت نیستید- آخرین آدرسی که به‌عنوان محل اقامت خود مشخص کرده‌اید، برای ارتباط مقامات با شما استفاده خواهد شد.



پیروی از قوانین داخلی مربوط به روند پناهندگی، در مدت‌زمانی که در مرکز اقامتی یا بازداشتگاه به‌سر می‌برد.

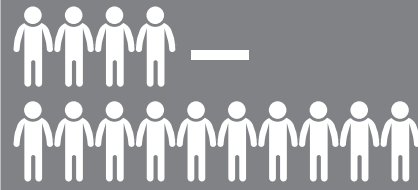
اقامت پناهجویان



اتاقهای نشیمن مرکز به تخت دوطبقه، کمد،
صندلی، میز،
پتو، بالش، ملحفه
و ظروف مجهز میباشند. به افرادی که از
مشکلات حرکتی رنج میبرند،
اتاقهایی مجهز به
تخت خواب یک طبقه تعلق میگیرد.



خانوادههایی را که بجهای پیشدبستانی دارند
حتیالمقدور در اتاقهایاسکان میدهند که توالت
و حمام در آنها موجود است. سایر پناهجویان
لازم است از حمام و توالت عمومی استفاده
کنند.



در یک اتاق میتوان 4 تا 10 نفر را اسکان داد.



مسئولیت تمیزنگهداشتن مکانهای عمومی
بین تمام ساکنین بزرگسال مرکز تقسیم شده
است.



کارمند مرکز:

• شما را با قوانین داخلی و قوانین
ایمنی آتشنشانی مرکز (که به چندین
زبان ترجمه شده و در راهرو مرکز
موجود است) آشنا میکند.

• اتاق خودتان و آشپزخانه را که در آن
برای خود و خانوادهتان غذا تهیه میکنید
به شما نشان میدهد، تمام مکانهای دیگر
مرکز را نشان میدهد، کلید ورودی و
سایر موارد لازم را تحویل میدهد؛

• شما را با برنامههایی برای تمیز
کردن مکانهای عمومی آشنا میکند که
بر طبق آنها شما باید نظم این مکانها را
حفظ کنید.



اقامت پناهجویان

مرکز اقامتی

دفتر امور
شهروندی و
مهاجرت



برای دریافت این مبلغ، باید درخواستی را برای دفتر امور شهروندی و مهاجرت بنویسید. همچنین می‌توانید درخواستتان را به کارمندان مرکز تحویل دهید.



این وظیفه شما است که اگر میخواهید بیش از 24 ساعت از مرکز بیرون بیایید کارمند مرکز را مطلع کنید!



پناهجویانی که در مرکز اقامتی سکونت دارند پول کافی برای تهیه غذا ندارند، حق دریافت پول برای غذا و هزینه‌های روزانه در کل به مبلغ 3.00

یورو برای هر نفر (صرفنظر از سن و وضعیت خانوادگی) را دارند.



موارد زیر در مرکز موجود است:



• اتاقلباسشویی
(ماشین لباسشویی، خشککن و اتو)



• آشپزخانه و لوازم برای تهیه غذا



• کتابخانه



• سالن ورزش*



• وای فای و کلاس درس مجهز به کامپیوتر و اینترنت *



• محل بازی در داخل و زمین بازی کودکان در محوطه مرکز




• محوطه استراحت

* برای استفاده از کلاس درس کامپیوتر یا سالن ورزش، باید نزد کارمند مسئول مرکز ثبتنام کنید تا بتوانید کلید این مکانها را دریافت کنید و بعد از اتمام کار یا ورزش باید کلید را به مسئول بازگردانید.



اقامت‌پناهجو



- از اقلامی که به شما داده شده است (ملحفه، ظروف) و باید قبل از خروج از مرکز بازگردانده شود، مراقبت کنید



- از کودکان مراقبت کنید و بچه‌های کوچک (0-7 ساله) را بدون نظارت رها نکنید

شما در طول مدت اقامت در مرکز وظیفه دارید:



- در هنگام پختوپز، غذای خود را بدون مراقبت ترک نکنید و پس از آماده شدن غذا، آشپزخانه را تمیز کنید



- برای مصاحبه یا وقت ملاقات با دکتر سروقت حاضر شوید،



- تمیزی و نظم اتاق نشیمن و محوطه‌های مشترک را حفظ کنید؛ زباله‌ها را در سطل زباله، نه در پشت درب یا راهروها، قرار دهید. وسایل مخصوص تمیز کردن در دفتر اداری مرکز اقامتی موجود است



- قبل از خروج از مرکز همه چیزهایی را که به شما داده شده است، از قبیل کلیدها و کارتهای دسترس‌سیرا بازگردانید و اتاق خود را تمیز و مرتب تحویل دهید



- از ساعت 23:00 تا 7:00 صبح سکوت را رعایت کنید




اگر بیش از 48 ساعت بدون اجازه کارمند مرکز بیرون از مرکز بمانید، کارمند مذکور با ارزیابی شرایط واقعییت شما، حق تعلیق پرداخت پول دوره غیبتتان را دارد.





مستمری روزانه‌ای که به پناهجویان اختصاص داده شده است (برای هفت روز)، به صورت پیش‌پرداخت هفتگی توسط یکی از کارمندان مرکز پرداخت میشود. برای دریافت این پول، باید سند شخصی پناهندگی معتبر را نشان دهید.

در مورد پناهجویان کمتر از 18 سال که در مرکز اقامت دارد، کارمند مرکز این پول را به این افراد می‌پردازد:

- به عضو بالغ خانوادهاش؛
- به قیم قانونی شخص زیر سن قانونی و بدون همراه.



بازداشت پناهجو



شما باید در نظر داشته باشید که در طول روند پناهنده‌گی و در شرایط زیر ممکن است تحت بازداشت قرار بگیرید و در محلی که مرزبانی بدین منظور در داوگاپیلس (Daugavpils) (در لیه پایا (Liepaja)) مهیا کرده است اسکان داده شوید:

- نیاز به اثبات یا بررسی هویت یا ملیت شما باشد؛
- نیاز به اثبات حقایق در مورد دلایل درخواست پناهنده‌گی شما باشد و این کار فقط با بازداشت شما امکانپذیر باشد (برای مثال، شما بدون دلیل از مرز دولتی عبور کرده‌اید، بدون اینکه در مرز بازرسی شده باشید)؛
- باید در مورد حق ورود شما به لتونی تصمیم گرفته شود؛

- دلایلی وجود دارد حاکی از اینکه شما درخواست پناهنده‌گی در لتونی را برای تأخیر در اخراجتان تسلیم نمودهاید؛
- دلایلی وجود دارد حاکی از اینکه شما تهدیدی برای امنیت ملی یا امنیت و نظم عمومی هستید؛
- روند انتقال شما به یکی از کشورهای عضو اتحادیه اروپا (EU) که مسئول رسیدگی به درخواست شما است، آغاز شده است.



در ابتدا ممکن است شما به مدت شش شبانه‌روز بازداشت شوید، اما با تصمیم دادگاه دوره بازداشت ممکن است برای کل مدت روند پناهنده‌گی تمدید شود.



مرزبانی، درباره بازداشت شما صورتجلسه‌های را تنظیم خواهد کرد که در آن حقوق و تعهدات شما توضیح داده خواهد شد. قبل از اقامت در بازداشتگاه، سلامت و بهداشت شما بررسی خواهد شد.

اقامت پناهجوی تحت بازداشت



اقامتگاه شما در بازداشتگاه با احترام به حقوق اساسی و امنیتی، ویژگیهای شخصیتی و سازگاری روانیتان و همچنین با توجه به شرایط زیر تعیین میشود:



اگر زیر سن قانونی هستید، امکان تحصیل باری شما فراهم خواهد شد.



اگر هرگونه اختلال در سلامتی دارید، در اتافی قرار میگیرید که مخصوصاً برای این منظور مجهز شده است



اعضای خانواده در کنار یکدیگر اسکان داده میشوند، مگر اینکه یکی از اعضای خانواده مخالفت کند



اگر شما زیر سن قانونی و بدون همراه هستید، اتافی با تجهیزات مناسب و همچنین کارکنانی متناسب با سن شما در اختیارتان قرار خواهد گرفت



مردان و زنان بهصورت جداگانه اسکان داده میشوند



اگر تحت تعقیب بینالمللی قرار گرفته باشید، ممکن است به مدت 72 ساعت در محلهایی که مخصوص چنین شرایطی طراحی شده است اسکان داده شوید



در موارد خاص، اگر شما قوانین داخلی مربوط به روند پناهندگی را نقض کرده باشید و یا امنیت سایر پناهجویان را در معرض خطر قرار داده باشید، ممکن است تا 10 روز بهطور جداگانه در محلهایی که مخصوص چنین شرایطی طراحی شده است اسکان داده شوید



در زمان اقامت در بازداشتگاه، باید قوانین داخلی مربوط به روند پناهندگی را که برای شما توضیح داده شده است رعایت کنید.

تحصیلات



پناهجوی زیر سن قانونی حق دارد در مقطع ابتدایی و متوسطه تحصیل کند و همچنین پس از رسیدن به سن قانونی (18 سالگی) تحصیلات خود را ادامه دهد.



تحصیل در لتونی از 5 تا 17 سالگی اجباری است و شامل آماده‌سازی کودکان برای تحصیلات ابتدایی، آموزش ابتدایی ادامه آن تا رسیدن به سن قانونی (18 سالگی) است.



بهمنظور درخواست مدرسه برای یک پناهجوی زیر سن قانونی، والدین یا نماینده قانونی او باید درخواست خود را به مرکز اقامتی یا در صورت بازداشت بودن به مرزبانی تحویل دهند.



مدرسه‌های که پناهجوی زیر سن قانونی به آن خواهد رفت توسط وزارت علوم و آموزش پرورش تعیین میشود.



حضور در مدرسه اجباری است و در صورت غیبت غیرموجه از کلاسهای درس، مدرسه میتواند برای بررسی موضوع با محافظین حقوق کودکان از جمله پلیس دادگاه کودکان بیسرپرست تماس بگیرد. اگر کودکی به بیماری مبتلا شود، برای توجیه عدم حضور در مدرسه باید به پزشک مراجعه کند.



حقوق کودک را رعایت کنید و شبها محیط آرامی برای استراحت او فراهم کنید تا صبحها در مدرسه مشکلی ایجاد نکند!



محل اقامت خارج از مرکز اقامتی پناهجویان



شما شخصاً مسئول پرداخت هزینه محل اقامت انتخابی خود هستید. اگر در خارج از مرکز زندگی میکنید، پولی برای غذا و هزینههای روزانه دریافت نخواهید کرد.



اگر تحت بازداشت نباشید، حق دارید در مکانی به انتخاب خود در خارج از مرکز زندگی کنید، اما باید مرزبانی را در مورد آن مطلع کنید و در صورت تغییر محل اقامتتان باید دفتر امور شهروندی و مهاجرت را نیز مطلع سازید.

مراقبتهای بهداشتی



اگر با پزشک متخصص وقت ملاقات دارید، توجه داشته باشید که زمان ملاقات با او دقیقاً مشخص شده باشد - اگر در زمان مناسبی به مکان ملاقات نرسیدید، باید برای قرار ملاقات جدیدی درخواست دهید، در غیر این صورت ممکن است شما بهموقع کمک دریافت نکنید.



حتی اگر در محل مورد انتخاب خودتان زندگی میکنید، حق استفاده از مراقبتهای اضطراری، مشاورههای پزشک عمومی و سایر خدمات درمانی را دارید. اگر سلامت شما در معرض خطر باشد، باید از طریق تماس با شماره تلفن 113 درخواست آمبولانس کنید.



شما در موارد زیر مجاز به دریافت کمکهای رایگان دولتی هستید:

- کمک فوری پزشکی؛
- مراقبتهای بارداری و زایمان؛
- مراقبتهای دندانپزشکی در شرایط حاد؛
- مراقبتهای اولیه پزشکی (از جمله مشاوره با پزشک عمومی)

تجهیزات پزشکی برای درمان سرپایی از بودجه دولتی پرداخت میشود؛

- کمک روانپزشکی؛
- کمکهای پزشکی برای افراد زیر سن قانونی؛

• مراقبتهای سرپایی ثانویه که فوراً مورد نیاز است

• ارائه خدمات در مورد بیماریهای عفونی خطرناک و داروهای مورد نیاز برای درمان سل.



اگر هنگام حضور در مرکز یا در بازداشتگاه مرزبانی به کمک پزشکی نیاز دارید، باید با کارمندان موسسه یا پرستار تماس بگیرید تا مراقبتهای پزشکی برای شما فراهم شود.

پشتیبانی توسط مددکار اجتماعی و مربی امور اجتماعی



پناهجویان، پناهندگان و افراد دارای وضعیت پناهندگی جایگزین، واجد شرایط دریافت خدمات مددکار اجتماعی و مربی امور اجتماعی هستند



مددکار اجتماعی و مربی امور اجتماعی، راهنما و مشاور شما خواهند بود، آنها مشوق، پشتیبان و مدافع شما خواهند بود و به شما و خانواده‌تان در حل مشکلات و ورود به جامعه لتونی کمک میکنند.



پشتیبانی توسط مددکار اجتماعی و مربی امور اجتماعی را میتوانید در طول روند پناهندگی دریافت کنید. اگر وضعیت پناهنده یا جایگزین به شما داده شود، میتوانید این پشتیبانی را برای یک دوره 12 ماهه دیگر دریافت کنید.



وظایف اصلی مددکار اجتماعی و مربی امور اجتماعی:

- شناسایی نیازها و خواسته‌های شما برای شروع زندگی در لتونی؛
- سازماندهی مصاحبه با شما و اعضای خانواده‌تان طی 3 روز کاری پس از ورود به مرکز؛
- تهیه یک طرح فردی برای انسجام اجتماعی و اقتصادی، ملاقات منظم با شما و بحث در مورد پیشرفت در اجرای برنامه با شما و اعضای خانواده‌تان؛
- کمک به یافتن راه‌حلهایی برای مشکلات مختلف، جذب و توصیه منابع لازم؛
- ارائه پشتیبانی در حل مشکلات و شرایط روزمره، کمک به ایجاد درک زندگی در جامعه لتونی؛
- کمک به یادگیری مهارتهای لازم برای زندگی روزمره؛



حمایتهای مددکار اجتماعی و مربی امور اجتماعی برای هر دو گروه پناهجویانی که در مرکز اقامت دارند و پناهجویانی که در خارج از مرکز زندگی میکنند در دسترس است.



خدمات مددکار اجتماعی و مربی امور اجتماعی ذیل برنامه «ترویج تنوع اجتماعی» ارائه میگردد که «بنیاد یکپارچگی اجتماعی» مجری آن است. در صورت وجود هرگونه سؤال یا شبهه‌های از شما دعوت میکنیم با «بنیاد یکپارچگی اجتماعی تماس بگیرید».

- ایجاد و گسترش شبکه پشتیبانی اجتماعی؛
- حمایت از برقراری ارتباط با اشخاص حقیقی و حقوقی؛
- حمایت از روند دریافت هویت شخصی و باز کردن حساب بانکی؛
- ارائه اطلاعات در مورد روش دریافت مزایا؛
- کمک به شما برای رفتن به مکانهایی که در آن شما و / یا فرزندانان تحصیل یا کار میکنید یا خدمات دریافت میکنید؛
- کمک به شما برای رفتن به مکانهایی که کمکهای انسان دوستانه ارائه میشود برای به دست آوردن لباس، کفش و سایر اقلام؛
- کمک به کودکان و والدین برای رفتن به مدرسه و تشویق همکاری میان شما و معلمان مدرسه؛
- کمک به جستجوی مسکن از منابع موجود در محیطو کمک به بستن قرارداد اجاره؛
- کمک به ثبتنام در آژانس دولتی کاریابی و پزشک عمومی؛
- معرفی حقوق و مزایای شما در نهادهای دیگر؛
- جذب مترجمان برای پیاده‌سازی برنامه انسجام اجتماعی-اقتصادی.

مصاحبه



پس از دریافت درخواست بررسی پناهندگی از سوی شما، دفتر امور شهروندی و مهاجرت از شما مصاحبه‌ای به عمل می‌آورد.



کمی قبل از مصاحبه، شما با روند مصاحبه آشنا خواهید شد. همچنین با افرادی که در مصاحبه شرکت خواهند کرد، آشنا می‌شوید.



زمان و مکان مصاحبه در نامه تصمیم‌گیری مربوط به پذیرش درخواست شما برای انجام بررسی، مشخص خواهد شد.



در زمان مصاحبه، باید اطلاعات جامعی را در مورد اینکه چرا وطن یا کشور محل سکونت پیشین خود را ترک کرده‌اید و درخواست پناهندگی نموده‌اید ارائه دهید. شما قادر خواهید بود اسناد و مدارک اضافی دیگری را که می‌تواند اطلاعات ارائه‌شده توسط شما را تأیید کند ارائه دهید. شما حق دارید که در مورد شرایط پرونده خود آزادانه ابراز عقیده کنید، اما همچنین باید به سوالاتی که از شما به عمل می‌آید پاسخ بدهید.



در طول مصاحبه، مترجمی حضور خواهد داشت تا اطلاعات را به زبانی که شما متوجه می‌شوید ترجمه کند.



پس از مصاحبه، اطلاعاتی درباره‌ی پیشرفت پرونده‌ی اختیاراتان قرار خواهد گرفت و شما می‌توانید درباره‌ی اطلاعات مورد نظرتان از آنها سؤال کنید.



نماینده شما نیز حق دارد در مصاحبه شرکت کند.



اگر پناجویی زیر سن قانونی و بدون همراه هستید، این مصاحبه با در حضور نماینده شما صورت می‌گیرد.



مصاحبه با شما بدون حضور اعضای خانواده‌تان انجام خواهد شد، مگر اینکه فرض شود حضور آنها ضروری است.



نمایندگان دیگری از سازمانهای دخیل در روند پناهندگی می‌توانند در مصاحبه شرکت کنند و سوالات اضافی از شما بپرسند.



اطلاعات ارائه‌شده توسط شما با ابزارهای فنی صوتی یا تصویری ضبط می‌شود و شما شخصاً در جریان این موضوع قرار خواهید گرفت.

روند بررسی درخواست پناهندگی*

طرح شماره 1



درخواست پناهندگی

10
روز کاری

پس از اینکه دفتر امور شهروندی و مهاجرت مدارک را از مرزبانی دولتی دریافت کند

1
ماه

پس از تصمیمگیری برای پذیرش بررسی درخواست پناهندگی

3
ماه

پس از مصاحبه، اما تا حداکثر شش ماه پس از ارسال درخواست پناهندگی. دوره بررسی ممکن است برای یک دوره 9 ماهه دیگر تمدید شود.

1
ماه

ظرف یک ماه پس از تصمیمگیری مبنی بر عدم اعطای وضعیت پناهندگی یا وضعیت جایگزین میتوان نسبت به این تصمیم فرجامخواهی کرد

تصمیمگیری برای پذیرش بررسی درخواست پناهندگی

مصاحبه شخصی

تصمیمگیری برای اعطای پناهندگی یا وضعیت جایگزین

تصمیمگیری برای عدم اعطای پناهندگی یا وضعیت جایگزین

3
ماه

دادگاه ظرف مدت سه ماه پس از تصمیمگیری در خصوص پذیرش درخواست پناهندگی و شروع پرونده، در مورد درخواست پناهندگی قضاوت خواهد کرد

گرفتن پناهندگی یا وضعیت جایگزین

جلسه دادگاه

5
روز کاری

دادگاه ظرف مدت پنج روز کاری پس از تصمیمگیری در خصوص پذیرش درخواست پناهندگی و شروع پرونده، در مورد درخواست پناهندگی قضاوت خواهد کرد

بررسی در دادگاه

توسط دادگاه مردود اعلام شد

درخواست پناهندگی برای قضاوت پذیرفته شده است

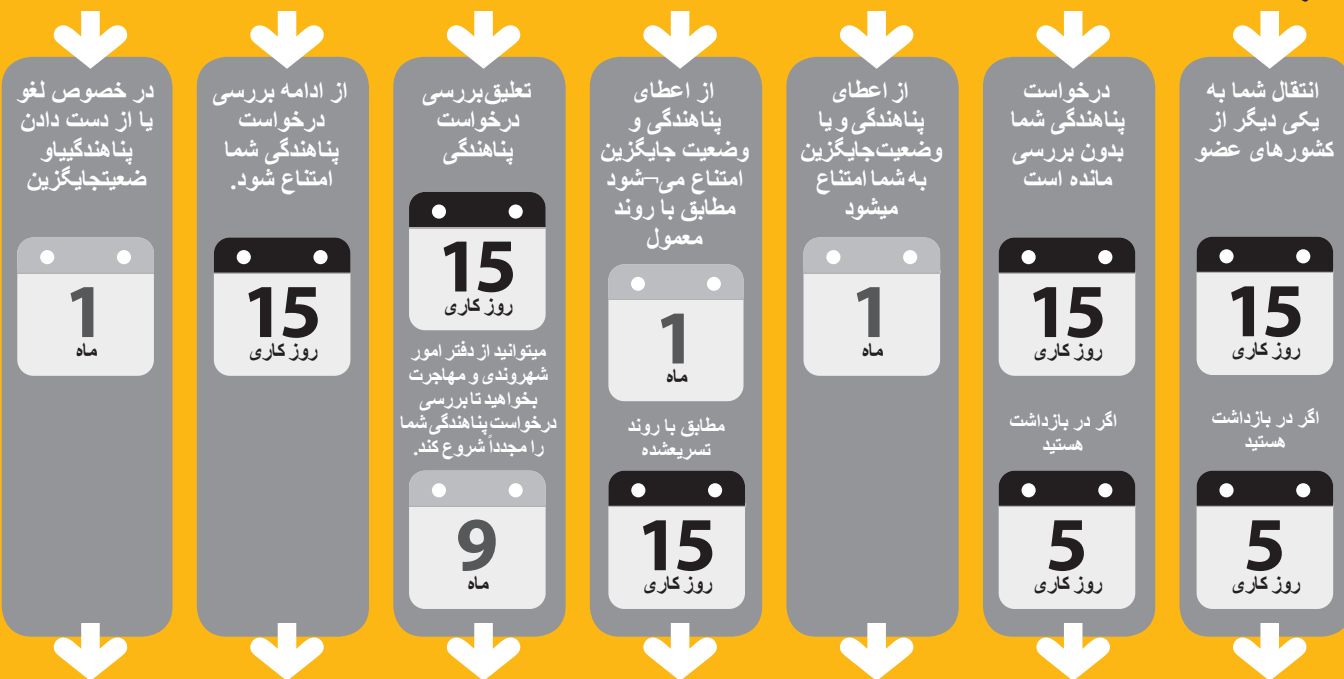


خروج از لتونی

* در طرح شماره 1 بررسی درخواست پناهندگی مطابق با روند عادی توضیح داده میشود.

اگر با تصمیم دفتر امور شهروندی و مهاجرت در موارد زیر موافق نیستید:

طرح شماره 2



میتوانید دعوی خود را به دادگاه منطقی‌ایاداری ارائه دهید.

هنگامیکه دعوی خود در مورد تصمیم اتخاذ شده توسط دفتر امور شهروندی و مهاجرت را به دادگاه منطقی‌ایاداری ارجاع میدهید، کمکهای حقوقی رایگان دولتی پس از ارزیابی وضعیت مالی به شما تعلق میگیرد. رأی دادگاه قطعی است و فرجامخواهی در مورد آن امکانپذیر نیست.

روند ارائه دعوی و فرجامخواهی در مورد تصمیم اتخاذ شده



به عنوان پناهجو از پرداخت هزینه‌های دولتی برای ارسال درخواست به دادگاه معاف هستید.



شما باید درخواستی را که میخواهید به دادگاه منطقی‌ایاداری ارائه دهید برای دفتر امور شهروندی و مهاجرت ارسال کنید؛ دفتر امور شهروندی و مهاجرت در طی یک روز کاری آن را به همراه تمامی مفاد پرونده شما به دادگاه ارسال میکند.



شما میتوانید دعوی خود در مورد تصمیم دفتر امور شهروندی و مهاجرت را مطابق با محل اقامت یا محل زندگیتان به دادگاه منطقی‌ایاداری (طرح شماره 2 را ببینید) یا وزارت کشور (طرح شماره 3 را ببینید) ارجاع دهید.

چنانچه با این تصمیم موافق نیستید، میتوانید در پایان هر تصمیمگیری، اطلاعاتی را در مورد چگونگی و مدت زمان ارائه دعوی و فرجامخواهی کسب کنید.

روند فرجامخواهی در مورد تصمیم اتخاذ شده

طرح شماره 3

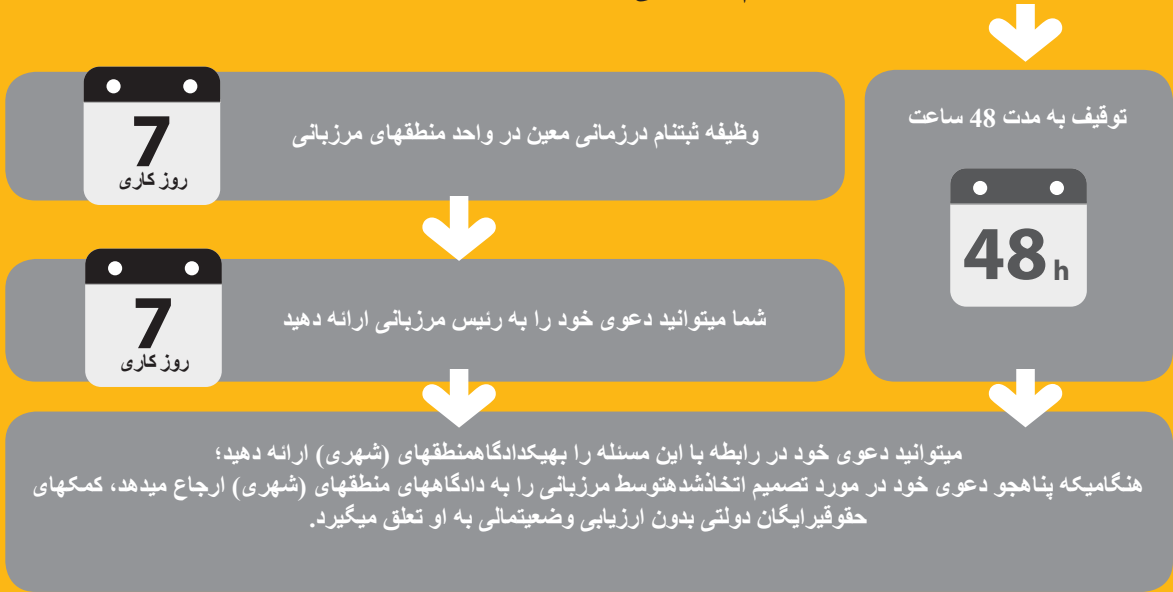
اگر با تصمیم دفتر امور شهروندی و مهاجرت در موارد زیر موافق نیستید:



*زمانی که دعوی خود در مورد تصمیم وزارت کشور را به دادگاه منطقه‌ای اداری ارائه میدهید، مشمول دریافت کمکهای حقوقی رایگان دولتی میشوید.

طرح شماره 4

اگر با تصمیم مرزبانی در موارد زیر موافق نیستید:



*زمانی که دعوی خود در مورد تصمیم وزارت کشور را به دادگاه منطقه‌ای اداری ارائه میدهید، مشمول دریافت کمکهای حقوقی رایگان دولتی میشوید.

کمک حقوقی رایگان دولتی

روند فرجام‌خواهی در مورد تصمیم اتخاذشده



میزان کمکهای حقوقی که دولت در چارچوب یک پرونده پوشش میدهد به شرح ذیل است:

- در مرحله دادرسی غیررسمی و دادگاهی تا حداکثر پنج ساعت مشاوره حقوقی؛
- در مرحله دادرسی غیررسمی و دادگاهی تا حداکثر آمادسازی پنج سند رویهای (اداری)؛
- نمایندگی در دادگاه تا حداکثر 40 ساعت



در صورتیکه منابع مالی کافی در اختیار ندارید، حق درخواست و دریافت کمکهای حقوقی رایگان دولتی را دارید

اگر با تصمیم آژانس دولتی بیمه اجتماعی

در مورد امتناع از پرداخت مزایا پس از دریافت پناهندگی یا وضعیت جایگزین موافق نیستید،

1
ماه

میتوانید برای ارائه دعوی به وزارت رفاه مراجعه کنید

1
ماه

اگر با تصمیم وزارت رفاه موافق نیستید

میتوانید دعوی خود را به دادگاه منطقه‌ای اداری ارجاع دهید

تصمیمگیری درباره پرونده شما در مورد پرداخت مزایا پس از دریافت پناهندگی یا وضعیت جایگزین به عهده آژانس دولتی بیمه اجتماعی است.

روند درخواست کمکهای حقوقی رایگان دولتی



برای دریافت کمک حقوقی باید درخواستکتابی و پرسشنامه تکمیلشده را در مورد اطلاعات مربوط به خودتان، تصمیمی که میخواهید برای آن دعوی ارائه دهید و این حقیقت که هیچگونه منابع مالی مستقلی ندارید و نیازمند کمک حقوقی رایگان دولتی هستید ارسال کنید.
(پرسشنامهها به زبانهای مختلف ترجمه شدهاند، و شما میتوانید این پرسشنامه را به زبانی که برای شما قابلدرک است، درخواست کنید).



دفتر امور شهروندی و مهاجرت

چنانچه تحت بازداشت نیستید، باید پرسشنامه را به دفتر امور شهروندی و مهاجرت ارسال کنید؛ دفتر امور شهروندی و مهاجرت پرسشنامه را به اداره کمکهای حقوقی ارسال میکند و همچنین مترجمی در اختیار شما قرار میدهد تا بتوانید با تأمینکننده کمک حقوقی ارتباط برقرار کنید.



بهمحض اینکه نماینده قانونی شما توسط اداره کمکهای حقوقی تعیین شود، این اداره به دفتر امور شهروندی و مهاجرت اطلاع خواهد داد که کجا و در چه زمانی با نمایندهتان ملاقاتخواهید کرد، بدین ترتیب دفتر امور شهروندی و مهاجرت میتواند در زمان ملاقات مترجمی را در اختیار شما قرار دهد.



اگر تحت بازداشت هستید، باید این فرم را به مرزبانی ارسال کنید.



میتوانید دعوی خود علیه حکم بازداشت صادرشده توسط مرزبانی را به دادگاه منطقیهای (شهر) ارائه دهید.
برای ارائه دعوی علیه چنین تصمیمی، مشمول دریافت کمک حقوقی و خدمات مترجم جهت برقراری ارتباط با نماینده حقوقی خواهید شد.



میتوانید دعوی خود علیه تصمیم دفتر امور شهروندی و مهاجرت مبنی بر اعطای وضعیت اعدم اعطای وضعیت را مطابق با نشانی بازداشتگاه به دادگاه منطقیهای اداری ارائه دهید. انتصاب نماینده قانونی جهت تأمین کمکهای حقوقی رایگان، پیرو درخواست شما توسط مرزبانی انجام خواهد شد.

پس از دریافت وضعیت

وضعیت پناهندگی:

● برای شما سند مسافرتی (پاسپورت) صادر میشود که در همه کشورها بهجز کشور مبدأ شما معتبر خواهد بود

پس از دریافت سند مسافرتی که در لتونی صادر شده است، باید اسناد شخصی و مسافرتی خود را که در کشور خارجی صادر شده و در اختیار شما قرار گرفته است برای دفتر امور شهروندی و مهاجرت ارسال کنید.

وضعیت جایگزین:

● اگر نمیتوانید اسناد مسافرتی خود را که توسط کشور محل سکونت سابقتان صادر شده است دریافت کنید، برای شما یک سند مسافرتی (گذرنامه) صادر خواهد شد

شما اولین سند مسافرتی و اجازه اقامت را رایگان دریافت خواهید کرد.

● برای شما اجازه اقامت دائم صادر خواهد شد که باید هر پنج سال یکبار توسط دفتر امور شهروندی و مهاجرت تمدید شود

با دریافت اجازه اقامت معتبر در لتونی، میتوانید بدون هیچ محدودیتی در این کشور کار کنید.

● اجازه اقامت موقت برای شما صادر میشود. برای تمدید مدت زمان اقامتان در لتونی، باید هر سال یک ماه قبل از تاریخ انقضای اجازه اقامت به دفتر امور شهروندی و مهاجرت مراجعه کنید؛ دفتر امور شهروندی و مهاجرت امکان تمدید مجدد اجازه اقامت موقت شما را ارزیابی خواهد کرد

● شما اجازه دارید به اعضای خانوادهتان که در خارج از کشور اقامت دارند ملحق شوید.

برای اعضای خانواده پناهندگان اجازه اقامت دائمی صادر میشوند، درحالیکه برای اعضای خانواده فردی که دارای وضعیت جایگزین است، اجازه اقامت موقتی صادر میشود که مدت زمان آن برابر با مدت زمان مندرج در اجازه اقامت دارنده وضعیت جایگزین است.

● پس از دو سال اقامت در لتونی، اجازه دارید به اعضای خانوادهتان که در خارج از کشور هستند ملحق شوید

● اگر منابع مالی کافی ندارید، حق دریافت کمک مالی تکنوبته (مزایای تکنوبته) و مزایایی برای پوشش هزینه اقامت خود (مزایا) را دارید؛ پناهندگان به مدت 10 ماه و افرادی با وضعیت جایگزین به مدت 7 ماه حق برخورداری از مزایا را دارند

مبلغ کمک مالی تکنوبته برای افراد بزرگسال 139/00 یورو و برای افرادی که زیر سن قانونی هستند معادل 97/00 یورو است؛ اما اگر شما زن و شوهر هستید، مبلغ کمک تکنوبته برای یکی از شما 139.00 یورو و برای دیگری 97.00 یورو است و بهعنوان زن و شوهر باید شخصاً در مورد آن توافق کنید و آن را در اظهاریه خود مشخص کنید. این کمک مالی توسط آژانس دولتی بیمه اجتماعی پرداخت میشود.

مبلغ کمک مالی تکنوبته برای افراد بزرگسال 278.00 یورو و برای افراد نابالغ معادل 194.00 یورو است؛ اما اگر شما زن و شوهر هستید، مبلغ کمک تکنوبته برای یکی از شما 278.00 یورو و برای دیگری 194.00 یورو است و بهعنوان زن و شوهر باید شخصاً در مورد آن توافق کنید و آن را در اظهاریه خود مشخص کنید. این کمک مالی توسط دفتر امور شهروندی و مهاجرت پرداخت میشود.

برای دریافت کمک مالی تکنوبته، باید شخصاً و ظرف مدت یک ماه پس از زمان تصمیمگیری در مورد اعطای پناهندگی و با وضعیت جایگزین، اظهاریه خود را به دفتر امور شهروندی و مهاجرت ارائه کنید. برای دریافت مزایا، باید شخصاً و ظرف مدت 12 ماه پس از تاریخ دریافت پناهندگی و وضعیت جایگزین، اظهاریه خود را به آژانس دولتی بیمه اجتماعی ارائه دهید. برای دریافت کمک مالی تکنوبته و مزایای تأیید کنید که منابع مالی که در اختیار شما قرار گرفته است از مبلغ حداقل دستمزد ماهانه تعیینشده توسط لتونی برای هر فردی که درخواست کمک مالی و مزایای تکنوبته داده است تجاوز نمی کند.

برای اینکه بتوانید کمک مالی برای تکنوبته را دریافت کنید، باید حساب بانکی شخصاً در یکی از مؤسسات اعتباری اداره پست لتونی باز کنید. کمک مالی برای تکنوبته افرادی که زیر سن قانونی هستند به نمایندگی هفتا تونی آنها منتقل میشود. برای کسب اطلاعات بیشتر یا دریافت کمک در خصوص تهیه درخواست پناهندگی، میتوانید با موسسه مربوطه (همچنین در مرکز یا مریامور اجتماعی تماس بگیرید).

مزایایی که فرد از سن 15 سال تا سن بازنشستگی توسط کشور تعیین شده است در موارد زیر اعطا میشود:
- فرد مشغول به کار باشد؛
- فرد بیکار باشد اما در آژانس کار یابی دولتی ثبت نام شده باشد،
دارای وضعیت بیکاری یابی کار باشد و وظایف فرد بیکاری یابی کار از جمله مشارکت در برنامه های فراگیری زبان را انجام دهد (اگر فرد دارای معلولیت تعریف شده در گروه 1 یا 2 باشد یا یکی از موسسه های آموزشی در لتونی مشغول به تحصیل باشد، لازم نیست در آژانس کار یابی دولتی ثبت نام کند).

مخاطبین سوئدمنند

6



Juridiskās palīdzības administrācija

اداره کمکهای حقوقی

Pils laukums 4, Rīga, LV-1050

تلفن رایگان برای اطلاعات: 80001801

ایمیل: jpa@jpa.gov.lv

وبسایت: www.jpa.gov.lv

توییتر: twitter.com/JPA_lv

4



Valsts robežsardze

مرزبانی دولتی

دفتر مرکزی

Rūdolfiela iela 5, Rīga, LV-1012

تلفن: (+371) 67075617

(+371) 67075739,

فاکس: (+371) 67075600,

ایمیل: robezsardze@rs.gov.lv

وبسایت: www.rs.gov.lv

1



Pilsonības un migrācijas lietu pārvalde

دفتر امور شهروندی و مهاجرت

Čiekurkalna 1. līnija 1, k-3,

Rīga, LV-1026,

تلفن اطلاعات: (+371) 67588675

فاکس: (+371) 67829825

ایمیل: pmlp@pmlp.gov.lv

وبسایت: www.pmlp.gov.lv

فیسبوک: facebook.com/IeM.PMLP

توییتر: twitter.com/IeM_PMLP

2

واحد پناهندگی

اتاق مصاحبه

Stabu iela 89, Rīga,

LV - 1009

مرکز اقامتی پناجویان،

Mucenieki, Ropažu novads,

LV-2137

3

7



Sabiedrības integrācijas fonds

بنیاد یکپارچگی اجتماعی

Aspazijas bulvāris 24, 3.stāvs,

Rīga, LV-1050

تلفن: (+371) 67078226

(لتونی، انگلیسی، روسی)

ایمیل: info@sif.gov.lv

وبسایت: www.sif.gov.lv

کوبیسف:

facebook.com/Sabiedrības-integrācijas-fonds-1473806282831644/

facebook.com/Society-Integration-Foundation-619832468031137/

توییتر: twitter.com/siflv

5

مرزبانیدولتی

دفتر شعبه Daugavpils

مرکز اقامتی اتباع خارجی تحت بازداشت

A. Pumpura iela 105 B,

Daugavpils, LV-5417

تصمیم نهایی منفی



مهلت 7 تا 30 روزهای برای اجرای دستور

اخراج تعیین میشود.

اجازه دارید پیش از زمان تعیین شده در دستور

اخراج، کشور را ترک کنید.

برای اینکه بهطور داوطلبانه به کشور مبدأ

خود بازگردید، میتوانید بر اساس برنامههای که

توسط سازمان بینالمللی مهاجرت اجرا میشود

درخواست کمک کنید.



اگر درخواستتان مبنی بر دریافت

پناهندگی یا وضعیت جایگزین (بنا بر تصمیم دفتر

امور شهروندی و مهاجرت یا دادگاه،

در صورتیکه دعوی خود علیه دفتر امور

شهروندی و مهاجرت را به دادگاه ارائه

کردهاید) رد شده است و هیچ دلیل قانونی

دیگری برای اقامت در لتونی ندارید، برای شما

دستور اخراج صادر میشود یا حکم به اخراج

اجباری داده خواهد شد.

یادداشتها

مخاطبین سودمند

9



International Organization for Migration (IOM)

دفتر ریگا (Rīga) مربوط به سازمان بینالمللی امور مهاجرت (IOM)
ANO nams, Pils iela 21, LV-1050,
Rīga

تلفن: (+371) 67503627
ایمیل: imezs@iom.int
وبسایت: www.iom.int
فیسبوک: facebook.com/IOM
تویتر: twitter.com/UNmigration

8



Patvērums
DROŠĀ MĀJĀ

سازمان غیردولتی «سریناه» خانه امن»
Lāčplēša iela 75 - 9/10, Rīga,
LV-1011

تلفن: (+371) 67898343
(+371) 28612120, (+371) 25565098
ایمیل: drosa.maja@gmail.com
کویسیف: www.patverums-dm.lv
www.beglis.lv/www.refugees.lv
فیسبوک:
facebook.com/Patverums.Drosa.
Maja
تویتر:
twitter.com/PatverumsDM

یادداشتها

یادداشتها

