



РУКОВОДСТВО

для лиц, ищущих убежище, в Латвии



EUROPEAN UNION
Asylum, Migration
and Integration Fund



СОДЕРЖАНИЕ

- 2 Запрос убежища в Латвии
- 4 После запроса убежища
- 7 Права лица, ищущего убежище
- 10 Обязанности лица, ищущего убежище
- 13 Размещение лица, ищущего убежище
- 20 Задержание лица, ищущего убежище
- 22 Размещение задержанного лица, ищущего убежище
- 24 Образование
- 26 Медицина
- 27 Место жительства за пределами Центра размещения лиц, ищущих убежище
- 28 Поддержка социального работника и социального ментора
- 30 Интервью
- 32 Порядок рассмотрения заявления о запросе убежища
- 34 Порядок оспаривания и обжалования решений
- 39 Бесплатная юридическая помощь
- 40 Порядок запроса бесплатной юридической помощи
- 42 После получения статуса
- 44 Окончательное отрицательное решение
- 45 Полезные контакты
- 47 Примечания

Сокращения	УДГМ Погранохрана Центр ЕС ГАСС	Управление по делам гражданства и миграции Государственная пограничная охрана Центр размещения лиц, ищущих убежище Европейский Союз Государственное агентство социального страхования	Брошюра подготовлена в рамках проекта № PMLP/ PMIF/2016/1 «Мероприятия по поддержке лиц, которым необходима международная защита, прием и размещение в Латвии» программы Фонда убежища, миграции и интеграции 2014-2020 года, осуществляемой Управлением по делам гражданства и миграции
-------------------	---	---	--

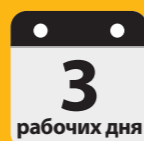
ЗАПРОС УБЕЖИЩА В ЛАТВИИ



1

Вы можете изъявить желание получить убежище в Латвии и подать заявление, лично обратившись в Погранохрану:

- в месте пересечения государственной границы;
- в транзитной зоне аэропорта;
- если Вы уже находитесь в Латвии, то в ближайшем структурном подразделении Погранохраны.



Эти учреждения в течение трех рабочих дней свяжутся с Погранохраной, чтобы Вы могли ей подать свое заявление.

Также Вы имеете право изъявить желание получить убежище в Латвии в



Удгм



Государственной полиции



Месте заключения



Желание получить убежище в Латвии Вы можете изъявить письменно или устно на том языке, который понимаете и которым владеете. Устно изъявленное желание пограничники в Вашем присутствии письменно оформят на латышском языке.



Помните:

после подачи заявления будет начата Ваша процедура по запросу убежища – Вы будете лицом, ищущим убежище, до момента, пока в рассмотрении Вашего заявления не будет принято окончательное решение – предоставить убежище или отказать в нем.



Если Вы являетесь несовершеннолетним лицом, ищущим убежище (без родителей или совершеннолетних родственников), государство Вам назначит опекуна.





ПОСЛЕ ЗАПРОСА УБЕЖИЩА



Будут взяты Ваши отпечатки пальцев, что является неотъемлемой составляющей частью процедуры по запросу убежища.



Ваши удостоверяющие личность и проездные документы необходимо передать Погранохране до момента, когда будет принято окончательное решение об убежище – за исключением случая, если Вы имеете другое законное основание находиться в Латвии, например, действительная виза или вид на жительство.



Если Вы не задержаны, то Вам будет выдан документ лица, ищущего убежище.



Документ лица, ищущего убежище, дает право находиться в Латвии – с ним нельзя путешествовать в другие страны. Ваш выезд из Латвии в это время может считаться желанием отозвать заявление, и Ваша процедура по запросу убежища в Латвии может быть прервана.



Помните,
что пограничники имеют право:



- выполнять осмотр Ваших вещей;
- изымать предметы и документы, которые могут иметь значение при рассмотрении заявления или которые создают угрозы для Вас или окружающих;



- если Вы являетесь несовершеннолетним лицом, ищущим убежище, без сопровождения, выполнять осмотр Ваших вещей в присутствии Вашего представителя;
- назначать экспертизы и проверки документов, предметов, языковые, медицинские и другие экспертизы и проверки;



- фотографировать Вас.





Погранохрана предоставленную Вами информацию отправит УДГМ, которая оценит, какая из стран-участниц ЕС является ответственной за рассмотрение Вашего заявления.

Если будет признано, что какая-либо другая страна-участница ЕС является ответственной за рассмотрение Вашего заявления, Вы будете отправлены в соответствующую страну-участницу.

Согласно правовым актам ЕС, только одна страна-участница ЕС будет рассматривать Ваше заявление.

Чтобы определить ответственную страну-участницу, будут учитываться многие обстоятельства Вашего дела, например, имеются ли у Вас члены семьи в какой-либо из стран-участниц ЕС, запрашивали ли Вы убежище в какой-либо другой из стран-участниц ЕС или пребывали ли в ней, или какая из стран-участниц ЕС Выдала Вам вид на жительство или визу, маршрут Вашего путешествия после того, как Вы покинули страну происхождения и др.



Подробную информацию о критериях определения ответственной страны-участницы и ходе процедуры Вы получите в момент запроса убежища от Погранохраны.



Если будет признано, что Латвия является ответственной за рассмотрение Вашего заявления, то УДГМ продолжит процедуру по запросу убежища

ПРАВА ЛИЦА, ИЩУЩЕГО УБЕЖИЩЕ



Для устной и письменной связи с вовлеченными в процедуру по запросу убежища учреждениями использовать язык, которым Вы владеете или который имеется основание считать Вам понятным.

Вы можете подать документы, которые относятся к рассмотрению Вашего заявления, или заявления, поданного в суд (в случае необходимости будет обеспечен перевод).



Получить информацию о ходе Вашей процедуры по запросу убежища. Получить разъяснение принятого в Вашем деле решения, порядка его обжалования и условий предоставления бесплатной юридической помощи на языке, которым Вы владеете – за исключением случая, если у Вас уже имеется представитель или уже предоставляется юридическая помощь.



Во время апелляционной процедуры получить обеспеченную государством бесплатную юридическую помощь в определенном размере. За счет своих средств пригласить лицо для получения юридической помощи на любом этапе процедуры по запросу убежища.

Если Вы имеете документ лица, ищущего убежище, и Вы в течение шести месяцев после подачи заявления не получили в УДГМ решение о предоставлении статуса беженца или альтернативного статуса, или об отказе его предоставить, Вы имеете право работать в Латвии до момента, пока в Вашем деле не вступит в силу окончательное решение. Чтобы начать трудовые отношения, Вам, прежде всего, необходимо обратиться в Погранохрану, чтобы в Ваш документ лица, ищущего убежище, включили указание о праве работать.



ПРАВА ЛИЦА, ИЩУЩЕГО УБЕЖИЩЕ



Получить медицинскую помощь
определенного размера



Во время процедуры по запросу
убежища должностные лица будут
обращать внимание на Ваши осо-
бые потребности, все же Вы име-
ете право о них информировать.



Лицом, ищущим убежище,
имеющим особые процессуальные
потребности или потребности
в приеме, может считаться,
например:

- несовершеннолетнее лицо;
- лицо с инвалидностью;
- жертва торговли людьми;
- лицо, которому необходим особый уход;
- лицо, претерпевшее насилие.

Если Погранохрана или УДГМ констатируют, что Вы имеет особые процессуальные потребности или потребности в приеме, Вы будете иметь право получить соответствующую и надлежащую помощь для использования своих прав и выполнения обязанностей на любом этапе процедуры по запросу убежища.



Связаться с родственниками, Верховным комиссаром ООН по делам беженцев (UNHCR) или другими организациями, предоставляющими юридические и другие консультации лицу, ищущему убежище.



Вы или Ваш представитель имеете право знакомиться со всей имеющейся в деле информацией, за исключением случаев, когда раскрытие такой информации



может нанести вред
государственным
интересам Латвии



может нанести вред
безопасности лиц, ко-
торые предоставляют
информацию, или к
которым информация
относится



может повлиять на
следственные дей-
ствия вовлеченных в
процедуру по запросу
убежища учреждений,
связанные с рассмо-
трением заявления





ОБЯЗАННОСТИ ЛИЦА, ИЩУЩЕГО УБЕЖИЩЕ



Сотрудничать с вовлеченными в процедуру по запросу убежища учреждениями – например, с Погранохраной, с целью снятия отпечатков пальцев, идентификации и фотографирования Вас; с УДГМ, с целью предоставления всей имеющейся в Вашем распоряжении информации, которая необходима для рассмотрения заявления.



Сдавать отпечатки пальцев, если Вам не менее 14 лет



Принимать участие в переговорах и интервью, лично отвечать на заданные вопросы и как можно раньше предоставлять всю информацию*, которая необходима для рассмотрения заявления и принятия соответствующего решения – также в том случае, если в переговорах или интервью принимает участие Ваш представитель (также и он обязан как можно раньше предоставить всю информацию).



- *например,
- о находящихся в Вашем распоряжении документах;
 - о Вашей личности;
 - членах семьи;
 - предыдущей деятельности и предыдущих заявлениях;
 - о причинах запроса убежища.



Проходить медицинские осмотры в интересах здоровья общества – обязательную рентгенографию легких для диагностики туберкулеза и, если необходимо, также определенную диагностику инфекционных заболеваний.





ОБЯЗАННОСТИ ЛИЦА, ИЩУЩЕГО УБЕЖИЩЕ



Соблюдать правила внутреннего распорядка, находиться в помещениях для размещения или задержания.



Информировать УДГМ и Погранохрану об адресе места жительства и его изменении. Если Вы не размещены в Центре или не задержаны – Ваш последний указанный адрес места жительства будет использоваться для связи учреждений с Вами.



РАЗМЕЩЕНИЕ ЛИЦА, ИЩУЩЕГО УБЕЖИЩЕ



Если Вы не имеете достаточно средств, Вы имеете возможность быть размещенным в Центре открытого типа.



Несовершеннолетнее лицо, ищущее убежище, без сопровождения может быть размещено в Центре, в учреждении по уходу за детьми или у назначенного сиротским судом опекуна. Решение о размещении принимается сиротским судом, согласовывая его с УДГМ и учитывая интересы несовершеннолетнего лица.



Центр находится в 17 километрах от Риги, столицы Латвии. От Риги до Центра едет автобус 16 маршрута. Списки движения общественного транспорта доступны на <https://saraksti.rigassatiksme.lv/>

Явившись в Центр, Вы должны предъявить удостоверяющий личность документ лица, ищущего убежище.



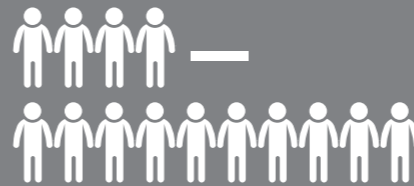
Работник Центра:

- ознакомит Вас с правилами внутреннего распорядка Центра и правила пожарной безопасности (доступны в вестибюле Центра, переведены на несколько языков);
- покажет комнату, кухню, в которой будете готовить себе и семье еду, покажет Вам остальные помещения Центра, выдаст карту доступа и другие необходимые вещи;
- ознакомит с графиками уборки помещений общего пользования, согласно которым Вы должны будете заботиться о порядке в этих помещениях.



Ответственность за содержание чистоты в помещениях общего пользования распределяется между всеми взрослыми обитателями Центра.

РАЗМЕЩЕНИЕ ЛИЦА, ИЩУЩЕГО УБЕЖИЩЕ



В одной комнате можно размещать от 4 до 10 лиц.



Семьи с детьми дошкольного возраста в пределах возможного размещаются в комнатах с WC и душем. Остальные лица, ищущие убежище, должны пользоваться душем и туалетными помещениями общего пользования.



Жилые комнаты Центра оборудованы двухэтажными кроватями, шкафчиками, табуретками, столами, а также одеялами, подушками, постельным бельем и посудой. Для лиц с ограниченными возможностями комнаты оборудованы одноэтажными кроватями.





В Центре доступны:



- кухни и принадлежности для приготовления еды



- прачечная (стиральные машины, сушилки белья и утюги)



- библиотека



- Wifi и компьютеризированный учебный класс с подключением к интернету*



- спортивный (тренажерный) зал*



- зона отдыха



- крытый игровой уголок внутри помещений и детская игровая площадка на территории Центра

* Для того, чтобы воспользоваться компьютерным классом или спортивным залом необходимо зарегистрироваться у ответственного работника Центра, получив ключ от этого помещения, который после работы или тренировки необходимо отдать.



РАЗМЕЩЕНИЕ ЛИЦА, ИЩУЩЕГО УБЕЖИЩЕ



Размещенные в Центре лица, ищущие убежище, у которых недостаточно средств к существованию, имеют право получить денежные средства на питание и суточные деньги – всего €3,00 в сутки на каждое лицо, ищущее убежище (независимо от возраста и состава семьи).



УДГМ

Центр

Чтобы получить эти денежные средства, Вам необходимо написать заявление, адресованное УДГМ. Заявление можете подать также работникам Центра.



Вы обязаны проинформировать работника Центра о том, что желаете покинуть Центр, за 24 часа!



РАЗМЕЩЕНИЕ ЛИЦА, ИЩУЩЕГО УБЕЖИЩЕ



Работник Центра присвоенные денежные средства лицу, ищущему убежище, выдает раз в неделю путем предоплаты (на семь дней). Чтобы получить деньги, необходимо предъявить действительный документ лица, ищущего убежище.



Денежные средства лицу, ищущему убежище, который находится в Центре и моложе 18 лет, работник Центра выплачивает:

- его совершеннолетним членам семьи;
- законному представителю несовершеннолетнего лица без сопровождения.



Если Вы без разрешения работника Центра находитесь за пределами Центра более 48 часов, работник имеет право, оценив фактические обстоятельства Вашего отсутствия, не выплачивать деньги за время Вашего отсутствия.



Находясь в Центре, Вы обязаны:



- заботиться о детях, не оставлять маленьких детей (0-7 лет) без присмотра



- заботиться о выданных Вам вещах (постельные принадлежности, посуда), которые необходимо отдать до выезда из Центра



- заботиться о чистоте и порядке в жилой комнате и в помещениях общего пользования; мусор выбрасывать в контейнеры, а не оставлять за дверями или в коридорах. Чистящие средства можно получить в администрации Центра



- своевременно приходить на интервью, визит к врачу



- не оставлять приготовление еды без присмотра и после приготовления еды убрать кухню



- соблюдать тишину с 23:00 до 7:00



- выезжая из Центра – отдать все выданные вещи, в том числе, ключи и карты доступа и свою комнату оставить чистой



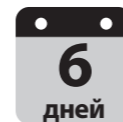
ЗАДЕРЖАНИЕ ЛИЦА, ИЩУЩЕГО УБЕЖИЩЕ



Вам необходимо считаться с тем, что во время процедуры по запросу убежища Вы можете быть задержаны и размещены в специально оборудованных помещениях Погранохраны в Даугавпилсе (или Лиепае) в случаях, если:

- необходимо выяснить или проверить Вашу личность или государственную принадлежность;
- необходимо выяснить факты о причинах запроса Вами убежища, а это можно сделать только путем Вашего задержания (например, Вы необоснованно пересекли государственную границу путем уклонения от пограничных процедур);
- необходимо принять решение о Вашем праве приезда в Латвию;

- имеется основание считать, что Вы запросили убежище в Латвии, чтобы продлить срок своего выдворения;
- имеется основание считать, что Вы создаете угрозы государственной безопасности или общественному порядку и безопасности;
- начата процедура по пересылке Вас в ту страну-участницу ЕС, которая является ответственной за рассмотрение Вашего заявления.



Изначально Вас могут задержать на 6 суток, но судебным решением срок задержания может быть продлен на все время процедуры по запросу убежища.



О Вашем задержании Погранохрана составит протокол, расскажет Вам Ваши права и обязанности. Перед размещением в помещениях для задержания будет проведена проверка состояния Вашего здоровья и санитарная обработка.

РАЗМЕЩЕНИЯ ЗАДЕРЖАННОГО ЛИЦА, ИЩУЩЕГО УБЕЖИЩЕ



В помещениях для задержания Вас разместят, соблюдая Ваши основные права и безопасности, личные качества и психологическую совместимость, а также соблюдая следующие условия:



Если Вы являетесь несовершеннолетним лицом, Вам обеспечат доступ к образованию.



- если у Вас имеются нарушения здоровья, Вас разместят в специально оборудованном для этого помещении



- членов семьи размещают вместе, за исключением случаев, когда кто-то из членов семьи имеет возражения



- если Вы являетесь несовершеннолетним лицом без сопровождения, Вам обеспечат помещения, в которых согласно Вашему возрасту имеется соответствующее оборудование, а также персонал



- мужчины и женщины размещаются отдельно



- если Вы объявлены в международный розыск, Вас на 72 часа могут разместить в специально оборудованных для этого помещениях



- в отдельных случаях, если Вы нарушаете правила внутреннего распорядка или угрожаете безопасности других лиц, ищущих убежище, Вас могут разместить в специально предусмотренных для этого помещениях до 10 суток



Находясь в помещениях для задержания, Вам необходимо соблюдать правила внутреннего распорядка, с которыми Вы будете ознакомлены.

Погранохрана в этих помещениях для задержания лица, ищущего убежище, обеспечивает питанием, питьевой водой в любое время, а также гигиеническими товарами и товарами первой необходимости и медицинской помощью.

ОБРАЗОВАНИЕ



Несовершеннолетнее лицо, ищущее убежище, имеет право получить основное и среднее образование, также продолжать начатое образование, став совершеннолетним.



В Латвии образование является обязательным с 5 до 17 лет, оно включает подготовку ребенка к основному образованию, освоение основного образования или его продолжение до достижения совершеннолетия.



Для того, чтобы подать заявку на обучение несовершеннолетнего лица, ищущего убежище, в школе, его родители или законный представитель пишут Центру или, в случае задержания, Погранохране заявление.



Школу, которую будет посещать несовершеннолетнее лицо, ищущее убежище, определяет Министерство образования и науки.



Посещение школы является обязательным, за неоправданные пропуски уроков школа может вызвать на проверку правозащитников детей – полицию или сиротский суд. Если ребенок заболел, необходимо обращаться к врачу, чтобы неявка в школу была оправданной.



Соблюдайте права ребенка и сделайте его вечер спокойным, чтобы с утра не было беспокойства!





МЕДИЦИНА



Если Вам необходима медицинская помощь, находясь в Центре или в помещениях для задержания Погранохраны, Вам необходимо связаться с работниками учреждения или медсестрой, которые организуют уход за Вашим здоровьем.

Вы имеете право получить обеспеченную за счет государственных средств:

- неотложную медицинскую помощь;
- уход во время беременности и помощь, связанную с родами;
- стоматологическую помощь в остром случае;
- первичный медицинский уход (например, консультации семейного врача);
- предусмотренные для амбулаторного лечения компенсируемые из средств государственного бюджета лекарства и медицинские устройства;
- психиатрическую помощь;
- медицинскую помощь несовершеннолетним;
- срочно необходимый вторичный амбулаторный уход за здоровьем;
- услуги в случаях опасных инфекционных заболеваний и необходимые для лечения туберкулеза медикаменты.

Если у Вы записаны на визит к врачу-специалисту, Вы должны учитывать, что время приема строго определено – если Вы не являетесь в назначенное время, Вам необходимо записываться заново, таким образом, возможно, не получив помощь своевременно.



Неотложная медицинская помощь, консультации семейного врача и другие услуги по уходу за здоровьем Вам полагаются также в том случае, если Вы заселяетесь в выбранном Вами месте жительства. Если Ваше здоровье находится в опасности, необходимо вызывать неотложную медицинскую помощь, позвонив по номеру телефона 113.



МЕСТО ЖИТЕЛЬСТВА ЗА ПРЕДЕЛАМИ ЦЕНТРА РАЗМЕЩЕНИЯ ЛИЦ, ИЩУЩИХ УБЕЖИЩЕ



Если Вас не задержали, Вы имеете право жить также в другом выбранном Вами за пределами Центра месте жительства, проинформировав об этом Погранохрану и, в случае смены места жительства, также УДГМ.



За выбранное Вами место жительства Вы платите из своих средств. Проживая за пределами Центра, Вы не получаете денежные средства на питание и суточные.



ПОДДЕРЖКА СОЦИАЛЬНОГО РАБОТНИКА И СОЦИАЛЬНОГО МЕНТОРА



Как лица, ищущие убежище, так и беженцы и лица с альтернативным статусом имеют возможность получить услуги социального работника и социального ментора.



Социальные работники и социальные менторы будут для Вас советчиками и консультантами, лицами, подбадривающими Вас, оказывающими поддержку, защитниками, будут сотрудничать с Вами и Вашей семьей, будут помогать найти решение проблем и включиться в латвийское общество.



Поддержку социальных работников и социальных менторов Вы сможете получить во время процедуры по запросу убежища. Если Вам будет предоставлен статус беженца или альтернативный статус, такую поддержку Вы сможете получать еще 12 месяцев.



Главные задачи социального работника или социального ментора:

- понять Ваши потребности и желания для начала проживания в Латвии;

- организовать беседу с Вами и членами Вашей семьи в среднем в течение 3 рабочих дней после Вашего появления в Центре;
- разработать индивидуальный план социально-экономического включения, регулярно встречаться и говорить с Вами и членами Вашей семьи о прогрессе осуществления плана;
- помогать находить альтернативы для решения различных проблем, привлекать и рекомендовать необходимые ресурсы;
- оказывать поддержку в решении ежедневных ситуаций, помогая создать понимание о жизни в латвийском обществе;
- помогать усвоить необходимые каждодневные навыки;
- создавать и расширять сеть социальной поддержки;
- оказывать поддержку в общении с физическими и юридическими лицами;
- оказывать поддержку в процессе получения удостоверяющих личность документов и при откры-

- тии банковского счета;
- предоставлять информацию о порядке получения пособий;
- обеспечивать сопровождением в места, где Вы и/или Ваши дети будут учиться, работать или получать услуги;
- обеспечивать сопровождением в пункты гуманитарной помощи для приобретения одежды, обуви и других вещей;
- обеспечивать сопровождением ребенка и родителя в школу, способствовать сотрудничеству между Вами и школьными педагогами;
- оказывать поддержку в поиске жилья из доступных в среде ресурсов и помогать заключить договор аренды;
- помогать зарегистрироваться в Государственной агентстве занятости и у семейного врача;
- представлять Ваши интересы и права в других органах;
- привлекать переводчиков для осуществления плана социально-экономического включения.



Поддержка социального работника и социального ментора доступна как лицам, ищущим убежище, которые находятся в Центре, так и лицам, ищущим убежище, которые живут за пределами Центра.



Услуги социального работника и социального ментора обеспечиваетаемый Фондом интеграции общества проект «Способствование разнообразия». В случае возникновения вопросов и неясностей приглашаем Вас связаться с Фондом интеграции общества.



ИНТЕРВЬЮ



После принятия Вашего заявления к рассмотрению работники УДГМ проведут с Вами интервью.



О порядке проведения интервью Вы будете ознакомлены незадолго до него. Также Вы будете ознакомлены с лицами, которые будут принимать участие в интервью.



Время и место интервью будет указано в решении и принятии Вашего заявления к рассмотрению.

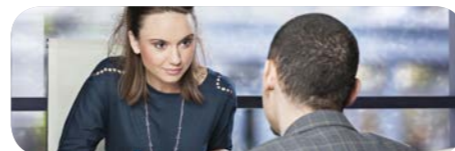


Во время интервью Вы будете иметь возможность предоставить углубленную информацию, почему покинули страну своего происхождения или предыдущего проживания и почему просите убежище. Вы сможете предоставить дополнительные документы и доказательства, которые могут подтвердить предоставленную Вами информацию. Вы будете иметь право свободно рассказать об обстоятельствах своего дела, но Вы будете также обязаны отвечать на заданные вопросы.

Во время интервью будет обеспечен переводчик, чтобы Вы могли предоставить информацию на языке, которым владеете.



После интервью Вам будет предоставлена информация о дальнейшем продвижении Вашего дела, также Вы сможете задать интересующие Вас вопросы в связи с ним.



Право принять участие в интервью имеет также и Ваш представитель.



Если Вы являетесь несовершеннолетним лицом, ищущим убежище, без сопровождения, интервью с Вами пройдет в присутствии Вашего представителя.



Интервью с Вами будет проходить без присутствия членов Вашей семьи, если только не будет предположено, что их присутствие необходимо.



В интервью имеют право участвовать также и другие вовлеченные в процедуру по запросу убежища представители учреждений и задавать Вам дополнительные вопросы.



Предоставленная Вами информация будет зафиксирована с помощью аудио-и видеозаписи, о чем вы будете проинформированы отдельно.





ПОРЯДОК РАССМОТРЕНИЯ ЗАЯВЛЕНИЯ О ЗАПРОСЕ УБЕЖИЩА*



* На схеме № 1 изображено рассмотрение заявления о запросе убежища в обычном порядке.

ПОРЯДОК ОСПАРИВАНИЯ И ОБЖАЛОВАНИЯ РЕШЕНИЙ



Решения УДГМ Вы можете обжаловать в Административном районном суде (см. на схеме № 2) по адресу места Вашего размещения или места жительства или оспорить в Министерстве внутренних дел (см. на схеме № 3)

В конце каждого решения имеется информация о том, где и в течение какого времени Вы сможете решение обжаловать или оспорить, если Вы с ним не согласны.



Адресованное Административному районному суду заявление Вам необходимо подать в УПДГ, которое в течение одного рабочего дня его вместе со всеми копиями материалов Вашего дела отправит суду.



Вы, как лицо, ищущее убежище, освобождены от уплаты государственной пошлины за подачу заявления в суд.

Схема № 2

Если Вы не согласны с решением УДГМ о:



Можете его обжаловать в Административном районном суде,

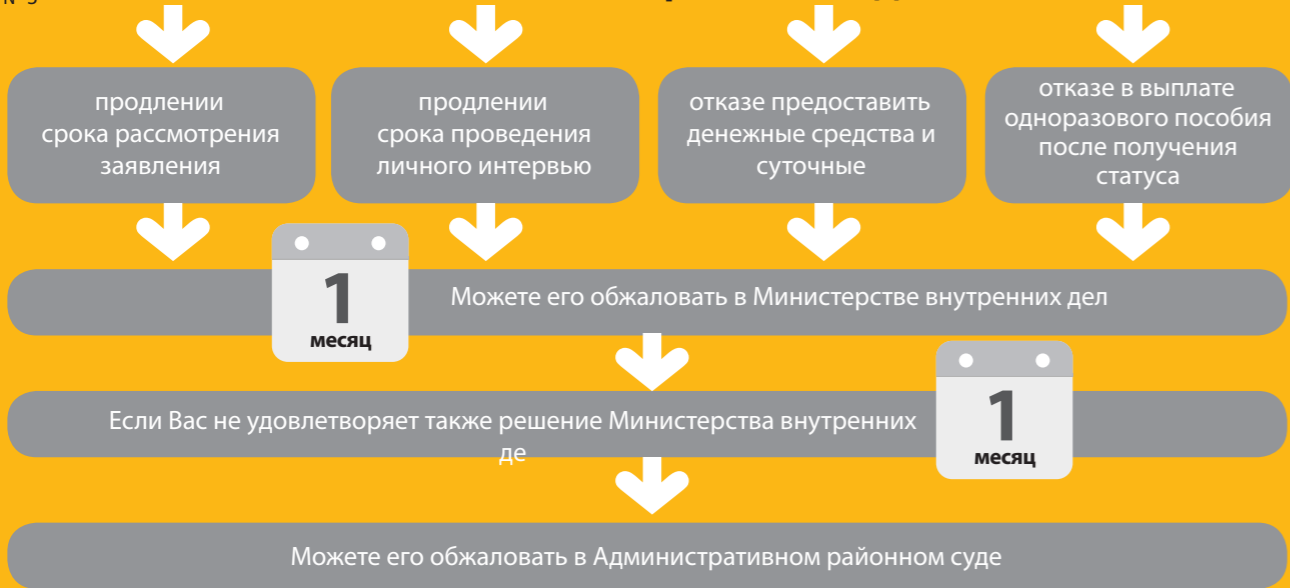
Обжалуя в Административном районном суде принятые УДГМ решения, бесплатная государственная юридическая помощь лицу, ищущему убежище, обеспечивается с учетом его имущественного положения. Судебные постановления являются окончательными и обжалованию не подлежат.



ПОРЯДОК ОСПАРИВАНИЯ И ОБЖАЛОВАНИЯ РЕШЕНИЙ

Схема № 3

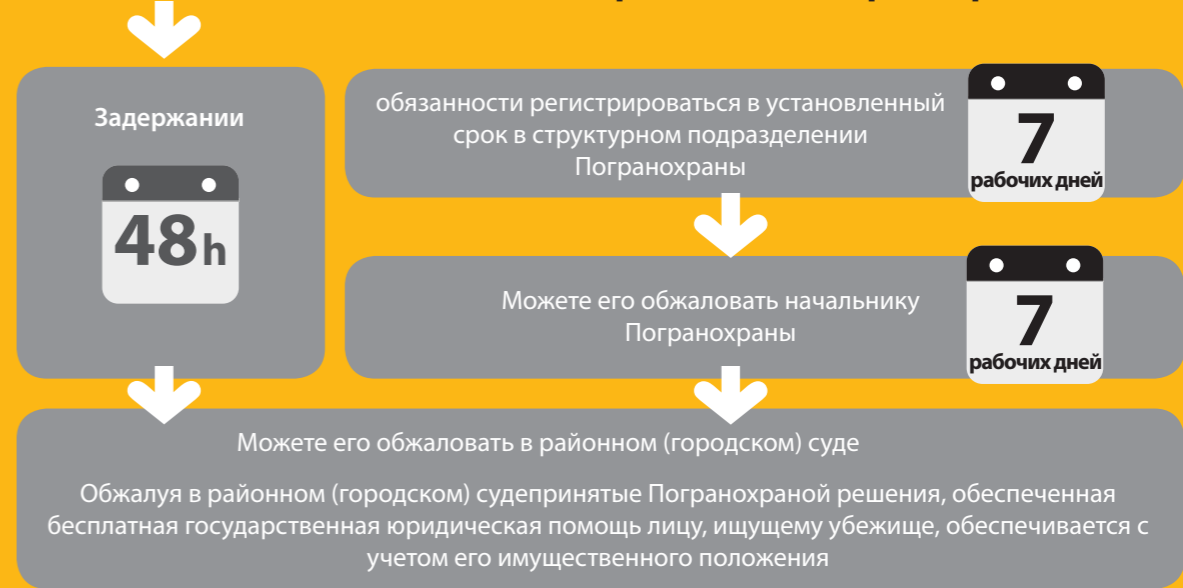
Если Вы не согласны с решением УДГМ о:



* обеспеченная государством бесплатная юридическая помощь полагается при обжаловании решения Министерства внутренних дел в Административном районном суде

Схема № 4

Если Вы не согласны с решением Погранохраны о:



* обеспеченная государством бесплатная юридическая помощь полагается при обжаловании решения Министерства внутренних дел в Административном районном суде



ПОРЯДОК ОСПАРИВАНИЯ И ОБЖАЛОВАНИЯ РЕШЕНИЙ

Решения в Вашем деле может принять ГАСС – о выплате пособия после получения статуса беженца или альтернативного статуса.

Если Вы не согласны с решением

ГАСС



об отказе выплатить пособие после получения статуса беженца или альтернативного статуса



Можете его обжаловать в Министерстве благосостояния

1
месяц



Если Вас не удовлетворяет также решение Министерства благосостояния

1
месяц



Можете его обжаловать в Административном районном суде



БЕСПЛАТНАЯ ЮРИДИЧЕСКАЯ ПОМОЩЬ



В случае, если у Вас недостаточно финансовых средств, Вы имеете право запросить и получить обеспеченную государством бесплатную юридическую помощь



Государство покрывает юридическую помощь в рамках одного дела в следующем объеме:

- на внесудебной стадии или на стадии судебного производства не более пяти часов юридических консультаций;
- на внесудебной стадии или на стадии судебного производства составление не более пяти процессуальных документов;
- представительство в суде не более 40 часов.



ПОРЯДОК ЗАПРОСА БЕСПЛАТНОЙ ЮРИДИЧЕСКОЙ ПОМОЩИ



Для получения юридической помощи Вам необходимо подать письменный запрос – заполненную анкету. В ней Вам необходимо указать сведения о себе; о решении, которое желаете обжаловать; то, что у Вас нет свободных финансовых средств, поэтому необходима обеспеченная государством бесплатная юридическая помощь. (Анкеты переведены на несколько языков, и Вы можете просить выдать Вам такую анкету на языке, который имеет основание считать Вам понятным).



УДГМ

Если Вас не задержали,

анкету Вам необходимо подать в УДГМ, которое ее отправит Администрации юридической помощи, а также обеспечит переводчиком для Вашей связи с лицом, оказывающим юридическую помощь.



Когда Администрация юридической помощи назначит Вам юридического представителя, она проинформирует УДГМ о том, когда и где произойдет его встреча с Вами, чтобы УДГМ могло организовать переводчика Вашего общения.



Если Вас задержали,
такую анкету Вы должны подать Погранохране.



Решения Погранохраны о задержании Вы можете обжаловать в районном (городском) суде. Для обжалования таких решений Вам полагается обеспеченная государством юридическая помощь и услуги переводчика для связи с юридическим представителем.



Решения УДГМ о предоставлении статуса или об отказе предоставить статус Вы можете обжаловать в Административном районном суде по адресу места Вашего задержания. Назначение представителя для оказания обеспеченной государством юридической помощи по Вашему запросу организует Погранохрана.

ПОСЛЕ ПОЛУЧЕНИЯ СТАТУСА

Статус беженца:

- Вам будет выдан проездной документ (паспорт), который будет действителен во всех странах, за исключением страны Вашего происхождения

Получив выданный в Латвии проездной документ, имеющийся в Вашем распоряжении выданные в иностранном государстве удостоверяющие личность и проездные документы Вам необходимо сдать на хранение УДГМ

Первый проездной документ и вид на жительство Вы получите бесплатно.

- Вам будет выдан постоянный вид на жительство, который необходимо регистрировать каждые пять лет в УДГМ

Действительный вид на жительство в Латвии дает право работать в Латвии без ограничений.

- Вы будете иметь право соединиться с членами семьи, которые находятся в иностранном государстве

Членам семьи беженца выдается постоянный вид на жительство, а членам семьи лица, получившего альтернативный статус, временный вид на жительство на такой период времени, как лицу, получившему альтернативный статус.

- если у Вас недостаточно средств, Вы имеете право получить одноразовую финансовую поддержку (одноразовая поддержка) и пособие для покрытия расходов на проживание (пособие); пособие беженец имеет право получать 10 месяцев, а лицо, получившее альтернативный статус, 7 месяцев

Альтернативный статус:

- если Вы не можете получить проездной документ, выданный страной предыдущего проживания, Вам будет выдан проездной документ (паспорт)

- Вам будет выдан временный вид на жительство. Чтобы продлить свое пребывание в Латвии, Вам каждый год за месяц до окончания срока временного вида на жительство необходимо обращаться в УДГМ, которое оценит, будет ли Вам повторно выдан временный вид на жительство

- после двух лет проживания в Латвии Вы будете иметь право соединиться с членами семьи, которые находятся в иностранном государстве

Если Вы будете иметь возможность получить одноразовую поддержку и/или пособие, Вам нужно будет открыть личный счет в любом кредитном учреждении Латвии или в отделении Латвийской почты.

Одноразовая поддержка и/или пособие за несовершеннолетнее лицо перечисляется его законному представителю

Для получения дополнительной информации или помощи в подготовке заявления, Вы можете обращаться в соответствующее учреждение (или в Центр) или к социальному ментору.

Размер одноразовой поддержки для взрослого лица – 278,00 € и для несовершеннолетнего лица – 194,00 €, а, если Вы являетесь мужем и женой, то размер одноразовой поддержки для одного предусмотрен 278,00 €, для второго 194,00 €, о чем вам самим надо будет договориться и указать в своих заявлениях. Такую поддержку выплачивает УДГМ.

Чтобы получить одноразовую поддержку, Вам в течение месяца со дня принятия решения о предоставлении статуса беженца или альтернативного статуса, лично необходимо обратиться в УДГМ с заявлением.

Чтобы получить пособие, Вам в период 12 месяцев со дня получения статуса беженца или альтернативного статуса необходимо обратиться в ГАСС с заявлением. В заявлении как на получение одноразовой поддержки, так и пособия Вам необходимо будет подтвердить, что имеющиеся в Вашем распоряжении денежные средства не превышают размер установленной в Латвии минимальной заработной платы на каждое лицо, за которое запрашивается одноразовая поддержка или пособие.

Размер пособия для взрослого лица составляет 139,00 € в месяц, для несовершеннолетнего лица – 97,00 € в месяц, а, если Вы являетесь мужем и женой, то для одного из Вас – 139,00 € в месяц, а для другого – 97,00 € в месяц, о чем вам обоим надо будет договориться и указать в своих заявлениях. Такую поддержку выплачивает ГАСС.

Пособие лицу с 15 лет до установленного государством пенсионного возраста предоставляется в следующих случаях:

- лицо работает;
- лицо не работает, зарегистрировано в Государственном агентстве занятости, оно имеет статус безработного или лица, находящегося в поиске работы, и оно выполняет обязанности безработного или лица, находящегося в поиске работы), в том числе вовлекается в программы освоения государственного языка (регистрироваться в Государственном агентстве занятости не нужно, если лицо имеет инвалидность I или II группы или оно на дневном обучении получает образование в образовательном учреждении Латвии)

ОКОНЧАТЕЛЬНОЕ ОТРИЦАТЕЛЬНОЕ РЕШЕНИЕ



Если Вам отказано в предоставлении статуса беженца или альтернативного статуса (решение УДГМ или суда, если решение УДГМ Вы обжаловали в суде) и Вы не имеете другого законного основания для пребывания в Латвии, Вам будет выдано распоряжение на выезд или принято решение о принудительном выдворении.



Для исполнения распоряжения на выезд можно определить срок от 7 до 30 дней. Вы имеете право уехать раньше указанного в распоряжении на выезд срока. Вы имеете право подать заявление на получение поддержки по программе, осуществляемой Международной организаций по миграции, чтобы Вы добровольно вернулись в страну своего проживания.

ПОЛЕЗНЫЕ КОНТАКТЫ



1

Pilsonības un migrācijas
lietu pārvalde

Управление по делам гражданства и
миграции
Чиекуркална 1 линия, 1, к-3,
Рига, LV-1026,
Тел. для информации: (+371) 67588675
Факс: (+371) 67829825,
Эл. почта: pmlp@pmlp.gov.lv
www.pmlp.gov.lv
facebook.com/leM.PMLP
twitter.com/leM_PMLP

Кабинет интервьюирования
Отдела по делам убежища
(Patvēruma lietu nodaļas
intervēšanas kabinets)
улица Стабу, 89, Рига,
LV - 1009

2

Центр размещения лиц,
ищущих убежище
(Patvēruma meklētāju centrs),
Муцениеки, Ропажский край,
LV-2137

3



4

Valsts robežsardze

Государственная пограничная охрана
Главное управление
(Valsts robežsardze Galvenā pārvalde)
улица Рудолфа, 5, Рига, LV-1012
Тел.: (+371) 67075617,
(+371) 67075739,
Факс: (+371) 67075600,
Эл. почта: robezsardze@rs.gov.lv
www.rs.gov.lv

Центр размещения
задержанных иностранцев
Даугавпилсского управления
Государственной пограничной охраны
(Valsts robežsardzes Daugavpils pārvaldes
Aizturēto ārzemnieku izmitināšanas
centrs)
улица А. Пумпура, 105 Б, Даугавпилс,
LV-5417

5



6

Juridiskās palīdzības
administrācija

Администрация юридической помощи
площадь Пилс, 4, Рига, LV-1050
Бесплатный информативный тел.:
80001801
Эл. почта: jpa@jpa.gov.lv
www.jpa.gov.lv
twitter.com/JPA_lv



7

Sabiedrības integrācijas fonds

Фонд интеграции общества
бульвар Аспазияс, 24, 3 этаж,
Рига, LV-1050
Тел.: (+371) 67078226 (LV, ENG, RUS)
Эл. почта: info@sif.gov.lv
www.sif.gov.lv
facebook.com/Sabiedribasintegrācijas-
fonds-1473806282831644/
facebook.com/Society-Integration-
Foundation-619832468031137/
twitter.com/siflv



ПОЛЕЗНЫЕ КОНТАКТЫ



Негосударственная организация
«Убежище «Надежный дом»»
(Nevalstiskā organizācija
“Patvērums „Drošā māja””)
улица Лачплеша, 75 - 9/10, Рига, LV-1011
Тел.: (+371) 67898343,
(+371) 28612120, (+371) 25565098
Эл. почта: drosa.maja@gmail.com
www.patverums-dm.lv
www.beglis.lv/www.refugees.lv
facebook.com/Patverums.Drosa.Maja
twitter.com/PatverumsDM



International Organization for Migration (IOM)

Рижский офис Международной
организации по миграции IOM
(Starptautiskā Migrācijas organizācija
IOM Rīgas birojs)
Дом ООН, улица Пилс, 21, LV-1050, Рига
Тел.: (+371) 67503627
Эл. почта: imezs@iom.int
www.iom.int
facebook.com/IOM
twitter.com/UNmigration



ПРИМЕЧАНИЯ

