

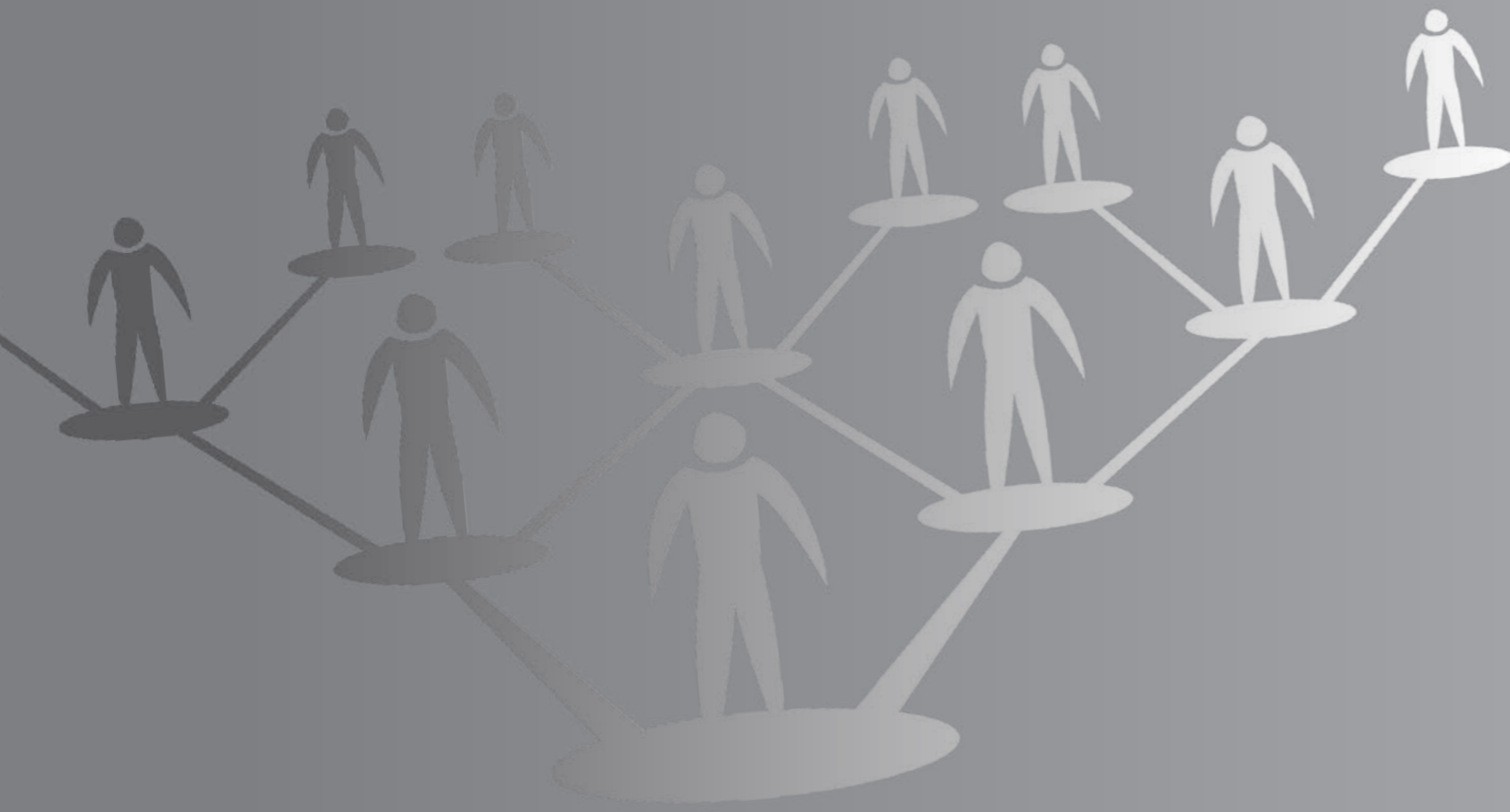


RĒNĪŠANDERA PENABERAN LI LATVIYAYĒ



EUROPEAN UNION
Asylum, Migration
and Integration Fund





LÎSTEYA NAVEROKAN:

- | | |
|--|--|
| 2 Daxwaza penabertiyê li Latviyayê | 28 Xizmetên piştevanîyê yên hawargihan û rawêjkarê civakî |
| 4 Piştî daxwaza penabertiyê | 30 Hevpeyvîn |
| 7 Mafên qanûnî yên penaberan | 32 Hilkolandina daxwazê |
| 10 Berpirsiyên penaberan | 34 Pêvajoya daxwaza bîryardanê |
| 13 Rûniştgeha penaberan | 39 Alîkariya Dewletî ê |
| 20 Girtina penaberan | 40 Pêvajoya daxwaza alîkariya Dewletî ê |
| 22 Rûniştgeha penaberên girtî | 42 Piştî wergirtina rewşa penabertiyê |
| 24 Xwendin | 44 Bîryara nerênî ya dawiyê |
| 26 Derman | 45 Têkiliyên sûdmend |
| 27 Cihê mayînê li derveyî Navenda bo mayîna penaberan | 47 Xal |

Nişanên kurtê: Nivîsgeha Karên Welatîbûn û Koçberî yê Polîsê Sînorvaniyê Navend Yekîtiya Ewropayê (YE) Rêxistina Neteweyî ya Sîgûrtaya Civakî Nivîsgeha karên welatîbûn û koçberiyê Polîsê Sînorvaniyê yê dewletî Navenda mayîna penaberan Yekîtiya Ewropayê Enstîtûya Sîgûrte Anku Bîmeya Civakî Ya Dewletî

Ev pirtûk li çarçova projeya hejmara PMLP/ PMIF/2016/1 ya "Kiryarên piştevanîyê ji bo kesên hewcedara parastina navneteweyî, wergirtin û mayîna li Latviyayê" di bin bernamêyên penabertî, koçberî û pevgirêdana penaberan (2014-2020) hatiye nivîsin û ji aliyê rêvebirîya karên welatîbûn û koçberiyê va cih hatiye.

DAXWAZA PENABERTIYÊ LI LATVIYAYÊ



1

Tu divê li yek ji van şûnan serî li Polîsê Sînorvaniyê bidî û ragihîni ku te dil heye li Latviyayê bibî penaber û daxwaza xwe raber bikî:

- li derbasgehên sînorî yên Dewletî;
- li rawestgehên tranzîtê yên firokexaneyê;
- heke tu niha li Latviyayê dimîni, divê serî li yekîneya herî nêzik a navxweyî ya Polîsê Sînorvaniyê bidî.



Ji billî vê yekê ev mafê te heye ku daxwaza xwe ya penabertiyê li Latviyayê

2 li Nivîsgeha Karên Welatîbûn û Koçberî yê

3 Li rêvebiriya polîsê dewletî

4 An li zîndanê ji raber bikî

3 rojên karî

Ev rêxistin divê di heyama sê rojên karî digel Polîsê Sînorvaniyê têkilliyê bigirin, da ku daxwazek penabertiyê jibo Polîsê Sînorvaniyê bişîni.

Tu dikarî daxwazê ji bo wergirtina penabertiyê li Latviyayê bi awayê nivîskî an bi awayê devkî bi zimanê ku tu fam dikî û dikarî pê biaxivî raber bikî. Polîsê Sînorvaniyê xwesteka te ya devkî bi amadebûna te bi awayê nivîskî wê bi zimanê latviyayî amade bike.

Ji bîr neke ku: piştî raberkirina daxwaza penabertiyê dê pêvajoya karî ya penabertiyê te li Latviyayê dest pê bibe – tu heta roja ku, di pêvajoya nixandina daxwaza te ya penabertiyê biryara dawiyê li ser daxwaza te ya penabertiyê tê dayîn – dayîna penabertiyê an nepejirandina penabertiyê – dê wek penaber bêyî hesabandin.

Heke tu bin temenê qanûnî bêyî hevriyekî bî (bêyî dêbav an xizmên mezin), Dewlet dê sergêrekî qanûnî ji bo te diyar bike.

PIŞTÎ DAXWAZA PENABERTIYÊ



dê şopa bêçiyên te bê girtin ku beşek ji pêvajoya qanûnî ya penabertiyê tê hesab.



Zanyariyên te yên kesane û belgeyên te yên rêwitiyê divê radestî Polîsê Sînorvaniyê bèn kirin û heta roja ku biryara dawiyê, li ser daxwaza te ya penabertiyê were dayîn li ba polîs dimînin – Ji billî dema ku, te sedemeka din a qanûnî ji bo mayîna Latviyayê hebe, wek mînak vîzaya pêbawer an kirêdîta mayîna ya pêbawer hebe.



Heke tu di girtîgehê da nîni, dê belgeyeka naskirina kesane ya penabertiyê bo tê bê raberkirin.



Belgeya naskirina kesane ya penabertiyê vî mafî dide te ku li Latviyayê bimîni – tu nikarî bi vê belgeyê sefera welatên din bikî. Derketina te ji Latviyayê (Latvijas) di vê heyamê da renga wek biryara betalkirina daxwaza te ya penabertiyê were zanîn û pêvajoya qanûnî ya penabertiya te li Latviyayê dibe ku were bidawîanîn.

Polîsê Sînorvaniyê dê digel te biaxive, da ku zanyarî û agahiyê pêwîst li ser rewşa te bi dest bêxe. Zanyariyên raberkirî ji aliyê te va dê li encamnameya civînan bèn qeydkirin. (bi qeydên nivîskî)

zanyariyên raberkirî te va bi rêya amûrên qeydkirina deng û vîdyoyan bène qeyd kirin ku helbet heke karek viha pêk bê, ew dê mijarê ji te ra ron bikin.



Ji bîr neke ku
ev mafê qanûnî yê Polîsê Sînorvaniyê heye ku:

- amûr û kelûpelên te lêbigerin;
- belge û tiştên ku renga, ji bo daxwaza te ya penabertiyê girîng bin an renga bibin sedema ketina ber xeterê ya canê te an derdora te, ji te bistînin;
- heke tu penaberekî bin temenê qanûnî bêyî hevriyekî yî Polîsê Sînorvaniyê dikare amûr û kelûpelên te bi amadebûna nûnerê te yê qanûnî lê bigere;



• Ji bo diyar kirina nirxandina belge, kelûpel, ziman, zanyarî û derman û lêgerînên karzanên din;



• wêneya te bigire.



Polîsê Sînorvaniyê zanyarî û agahiyên reberkirî ji aliyê te va de bişîne Nivîsgeha Karên Welatîbûn û Koçberî yê, ku ev rêvebirî de nirxandin ku de kîjan welatê endamê YE berpîrsê hilkolandina daxwaza te ya penabertiyê ketiye tevgerê. Heke were diyarkirin ku welatekî din ên endamê YE Mijûlî hilkolandina daxwaza penabertiya te ye, te yê vegehinin wî welatê endam. Li gorî qanûnên YE tenê welatekî endamê YE de daxwaza penabertiyê ya te ketiye tevgerê.

Ji bo diyarkirina vê yekê ku kîjan welatî berpîrsê hilkolandina daxwaza te ye, çend şert û mercên dosyeya te de werin hilkolandin, ji van ev e ku gelo endamekî din e malbata te li tu yek ji welatên endamê YE heye an na, gelo tu pêştir li welatekî din e endamê YE Daxwaza penabertiyê raber kiriye an mayî, an gelo welatekî din e endamê YE pêştir ji bo te îzna mayîne an vîzaya bona rîya sefera te ji welatê sereke û hwd daye an na.



Heke were diyarkirin ku Latviya berpîrsê hilkolandina daxwaza te ya penabertiyê ye, Nivîsgeha Karên Welatîbûn û Koçberî yê de dosyeya penabertiya te nirxandine.



Di dema raberkirina daxwaza penabertiyê ji aliyê te ji Polîsê Sînorvaniyê tu yê zanyariyên kamiltir li ser pîvana diyarkirina Welatê Endamê ku berpîrsê hilkolandina dosyeya penabertiya te ye werbigirî.



MAFÊN QANÛNÎ YÊN PENABERAN



Dema bikaranîna zimanê ku wî fam dikî an zimanê sedemek ji bo famkirina wî ji aliyê te va bi awayê devkî û nivîskî digel rayedarên berpîrs ên nirxandinerê dosyeya te heye, tu dikarî belgeyên ku têkildarî daxwaza penabertiyê an daxwaza raberkirî ji aliyê te va bo dadgehê ne, raber bikî (di dema hewce bike de xizmetên wergerandinê bîn raberkirin).



Wergirtina zanyariyan li ser pêvajoya qanûnî ya penabertiya te. Wergirtina şiroveyan li ser biryara dayî, pêvajoya daxwaza venihêrîna biryara lîser dosyeya we û mercên raberkirina alîkariya Dewletî bi zimnê ku pê diaxivî – ji bilî dema ku te parêzerekî qanûnî yî an alîkariya Dewletî pêştir ji bo te hatiye dabînkirin.

Li pêvajoya daxwaza venihêrînê ji bo wergirtina piştgiriya Dewletî a dewletî bi qaseka diyarkirî. Wergirtina kesekî bi xerc û diravê xwe ji bo wergirtina xizmetên qanûnî li her qonaxa pêvajoya qanûnî ya penabertiyê.



Heke te belgeya xwe ya naskirinê ya kesane ya penabertiyê heye û di heyma şêş mehan da Nivîsgeha Karên Welatîbûn û Koçberî yê li ser dayîna penabertiyê an raberkirina rewşeka din a parastinê an wernegirtina raberkirina penabertiya te dengê xwe li ser te ranegihandiye te, tu de piştî vê demê heta dema dayîna biryara dawiyê li ser dosyeya xwe ya penabertiyê û ci-hhatina wê xwedan mafê qanûnî yên karkirinê li Latviyayê bî. Bi mebesta destpêkirina cihanîna karkirinê divê tu serî li Polîsê Sînorvaniyê yê Dewletî bidî da ku ragihandina mafên karkirinê li belgenameya naskirinê ya kesane te ya penaberiyê were berçavgirtin.

MAFÊN QANÛNÎ YÊN PENABERAN



Wergirtina xizmetên pizîşkî bi qaseka diyarkirî.



Li pêvajoya penabertiya te rayedarên qanûnî rewşa taybet a hewce ji bo te dê berçav bigirin, tevî vê yekê jî tu divê şert û mercên xwe yê taybet ji wan ra ragihîni.



Ev kes rege wek penaber were hesibandin, ku pêvajoya penabertiyê an hewcetiyan taybet ên wergirtina penabertiyê heye wek mînak:

- kesek bin temenê qanûnî;
- kesek nivîşkan û astengdar (Bedenî); goriyê qaçaxa mirovan;
- kesek ku hewceti bi baldariyên taybet heye;
- kesek ku tûşî tundî û şidetê bûye.



Danûstandin û têkilliya digel xizma û kesa ku li vî warî da Komîsiyona Bilind a Rêxistina Neteweyên Yekbûyî li warê Penabertiyê (UNHCR) an rêxistinên din, alîkariyên qanûnî an rênimûniyên din bo penaberan raber dikin.



Tu an nûnerê te yê qanûnî xwedana vî mafê qanûnî ne ku hemî zanyariyên heyî li dosyeya te binînin, ji billî babetên ku berdestbûna zanyariyan li belgeyan



rege derbe li berjewendiyên dewleta Latviyayê (Latvijas)



an bandore nerênî li ser ewlehiya kesên raberkerê zanyarî û agahiyên an kesên ku zanyarî têkildarî wan in xîne



rege pêvajoya çalakiyên lêkolînî sazîyên têkildar ên nirxandinerê pêvajoya penabertiyê, ku bi hilkolandina daxwaza penabertiyê têkildar dixistin bin bandore





BERPIRSIYÊN PENABERAN



hevkarîya digel rayedarên xwedan merc têkildarî pêvajoya penabertiyê - wek mînbak, hevkarîya digel Polisê Sînorvaniyê , ji bo girtina şopa tîlîyan, diyarkirina pênasayê û girtina wêneya te Hevkarîya digel Nivîsgeha Karên Welatîbûn û Koçberî yê, ji bo raberkirina tevahiya zanyariyên, ku li ber destê te hene, ku ev zanyarî jibo hilkolandina daxwaza penabertiyê hewce ne



Girtina şopa tîlîyan, heke temenê te herîkêm 14 salî ye.



Beşdariya li gotûbêj û hevpeyivînan, raberkirina bersivan ji aliyê te bi xwe va bo pirsên hilêxistî û raberkirina bileztir a her cûre zanyariyan* ku ji bo hilkolandina, daxwaza penabertiyê û dayîna biryara têkildar pêwîst e – Her wiha heke nûnerê te yê qanûnî beşdarî gotûbêj an hevpeyivînan dibe (raberkirina bilez a tevahiya zanyariyan erka nûnerê te yê qanûnî ye jî) Zanyarî û agahiyên hewce bileztir werin raberkirin



*wek mînak,

- li bara belgeyên, heya li be destê te;
 - li ser pênaseya te;
 - li ser endamên malbata te;
- çalakiyên pêşin û serketinên berê;
- derbarê sedemên ragihandina penabertiyê, ku çima te daxwaza penabertiyê kiriye.



Pêkanîna lênihêrinên pîzîşkî bi armanca parastina saxlemiya giştî - wênegirtina Radyoyî ji Kezeban jibo têderxistina Nexweşiya Tunerkolazê û heke pêwîst bike, ji bo têderxistina nexweşiyên pêgir û êpîdemî bi awayê neçarî û mecbûrî pêk tên.



BERPIRSIYÊN PENABERAN



Berçavgirtina qanûnên navxweyî, di dema mayîna di rûniştgehên penabertî an girtîgehê da.



Ragihandina bo Nivîsgeha Karên Welatîbûn û Koçberî yê û Polisê Sînorvaniyê derbarê navnişan an guherîna navnişanê. Heke tu li cihê rûniştgeha penaberan najî an li girtîgehê nîni – navnişana herî teze ya cihê mayîne ya ku te bi xwe gotiye dê ji bo şandina nameyan ji aliyê berpîrsên têkildar bo te were bikaranîn.

RÛNIŞTGEHA PENABERAN



Heke te têra xwe çavkaniyên malî tune, renga li navendên penabertiyê yê vekirî bêyî bicihkirin.

Dema hatina bo navenda mayîna penaberan tu divê belgeyên naskirina kesane yê penabertiya xwe raber bikî.



Penaberê bin temenê qanûnî bêyî hevrê mumkin e ku li navenda mayîna penaberan, navenda qanûnî ya baldariya zarokan an li ba sergêrê tayînkirî ji aliyê dadgeha Zarokên Sêwî û Îtîm were bicihkirin. Biryara ji bo bicihkirina penaberên bin temenê qanûnî yê bêyî sergêr ji aliyê dadgeha zarokên sêwî û qeyûmiyeta bi lihevhatina digel Nivîsgeha Karên Welatîbûn û Koçberî yê û berçavgirtina berjewendiyên penaberê têkildar tê dayîn.

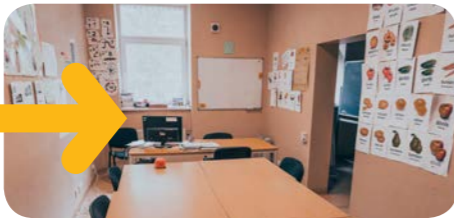
Navend di 17 kîlometriya Rîga (Rîgas), paytextê Latviyayê (Latvijas) de cih digire. Otobusa hejmar 16 ji Rîga bo Navendê diçe. Bernameya veguhestina gelemperî li vir heye: <https://saraksti.rigassatiksmelv/>





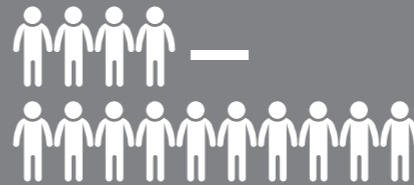
Kedkarê navenda mayîna penaberan:

- dê qanûnên navxweyî li navenda mayîna penaberan ûqanûnên ewlehiya li hemberî ag-irpêketinê ji t era bide nasandin (ev zanyarî û agahî li dalan û hola navenda mayîne hene û bi çend zîmanan hatiye wergerandin);
- ew ê odeyek û metbexekê nîşanî te bide ku dikarî li wir jibo xwe û malbata xwe xwarinê bipêjî û cihên din ên navenda mayîne jî dê nîşanî te bide. Ew dê karta destgihîştinê û kelûpel û amûrên pêwîst ên din raberî te bibe;
- bernameyên demî ya paqijiyê ya cihên gelemperî dê ji te ra raqihîne, ku tu divê li gorî wê rêkûpêkî û nezman mal û avahiyên li vê navendê biparêzî.



Berpîrsiyariya parastina paqijiya şûnên gelemperî di navbera tevahiya kesên bi tementir ên ku li vê navendê dimînin, dê were parvekirin.

RÛNIŞTGEHA PENABERAN



rengê 4 heta 10 kes li nav odeyekê bîn bicihkirin.



Malbatên bi zarok ku zarokê wan di temenê pêşdibistanê te, heta radeya ku pêkan be li nav odeyên bi destav û serşok anku Hemamê tèn bicihkirin. Penaberên din divê destav û serşokên hevpar bi kar bînin.



Odeyên rûniştinê yên hevpar û giştî bi textên razanê yên duqatî, gençeyên bi kilil, maseyên çarpaye yên hingivîni, mase her wiha lihêf, balgeh, melhefe û feraqan hatine pegalkirin. Odeyên kesên asayî têda textên razanê yên yekqatî hene.





Derfet û îmkanên jêr li navenda mayîna penaberan hene:



- metbex û kelûpelên patîna xwarekê



- odeya şûştina kincan (bi makîneyên cilşok, hişkker û Otûyan)



- pirtûkxane



- Wifi û polên perwerdehiya Kampiyûtirê yê bi internet*



- gîmnastik *



- cihê bêhnvedanê



- cihê lîstinê li kuncika odeyê û cihê lîstina zarokan li hewşa navendê

*Bi mebesta bikaranîna odeya Kampiyûtirê an odeya werzişê, divê tu navê xwe li cem berpîrsê navendê binivîsî, da ku kilida odeyê bide te û divê piştî bidawîhatina kar an spore (Werzişê) kilidê vegeerîni wî/ê.



RÛNIŞTGEHA PENABERAN



Penaberê bicihkirî li navendê, ji ber nebûna alikariyên aborî bo kîrîna xwarekê, dikeve ber wergirtina alikariyên piştgiriye û diravek wek xerciyên rojane – bi giştî EUR 3,00 ji bo her penaberî (bêyî berçavgirtina temen û rewşa malbatê).



Nivîsgeha Karên Welatîbûn û Koçberî yê

Navend

Jibo wergirtina vê alikariya diraviya rojane, tu divê razînameya xwe ji Nivîsgeha Karên Welatîbûn û Koçberî yê ra bişîni. Her wiha tu dikarî razînameya xwe radestî kedkarê berpîrsê navendê bidî.



Dema ku te dil heye zêdetir ji demjimêr 24 li derveyî navendê bîdivê vê yekê ragihîni karmendê navenda mayîne!

RÛNIŞTGEHA PENABERAN



karmendê navendê divê alikariya rojane ji bo penaberan wek Pêşdayînê de di navbera penaberan da parve bike (Jibo 7 rojan). Jibo wergirtina dirêv, divêkarta naskirina kesane ya penabertiyê ya pêbawer kirî raber biikî.



Li babetên ku temenê penaberan kêmtir ji 18 salî ye û li navendê dimînin, karmendê navendê alikariya rojane dide van kesan:

- endamê mezintir ê malbata penaber;
- nûnerê qanûnî yê penaberê bin temenê qanûnî bêyî sergêr û hevrê.



Heke zêdetir ji 48 demjimêran bêyî îzna berpîrsê karmendê berpîrs li navendê li derveyî navendê bimînin, karmendê navendê piştî nixandina rewşa rastîn a amadenebûna te diakre diravê têkildarî, amadenebûna te nede te.



Di dema mayîna li navendê, tu sozdarî ku:



- jibo baldariya ji zarokê xwe, jibo bernedana zarokan (0-7 salî) bêyî baldariyê



- jibo baldarî û ragirtina kelûpelên raberkirî bo te (melhefe, ferq û aman) ku divê berî terikandina navendê bîn vegerandin



- jibo beşdariya li hevpeyivînê, serlêdana li doxtor bi awayekî rêkûpêk û paqij,



- jibo bernedana patin û çêkirina xwarekê bêyî baldarî û paqijkirina metbex û aşpêxaneyê piştî patina xwarekê



- jibo parastina bédengîyê di navbera demjimêrên 23:00 û 7:00 sibehê



- di dema terikandina navendê – dema vegerandina tevahiya kelûpel û amûrên wergirtî bo karmendê navendê, ji wan kilil û kartên destgihîştinê û radestkirina paqij a odeya xwe



GIRTINA PENABERAN



Divê vê yekê berçav bigirî ku di pêvajoya hilkolandina penabertiyê renge tu di şert û mercên jêr da bêyî girtin û bo cihekî taybet li Polîsê Sînorvaniyê li Dagawîls (Daugavpils) (an Liyê Paya (Liepaja)) werî veguhestin:

- dema ku pêwîst be ku pênase an welatîbûna te were tayînkirin an piştrastkirin;
- dema ku pêwîst be hin rastî li ser sedemên penabertiya te werin keşfkirin û ev yek tenê bi girtina te pêkan e (wek mînak, heke bêsedem ji rawestgehên lêgrînê reviyabî û te sînorên welêt bezandîbin);
- demam ku pêwîst be ku jibo sedemên te yên hatina Latviyayê biryar bê dayîn;

- dema ku ev sedem heye ku te ji bo xistina derebgiyê ya vegerandina xwe li Latviyayê daxwaza penabertiyê kiriyê;
- dema ku ev sedem heye ku tu gefek li dijî ewlehiya welêt an nezm û rêkûpêkiya gelemperî yî;
- pêvajoya penabertiya veguhestina te bo welatekî endamê YE ku berpîrsê hilkolandina daxwaza te ya penabertiyê ketiye tevgerê.



Di destpêkê da renge tu bi qasî 6 roj û şevan li nav girtîgehê bimîni; Lê li gorî deng û hikmê dadgehê heyamam girtina te renge zêde bibe û tevahiya dema pêvajoya penabertiyê bigire ber xwe.



Polîsê Sînorvaniyê encama civînên têkildarî girtina ted ê amade bike û dê mafên qanûnî û Berpîrsiyên te yên qanûnî ji bo te şirove bike. Berî avêtina te ya nav girtîgehê lênêrînên têkildarî proseya rewşa saxlemî û tendurustî û paqîjiya ted ê pêk werin.

RÛNIŞTGEHA PENABERÊN GIRTÎ



Tu yê li nav girtîgehê bêyî bicihkirin, ku li vî warî da ewlehî û mafên sereke, taybetmendiyên şexsî û sazûna derûnî û rewani ya li gorî qanûnên jêr dê bîn berçavgirtin:



Heke tu kesek bin temenê qanûnî yî, dê rewşa xwendinê ji bo te bê dabînkirin.



• heke te nakokî û kêşeya sdaxlemiyê heye, li odeya taybet a bi vê mebestê tu yê werî bicihkirin



• endamên malbatê dê bi hev ra bîn bicihkirin, ji billî babetên ku endamekî malbatê nerazîtiya xwe nîşan bide



• heke tu kesek bin temenê qanûnî û bêyî sergêrî, te bo şûnekê vediguhezînin ku amûr û kelûpel û kedkarên li gorî temenê te hebin



• mêr û jin bi awayê cuda ji hev tê ragirtin.



• heke tu di bin şopandina navhneteweyî da bî, renga te bi qasî 72 demjimêran li cihekî taybet jibo armanc û biryarên viha bi cih bikin



• di rewşên taybet da, heke tu qanûn û rêzikên navneteweyî binpê bikî an ewlehîya penaberên din bêxî ber xeterê, renga te bi qasî 10 şev û rojan bi awayekî cuda li cihekî taybet bi vê mebestê zîndanî bikin

Li zîndanên viha xwarek û ava vexwarinê ji bo penaberan di her demekê da wê ji aliyê polîs va bê dabînkirin, û xizmetên tendurustî û kelûpelên pêwîst û piştgiriya pîzîşkî dê bîn dabînkirin.



Di dema mayîna di girtîgehê da, tu neçarî ku qanûnên navxweyî û hundirîn ên wê derê berçav bigiriî, ev qanûn dê ji bo te bîn ronkirin.

XWENDIN



Penaberê bin temenê qanûnî mafê wan e ku xwendina seretayî û navîn werbigirin, her wiha dema gihîştina bo temenê qanûnî, dkarin xwendina xwe ya destpêkirî bidomînin.



Li Latviyayê perwerdehî bi awayê neçarî ji temenê 5 saletiyê va heta 17 saletiyê didome ku pêkhatî ji amadekirina zarokan jibo xwendina seretayî, wergirtina perwerdehiya seretayî an dewama perwerdehiya têkildar heta gihîştina temenê qanûnî ye. (temenê 18 salî)



Bi mebesta raberkirina daxwazê ji bo xwendina penaberê bin temenê qanûnî li dibistanê, Dêbav an nûnerê wî/ê yê qanûnî raberî navenda mayîna penaberan an, li babeta girtîgehê, raberî Polîsê Sînorvaniyê bikin.



Dibistana ku penaberê bin temenê qanûnî diçe li wir dixwîne, divê ji aliyê wezareta perwerdehî û zanistê va bê keşfkirin.



Hebûna li dibistanê neçarî ye, heke amadenebûna li polan bêyî sedemeka beraqil be berpîrsên dibistanê renge sergêrê qanûnî yê zarok ji bo lêpîrsîna ji aliyê polîs an dadgeha zarokên sêwî û qeyûmiyetê vexwînin dibistanê. Heke zarok nexweş bû, divê serî li doxtor bê dayîn da ku amadenebûna wî/ê li dibistanê beraqilê be û bê pînekirin.



Ji kerema xwe qanûnên mafên zarokan berçav bigire û di heyama şevê da ji bo wî aramî û tenahiye dabîn bike da ku sibeha roja din li nav dibistanê pîrsgirêkek bo wî çênebe!



DERMAN



Heke di dema hebûna li navenda mayîna penaberan an girtîgeha Polîsê Sînorvaniyê hewcetiya te bi xizmetên pîzîşkî hebû, divê digel karmendên berpîrs an perestare pîzîşkî têkilliyê bigirî da ku karên pêwîst jibo baldariyav saxlemiya te pêk bîne.

Mafê te heye ku xizmetên dewletî yê jê werbigirî:

- hawara pîzîşkî awarte;
- baldariya ji bo jinên pêgiran û alîkariya jibo awarte;
- baldariya diranan di demên awarte da;
- baldariyên seretayî yê saxlemiyê (ji wan rawêjkariya digel pîzîşkê gelemperî);
- derman û amûrên pîzîşkî jibo dermankirina seretayî; ku ji rêya bûdceya Dewletî va pêk tê;
- xizmetên psokolojiyê;
- piştgiriya pîzîşkî jibo kesên bin temenê qanûnî;
- baldariya pîzîşkî ya seretayî babeta hewcetiya din lezgin;
- xizmetên hewce di rewşa tûşbûna bi nexweşiyên pêgir û bixeter û berhemên pîzîşkî yê pêwîst ji bo dermankirina nexweşiya Tuberkolazê.



Heke te daxwaza dema hevdtîne ji pîzîşk – doxtorê pîspor girtiye, ji kema xwe haydar be ku demjimêrên wergirtinê bi diqet hatine diyarkirin – heke di dema diyarkirî da ji bo hevdtîna digel doxtor amade nebî, divê jibo dtîna doxtor ji nû va demeka hevdtîne bistînî û bi vî awayî tu yê ji wergirtina xizmetên pîzîşkî di dema munasib da bêpar bî.

Heke tu li cihê mayîne yê bijartî ji aliyê xwe va dimînî jî, dikarî xizmetên baldariya pîzîşkî ya awarte xizmetên rawêjkariya pîzîşkî ya gelemperî û xizmetên din ên baldariya pîzîşkî bi kar bînî. Heke rewşa saxlemiya te li ber xeterê ye, divê ji rêya hejmara têlêfonê ya 113 daxwaza Ambolancê bikî.

CIHÊ MAYÎNÊ LI DERVEYÎ NAVENDA MAYÎNA PENABERAN



Heke li nav girtîgehê nîni, ev mafê te yê qanûnî heye ku li derveyî navenda mayîna penaberan li cihê ku te bixwe bijartîye, bimînî û vê yekê ji Polîsê Sînorvaniyê ra ragihînî û heke cihê mayîna te hat guhertin, mijarê ji Nivîsgeha Karên Welatîbûn û Koçberî yê ra jî ragihînî.



Kirêya cihê bijartî ji bo mayînedivê tu bi xwe bidî. Di dema mayîna li derveyî navenda mayîna penaberan, tu yê nekevî bin bernameyên wergirtina alîkariyên aborî jibo dabînkirina xwarek û xerciyê rojane.



XIZMETÊN PIŞTEVANIYÊ YÊN HAWARGIHAŅ Û RAWÊJKARÊ CIVAKÎ



Hem penaxwaz û hem penaber û kesên xwedan rewşên din ên parastinê xwedan mercê wergirtina xizmetên hawargihanê civakî û rawêjkarê civakî ne.



Hawargihanên civakî û rawêjkarên civakî rola rênimûnker û rawêjkarê qanûnî, hander û raberkerên xizmetên piştgirî û şîretkerên berevaniya penabertiya te tînan hisab ku digel te û malbata te hevkarîyê dikin û alîkariyê dikin ku rêkareka munasib jibo pisgirêkan peyda bikin û te bînin nav civata Latviyayê.



Tu dikarî di heyama pêvajoya xwe ya penabertiyê xizmetên piştgiriya hawargihanên civakî û rawêjkarên civakî bi kar bîni. Heke penabertî an rewşeka din a parastinê bo te hat raberkirin, tu dikarî bona 12 mehên din van xizmetan werbigirî.



Erkên sereke yên hawargihanê civakî û rawêjkarê civakî:

- têgihîştina hewcetî û xwestekên te jibo destpêkirina jiyane li Latviyayê;
- diyarkirina dema hevditînê ji bo gotûbêja digel te û endamên malbata te, bi awayê navgînî di heyama 3 rojên karî da piştî hatina te bo navenda mayîna penaxwazan;
- pêkanîna bernamêyeka guncaw û muşait a kesane jibo tevlihbûna civakî û aborî ya penaberan, hevditîna berdewam û gotûbêja bi te ra û endamên malbata te li bara pêşketina cihanîna bernamêyê;
- alîkariya ji bo peyda kirina rêkarên dewsgir ên din jibo çareserkirina pirsgerêkên cûrbicûr, bikaranîn û pêşniyarkirina çavkaniyên pêwîst;
- raberkirina piştgiriya ji bo çareserkirina rewşên cûrbicûr ên rojane, alîkariya ji bo pêkanîna têgihîştin û naskirina jiyana li civaka Latviyayê;

- alîkariya ji bo wergirtina pisportî û hostetyên pêwîst ji bo jiyana her rojî;
- pêkanîn û berfirehkirina torên piştgiriya civakî;
- raberkirina piştgiriya ji bo danûstandina digel kesên asayî û qanûnî;
 - raberkirina piştgiriya di heyama pêvajoya wergirtina belgeyên naskirinê yên kesane û vekirina hisaba bankî;
- raberkirina zanyariyan derbarê pêvajoya wergirtina sûd û qazancên civakî;
 - hevrêtkirin ji bo çûyîna bo cihê xwendin an karê, te û / zarokên te an, navendên ku tu yê li wan deran xizmetan werbigirî;
- hevrêtkirin ji bo çûyîna bo navendên piştgiriya insanî jibo dabînkirina kinc, sol û kelûpelên din;
 - hevrêtkirina zarok û dêbavan ji bo çûyîna bo dibistanê, pêkanîna hevkarîyê navbera te û mamosteyan;
- raberkirina piştgiriya ji bo peyda kirina cihê mayinê ji rêya derfetên heyî û alîkariya ji bo girêdana biryarnamêyê kirê;
- alîkariya ji bo navnivîsîna li ba Navenda Dewletî ya peyda kirina kar û lib a pizîşkê gelemperî;
 - parêzeriya ji bo berjewendî û mafên te li rêxistinên din;

Xizmetên piştgiriya hawargihanê civakî û rawêjkarê civakî di bin navê Projeya "Berbelavkirina Cihêrengiya Qewmî Nijadî" bi cihanîna ji aliyê lijneya Entegrasyonê Civakî tê raberkirin. Heke te pirsek heye an babetek ji bo te nediyar e, ji kerema xwe digel lijneya Entegrasyonê Civakî Pêwendiyê bigire.



Bikaranîna xizmetên piştgiriya yên hawargihanê civakî û rawêjkarê civakî ji bo her du komên, penaxwazan ku li navenda mayîna penaberan dimînin her wiha penaberên ku derveyî navenda mayîna penaberan dimînin, tê raberkirin.

- wergirtina wergêrê devkî ji bo cihanîna bernamêyên tevlihbûn û entegrasyonê civakî – aborî y ate li civakê

HEVPEYIVÎN



Piştî pejirandina hilkolandina daxwaza te ya penabertiyê, karmendê Nivîsgeha Karên Welatîbûn û Koçberî yê dê hevpeyivînekê digel te pêk bîne.



Berî destpêbûna hevpeyivîne pêvajoya pêkanîna hevpeyivîne dê ji bo te rave bike. Ji billî viya, kesê ku dê beşdarî cihanîna hevpeyivîne bejî, dê bo te bê nasandin.



Li nameya ku qebûlkirina hilkolandina daxwaza te têda hatiye diyarkirin dem û cihê hevpeyivîne hatiye diyarkirin.



Di heyama pêkanîna hevpeyivîne ev derfet bo te tê diyarkirin da ku zanyarî û agahiyên tam û kamil derbarê sedema terikandina welatê sereke an welatê cihê mayîna xw eya berê û daxwaza xwe ya penabertiyê raber bike. Tu diikarî belgêyên din ku renga agahiyên raber kirî ji aliyê te va piştrast bike radest bikî. Ev mafê te yê qanûnî heye ku bi awayekî azad nêrîna xwe derbarê rewşa dosyeya xwe vebêjî, elbete tu erkdarî ku pirsên ku ji te tèn kirin, bersiva wan bidî.

Ji bo pêkanîna hevpeyivîne dê wergêrekî devkî ji hebe da ku tu bikarî zanyariyên xwe bi zimanê ku têdigihêjî, binî zimên.



Piştî pêkanîna hevpeyivîne, hin zanyarî li ser qonaxên din ên hilkolandina dosyeya penabertiyê ji bo te tèn ragiahandin, û tu dikarî pirsên xwe li vî warî da hilêxînî.



Her wiha parêzerê te yê qanûnî diakre beşdarî hevpeyivîne bibe.



Heke tu penaberekî bin temenê qanûnî bêyî sergêr û hevrê yî, hevpeyivîna bi te ra bi amadebûna parêzerê te yê qanûnî dê pêk were.



Hevpeyivîna bi te ra bi amadenebûna endamên malbata ted ê pêk were, meger ku ihtimal hebe ku hebûna wan bibandor e.



Nûnerên din ên rêpêdayî ku dikarin rola wan li pêvajoya hilkolandina daxwaza penabertiyê hebe jî xwedana vî mafî ne ku beşdarî hevpeyivîne bibin û pirsên din hilêxînin.



Zanyariyên raber kirî ji aliyê te va bi awayê bi deng û vîdyo tèn qeydkirin, ku ev yek jî dê ji bo te bê gotin.



PÊVAJOYA HILKOLANDINA DAXWAZA PENABERTIYÊ*



*Şêwaza hejmara 1 hilkolandina daxwaza penabertiyê li gorî pêvajoya asayî rave dike.

PÊVAJOYA DAXWAZA BIRYARDANÊ



Tu dikarî ji rêya dadgeha navçeyî ya îdarî li ser esasa navnîşana cihê mayîna xwe an navnîşana Cihê jiyana xwe nerazîtiya xwe li hemberî biryarên dayî ji aliyê Nivîsgeha Karên Welatîbûn û Koçberî yê nîşan bidî (Serî li êbaza hejmar 2 bide) an dikarî nerazîtiya xwe bişîni wezareta karên hundir (serî li rêbaza hejmar 3 bide).

Her hukmê ku werdigirî divê di dawî da pêkhatî ji hin zanyariyan be ku bi te ra bêje ku heke hukm neyê qebûlkin, divê li ku û kengê dikarî nerazîti an daxwaza venihêrinê raber biki.



Daxwaza xwe ya nerazîtiyê xitabî dadgeha navçeyî ya îdarî bişîne Nivîsgeha Karên Welatîbûn û Koçberî yê ku ewna jî piştî pevgerêdana hemî belgêyên dosyeya te di heyama rojeka karî da wan dişînin dadgehê.



Wek penaber tu ji dayîna xercên dewletê jibo şandina daxwazê bo dadgehê miafî.

Şewaz
Hejmara 2

Heke nerazîtiya te li ser biryara Nivîsgeha Karên Welatîbûn û Koçberî yê:



Tu dikarî nerazîtiya xwe bo dadgeha navçeyî ya rêvebiriyê bişîni.

Li gorî raberkirina nerazîtiyê bo dadgehê li ser biryara dayî ji aliyê Nivîsgeha Karên Welatîbûn û Koçberî yê va, piştî hilkoladnina şet û mercên malî yên penaber penaber dikare ji alikariyên qanûnî yên belaş ên dewletê behreyê werbigire. Dadweriya dadgehê, dê hukma dawiyê be û venihêrin li ser nikare pêk were.

PÊVAJOYA DAXWAZA BIRYARDANÊ

Rêbaza hejmar 3

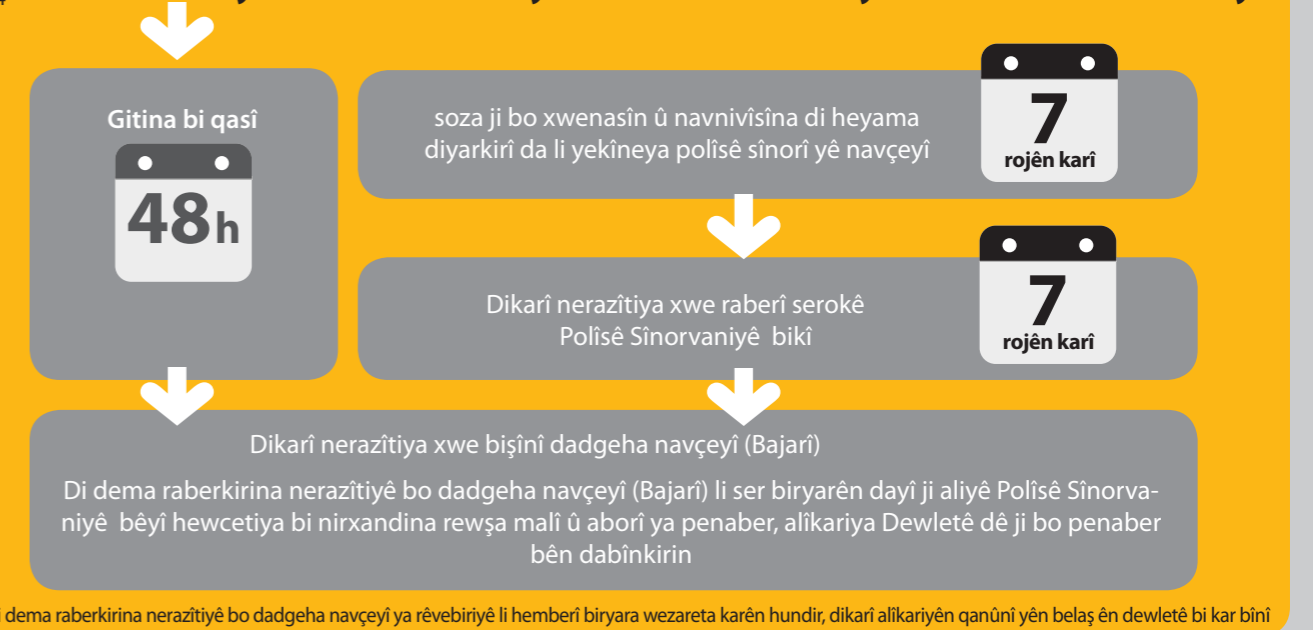
Heke nerazîtiya te li ser biryara Nivîsgeha Karên Welatîbûn û Koçberî yê:



* di dema raberkirina nerazîtiyê bo dadgeha navçeyî ya rêvebiriyê li hemberî biryara wezareta karên hundir, dikarî alîkariyên qanûnî yên belaş ên dewletê bi kar binî

Rêbaza hejmar 4

Heke nerazîtiya te li hemberî biryara Polîsê Sînorvaniyê li ser van babetan heye:



* di dema raberkirina nerazîtiyê bo dadgeha navçeyî ya rêvebiriyê li hemberî biryara wezareta karên hundir, dikarî alîkariyên qanûnî yên belaş ên dewletê bi kar binî

PÊVAJOYA DAXWAZA BIRYARDANÊ

Biryarên li ser dosyeya te renege jî aliyê Rêxistina Neteweyî ya Sîgûrteya Civakî va hatibin dayîn – li ser dayîna serpişkî û qazancan piştî qebûlkiirna penabertiyê an rewşeka din a parastinê.

Heke nerazîtiya te li hemberî biryara Rêxistina Neteweyî ya Sîgûrteya Civakî

Li ser nedana serpişkî û qazancan piştî qebûlkiirna penabertî an rewşeka din a parastinê heye

Diakrî nerazîtiya xwe bişîni Wezaretê karên Hundir

1 meh

Heke ji biryara wezaretê karên hundir razî nîni

1 meh

Dikarî nerazîtiya xwe bişîni dadgeha rêvebiriyê

ALÎKARIYA DEWLETÎ



Heke şiyana te ya malî têrê neke, dikarî daxawza xizmetên qanûnî yên belaş ên Dewletî bikî û wê werbigirî



Dewlet xizmetên qanûnî li ser esasa pîvana dosyeykê bi qasekê dixê bin sîvana xwe:

- li qonaxa derveyî hêjatiya dadgehê û rawêjkariya qanûnî ya pêvajoya dadgehê bi qasî kêmtir ji 5 demjimêran;
- li qonaxa derveyî hêjatiya dadgehê û jibo amadekirina herî pirr pênc belgeyên qanûnî;
- parêzerî li dadgehê ji bo herî pirr 40 demjimêran.

PÊVAJOYA DAXWAZA ALÎKARIYA DEWLETÎ



Jibo wergirtina xizmetên qanûnî tu divê pirsnameya tekmillkirî ya daxwaza nivîskî bişîni. Tu divê li pirsnameyê hin zanyariyan li ser xwe, derbarê biryara ku derheq wê nerazîtî heye; Ev rastî ku tu çavkaniya te ya malî ya azad tune û lewma xizmetên qanûnî yên belaş ên Dewletî bikî hilêxîni. (Pirsname bi çend zimanên cûrbicûr hatiye wergerandin, û tu dikarî daxwaz bikî ku pirsname bi zimanê ku dikarî fêhm bikî bê wergerandin û raberkirin).



Nivîsgeha Karên Welatibûn û Koçberî yê

Heke tu di girtîgehê da nînî,

divê pirsnameyê bişîni Nivîsgeha Karên Welatibûn û Koçberî yê ku ewna ji wê dişînin rêvebiriya xizmetên qanûnî, û wergêrekî devkî ji ji bo danûstandin û gotûbêja digel raberkerê xizmetên qanûnî bo te dabîn dikin.



Dema ku rêvebiriya xizmetên qanûnî parêzerekî ji bo te diyar dike, mijarê radigihîne Nivîsgeha Karên Welatibûn û Koçberî yê û eva ku li ku û kengê digel te Hevdîtîne pêk tîne da ku bi vî rengî Nivîsgeha Karên Welatibûn û Koçberî yê pêdiviyên amadebûna wergêr ji bo pêkanîna pêwendiya we li gotûbêjê dabîn bike.



Heke li nav girtîgehê yî,

divê pirsnameyê ji bo Polîsê Sînorvaniyê bişîni.



Tu dikarî nerazîtiya xwe li hemberî biryarên polîsê sînorî derbarê girtina xwebo dadgeha navçeyî (Bajarî) bişîni. Wek nerazîtiya li hemberî biryarin viha tu dikarî xizmetên qanûnî yên Dewletî û xizmetên wergêrê devkî ji bo têkilliya tev parêzerê qanûnî sûdê werbigirî.



Tu dikarî nerazîtiya xwe li hemberî Nivîsgeha Karên Welatibûn û Koçberî yê derheq dayîna penabertiyê an nepejirandina penabertiyê bo dadgeha Navçeyî ya rêvebiriyê li gorî navnîşana girtîgeha ku tê dayî, bişîni. Polîsê Sînorvaniyê li ser esasa daxwaza tepêngavên pêwîst ji bo dabînkirina xizmetên qanûnî yêmn dewletê dê ji bo te dabîn bike.

PIŞTÎ WERGIRTINA REWŞA PENABERTIYÊ

Rewşa penabertiyê:

- Belgeyeka derbasbûbê dê ji bo te bê dayîn, ku li tevahiya welatan ji bilî welatê ku jê hatî bihitbar e

Dema ku pasporta Latviyayê wê digirî, divê belgeya naskirina kesane û belgeya hatûçûna derve ku li Latviyayî hatiye dayîn û li ber destê te ne jibo arçivkirin û bayganîkirinê bidî Nivîsgeha Karên Welatîbûn û Koçberî yê.

Rewşeka din a parastinê:

- heke nikarî pasporta raberkirî ji aliyê welatê cihê mayîna te ya berê werbigirî, belgeyeka seferkirinê dê ji bo te were raberkirin

Yekem belgeya hatûçûnê û îzna mayîne bi awayê belaş dê bikeve ber destê te.

- Belgeyeka îzna mayîna hertimî dê ji bo te bê dayîn, ku divê he pênc salan li Nivîsgeha Karên Welatîbûn û Koçberî yê were tomarkirin

Îzna mayîna pêbawerkirî li Latviyayê wek îzna karkirina li Latviyayê bêyî tu sinordariyekê tê hisabkirin.

- Îzneka mayîna demkî bo tê bê raberkirin. Bi mebesta zêdekirin aheyama mayîna xwe li Latviyayê, divê her salê mehekê berî, bidawîhatina dema îzna mayîna xwe serî li Nivîsgeha Karên Welatîbûn û Koçberî yê bidî, ku li wir tê nirxandin ku, gelo îzna mayîna demkî ya dubare bo te bê dayîn an na

- Ev mafê te heye ku digel endmên malbata xwe ku, li derveyî welêt dijîn hevdiîneka dubare pêk binî

Jibo endamên malbata penaber, îzna mayîna hertimî dê were dayîn, lê kesê ku rewşeka din a parastinê ji bo wî hatiye raberkirin endamê malbata wî, dê îzna mayîna demkî werbigire.

- piştî wê, piştî 2 salan mayîna li Latviyayêtu dikarî hevrê digel endamên malbata xwe ku li derveyî Latviyayê diji hevdiîneka dubare pêk binî

- heke dahata te têra te nake an dahata te tune, tu dikevî bin sîvana wergirtina piştigiriyeka malî (Serpişkiya carekê raberkirinê) û sûd û qazanca xercê mayîne (sûd û qazanc); penaber bi qasî 10 mehan dikeve bin sîvana bernameyên wergirtina sûd û qazancan û kesê ku rewşeka din a parastinê jêra hatiye raberkirin, bi qasî 7 mehan dikare sûd û qazancan werbigire

Diravê sûd û qazanca careka raberkirinê ji bo kesekî mezin – 278.00 Euro û ji bo kesekî bin temenê qanûnî 194.00 Euro ye, helbet eger hûn jin û mêr in, dê wê çaxê diravê sûd û qazancên careka raberkirinê ji bo kesekî 278.00 Euro, û ji bo kesê/a din 194.00 Euro be ku li vî warî da hûn divê li hev bikin û li rezayetname anku Razînameya xwe wê yekê tomar bikin. Sûd û serpişkî ji aliyê Nivîsgeha Karên Welatîbûn û Koçberî yê va tê dayîn.

Diravê sûd û qazancî ji bo kesekî bi temenê mezintir 139.00 Euro di mehê da ye û ji bo kesekî bin temenê qanûnî 97.00 Euro di mehê da ye. Elbete heke hûn jin û mêr in wê çaxê ji bo yek ji we 139.00 Euro di mehê da û ji bo kesê/a din 97.00 Euro di mehê da tê dayîn, ku li vî warî da divê hûn bi xwe li hev bikin û wê yekê li Rezayetnameyê qeyd bikin. Ev sûd û qazanc ji aliyê Rêxistina Neteweyî ya Sîgûrtaya Civakî va tê dayîn.

Jibo ku bikarî bikevî bin sîvana wergirtina piştigirî û /an sûd û qazancên careka din a raberkirinê, divê li yek ji enstîtuyên bankî yên welatê Latviyayê an rêvebirîya Postê ya Latviyayê Hisabeka bankî ya kesane damezirîni. Piştigirî û / an qazanc û sûdê careka raberkirinê jibo kesên bin temenê qanûnî bo hisaba parêzerê wan ê qanûnî tê veguhestin

Bi mebesta wergirtina zanyarî û agahiyên zêde an piştigirîya ji bo amadekirina bona şandina Rezayetnameyan, divê serî li rêxistina têkildar (an navenda Mayîna penaberan) an rawêjakrê xwe yê civakî bidî.

Jibo wergirtina sûd û serpişkiya careka raberkirinê, tu divê mehekê piştî dema dayîna penabertiyê an dayîna rewşeka din a parastinê, tevî berdestbûna razînameyê bi xwe serî li Nivîsgeha Karên Welatîbûn û Koçberî yê bidî. Jibo wergirtina sûd û qazancan divê di heyama 12 mehan ji dema dayîna penabertiyê an dayîna rewşeka din a parastinê tevî berdestbûna Razîname anku Rezayetnameyekê serî li Rêxistina Neteweyî ya Sîgûrtaya Civakî bidî. Jibo her du babetên wergirtina penabertiyê an dayîna rewşeka din a parastinê divê li rezayetnameya xwe, destnîşan bikî ku çavkanî yên malî û dahata te kêmîtir ji meaş û destmîzde mehane ye ku dewleta Latviyayê ji bo Her kesekî keşf kirîye, da ku bi vî rengî bikarî piştigirî an sûd û serpişkiya careka raberkirinê daxwaza bikî.

Sûd û serpişkiya raberkirî ji temenê 15 saletiyê heta temenê malnişînbûnê li welatê Latviyayê li van babetan tê raberkirin:

- dixebite;
- naxebite, li enstîtuyeka peydakirina Kar a dewletê navê xwe nivîsiye niha bêkar e an lid û kar digere û erkên raberkirî bo kesên bêkar an kesên lid û kar pêk tîne, berî beşdariya li bernameyênfermî yên fêrkirina Ziman (Heke were diyarkirin ku kesê nivîşkan û astengdarê bedenî I an II an di dema niha da bi awayê giştîdemî li halê perwerdebûna li enstîtuyên perwerdehiyê li Latviyayê ye wê çaxê tu hewcetiyekek bi navnivîsîna lib a enstîtûya Dewletî ya peydakirina kar nîne).

BIRYARA NERÊNÎ YA DAWIYÊ



Heke daxwaza te ya penabertiyê hatibe redkirin an rewşeka din a parashtinê bo te nehatibe raberkirin (Li gorî biryara Nivîsgeha Karên Welatîbûn û Koçberî yê an hukmê dadgehê ku li gorî nerazîtiya te li hemberî biryara Nivîsgeha Karên Welatîbûn û Koçberî yê ji alioyê dadgehê va hatiye dayîn) û tu sedemeka din a qanûnî jibo mayîna te li Latviyayê tune, dê hukmekî dersinorkirinê ji bo te bê dayîn an biryarek derheq vegeyriyana te ya bi neçarî were girtin.



Dema cihanîna hukmê dersinorkirinê ji 7 heta 30 rojan e. Tu dikarî zûtir ji dema diyarkirî li hukmê dersinorkirinê, ji welêt derkevî. Tu dikarî ji bo vegeyriyana xwebexş bo welatê xwe yê sereke ji rêya bernameyekê ku bi vê mebestê Ji rêya Rêxistina Koçberîya navneteweyî va cih hatiye daxwaza piştgiriya ji bo vegeyriyanê bikî.

TÊKILIYÊN SÛDMEND



1

Pilsonības un migrācijas
lietu pārvalde

Nivîsgeha karên welatîbûn û koçberiyê
Čiekurkalna 1. līnija 1, k-3,
Rīga, LV-1026,
Têlêfon ji bo wergirtina Agahiyan: (+371)
67588675
Faks: (+371) 67829825
E-mail: pmlp@pmlp.gov.lv
www.pmlp.gov.lv
facebook.com/leM.PMLP
twitter.com/leM_PMLP

Beşa Karên Penaberan
Odeya Hevpeyivînê
Stabu iela 89, Rīga,
LV - 1009

Navenda Karên penaxwazan,
Mucenieki, Ropažu novads,
LV-2137

2

3



4

Valsts robežsardze

Polisê Sinorvaniyê yê dewletî
Desteya Navendî
Rūdolfā iela 5, Rīga, LV-1012
Têlêfon: (+371) 67075617
(+371) 67075739
Faks: (+371) 67075600
E-mail: robezsardze@rs.gov.lv
www.rs.gov.lv

Polisê Sinorvaniyê yê dewletî
Desteya Dagawils (Daugavpils)
Navenda Mayînê ya
Welatîyên Biyanî yên Girtî
A. Pumpura iela 105 B, Daugavpils,
LV-5417

5



6

Juridiskās palīdzības
administrācija

Rēvebiriya Xizmetên Qanûnî
Pils laukums 4, Rīga, LV-1050
Xetê Têlêfona Rēniņšādera Belā: 80001801
E-mail: jpa@jpa.gov.lv
www.jpa.gov.lv
twitter.com/JPA_lv



7

Sabiedrības integrācijas fonds

Lijneya Entegrasiyona Civakî
Aspazijas bulvāris 24, 3.stāvs,
Rīga, LV-1050,
Têlêfon: (+371) 67078226
(Latviyayî, Inglîsî, Rûsî)
E-mail: info@sif.gov.lv
www.sif.gov.lv
facebook.com/Sabiedribasintegrācijas-
fonds-1473806282831644/
facebook.com/Society-Integration-
Foundation-619832468031137/
twitter.com/siflv

TÊKILIYÊN SÛDMEND



Rēxistina Ne-dewletî ya "Sitargeha
"Mala Ewleh"
Lāčplēša iela 75 - 9/10, Riga, LV-1011
Têlêfon: (+371) 67898343
(+371) 28612120, (+371) 25565098
E-mail: drosa.maja@gmail.com
www.patverums-dm.lv
www.beglis.lv/www.refugees.lv
facebook.com/Patverums.Drosa.
Maja
twitter.com/PatverumsDM



Rēxistina Navneteweyî ya Koçberiyê
Rêvebiriya IOM Riga
ANO nams, Pils iela 21, LV-1050, Riga
Têlêfon: (+371) 67503627
E-mail: imezs@iom.int
www.iom.int
facebook.com/IOM
twitter.com/UNmigration

XAL

XAL

XAL



1

Čiekurkalna 1. līnija

Čiekurkalns

4

Rūdolfa iela

Grīziņkalns

Brīvības iela

A. Čaka iela

Lāčplēša iela

Stabu iela

8

7

Aspazijas bulvāris

6

9

Pils iela

Vecrīga

2

Valmieras iela