



LATVİYADA SIĞINACAQ AXTARAN ŞƏXSLƏR ÜÇÜN TƏLİMAT



EUROPEAN UNION
Asylum, Migration and
Integration Fund



MƏZMUNU:

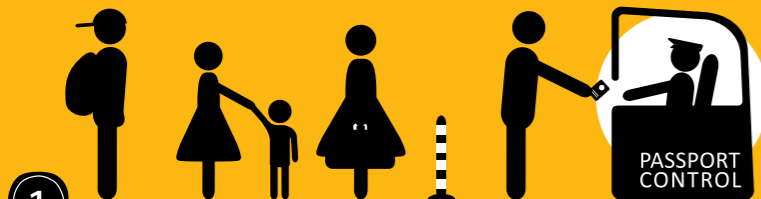
- 2 Latviyada sığınacaq sorğusu
- 4 Sığınacaq sorğusundan sonra
- 7 Sığınacaq axtaran şəxsin hüquqları
- 10 Sığınacaq axtaran şəxsin vəzifələri
- 13 Sığınacaq axtaran şəxsin yerləşdirilməsi
- 20 Sığınacaq axtaran şəxsin saxlanması
- 22 Sığınacaq axtaran saxlanmış şəxsin yerləşdirilməsi
- 24 Təhsil
- 26 Tibb
- 27 Sığınacaq axtaran şəxslərin yerləşdirilməsi Mərkəzinin
- 28 Sosial işçinin və sosial mentorun dəstəyi
- 30 Müsahibə
- 32 Sığınacaq sorğusuna dair ərizəyə baxılması qaydası
- 34 Qərarların mübahisələndirilməsi və qərarlardan şikayət vermə qaydası
- 39 Ödənişsiz hüquqi yardım
- 40 Ödənişsiz hüquqi yardımın sorğu edilməsi
- 42 Statusu aldıqdan sonra
- 44 Qəti mənfə qərar
- 45 Faydalı əlaqə məlumatları
- 47 Qeydlər

Abbreviaturalar: VMii Sərhəd mühafizəsi Mərkəz AB DSSA Vətəndaşlıq və Miqrasiya İşləri İdarəsi Dövlət Sərhəd Mühafizə Xidməti Sığınacaq axtaran şəxslərin yerləşdirilməsi mərkəzi Avropa Birliyi Dövlət Sosial Sığorta Agentliyi

Broşür Vətəndaşlıq və Miqrasiya İşləri İdarəsi tərəfindən həyata keçirilən 2014-2020-ci illər üzrə Sığınacaq, miqrasiya və inteqrasiya Fondunun proqramının "Beynəlxalq müdafiəyə ehtiyacı olan şəxslərə dəstək tədbirləri, onların Latviyada qəbul edilməsi və yerləşdirilməsi" mövzulu PMLP/ PMIF/2016/1 nömrəli layihəsi çərçivəsində işlənilib hazırlanmışdır.



SIĞINACAQ SORĞUSU LATVIYADA



1

Latviyada sığınacaq almaq istəyini bildirə və aşağıda qeyd olunmuş məntəqələrdə Sərhəd mühafizəsinə şəxsən müraciət edərək ərizə verə bilərsiniz:

- dövlət sərhədinin keçid məntəqəsində;
- hava limanının tranzit zonasında;
- artıq Latviyada olduğunuz təqdirdə, Sərhəd mühafizəsinin ən yaxın struktur

Siz Latviyada sığınacaq almaq istəyinizi həmçinin bu orqanlarda bildirmək hüququna maliksiniz:

2

VMii-də

3

Dövlət polis idarəsində

4

Həbs yerində

3
iş günü

Bu qurumlar Sərhəd mühafizəsinə ərizə verə bilməyiniz üçün üç iş günü ərzində onlarla əlaqə yaradacaqlar



Latviyada sığınacaq almaq istəyinizi başa düşdüyünüz və danışdığınız istənilən dildə şifahi və ya yazılı formada bildirə bilərsiniz. Şifahi olaraq ifadə etdiyiniz bəyanatınızı sərhədçilər Sizin iştirakinizlə latış dilində yazılı qaydada rəsmiləşdirəcəklər.



Unutmayın:

ərizəni təqdim etdikdən sonra sığınacaq sorğunuz üzrə prosedurlara başlanacaqdır və Sizin müraciətiniz üzrə sığınacaq veriləcəyinə və ya imtina ediləcəyinə dair qəti qərar çıxarılanadək Siz sığınacaq axtaran şəxs olacaqsınız.



Əgər Siz yetkinlik yaşına çatmamış sığınacaq axtaran şəxsinizsə (valideynlərinizin və ya yetkinlik yaşına çatmış qohumlarınızın olmadığı halda), dövlət Sizə qəyyum





SIĞINACAQ SORĞUSUNDAN SONRA



Sığınacaq sorğusu üzrə prosedurların ayrılmaz tərkib hissəsi olan barmaq iziniz götürüləcək.



Şəxsiyyətinizi təsdiq edən sənədləriniz və səyahət sənədləriniz, Latviyada yaşamaq üçün başqa qanuni əsasınızın, məsələn etibarlı vizanızın və ya yaşayış icazənizin olduğu hallar istisna olmaqla, sığınacaq haqqında qəti qərar qəbul edilənə qədər Sərhəd mühafizəsinə



Saxlanılmadığınız təqdirdə, Sizə sığınacaq axtaran şəxsin sənədi veriləcəkdir.



Sığınacaq axtaran şəxsin sənədi ona Latviyada qalmaq hüququ verir, bu sənədlə başqa ölkələrə səyahət etmək olmaz. Sizin Latviyadan bu müddətdə çıxışınız ərizənizi geri götürmək istəyi kimi qiymətləndirilə və Latviyada sığınacaq sorğunuz üzrə prosedurlar dayandırılı bilər



Sərhəd mühafizəsi Sizin fərdi vəziyyətiniz və təfərrüatları haqqında məlumat almaq üçün Sizinlə danışıqlar aparacaq. Verdiyiniz məlumatlar protokolda qeyd ediləcəkdir.

Tərəfinizdən təqdim edilən məlumatlar həmçinin səs- və videoyazı texniki vasitələri ilə qeydə alınacaq ki, bu barədə Sizə ayrıca məlumat veriləcəkdir.



Unutmayın ki, sərhədçilərin aşağıdakı hərəkətləri icra etmək hüququ vardır:



- əşyalarınıza baxış keçirmək;
- müraciətinizə baxıldığı zaman əhəmiyyət kəsb edən və yaxud Sizin və ya ətrafdakı insanlar üçün təhlükə yaradan əşyaları və sənədləri götürmək;
- əgər Siz müşayiət olunmayan yetkinlik yaşına çatmamış sığınacaq axtaran şəxssinizsə, əşyalarınıza nümayəndənin iştirakı ilə baxış keçirmək;



- əşyaların, sənədlərin ekspertizasını və yoxlamasını, dil, tibbi və digər ekspertizalar və yoxlamalar təyin etmək;



- fotosəkinizi çəkmək.



Verdiyiniz məlumatları Sərhəd mühafizəsi VMİ-yə göndərəcək ki, o da AB üzv dövlətlərindən hansının Sizin müraciətinizə baxılmasına dair məsul olduğunu qiymətləndirəcəkdir. Hər hansı digər AB üzv dövlətinin müraciətinizin nəzərdən keçirilməsinə görə cavabdeh olduğu qəbul edilərsə, Siz müvafiq üzv dövlətə göndəriləcəksiniz. AB-nin hüquqi aktlarına uyğun olaraq, müraciətinizə yalnız bir üzv dövlət baxacaqdır.

Məsul üzv dövlətin müəyyən edilməsi üçün Sizin işinizin bir çox halları, məsələn hər hansı bir AB üzv dövlətində ailə üzvünüzün olub-olmaması, hər hansı bir AB üzv dövlətində sığınacaq sorğu edib-etmədiyiniz və ya orada olub-olmadığınız, yaxud AB üzv dövlətlərinin hər hansı birinin Sizə yaşamaq icazəsi və ya viza verib-verməməsi,



Məsul üzv dövlətin müəyyənləşdirilməsi meyarları və prosedurun gedişatı barədə ətraflı məlumatları Sərhəd mühafizəsinə sığınacaq sorğusu verdiyiniz anda əldə edəcəksiniz.



Latviyanın Sizin müraciətinizə baxılmasına görə məsul olduğu qəbul edilərsə, VMİ sığınacaq sorğusu üzrə prosedurları davam etdirəcəkdir.

SİĞINACAQ AXTARAN ŞƏXSİN HÜQUQLARI



Sığınacaq sorğusu üzrə prosedurlara cəlb edilmiş qurumlarla şifahi və yazılı ünsiyyət yaratmaq üçün bildiyiniz dildən, yaxud Sizi başa düşülən hesab etmək üçün əsas verən dildən istifadə etmək. Siz müraciətinizin yaxud məhkəməyə etdiyiniz müraciətə baxılmasına aid olan sənədləri təqdim edə bilərsiniz (ehtiyac olduqda təcümə təmin ediləcəkdir).



Sığınacaq sorğusuna dair prosedurunuzun gedişatı barədə məlumat əldə etmək. Sizin artıq nümayəndənizin olduğu və yaxud Sizə hüquqi yardım göstərdiyi hallar istisna olmaqla, işiniz üzrə alınmış qərara, bu qərara qarşı şikayət vermək qaydalarına və ödənişsiz hüquqi yardımın verilməsi şərtlərinə dair bildiyiniz dildə izah almaq.

Apellyasiya proseduru zamanı dövlət tərəfindən təmin edilmiş müəyyən miqdarda pulsuz hüquqi yardım almaq. Sığınacaq sorğusu üzrə prosedurun istənilən mərhələsində öz vəsaitləriniz hesabına hüquqi yardım almaq üçün müvafiq şəxsi dəvət etmək.



Əgər Siz sığınacaq axtaran şəxsin sənədinə maliksiniz və müraciət etdikdən sonra altı ay ərzində VMİ-dən qaçqın statusunun və ya alternativ statusun verilməsinə, yaxud verilməsindən imtina edildiyinə dair qəbul edilmiş qərar almamısınızsa, işiniz üzrə qəti qərar qüvvəyə minənədək Latviyada işləmək hüququnuz vardır. Əmək münasibətlərinə başlamaq üçün Siz hər şeydən öncə Sərhəd mühafizəsinə müraciət etməlisiniz ki, Sizin sığınacaq axtaran şəxs sənədinizə işləmək icazənin haqqında qeyd əlavə etsinlər.

SIĞINACAQ AXTARAN ŞƏXSLƏRİN HÜQUQLARI



Müəyyən ölçüdə tibbi yardım almaq



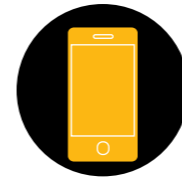
Sığınacaq sorğusu üzrə prosedur zamanı vəzifəli şəxslər Sizin xüsusi ehtiyaclarınıza diqqət yetirəcək, bu cür ehtiyaclarınızı bildirmək haqqınız vardır.

Sərhəd mühafizəsi və ya VMİİ Sizin xüsusi prosessual və ya qəbul edilmə ehtiyaclarınızın olduğunu təsdiqləyərsə, Sizin sığınacaq sorğusu üzrə prosedurların istənilən mərhələsində hüquq və vəzifələrinizi həyata keçirmək üçün müvafiq və uyğun yardım almaq hüququnuz olacaq.



Aşağıda sadalananlar xüsusi prosessual və ya qəbul edilmə ehtiyacları olan sığınacaq axtaran şəxs hesab edilə bilər:

- yetkinlik yaşına çatmamış şəxs;
 - əlilliyi olan şəxs;
 - insan alverinin qurbanı;
- xüsusi qayğıya ehtiyacı olan şəxs;
- zorakılığa məruz qalmış şəxs.



Qohumlarla, Birləşmiş Millətlər Təşkilatının Qaçqınlar üzrə Ali Komissarlığı (UNHCR) və ya sığınacaq axtaran şəxsə hüquqi və digər məsləhətlər verən digər təşkilatlarla əlaqə yaratmaq.



Siz və ya Sizin nümayəndəniz iş dosyenzdə olan bütün məlumatlarla o zaman tanış olmaq hüququna maliksiniz ki, belə məlumatların açılması



Latviyanın dövlət maraqlarına zərər verməsin



məlumatı təqdim edən şəxslərin və ya məlumatın aid olduğu şəxslərin təhlükəsizliyinə zərər verməsin



müraciətə baxılması ilə bağlı sığınacaq sorğusu əsasında prosedurlara cəlb edilmiş müəssisələrin istintaq hərəkətlərinə təsir etməsin





SİĞINACAQ AXTARAN ŞƏXSİN VƏZİFƏLƏRİ



Sığınacaq sorğusu üzrə prosedurlara cəlb edilmiş qurumlarla, məsələn, barmaq izlərinin götürülməsi, Sizin eyniləşdirilməniz və fotoşəklinizin çəkilməsi və s. məqsədlə Sərhəd mühafizəsi ilə; müraciətinizə baxılması üçün gərəkli sayılan sərəncamınızda olan bütün məlumatların təqdim edilməsi üçün VMİİ ilə əməkdaşlıq etmək.



Ən azı 14 yaşınız varsa, barmaq izlərinizi vermək.



Danışıqlarda və ya müsahibələrdə nümayəndənizin iştirak etdiyi halda belə (o da həmçinin, bütün məlumatları mümkün qədər tez təqdim etməyə borcludur), danışıqlarda və müsahibədə iştirak etmək, verilən suallara şəxsən cavab vermək, habelə müraciətə baxılması və müvafiq qərarın qəbul edilməsi üçün zəruri olan bütün məlumatları* mümkün qədər tez təqdim etmək.



*məsələn,

- sərəncamınızda olan sənədlər haqqında;
- şəxsiyyətiniz haqqında;
- ailə üzvləriniz haqqında;
- əvvəlki fəaliyyətiniz və əvvəlki müraciətləriniz haqqında;
- sığınacaq axtarmanızın səbəbi haqqında.



Cəmiyyətin sağlamlığının qorunması naminə tibbi müayinələrdən, məhz vərəmin diaqnostikası üçün ağciyərin məcburi rentgenoqrafiyasından və zəruri hallarda yoluxucu xəstəliklərin müvafiq qaydada diaqnostikasından keçmək.





SIĞINACAQ AXTARAN ŞƏXSİN VƏZİFƏLƏRİ



Daxili intizam qaydalarına riayət etmək, yerləşdirmə və ya saxlanma məkanlarında qalmaq.



Yaşayış yerinin ünvanı və onun dəyişdirilməsi barədə VMİİ-ə və Sərhəd mühafizəsinə məlumat vermək. Mərkəzdə yerləşdirilmədiyiniz və ya saxlanmadığınız təqdirdə, qurumların Sizinlə əlaqə yaratdığı zaman Sizin sonuncu göstərdiyiniz yaşayış ünvanı istifadə ediləcəkdir.



SIĞINACAQ AXTARAN ŞƏXSİN YERLƏŞDIRİLMƏSİ



Əgər kifayət qədər vəsaitiniz yoxdursa, açıq tipli Mərkəzdə yerləşdirilə bilərsiniz.

Mərkəzə gəldikdə Siz sığınacaq axtaran şəxsin şəxsiyyətini təsdiq edən sənədi təqdim etməlisiniz.



Müşayiət olunmayan sığınacaq axtaran şəxs Mərkəzdə, uşaqlara qayğı müəssisəsində və ya yetim məhkəmənin təyin etdiyi qəyyumun yanında yerləşdirilə bilər. Yerləşdirmə haqqında qərar, VMİİ ilə razılaşdırılmaqla və yetkinlik yaşına çatmamış şəxsin maraqları nəzərə alınmaqla, kimsəsizlərin işləri üzrə məhkəmə tərəfindən qəbul edilir.

Mərkəz Latviyanın paytaxtı Riga şəhərindən 17 kilometr məsafədə yerləşir. Riqadan mərkəzə 16 nömrəli marşrut avtobusu gedir. İctimai nəqliyyatın hərəkət siyahılarına bu linkdən baxa bilərsiniz: <https://saraksti.rigassatiksm.lv/>





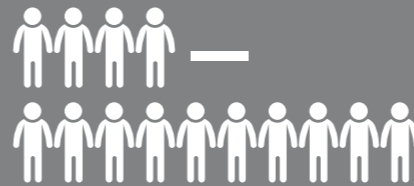
Mərkəzin işçisi:

- Sizi Mərkəzin daxili intizam qaydaları və yanğın təhlükəsizliyi qaydaları ilə tanış edəcək (Mərkəzin vestibülündə vardır, bir neçə dilə tərcümə edilmişdir);
- Sizə qalacağınız otağı, özünü və ailənizə yemək hazırlayacağınız mətbəxi, Mərkəzin qalan otaqlarını göstərəcək, buraxılış kartınızı və digər zəruri əşyaları verəcəkdir;
- Sizi ümumi istifadədə olan otaqların təmizlənməsi cədvəlləri ilə tanış edəcək ki, Siz bu cədvəllərə uyğun olaraq həmin məkanlarda təmizliyin və nizam-intizamın təminatında iştirak edəcəksiniz.



Ümumi istifadədə olan otaqlarda təmizliyin təminatına görə məsuliyyət Mərkəzin bütün böyük sakinlərinin arasında bölüşdürülür.

SİĞINACAQ AXTARAN ŞƏXSİN YERLƏŞDİRİLMƏSİ



Bir otaqda 4-dan 10-a qədər şəxs yerləşdirilə bilər.



Məktəbəqədər yaşlı uşaqları olan ailələr mümkün qədər tualeti və duşu olan otaqlarda yerləşdirilir. Sığınacaq axtaran digər şəxslər ümumi istifadədə olan duş və tualet otaqlarından istifadə etməlidirlər.



Mərkəzin yaşayış otaqları ikimərtəbəli çarpayılarla, dolablarla, taburetlərlə, masalarla, habelə yorğan, yastıq, yataq dəsti və qab-qacaq ilə təchiz olunmuşdur. Əlilliyi olan şəxslər üçün otaqlar birmərtəbəli çarpayılarla təchiz olunmuşdur.





Mərkəzdə mövcuddur:



- mətbəxlər və yemək bişirmək üçün ləvazimatlar



- camaşırxana (paltaryuyan maşınlar, paltar qurudan maşınlar və ütülər)



- kitabxana



- Wifi və kompüterləşdirilmiş internetə bağlantılı tədris otağı*



- idman (trenajor) zalı*



- istirahət zonası



- otaqların içində bağlı oyun güşəsi və Mərkəzin ərazisində uşaqlar üçün oyun meydançası

* Kompüter sinifindən və ya idman zalından istifadə etmək üçün Mərkəzin məsul işçisində qeydiyyatdan keçdikdən sonra həmin məkanın açarını alıb, iş və yaxud məşqlər bitdikdən sonra isə geri qaytarmaq gərəkdir.



SİĞINACAQ AXTARAN ŞƏXSİN YERLƏŞDİRİLMƏSİ



Yaşayış üçün kifayət qədər vəsaiti olmayan sığınacaq axtaran şəxslərin hər biri (yaşından və ailə tərkibindən asılı olmayaraq) sutkada cəmi €3,00 olmaqla qidalanma və sutkalıq pul vəsaitləri almaq hüququna malikdirlər.



Bu pul vəsaitlərini almaq üçün Siz VMii-nə ünvanlanmış ərizə yazmalısınız. Siz həmçinin ərizə ilə Mərkəzin işçilərinə də müraciət edə bilərsiniz.



Siz Mərkəzi tərk etmək istəyiniz barədə Mərkəzin işçisinə 24 saat öncədən məlumat verməlisiniz!



SIĞINACAQ AXTARAN ŞƏXSİN YERLƏŞDIRILMƏSİ



Mərkəzin işçisi sığınacaq axtaran şəxs üçün ayrılmış pul vəsaitini ona həftədə bir dəfə əvvəlcədən ödəniş (yeddi günlük) etməklə verir. Pul vəsaitini almaq üçün sığınacaq axtaran şəxsin etibarlı sənədini təqdim etmək lazımdır.



Mərkəzdə yerləşdirilmiş 18 yaşdan kiçik sığınacaq axtaran şəxslər üçün pul vəsaitini Mərkəzin işçisi:

- onun yetkinlik yaşına çatmış ailə üzvlərinə;
- müşayiət edilməyən yetkinlik yaşına çatmamış şəxsin qanuni nümayəndəsinə verir.



Mərkəzin işçisinin icazəsi olmadan 48 saatdan çox müddət ərzində Mərkəzin hüduqlarından kənarında olduğunuz təqdirdə, Sizin Mərkəzdə olmamanızın faktiki səbəblərini qiymətləndirib olmadığınız müddət üçün Sizə pul vəsaiti ödəməyə bilər.



Mərkəzdə olarkən Siz:



- yaşayış otağında və ümumi istifadədə olan məkanlarda təmizliyi və qayda-qanunu təmin etmək; zibili qapı arxasına və ya dəhlizə deyil, konteynerlərə atmaq. Təmizlik vasitələrini Mərkəzin Administrasiyasından əldə etmək olar.



- uşaqlara qayğı göstərmək, (0-7 yaşlı) balaca uşaqları nəzarətsiz buraxmamaq



- yaşayış otağında və ümumi istifadədə olan məkanlarda təmizliyi və qayda-qanunu təmin etmək; zibili qapı arxasına və ya dəhlizə deyil, konteynerlərə atmaq. Təmizlik vasitələrini Mərkəzin Administrasiyasından əldə etmək olar.



- müsahibəyə, həkimin qəbuluna vaxtı-vaxtında gəlmək.



- yemək bişərkən onu nəzarətsiz buraxmamaq və yemək hazırladıqdan sonra mətbəxi yığışdırmaq.



- saat 23:00-dan 7:00-dək sakitliyə riayət etmək



- Mərkəzi tərk etmədən öncə Sizə verilmiş bütün əşyaları, o cümlədən açarları və buraxılış kartlarını geri qaytarmaq və otağı təmiz təhvil vermək



SIĞINACAQ AX TARAN ŞƏXSİN SAXLANILMASI



Sığınacaq sorğusu üzrə prosedur zamanı Siz aşağıdakı hallarda saxlana və Sərhəd mühafizəsinin Dauqavpils (yahud Liepaya) şəhərində xüsusi təchiz edilmiş otaqlarda yerləşdirilə biləcəyinizi nəzərə almalısınız.

- şəxsiyyətinizi və ya dövlət mənsubiyyətinizi müəyyən etmək və ya yoxlamaq ehtiyacı olduqda;
- Sizin sığınacaq axtarmanızın səbəblərinə dair faktların (məsələn, Siz sərhəd yoxlamalarından yayınmaqla əsassız olaraq dövlət sərhədini keçmişiniz) araşdırılmasına ehtiyac olduqda;
- Latviyaya gəlmək hüququnuz barədə qərar verilməsinə ehtiyac olduqda;

- ölkədən çıxarılma müddətini uzatmaq üçün Latviyada sığınacaq axtardığınızı hesab etməyə əsas olduqda;
- Siz dövlət təhlükəsizliyinə və ya ictimai asayişə və təhlükəsizliyə təhdid yaratdığınızı hesab etməyə əsas olduqda;
- Sizin müraciətinizə baxılmasına görə məsul olan AB üzv dövlətə göndərilməyiniz üçün prosedurlara başlandıqda



İlkin olaraq Sizi 6 sutka müddətinə saxlanıla bilərsiniz, lakin məhkəmənin qərarı ilə saxlanma müddəti sığınacaq sorğusu üzrə prosedurların tam müddətinədək uzadıla bilər.



Sizin saxlanmanız haqqında Sərhəd mühafizəsi protokol tərtib edəcək, Sizə hüquq və vəzifələrinizi bildirəcəkdir. Saxlanma otaqlarında yerləşdirilmədən öncə sağlamlıq vəziyyətiniz yoxlanılacaq və sanitariya prosedurlar həyata keçiriləcəkdir.

SIĞINACAQ AXTARAN ŞƏXSİN YERLƏŞDIRİLMƏSİ



Saxlanma otaqlarında Siz əsas hüquqlarınızı və təhlükəsizliyinizi qorumaqla, şəxsi xüsusiyyətlərinizi və psixoloji uyğunluğunuzu nəzərə almaqla, habelə aşağıdakı şərtlərə riayət etməklə yerləşdiriləcəksiniz:



Əgər Siz yetkinlik yaşına çatmamış şəxssinizsə, Sizə təhsil almaq imkanı veriləcəkdir. Əgər Siz yetkinlik yaşına çatmamış şəxssinizsə, Sizə təhsil almaq imkanı veriləcəkdir.



• sağlamlıq probleminiz varsa, bunun üçün xüsusi təchiz olunmuş otağa



• ailə üzvlərindən birinin etirazı olduğu hallar istisna olmaqla, ailə üzvləri birlikdə yerləşdirilir



• əgər Siz müşayiət olunmayan yetkinlik yaşına çatmamış şəxssinizsə, Sizi yaşınıza uyğun olan müvafiq avadanlığı və işçiləri olan otaqla təmin edəcəklər



• kişilər və qadınlar ayrı yerləşdirilir



• beynəlxalq axtarışa verilmiş olduğunuz təqdirdə, Sizi 72 saat ərzində bunun üçün xüsusi təchiz edilmiş otaqlarda yerləşdirə bilərlər



• bəzi hallarda, əgər Siz daxili intizam qaydalarını pozarsınızsa, və ya sığınacaq axtaran digər şəxslərin təhlükəsizliyini təhlükə altına alarsınızsa, Sizi xüsusi olaraq bu məqsədlə nəzərdə tutulmuş otaqlarda 10 günə qədər saxlaya bilərlər

Sərhəd mühafizəsi bu saxlama otaqlarında sığınacaq axtaran şəxsi istənilən vaxt qidalanma, içməli su, bundan əlavə gigiyenik vasitələr, ilk zərurət malları və tibbi yardımla təmin edir.



Saxlanma otaqlarında olarkən tanış ediləcəyiniz daxili intizam qaydalarına riayət etməlisiniz.

TƏHSİL



Sığınacaq axtaran yetkinlik yaşına çatmamış şəxsin əsas və orta təhsil almaq, habelə yetkinlik yaşına çatdıqda təhsili davam etdirmək hüququ vardır.



Latviyada təhsil 5 yaşdan 17 yaşadək məcburidir, buraya uşağın əsas təhsilə hazırlığı, əsas təhsilin mənimsənilməsi və ya yetkinlik yaşına çatana qədər onun davam



Sığınacaq axtaran yetkinlik yaşına çatmamış şəxsin təhsil almasına dair müraciət etmək üçün onun valideynləri və ya qanuni nümayəndəsi Mərkəzə, saxlandığı halda isə Sərhəd mühafizəsinə ərizə yazır.



Yetkinlik yaşına çatmamış şəxsin təhsil alacağı məktəbi Təhsil və Elm Nazirliyi müəyyən edir.



Məktəbə getmək məcburidir, dərslərin əsassız buraxılmasına görə məktəb uşaq hüquqlarının müdafiəçilərini, məhz polisi və ya kimsəsizlərin işləri üzrə məhkəməni yoxlama üçün çağıra bilər. Uşaq xəstələndiyi halda, məktəbə getməməyi əsaslandırmaq üçün həkimə müraciət etmək lazımdır.



Uşağın hüquqlarına hörmət edin və səhər narahat olmaması üçün axşam sakitliyini təmin edin!



TİBB



Mərkəzdə və ya Sərhəd mühafizəsinin saxlama otaqlarında olarkən tibbi yardıma ehtiyacınız olarsa, sağlamlığınızla məşğul olacaq tibb müəssisəsi işçiləri və ya tibb bacısı ilə əlaqə saxlamalısınız.

Siz dövlət vəsaiti hesabına təmin edilən aşağıdakı xidmətləri almaq hüququna maliksiniz:

- təcili tibbi yardım;
- hamiləlik dövründə qulluq və doğuşla bağlı yardım;
- kəskin vəziyyətdə stomatoloji yardım;
 - ilkin tibbi yardım (məsələn, ailə həkiminin məsləhətləri);
- dövlət büdcəsindən kompensasiya edilən ambulator müalicə üçün nəzərdə tutulmuş dərmanlar və tibbi ləvazimatlar;
 - psixiatrik yardım;
- yetkinlik yaşına çatmayanlara tibbi yardım;
- təcili ehtiyac duyulan sağlamlığa ikinci dərəcəli ambulator qulluq;
- təhlükəli yoluxucu xəstəliklər zamanı tibbi xidmət və vərəmin müalicəsi üçün lazım olan dərmanlar.



Mütəxəssis həkimin qəbuluna yazıldığınız halda, nəzərə almalısınız ki, qəbul vaxtı ciddi şəkildə müəyyən edilmişdir və Sizin üçün təyin edilmiş vaxtda gəlməyinizə, yenidən qəbula yazılmalı olacaq, bununla bəlkə də vaxtında yardım ala bilməyəcəksiniz.



Seçdiyiniz yaşayış yerində məskunlaşdığınız halda belə, təxirəsalınmaz tibbi yardım, ailə həkimi konsultasiyası və sağlamlığa qulluq üzrə digər xidmətlər almaq hüququnuz vardır. **Sağlamlığınızın təhlükə altın da olduğu halda, 113 telefon nömrəsinə zəng edərək təcili tibbi yardım çağırmaq lazımdır**

SİĞINACAQ AXTARAN ŞƏXSLƏRİN YERLƏŞDİRİLDİYİ MƏRKƏZDƏN KƏNARDA YAŞAYIŞ YERİ



Saxlanmadığınız təqdirdə, bu barədə Sərhəd mühafizəsini, yaşayış yerini dəyişdikdə isə, həmçinin VMİ-i-ni məlumatlandırmaq şərtilə, Sizin həmçinin Mərkəzdən kənarında seçdiyiniz yerdə yaşamaq hüququnuz vardır.



Seçdiyiniz yaşayış yerinin haqqını öz vəsaitiniz hesabına ödəyirsiniz. Mərkəzin hüduqlarından kənarında yaşadıqda Sizə qidalanma xərcləri və gündəlik xərclər ödənilmir.



SOSIAL İŞÇİNİN VƏ SOSIAL MENTORUN DƏSTƏYİ



Həm sığınacaq axtaran şəxslər, həm də qaçqınlar və alternativ statusa malik şəxslər sosial işçinin və sosial mentorun xidmətlərindən yararlanmaq imkanına malikdirlər.



Sosial işçilər və sosial mentorlar Sizin üçün məsləhətçi və məşvərətçi, Sizi ruhdan düşməyə qoymayan, dəstəkləyən, Sizi müdafiə edən, şəxslər olaraq Sizinlə və ailənlə əməkdaşlıq edəcək, problemlərin həllini tapmaqda və Latviya cəmiyyətinə qaynaıbqarışmaqda Sizə yardım edəcəklər.



Sosial işçilər və sosial mentorların dəstəyini Siz sığınacaq sorğusu üzrə prosedurlar zamanı ala bilərsiniz. Sizə qaçqın statusu və ya alternativ status verilsə, bu cür yardımı Siz daha 12 ay ala biləcəksiniz.



Sosial işçinin və ya sosial mentorun əsas vəzifələri bunlardır:

- Latviyada yaşamağa başlamaq üçün Sizin ehtiyaclarınızı və istəklərinizi anlamaq;
 - Mərkəzdə yerləşdiyinizdən sonra orta hesabla 3 iş günü ərzində Sizinlə və ailənlə üzləşmə təşkil etmək;
 - sosial-iqtisadi adaptasiya üçün fərdi plan işləyib hazırlamaq, müntəzəm olaraq Sizinlə və ailənlə üzləşmə ilə görüşüb bu planın həyata keçirilməsinin gedişatı haqqında məlumat vermək;
- müxtəlif problemləri həll etmək üçün alternativ variantlar tapmaqda kömək etmək, gərəklı resursları cəlb etmək və tövsiyyə etmək;
- gündəlik vəziyyətlərin həllində dəstək olmaq, Latviya cəmiyyətində həyat haqqında anlayış yaratmağa kömək etmək;
 - gündəlik zəruri bacarıqlara yiyələnməkdə kömək etmək;

- sosial dəstək şəbəkəsini yaratmaq və genişləndirmək;
- fiziki və hüquqi şəxslərlə ünsiyyətdə dəstək göstərmək;
- şəxsiyyəti təsdiq edən sənədlərin alınması prosesində və bank hesabının açılması zamanı dəstək göstərmək;
- müavinətlərin alınması qaydası haqqında məlumat vermək;
- Sizin və/və ya uşaqlarınızın təhsil alacağı, işləyəcəyi və ya xidmət alacağı yerlərə müşayiəti təmin etmək;
 - geyim, ayaqqabı və digər əşyaların əldə edilməsi üçün humanitar yardım məntəqələrinə müşayiəti təmin etmək;
 - uşağın və valideynin məktəbə gediş zamanı müşayiəti təmin etmək, Sizinlə məktəb müəllimləri arasında əməkdaşlıq yardım etmək;
- mühitdə mövcud olan resurslar hesabına mənzil axtarışına dəstək vermək və icarə müqaviləsi bağlamağa kömək etmək;
- Dövlət məşğulluq agentliyində və ailə həkimi qeydiyyatdan keçməyə kömək;
- maraqlarınızı və hüquqlarınızı digər orqanlarda təmsil etmək;
- sosial-iqtisadi adaptasiya planının həyata keçirilməsi üçün tərcüməçiləri cəlb etmək.



Sosial işçinin və sosial mentorun dəstəyi həm Mərkəzdə olan, həm də Mərkəzdən kənarında yaşayan sığınacaq axtaran şəxslər üçün nəzərdə tutulub.



Sosial işçinin və sosial mentorun xidmətlərini cəmiyyətin inteqrasiyası Fondunun həyata keçirdiyi "Müxtəlifliyin təşviqi" layihəsi tərəfindən təmin edilir. Hər hansı sualınız və ya sorğunuz olduğu halda, Sizi Cəmiyyətin İnteqrasiyası Fondu ilə əlaqə saxlamağa dəvət edirik.



MÜSAHİBƏ



Müraciətinizi baxılmaq üçün qəbul etdikdən sonra VMİİ işçiləri Sizinlə müsahibə keçirəcəklər.



Müsahibənin keçirilmə qaydası haqqında Siz müsahibədən bir qədər əvvəl tanış ediləcəksiniz. Həmçinin Siz müsahibədə iştirak edəcək şəxslər ilə də tanış ediləcəksiniz.



Müsahibənin vaxtı və yeri ərizənizin baxılması üçün qəbul edilməsinə dair qərarda qeyd ediləcəkdir.



Müsahibə zamanı Siz öz mənzə ölkənizi və ya əvvəlki yaşayış ölkənizi niyə tərk etdiyinizə və niyə sığınacaq axtardığınıza dair müfəssəl məlumat vermək imkanına malik olacaqsınız. Bildirdiyiniz məlumatları təsdiq edən əlavə sənədlər və sübutlar təqdim edə biləcəksiniz. İşinizin təfərrüatları barədə sərbəst danışmaq hüququnuz vardır, lakin verilən suallara cavab vermək öhdəliyiniz də olacaqdır.



Müsahibə zamanı tərcüməçi təmin olunacaq ki, Siz öz dilinizdə məlumat verə bilərsiniz.



Müsahibədən sonra işinizin bundan sonra necə irəliləyəcəyinə dair Sizə məlumat veriləcək və bununla əlaqədar olaraq Sizi maraqlandıran suallar verə biləcəksiniz.



Sizin nümayəndəniz də həmçinin müsahibədə iştirak etmək hüququna malikdir.



Əgər Siz müşayiət olunmayan sığınacaq axtaran yetkinlik yaşına çatmamış şəxssinizsə, Sizinlə müsahibə nümayəndənizin iştirakı ilə keçiriləcək.



Ailə üzvlərinizin iştirakı zəruri hesab edilən hallar istisna olmaqla, Sizinlə müsahibə onların iştirakı olmadan keçiriləcək.



Ailə üzvlərinizin iştirakı zəruri hesab edilən hallar istisna olmaqla, Sizinlə müsahibə onların iştirakı olmadan keçiriləcək.



Verdiyiniz məlumatlar audio- və videoyazılar vasitəsilə qeydə alınacaqdır ki, bu barədə Sizə ayrıca məlumat veriləcək.

SİĞINACAQ SORĞUSU ÜZRƏ MÜRACIƏTƏ BAXILMASI QAYDASI*

Sxem № 1



Müraciət



Latviyadan çıxış

10
iş günü

VMİİ Sərhəd mühafizəsindən sənədləri aldıqdan sonra

1
ay

müraciətin baxılmağa qəbul edilməsinə dair qərardan sonra

3
ay

müsaibədən sonra, lakin ərizənin verilməsindən ən gec altı ay müddətində. Baxılma müddəti daha 9 ay müddətinə uzadıla bilər

1
ay

Qaçqın statusu və ya alternativ status verməkdən imtina haqqında qərar

Müraciətin baxılmağa qəbul edilməsinə dair qərar

Şəxsi müsahibə

Qaçqın statusu və ya alternativ status verilməsi

Qaçqın statusu və ya alternativ status verməkdən imtina haqqında qərar

Qaçqın statusunun və ya alternativ statusun alınması

3
ayMəhkəmədə baxılması
Ərizəyə məhkəmə ərizənin qəbul edilməsi və icraata başlanması haqqında qərar qəbul edildikdən sonra üç ay müddətində baxır

Məhkəmə tərəfindən rədd

Müraciətin baxılmadan saxlanılmasına dair qərar

15
iş günü

Qərarın qüvvəyə mindiyi gündən etibarən 15 iş günü ərzində məhkəməyə ərizə ilə müraciət etmək olar

5
iş günüMəhkəmədə baxılması
Ərizəyə məhkəmə ərizənin qəbul edilməsi və icraata başlanması haqqında qərar qəbul edildikdən sonra beş iş günü ərzində baxır

Müraciət baxılmaq üçün qəbul edildi

* Sxem № 1-də sığınacaq sorğusu üzrə müraciətə adi qaydada baxılması göstərilir.

QƏRARLARIN MÜBAHİSƏLƏNDİRİLMƏSİ VƏ ŞİKAYƏT EDİLMƏSİ QAYDASI



VMİİ-nin qərarlarından şikayəti Siz yerləşmə və ya yaşayış yerinizin ünvanı üzrə İnzibati rayon məhkəməsinə (Sxem № 2-yə bax), mübahisələndirilməsini isə Daxili işlər nazirliyinə (Sxem № 3-ə bax) verə

Hər bir qərarın sonunda, qərarla razılaşmadığınız təqdirdə, onu mübahisələndirmək və ya şikayət etmək üçün haraya və hansı müddət



İnzibati rayon məhkəməsinə ünvanlanmış ərizəni VMİİ-nə verməlisiniz ki, o da bir iş günü ərzində onu işinizdəki bütün materialların surətləri ilə birlikdə



Siz sığınacaq axtaran şəxs kimi məhkəməyə ərizə verilməsinə görə dövlət rüsumundan azad edirsiniz.

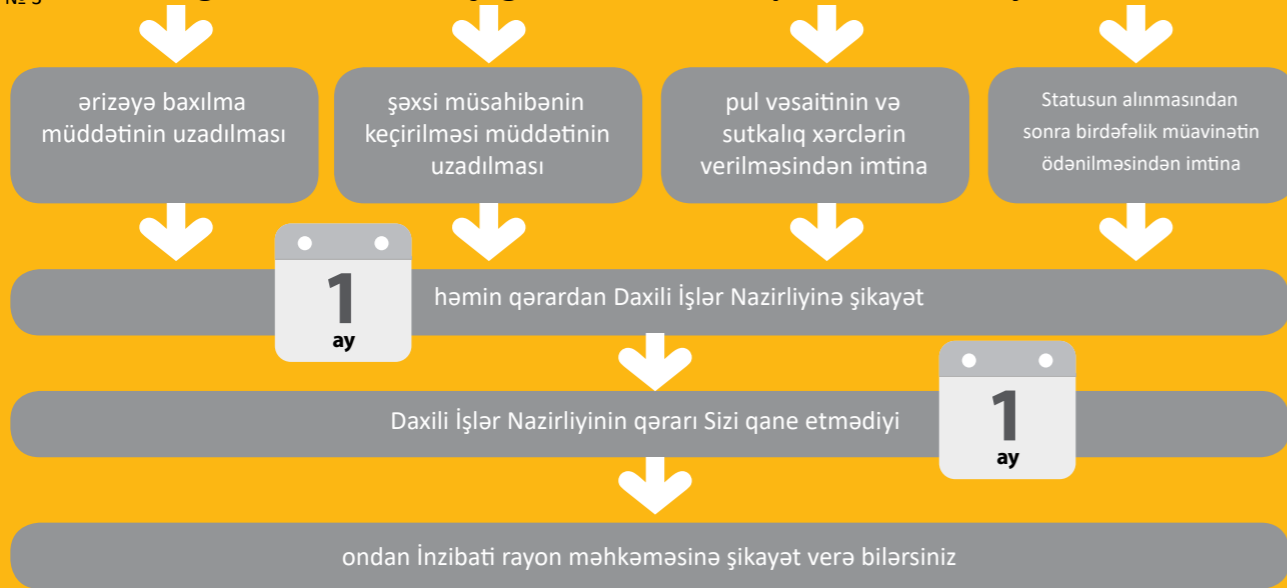




QƏRARLARIN MÜBAHİSƏLƏNDİRİLMƏSİ VƏ ŞİKAYƏT EDİLMƏSİ QAYDASI

Sxem
№ 3

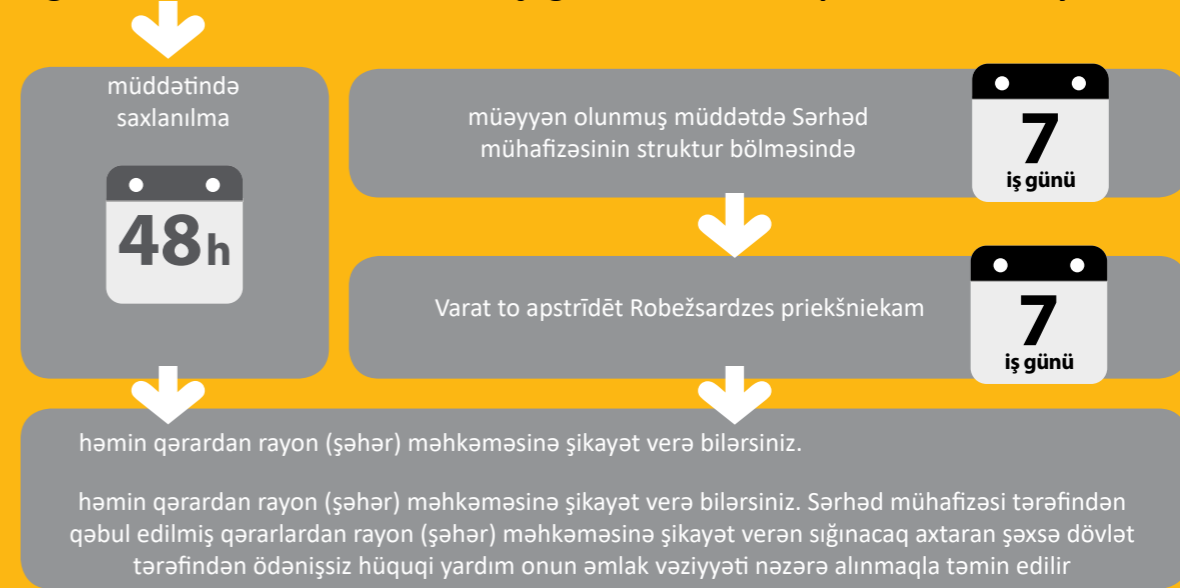
Əgər Siz VMİI-nin aşağıdakılar barədə qərarı ilə razı deyilsinizsə:



* Daxili İşlər Nazirliyinin qərarından İnzibati rayon məhkəməsinə şikayət verildiyi zaman dövlətin təmin etdiyi ödənişsiz hüquqi yardım göstərilir

Sxem
№ 4

Əgər Siz Sərhəd mühafizəsinin aşağıdakılar barədə qərarı ilə razı deyilsinizsə:



* Dövlət havayi hüquqi yardım edir sarhad xidmatinin raisinin gərarından şəhər məhkəməsinə

QƏRARLARIN MÜBAHİSƏLƏNDİRİLMƏSİ VƏ ŞİKAYƏT EDİLMƏSİ QAYDASI

Sizin işinizdə qaçqın statusunun və ya alternativ statusun alınmasından sonra müavinətin ödənilməsinə dair qərarlar Dövlət

Əgər Siz DSSA-nın aşağıdakı qərarı ilə

↓
qaçqın statusunun və ya alternativ statusun alınmasından sonra müavinətin ödənilməsindən

↓
Həmin qırarı Rifah Nazirliyinə şikayət verə bilərsiniz

1
ay

↓
Rifah Nazirliyinin də qərarı Sizi qane etməzsə,

1
ay

↓
Həmin qırarı İnzibati rayon məhkəməsinə şikayət verə bilərsiniz.

ÖDƏNİŞSİZ HÜQUQI YARDIM



Kifayət qədər maliyyə vəsaitiniz olmadıqda, Siz dövlət tərəfindən təmin edilən ödənişsiz hüquqi yardım istəmək və almaq hüququna maliksiniz



Dövlət, hüquqi yardımı bir iş çərçivəsində aşağıdakı həcmdə təmin edir:

- məhkəmədən kənar mərhələdə və ya məhkəmə icraatı mərhələsində beş saatdan çox olmayan hüquqi məsləhətləşmə ilə;
- məhkəmədən kənar mərhələdə və ya məhkəmə icraatı mərhələsində beş ədəddən artıq olmayan prosesual sənədlərin tərtib edilməsi ilə;
- məhkəmədə 40 saatdan çox olmayan müddətdə təmsil olunma ilə.

ÖDƏNİŞSİZ HÜQUQI YARDIMIN SORĞU EDİLMƏSİ QAYDASI



Hüquqi yardım almaq üçün Sizin tərəfinizdən yazılı sorğu – doldurulmuş anket təqdim etmək lazımdır. Burada Siz özünüz haqqında, yəni şikayət etmək istədiyiniz qərar, sərbəst maliyyə vəsaitiniz olmadığı üçün dövlət tərəfindən təmin edilən ödənişsiz hüquqi yardım istəyiniz barədə məlumat verməlisiniz. (Anketlər bir neçə dilə tərcümə olunmuşdur və Siz anladığınız hesab edilən dildə anket tələb edə bilərsiniz)



VMii

Saxlanılmadığınız təqdirdə,

anketi VMii-yə təqdim etməlisiniz ki, o da anketi Hüquqi Yardım Administrasiyasına göndərəcək və Sizi hüquqi yardım göstərəcək şəxslə əlaqələndirmək üçün tərcüməçi ilə təmin edəcəkdir



Hüquqi yardım Administrasiyası Sizə hüquqi nümayəndə təyin etdikdə, o, Sizinlə görüşün harada və nə vaxt keçiriləcəyinə dair VMii-ni məlumatlandıracaq ki, VMii Sizinlə ünsiyyət yaratmaq üçün tərcüməçi cəlb etsin.



Əgə Siz saxlanmışınızsa,
bu cür anketi Sərhəd mühafizəsinə verməlisiniz.



Sərhəd mühafizəsinin saxlanmanıza dair qərarından rayon (şəhər) məhkəməsinə şikayət verə bilərsiniz. Bu cür qərarlardan şikayət vermək üçün Sizə dövlət tərəfindən təmin edilən hüquqi yardım və hüquqi nümayəndə ilə ünsiyyət qurmaq üçün tərcüməçi xidmətlərindən yararlanmaq haqqı verilir.



VMii-nin statusun verilməsi və ya verilməsindən imtina barəsində qərarından Siz saxlanıldığınız yerin ünvanı üzrə İnzibati rayon məhkəməsinə şikayət verə bilərsiniz. Sorğunuz üzrə dövlət tərəfindən təmin edilən hüquqi yardımın göstərilməsi üçün nümayəndənin təyin olunmasını Sərhəd mühafizəsi təşkil edəcəkdir.

STATUS ALDIQDAN SONRA

Qaçqın statusu:

• Sizə mənşə ölkəniz istisna olmaqla, bütün ölkələrdə keçərlil olacaq səyahət sənədi (pasport) veriləcəkdir

Latviyada verilmiş səyahət sənədini aldıqdan sonra Sizdə olan xarici dövlətdə Sizə verilmiş şəxsiyyətinizi təsdiq edən sənədləri və səyahət sənədlərini VMİİ-yə təhvil verməlisiniz.

İlk səyahət sənədi və daimi yaşayış icazəsi Sizə ödənişsiz olaraq veriləcəkdir.

• Sizə hər beş ildən bir VMİİ-də qeydiyyatda alınmalı olan daimi yaşayış icazəsi veriləcək

Latviyada etibarlı daimi yaşayış icazəsi Latviyada məhdudiyətsiz işləmək hüququ verir.

• Xarici ölkədə olan ailə üzvlərinizə qovuşmaq hüququnuz olacaq

Qaçqının ailə üzvlərinə daimi yaşayış icazəsi verilir, alternativ status almış şəxsin ailə üzvlərinə isə müvəqqəti yaşayış icazəsi alternativ status almış şəxsə verilən həmin icazənin müddəti qədər verilir.

• kifayət qədər maliyyə vəsaitiniz olmadığı halda, Siz birdəfəlik maliyyə dəstəyi (birdəfəlik dəstək) və yaşayış xərclərini ödəmək üçün müavinət (müavinət) almaq hüququna maliksiniz; qaçqın müavinəti 10 ay, alternativ status almış şəxs isə 7 ay almaq hüququna malikdir

Alternativ status:

• əvvəlki yaşayış ölkəsi tərəfindən verilən səyahət sənədini əldə edə bilmirsinizsə, Sizə səyahət sənədi (pasport) veriləcək

• JSizə müvəqqəti yaşayış icazəsi veriləcək. Latviyada olma müddətini uzatmaq üçün Siz hər il, müvəqqəti yaşayış icazəsinin müddətinin bitməsindən bir ay əvvəl, Sizə müvəqqəti yaşayış icazəsinin yenidən verilib-verilməyəcəyini qiymətləndirəcək olan VMİİ-yə müraciət etməlisiniz.

• Latviyada iki il yaşadıqdan sonra xarici ölkədə olan ailə üzvlərinizə qovuşmaq hüququnuz olacaq

Böyük adam üçün birdəfəlik dəstəyin məbləği 278,00 Avro, yetkinlik yaşına çatmamış şəxs üçün isə 194,00 Avro, ər-arvad olduğunuz halda isə biriniz üçün 278,00 Avro, digəriniz üçün 194,00 Avro təşkil edir ki, buna dair öz aranızda razılışib ərizələrinizdə göstərməlisiniz.

Bu dəstəyi VMİİ ödəyir.

Böyük adam üçün birdəfəlik dəstəyin məbləği ayda 139,00 Avro, yetkinlik yaşına çatmamış şəxs üçün isə 97,00 Avro, ər-arvad olduğunuz halda isə biriniz üçün 139,00 Avro, digəriniz üçün 97,00 Avro təşkil edir ki, buna dair öz aranızda razılışib ərizələrinizdə göstərməlisiniz.

Bu dəstəyi DSSA ödəyir.

Birdəfəlik dəstək və/və ya müavinət almaq imkanına malik olsanız, Latviyanın istənilən kredit təşkilatında və ya Latviyanın poçt şöbəsində şəxsi hesab açmalısınız Yetkinlik yaşına çatmamış şəxsə çatacaq birdəfəlik dəstək və/və ya müavinət onun qanuni nümayəndəsinin hesabına köçürülür. Daha ətraflı məlumat almaq və ya ərizənin hazırlanmasında kömək lazım olduqda, Siz müvafiq müəssisəyə (və ya Mərkəzə) və ya sosial mentora müraciət edə bilərsiniz

Birdəfəlik dəstək almaq üçün qaçqın statusu və ya alternativ status verilməsi barədə qərar qəbul edildiyi gündən etibarən bir ay ərzində Siz şəxsən DSSA-na ərizə ilə müraciət etməlisiniz.

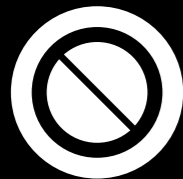
Müavinət almaq üçün Siz qaçqın statusunun və ya alternativ statusun verildiyi gündən etibarən 12 ay müddətində DSSA-na ərizə ilə müraciət etməlisiniz. İstər birdəfəlik dəstəyin, istərsə də müavinətin alınmasına dair ərizədə Siz birdəfəlik dəstək və ya müavinət tələb edən hər bir şəxs üçün sərəncamınızda olan pul vəsaitinin Latviyada müəyyən edilmiş minimum əmək haqqından çox olmadığını təsdiqləməlisiniz.

Hər şəxsə 15 yaşından dövlət tərəfindən müəyyən edilmiş pensiya yaşına qədər müavinət aşağıdakı hallarda verilir:

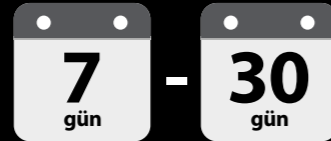
-şəxs işləyir;

-şəxs işləmir, Dövlət Məşğulluq Agentliyində qeydiyyatda alınıb, işsiz və yaxud iş axtarışında olan şəxs statusuna malikdir və o, işsiz və ya iş axtarışında olan şəxs vəzifələrini yerinə yetirir, o cümlədən dövlət dilinin mənimsənilməsi proqramlarına qoşulur (əgər şəxs I və ya II qrup əlilliyə malikdirsə və ya Latviyanın təhsil müəssisəsində gündüz növbəsində təhsil alırsa, Dövlət Məşğulluq Agentliyində qeydiyyatdan keçməyə gərək yoxdur)

QƏTI MƏNFI QƏRAR



Əgər Sizə qaçqın statusu və ya alternativ status verilməsindən imtina edilibsə (VMİİ-nin və yaxud VMİİ-nin qərarından məhkəməyə şikayət verdiyiniz təqdirdə, məhkəmənin qərarı) və Sizin Latviyada qalmaq üçün başqa qanuni əsasınız yoxdursa, Sizə ölkəni tərk etmək haqqında sərəncam veriləcək və ya ölkədən məcburi çıxarılma haqqında qərar qəbul ediləcəkdir.



Ölkəni tərk etmək haqqında sərəncamın icrası üçün 7 gündən 30 günədək olan müddət müəyyən etmək olar. Siz ölkəni tərk etmək haqqında sərəncamda müəyyən edilmiş son tarixədək ölkəni tərk edə bilərsiniz. Yaşadığınız ölkəyə könüllü olaraq qayıtmaq üçün Beynəlxalq Miqrasiya Təşkilatı tərəfindən həyata keçirilən program üzrə dəstək almaq üçün müraciət etmək hüququna maliksiniz.

FAYDALI ƏLAQƏ MƏLUMATLARI



Pilsonības un migrācijas
lietu pārvalde

Vətəndaşlıq və Miqrasiya İşləri

Çiekurkalna 1-ci xətt, 1, k-3,
Riqa, LV-1026,
Məlumat üçün əlaqə nömrəsi: (+371)
67588675

Faks: (+371) 67829825,
E-poçt: pmlp@pmlp.gov.lv
www.pmlp.gov.lv
facebook.com/leM.PMLP
twitter.com/leM_PMLP

Müsahibə kabinet
Sığınacaq işləri üzrə şöbə
Stabu küç., 89, Riqa,
LV-1009

Sığınacaq axtaran şəxslərin
yerləşdirilməsi Mərkəzi,
Mutsenieki, Ropaj vilayəti,
LV-2137



Valsts robežsardze

Dövlət sərhəd mühafizəsi

Baş idarə
Rudolf küçəsi, 5, Riqa, LV-1012
Tel.: (+371) 67075617,
(+371) 67075739,,
Faks: (+371) 67075600,
E-poçt: robezsardze@rs.gov.lv
www.rs.gov.lv

Dövlət Sərhəd Mühafizəsi
İdarəsinin Dauqavpils
İdarəsinin
Saxlanılan əcnəbilərin yerləşdirilməsi
Mərkəzi
A. Pumpur küçəsi, 105 B, Dauqavpils,



Juridiskās Palīdzības
Hüquqi Yardım Administrasiyası
Pils meydanı, 4, Riqa, LV-1050
Məlumat üçün ödənişsiz əlaqə
nömrəsi:

E-poçt: jpa@jpa.gov.lv
www.jpa.gov.lv

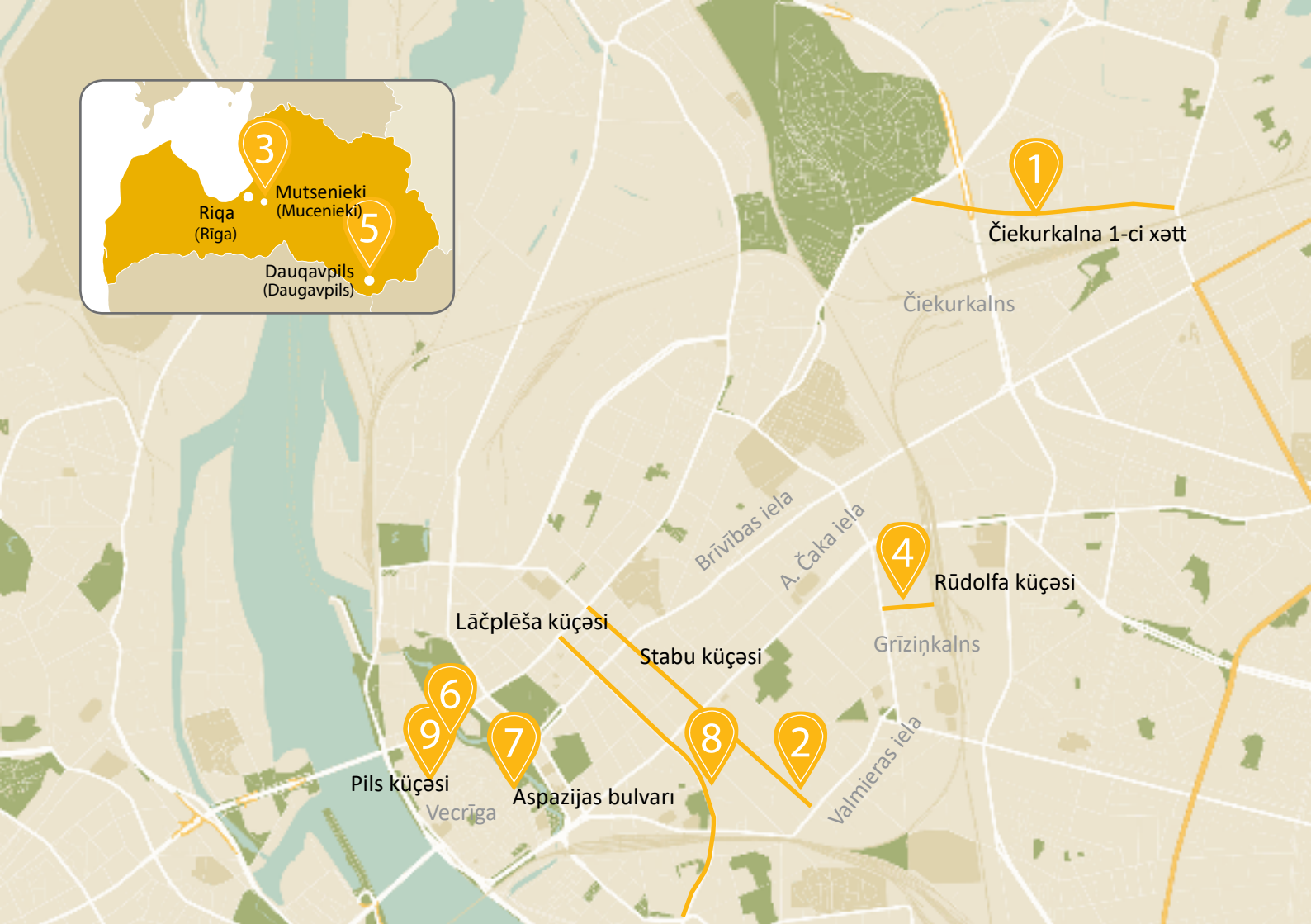


Sabiedrības integrācijas
Cəmiyyətin İntegrasiyası Fondu
Aspaziyas Bulvarı, 24, 3-cü mərtəbə,
Riqa, LV-1050

Tel.: (+371) 67078226 (LV, ENG, RUS)
E-poçt: info@sif.gov.lv
www.sif.gov.lv

facebook.com/Sabiedribasintegracijas-
fonds-1473806282831644/
facebook.com/Society-Integration-
Foundation-619832468031137/
twitter.com/siflv





Čiekurkalna 1-ci xāts

Čiekurkalns



Rūdolfa kūčesi

Grīziņkalns



Stabu kūčesi



Aspazijas bulvaris



Lāčplēša kūčesi



Pils kūčesi

Vecrīga