



Pilsonības un migrācijas
lietu pārvalde

2016.GADA PUBLISKAIS PĀRSKATS

Rīga, 2017

SATURS

PAMATINFORMĀCIJA	2
Iestādes juridiskais statuss, funkcijas un uzdevumi	2
Iestādes uzdevumi	3
Darbības virzieni un mērķi	5
Pārskata gada galvenie uzdevumi	5
FINANŠU RESURSI UN DARBĪBAS REZULTĀTI.....	6
Darbības stratēģijā plānotās galvenās aktivitātes un darbības rezultāti.....	7
Migrācija un patvērumš.....	7
Personu tiesiskais statuss.....	16
Iedzīvotāju uzskaitē un informācijas sistēmu funkcionalitāte	22
Personu apliecināšā un ceļošānas dokumenti	27
Īstenoto projektu rezultāti	29
Informācija par pakalpojumiem	31
Elektroniskie pakalpojumi	33
Starpiestāžu pakalpojumi	33
Informācija par PMLP vadības un darbības uzlabošānas sistēmām efektīvas darbības nodrošināšanai	33
PERSONĀLS UN STRUKTURĀLĀS REFORMAS	34
KOMUNIKĀCIJA AR SABIEDRĪBU	36
NĀKAMĀ GADA PLĀNOTIE PASĀKUMI	37
Nākamā gada plānotie projekti.....	38
Nākamā gada plānotie pēfījumi.....	39

ĪESTĀDES JURIDISKAIS STATUSS, FUNKCIJAS UN UZDEVUMI

Pilsonības un migrācijas lietu pārvalde (PMLP) ir iekšlietu ministra pārraudzībā esoša iestāde, kas darbojas saskaņā ar Latvijas Republikas Ministru kabineta apstiprināto "Pilsonības un migrācijas lietu pārvaldes nolikumu" (2006.gada 3.oktobra noteikumi Nr.811).

PMLP tika izveidota 1991.gada 19.aprīlī.¹ 1992.gada 2.janvārī tā tika iekļauta Tieslietu ministrijas sastāvā, bet no 1993.gada 3.augusta – Iekšlietu ministrijas pakļautībā.

PMLP savas kompetences ietvaros īsteno valsts migrācijas un patvēruma politiku, nosaka personu tiesisko statusu, veic iedzīvotāju uzskaiti valstī, izsniedz ceļošanas un personu apliecinošus dokumentus.

PMLP juridiskā adrese: Čiekurkalna 1.līnija 1, k-3, Rīga, LV-1026.



¹ Latvijas Republikas Ministru Padomes 1991. gada 19. aprīļa lēmums Nr.108.

Migrācijas un patvēruma jomā PMLP nodrošina šādu uzdevumu izpildi:

- izstrādā un pilnveido tiesību aktus migrācijas un patvēruma jomā;
- analizē migrācijas un patvēruma procesus Latvijā un citu valstu pieredzi migrācijas jautājumu risināšanā;
- kontrolē ārzemnieku ieceļošanu un uzturēšanos Latvijā;
- sadarbojas ar starptautiskām organizācijām un nevalstiskām organizācijām, kā arī citu valstu migrācijas dienestiem;
- lemj par ielūgumu, vīzu, uzturēšanās atļauju un Eiropas Savienības (ES) dalībvalstu, Eiropas Ekonomikas zonas valstu un Šveices Konfederācijas pilsoņu reģistrācijas apliecību izsniegšanu un anulēšanu, kā arī nodarbinātības tiesību piešķiršanu un anulēšanu ārzemniekiem;
- sniedz nacionālās un VISION (Visa Inquiry Open-Border Network (Vīzu konsultāciju tīkls)) konsultācijas citām Šengenas līguma dalībvalstīm atbilstoši Kopējai konsulārajai instrukcijai;
- savas kompetences ietvaros iekļauj un aktualizē ziņas Šengenas informācijas sistēmā;
- lemj par izbraukšanas rīkojumu un lēmumu par piespiedu izraidīšanu izsniegšanu, atcelšanu vai to izpildes atlikšanu;
- atbilstoši kompetencei izskata jautājumus un pieņem lēmumus par ieceļošanas aizlieguma noteikšanu, atcelšanu vai samazināšanu;
- savas kompetences ietvaros piedalās patvēruma meklētāju uzņemšanas procesā un nodrošina patvēruma meklētāju izmitināšanu;
- savas kompetences ietvaros lemj par starptautiskās aizsardzības piešķiršanu, izskata patvēruma meklētāju iesniegumus un lemj par pabalsta piešķiršanu bēgļiem un personām, kurām piešķirts alternatīvais statuss;
- sadarbībā ar citām valsts institūcijām, pašvaldību institūcijām un nevalstiskajām organizācijām nodrošina bēgļu un personu, kurām piešķirts alternatīvais statuss, adaptāciju;
- lemj par repatrianta statusa piešķiršanu, piešķir pabalstus repatriantiem, kā arī veic ar repatriantu adaptāciju saistītos pasākumus.

Personu tiesiskā statusa jomā PMLP nodrošina šādu uzdevumu izpildi:

- izstrādā un pilnveido tiesību aktus personu tiesiskā statusa jomā;
- lemj par personu piederību Latvijas pilsoņu, Latvijas nepilsoņu vai bezvalstnieku kopumam, izņemot gadījumus, ja par piederību Latvijas pilsoņu kopumam lemj Saeima vai Ministru kabinets;
- izskata personu iesniegumus par uzņemšanu Latvijas pilsonībā naturalizācijas kārtībā un sagatavo iesniegšanai Ministru kabinetā tiesību aktu projektus par Latvijas pilsonības piešķiršanu naturalizācijas kārtībā vai pieņem lēmumu par naturalizācijas atteikumu;
- organizē Latvijas Republikas Satversmes pamatnoteikumu, valsts himnas teksta, Latvijas vēstures zināšanu pārbaudes materiālu un latviešu valodas prasmes pārbaudes materiālu izstrādi personām, kuras pretendē uz Latvijas pilsonību naturalizācijas kārtībā, un nodrošina nepieciešamo mācību palīg līdzekļu un metodisko līdzekļu sagatavošanu;

- pārbauda to personu Latvijas Republikas Satversmes pamatnoteikumu, valsts himnas teksta un Latvijas vēstures zināšanas, kā arī latviešu valodas prasmi, kuras pretendē uz Latvijas pilsonību naturalizācijas kārtībā;
- organizē solījuma par uzticību Latvijas Republikai došanas un parakstīšanas svinīgās ceremonijas;
- izskata personu iesniegumus par atteikšanos no Latvijas pilsonības, pieņem lēmumu par personas atzīšanu par Latvijas pilsonību zaudējušu vai par atteikumu atzīt personu par Latvijas pilsonību zaudējušu;
- izskata pārbaudes lietas par Latvijas pilsonības atņemšanu, pieņem lēmumu izbeigt pārbaudes lietu vai atņemt Latvijas pilsonību;
- izskata personu iesniegumus par Latvijas pilsonības atjaunošanu, pieņem lēmumu par Latvijas pilsonības atjaunošanu vai atteikumu atjaunot Latvijas pilsonību;
- izskata jautājumus un pieņem lēmumus par Latvijas nepilsoņa un bezvalstnieka statusa zaudēšanu;
- izskata pieprasījumus par personu tiesiskā statusa pārbaudi un sniedz atzinumus par atgriešanās apliecību izsniegšanu;
- izskata personu iesniegumus par politiski represētās personas statusa piešķiršanu un pieņem lēmumu par politiski represētās personas statusa piešķiršanu vai atteikumu piešķirt politiski represētās personas statusu.

Personu apliecinošu dokumentu jomā PMLP nodrošina šādu uzdevumu izpildi:

- izstrādā un pilnveido tiesību aktus personu apliecinošu dokumentu jomā;
- izsniedz personu apliecinošus un ceļošanas dokumentus (pases un personas apliecības) Latvijas pilsoņiem, Latvijas nepilsoņiem, bēgļiem, personām, kurām piešķirts alternatīvais statuss, ārvalstniekiem un bezvalstniekiem, kuri saņēmuši atļauju uzturēties Latvijā;
- sagatavo priekšlikumus jaunu personu apliecinošu dokumentu ieviešanai vai esošo nomaiņai, nodrošinot Latvijas personu apliecinošo un ceļošanas dokumentu atbilstību starptautiskajiem standartiem;
- uzskaita personu apliecinošos un ceļošanas dokumentus;
- izsniedz politiski represēto personu apliecības;
- aktualizē informāciju par personu apliecinošiem dokumentiem FADO (*False and Authentic Documents Online (Viltoto un autentisko dokumentu reģistrs)*) datu bāzē.

Iedzīvotāju uzskaites jomā PMLP nodrošina šādu uzdevumu izpildi:

- izstrādā un pilnveido tiesību aktus iedzīvotāju uzskaites jomā;
- reģistrē personas Iedzīvotāju reģistrā un pārbauda reģistrējamo personu sniegtās ziņas, aktualizē un apstrādā Iedzīvotāju reģistrā iekļautās ziņas;
- uztur un pilnveido personu uzskaites dokumentu arhīvu (Iedzīvotāju reģistra pirmuzskaites lietu arhīvu un Personu lietu arhīvu);
- uztur un pilnveido PMLP pārziņā esošās valsts informācijas sistēmas:
 - Civilstāvokļu aktu reģistrācijas informācijas sistēma;
 - Darba atļauju reģistrs;
 - Elektronisko dokumentu arhīvs;

- Iedzīvotāju reģistrs;
 - Ielūgumu reģistrs;
 - Izraidīto ārzemnieku un ieceļošanas aizliegumu reģistrs;
 - Nacionālā vīzu informācijas sistēma;
 - Patvēruma meklētāju reģistrs;
 - Personu apliecinošu dokumentu informācijas sistēma;
 - Pilsonības iegūšanas un zaudēšanas informācijas sistēma;
 - Uzturēšanās atļauju reģistrs;
 - Vēlētāju reģistrs;
 - Vīzu reģistrs;
- nodrošina Vēlētāju reģistrā iekļauto ziņu apstrādi, vēlēšanu sarakstu pārbaudi, paziņojumu sagatavošanu nosūtīšanai un vēlētāju sarakstu sagatavošanu un izsniegšanu vēlēšanu komisijām vēlēšanu un tautas nobalsošanu sekmīgai norisei;
 - auditē PMLP pārziņā esošās informācijas sistēmas un administrē to lietotājus;
 - slēdz līgumus un starpresoru vienošanās par ziņu sniegšanu no Iedzīvotāju reģistra;
 - nodrošina elektronisko pakalpojumu administrēšanu, pilnveidošanu un lietotāju apmācības;
 - sniedz fiziskām personām, komersantiem, pašvaldībām un valsts pārvaldes institūcijām nepieciešamās ziņas.

DARBĪBAS VIRZIENI UN MĒRĶI

PMLP mērķis ir nodrošināt efektīvu valsts politikas īstenošanu migrācijas un patvēruma, personu tiesiskā statusa, iedzīvotāju uzskaites un personu apliecinošu dokumentu jomā un publisko pakalpojumu sniegšanu saskaņā ar labas pārvaldības principiem.

PMLP īsteno šādus **darbības virzienus**:

- **Migrācija un patvērums;**
- **Personu tiesiskais statuss;**
- **Iedzīvotāju uzskaites un informācijas sistēmu funkcionalitāte;**
- **Personu apliecinoši un ceļošanas dokumenti.**

Darbības virzienus īsteno Valsts budžeta programmas „11.01.00 Pilsonības un migrācijas lietu pārvalde” un „70.06.00 Eiropas migrācijas tīkla (EMT) projektu un pasākumu īstenošana” ietvaros.

PĀRSKATA GADA GALVENIE UZDEVUMI

- migrācijas un patvēruma, tiesiskā statusa, personu apliecinošu dokumentu un iedzīvotāju uzskaites jomas reglamentējošo tiesību aktu un attīstības plānošanas dokumentu projektu izstrāde, saskaņošana un tālāka virzība, kā arī pētījumu izstrāde un informācijas apkopošana politikas veidotāju vajadzībām;
- PMLP pārziņā esošo informācijas sistēmu izstrāde, attīstība, pilnveidošana un uzturēšana;

- kvalitatīva migrācijas un patvēruma jomas interešu pārstāvība starptautiskajās organizācijās un ES institūcijās, tai skaitā dalība Eiropas Patvēruma atbalsta biroja (EPAB) valdes darbā un EPAB nacionālā kontaktpunkta uzdevumu izpilde un EMT Latvijas kontaktpunkta darbība saskaņā ar EMT 2016. gada darba programmu;
- pakalpojumu pieejamības un kvalitātes uzlabošana, procedūru pilnveidošana un administratīvās kapacitātes stiprināšana.

FINANŠU RESURSI UN DARBĪBAS REZULTĀTI

Valsts budžeta finansējums un tā izlietojums				
Nr.p.k.	Finansiālie rādītāji	Iepriekšējā gadā (faktiskā izpilde)	Pārskata gadā	
			apstiprināts likumā	faktiskā izpilde
1.	Finanšu resursi izdevumu segšanai (kopā)	17 050 279	17 568 606	16 953 279
1.1.	dotācijas	16 617 661	16 970 770	16 411 970
1.2.	maksas pakalpojumi un citi pašu ieņēmumi	136 392	265 294	230 299
1.3.	ārvalstu finanšu palīdzība	109 464	101 706	80 190
1.4.	Transferti	186 762	230 836	230 820
2.	Izdevumi (kopā)	17 082 807	17 571 455	16 944 551
2.1.	uzturēšanas izdevumi (kopā)	15 626 069	15 766 176	15 308 760
2.1.1.	kārtējie izdevumi	15 351 953	15 087 644	14 881 737
2.1.2.	procentu izdevumi			
2.1.3.	subsīdijas, dotācijas un sociālie pabalsti	211 148	508 394	278 401
2.1.4.	kārtējie maksājumi Eiropas Kopienas budžetā un starptautiskā sadarbība	62 968	59 632	59 632
2.1.5.	uzturēšanas izdevumu transferti		110 506	88 990
2.2.	izdevumi kapitālieguldījumiem	1 456 738	1 805 279	1 635 791

MIGRĀCIJA UN PATVĒRUMS

Darbības virziena prioritāte: *Nodrošināt pēctecīgu valsts migrācijas politikas izstrādi, īstenošanu un Latvijas interesēm atbilstošas ārzemnieku ieceļošanas sistēmas pilnveidošanu, kas vērsta uz valsts ekonomisko izaugsmi.*

Migrācijas jautājums ir kļuvis aktuāls gan nacionālajā, gan ES darba kārtībā, īpaši ņemot vērā situāciju migrācijas jomā Vidusjūras reģionā, kuras ietvaros liela nozīme tika piešķirta iekšējās solidaritātes pasākumiem, dalībvalstīm izvērtējot iespēju īstenot bēgļu pārvietošanas aktivitātes ES iekšienē. Paredzamo patvēruma meklētāju skaitu nav iespējams precīzi prognozēt, jo tas ir atkarīgs no globāliem patvēruma meklētāju plūsmas izraisošiem faktoriem – politiskās situācijas patvēruma meklētāju izcelsmes valstī, personu ceļojuma maršruta izvēles, kā arī no ES dalībvalstu saistībām, kas izriet no ES Tiesas spriedumos noteiktā, ka katrai dalībvalstij ir pienākums nodrošināt tādu patvēruma procedūru, kas ir spējīga reaģēt uz strauju patvēruma meklētāju pieplūdumu. Ņemot vērā ES 2015.gadā skārušo migrācijas krīzi, kas izraisīja būtisku ieceļojošo personu skaita pieaugumu un prasīja izstrādāt jaunu pieeju patvēruma jautājumu risināšanai, Latvija atbilstoši Eiropas Padomes lēmumiem uzņēmās laikā līdz 2017.gada otrajai pusei brīvprātīgi pārvietot un uzņemt 531 personu, kurām nepieciešama starptautiskā aizsardzība. Atbilstoši Rīcības plānā personu, kurām nepieciešama starptautiskā aizsardzība, pārvietošanai un uzņemšanai Latvijā noteiktajam PMLP ir atbildīga par patvēruma meklētāju izmitināšanu un tās laikā likumdošanā paredzēto tiesību nodrošināšanu un iesniegumu par bēgļa vai alternatīvā statusa piešķiršanu izskatīšanu un lēmumu pieņemšanu, kā arī atbalsta sniegšanu pasākumos, kas vērsti uz patvēruma meklētāju, bēgļu un personu ar alternatīvo statusu integrāciju laikā, kad viņi uzturas patvēruma meklētāju izmitināšanas centrā. 2016.gadā pārvietošanas programmas ietvaros pārvietotas 169 personas. Līdz ar jaunā Patvēruma likuma spēkā stāšanos Patvēruma lietu nodaļa (turpmāk – PLN) uzsāka jaunas funkcijas veikšanu – patvēruma meklētāju intervēšanu par patvēruma iesnieguma būtību (*iepriekš to veica Valsts robezsardzes amatpersonas*). Atbilstoši jaunajam Patvēruma likumā, kas stājās spēkā 2016.gada 19.janvārī, ietvertajam pilnvarojumam izstrādāti un virzīti pieņemšanai sekojoši Ministru kabineta noteikumi – 2016.gada 28.jūnija noteikumi Nr.409 “Noteikumi par patvēruma meklētāja, bēgļa un personas, kurai piešķirts alternatīvais statuss, iesniegumu par valsts nodrošinātas juridiskās palīdzības pieprasījumu”; 2016.gada 14.jūnija noteikumi Nr.367 “Noteikumi par pārvietošanas dokumentu personai, kurai piešķirta pagaidu aizsardzība”; 2016.gada 12.jūlija noteikumi Nr.449 “Noteikumi par patvēruma meklētāja uzturam un dienasnaudas izmaksai paredzēto izdevumu apmēru un segšanas kārtību”; 2016.gada 26.jūlija noteikumi Nr.489 “Patvēruma meklētāju izmitināšanas centra iekšējās kārtības noteikumi”; 2016.gada 12.jūlija noteikumi Nr.457 “Noteikumi par pabalstu bēglim un personai, kurai piešķirts alternatīvais statuss”; 2016.gada 12.jūlija noteikumi Nr.456 “Patvērumu meklētāju reģistra noteikumi”.

Lai nodrošinātu ar Ministru kabineta 2015.gada 2.decembra rīkojumu Nr.759 apstiprinātajā Rīcības plānā personu, kurām nepieciešama starptautiskā aizsardzība, pārvietošanai un uzņemšanai paredzēto pasākumu realizāciju tika sagatavots:

- likumprojekts “Grozījumi Patvēruma likumā”, kas cita starpā paredzēja, ka pabalsta bēglim un personai ar alternatīvo statusu izmaksas funkcija no PMLP nododama Labklājības ministrijai. Vienlaikus, lai nodrošinātu pastāvīgas dzīves uzsākšanai nepieciešamo finanšu līdzekļu pieejamību uzreiz pēc starptautiskā aizsardzības statusa saņemšanas, likumprojekts paredz, ka minētās personas varēs saņemt vienreizējo finansiālo atbalstu, kuru izmaksās PMLP. Lai nodrošinātu vienreizējā finansiālā atbalsta un pabalsta izmaksu atbilstoši jaunai kārtībai, 2016. gadā sadarbībā ar Labklājības ministriju tika uzsākts darbs pie attiecīgo Ministru kabineta noteikumu projekta izstrādes. Paredzams, ka Ministru kabineta noteikumi “Vienreizējā finansiālā atbalsta un pabalsta apmērs, to piešķiršanas, izmaksas, izmaksas apturēšanas un pārtraukšanas nosacījumi” stāsies spēkā 2017.gada 1.jūnijā;
- sagatavoti un pieņemti grozījumi Ministru kabineta 2012.gada 21.februāra noteikumos Nr.133, kas paredz, ka bēglis un persona, kurai piešķirts alternatīvais statuss, ir atbrīvota no valsts nodevas samaksas par personu apliecinošu dokumentu izsniegšanu, ja to izsniedz pirmo reizi;
- Ministru kabineta noteikumu projekts “Noteikumi par pagaidu ieceļošanas dokumentu” (pieņemšana Ministru kabinetā paredzama līdz 2017.gada 1.jūnijam).

Lai nodrošinātu Rīcības plānā paredzēto pasākumu praktisku izpildi, kas saistīti ar personu pārcelšanu (*relocation*) un pārritināšanu (*resettlement*) PLN veica nacionālā kontaktpunkta funkcijas (informācijas aprites nodrošināšana starp visām procesā iesaistītajām pusēm, t.sk. citām ES dalībvalstīm, priekšpārbaūžu veikšana atlasītajiem patvēruma meklētājiem, kā arī lēmumu par bēgļa vai alternatīvā statusa piešķiršanu pieņemšanu 3 mēnešu laikā no datuma, kad personas pārvietotas uz Latvijas Republiku (*2x samazināts laika periods, kurā Pārvaldei jāpieņem lēmums par starptautiskās aizsardzības statusa piešķiršanu vai atteikumu to piešķirt*).

Legālās migrācijas jomā 2016.gada laikā ir veikts darbs pie vairāku Eiropas Savienības normatīvo aktu pārņemšanas Latvijas nacionālajos normatīvajos aktos, izstrādājot un virzot likumprojektu “Grozījumi Imigrācijas likumā”. Likumprojektā iekļautas Eiropas Parlamenta un Padomes 2014.gada 26.februāra direktīvas 2014/36/ES par trešo valstu valstspiederīgo ieceļošanas un uzturēšanās nosacījumiem nodarbinātības kā sezonas darbiniekiem nolūkā un Eiropas Parlamenta un Padomes 2014.gada 15.maija direktīvas 2014/66/ES par ieceļošanas un uzturēšanās nosacījumiem trešo valstu valstspiederīgajiem saistībā ar pārcelšanu uzņēmuma ietvaros prasības.

Lai pārņemtu iepriekš minētos normatīvos aktus, izstrādāti arī Ministru kabineta noteikumu projekti “Grozījumi Ministru kabineta 2010.gada 21.jūnija noteikumos Nr.564 “Uzturēšanās atļauju noteikumi””, “Grozījumi Ministru kabineta 2010.gada 21.jūnija noteikumos Nr.552 “Ielūgumu apstiprināšanas un uzaicinājumu noformēšanas kārtība””, kā arī “Grozījumi Ministru kabineta 2011.gada 30.augusta noteikumos Nr.676 “Vīzu noteikumi””.

2016.gada laikā turpināts darbs pie Konceptuālā ziņojuma par imigrācijas politiku izstrādes, veicot konsultācijas ar ziņojuma izstrādē iesaistītajām institūcijām, kā arī izstrādāts Informatīvais ziņojums par Imigrācijas likuma 23.panta pirmās daļas 3., 28., 29., 30. un 31.punktā paredzēto noteikumu īstenošanas gaitu un rezultātiem.

Turpināts strādāt pie elektronisko pakalpojumu “Ielūguma apstiprināšana vīzas pieprasīšanai”, “Izsaukuma apstiprināšana uzturēšanās atļaujas pieprasīšanai” un “Anketas iesniegšana

uzturēšanās atļaujas pieprasīšanai”, lai optimizētu PMLP darbu un samazinātu administratīvo slogu klientiem, kuri uzaicina ārzemniekus vai vēlas pieprasīt uzturēšanās atļaujas.

Saistībā ar šā brīža ģeopolitisko situāciju un lielo imigrantu plūsmu visā pasaulē, arī Latvijā palielinājies nelegālo migrantu skaits, kas tika novērots 2016.gadā. Ārzemniekam, kurš valstī uzturas nelikumīgi, bez derīgas vīzas vai uzturēšanās atļaujas, tiek dota iespēja labprātīgi atgriezties mītnes zemē, izņemot gadījumus, ja ārzemnieks rada bēgšanas risku vai apdraud valsts vai sabiedrisko drošību. Lai uzlabotu nelegālās migrācijas procesā iesaistīto iestāžu sadarbību un mazinātu administratīvo slogu, tai skaitā, finansīalos resursus, 2016.gadā tika izstrādāts iekšējais normatīvais akts, kas nosaka kārtību, kādā PMLP un Valsts robežsardzes amatpersonas saskaņā ar Imigrācijas likumā noteikto regulējumu izdod izbraukšanas rīkojumu vai pieņem lēmumu par ārzemnieka piespiedu izraidīšanu un apmainās ar informāciju Izraidīto ārzemnieku un ieceļošanas aizliegumu reģistrā par pieņemtajiem lēmumiem. Kā rezultātā informācijas aprīte un dokumentu saņemšana iestādēs norit ātrāk un efektīvāk.

Migrācijas krīzes laikā 2015.gadā Eiropas Savienībā tika aktīvi spriests, kā risināt tās radītās sekas un nepieļaut līdzīgas krīzes nākotnē. Viens no būtiskākajiem labi pārvaldītas migrācijas politikas stūrakmeņiem ir efektīva nelikumīgo migrantu atgriešanas politika. Viens no šķēršļiem veiksmīgai nelegālo imigrantu atgriešanai, bija derīga ceļošanas dokumenta, ko izdevusi izraidāmā trešās valsts pilsoņa mērķa valsts, neesamība. Dalībvalstis izraidāmajiem trešo valstu pilsoņiem, kuriem nav derīga ceļošanas dokumenta, jau līdz šim varēja izdot standarta ceļošanas dokumentu saskaņā ar iepriekš minēto Padomes ieteikumu. Tomēr praksē šāds dokuments tika izdots diezgan reti un ļoti problemātiska bija arī tā atzīšana no trešo valstu puses, kas saistīts ar dokumenta neapmierinošo drošības iezīmju un standartu līmeni un to, ka trešās valstis neatpazīst dokumentu. Lai risinātu visas iepriekšminētās problēmas Eiropas Komisija nāca klajā ar regulas projektu, kura mērķis ir izveidot vienotu Eiropas ceļošanas dokumentu, kuru izsniedz tiem trešo valstu pilsoņiem, attiecībā uz kuriem ir pieņemts lēmums par izraidīšanu un kuru rīcībā nav ceļošanai derīga dokumenta. Atšķirībā no līdz šim aktuālā Padomes ieteikuma regulā tiek noteikts ne vien minētā dokumenta veidols, bet arī drošības pazīmes un tehniskās specifikācijas. Regula nosaka, ka dokumentā tiks izmantoti tie paši drošības un tehniskie elementi, kas ir vienotās formas veidlapā vīzu uzlīmēšanai, ko dalībvalstis izsniedz personām, kuru rīcībā ir dalībvalsts neatzīti ceļošanas dokumenti. Pilnveidotajiem Eiropas ceļošanas dokumenta drošības elementiem un tehniskajām specifikācijām būtu jāveicina tas, ka trešās valstis atzīst minēto dokumentu, kā rezultātā uzlabotos nelikumīgo imigrantu atgriešanas efektivitāte. 2016.gada 17.novembrī ES Oficiālajā Vēstnesī tika publicēta Eiropas Parlamenta un Padomes Regula (ES) 20126/1953 par Eiropas ceļošanas dokumenta izveidi trešo valstu valstspiederīgo atgriešanai, kuri dalībvalstīs uzturas nelikumīgi, un ar ko atceļ Padomes 1994.gada 30.novembra ieteikumu. Regula jāpiemēro no 2017.gada 8.aprīļa. Ja līdz šim spēkā esošajiem Padomes ieteikumam bija rekomendējošs raksturs, regula obligāti jāpiemēro visām dalībvalstīm. Ievērojot minēto, PMLP 2016.gada nogalē uzsāka aktīvu darbību minētā izceļošanas dokumenta izveidei, izvērtējot arī nepieciešamību sagatavot nepieciešamos grozījumus Ministru kabineta 2011.gada 21.jūnija noteikumos Nr.454 “Noteikumi par ārzemnieka piespiedu izraidīšanu, izceļošanas dokumentu un tā izsniegšanu”.

Ar ES Padomes 2008. gada 14. maija lēmumu Nr.2008/381/EK izveidots Eiropas migrācijas tīkls, kura mērķis ir pildīt Eiropas Kopienas un dalībvalstu institūciju informācijas vajadzības, sniedzot aktuālu, objektīvu, uzticamu un salīdzināmu informāciju par migrācijas un patvēruma jomu, tādā veidā atbalstot Eiropas Savienības politikas veidošanu minētajās jomās. Eiropas migrācijas tīklu izmanto arī, lai sabiedrībai nodrošinātu informāciju par šiem jautājumiem. Tīklu veido Eiropas Komisija un dalībvalstu nozīmēti kontaktpunkti. Katrs kontaktpunkts izveido valsts migrācijas tīklu. Eiropas migrācijas tīkla Latvijas kontaktpunkts ir Pilsonības un migrācijas lietu pārvalde.

EMT mērķis ir nodrošināt Kopienas un dalībvalstu iestāžu un institūciju vajadzības pēc informācijas, sniedzot aktuālus, objektīvus, uzticamus un salīdzināmus datus par migrāciju un patvērumu, tādējādi atbalstot ES politikas veidošanu šajās jomās

Kontaktpunkts sagatavo izpētes darbus, kuru tēmas ir noteiktas attiecīgā gada darba programmā. Izpētes darbu tēmas ir saistītas ar trešo valstu pilsoņu migrācijas jomu. 2016.gada darba programmas ietvaros izstrādāti šādi izpētes darbi:

- “Personu, kurām ir atteikts piešķirt starptautisko aizsardzību, izraidīšana: izaicinājumi un prakse Latvijā”;
- “Pārmitināšana un humanitārās izmitināšanas programmas – Latvijas pieredze”;
- “Trešo valstu pilsoņu ģimenes atkalapvienošana – Latvijas pieredze”.

Izstrādāts Politikas ziņojums par migrācijas un patvēruma situāciju Latvijā 2015.gadā, tas publicēts un izplatīts EMT Latvijas kontaktpunkta sadarbības partneriem. Izstrādāts Pārskats par migrācijas un patvēruma struktūru Latvijā. Visi izpētes darbi, ziņojumi un pārskati pieejami EMT Latvijas kontaktpunkta mājaslapā www.emn.lv

Lai nodrošinātu ātru un efektīvu informācijas sniegšanu dalībvalstīm par aktuāliem ar migrācijas jomu saistītiem jautājumiem, EMT Latvijas kontaktpunkts ir nodrošinājis atbildes un 92 ad-hoc jautājumiem.

2016.gada 17. – 18. martā noorganizēts ekspertu semināru par valodas apguves un pilsoniskās integrācijas iespējām un prasībām, ar ko saskaras dažādas trešo valstu pilsoņu kategorijas citās valstīs. Pasākums tika rīkots sadarbībā ar EDSO Demokrātisko institūciju un cilvēktiesību biroju.

DARBĪBAS STRATĒGIJĀ NOTEIKTIE DARBĪBAS REZULTĀTI

Izskatītas imigrācijas un patvēruma meklētāju lietas	2016. gada plāns	Izpilde
Izsniegto uzturēšanās atļauju skaits	35 000	39 696

Pārskata gadā izsniegto uzturēšanās atļauju skaits salīdzinājumā ar iepriekšējā gada rezultātiem ir nedaudz samazinājies, tomēr tas pārsniedz 2016.gadam plānotos rezultātus (tika plānots izsniegt 35 000 uzturēšanās atļaujas). Darbības rezultāta rezultatīvais rādītāja izpildes plāna

Uzturēšanās atļauja ir dokuments, kas ārvalstniekam dod tiesības uzturēties Latvijas Republikā noteiktu laiku (ilgāk par 90 dienām kalendārā pusgada laikā). Pastāv divu veidu uzturēšanās atļaujas – termiņuzturēšanās atļaujas (TUA) un pastāvīgās uzturēšanās atļaujas (PUA).

novirze saistīta ar to, ka palielinājies ārzemju studentu skaits un nodarbināto ieceļotāju skaits Latvijā. Daļa palielinājuma saistīta ar to, ka personām, kas iepriekšējā pārskata periodā ieceļojuši Latvijā, mainījies pamatojums uzturēšanās atļaujas saņemšanā. Kopumā pārskata gadā izsniegto uzturēšanās atļauju skaits ir samazinājies salīdzinot ar 2015. gadu (41 988) izsniegto uzturēšanās atļauju skaitu.

Izskatītas imigrācijas un patvēruma meklētāju lietas	2016. gada plāns	Izpilde
Izskatīto patvēruma meklētāju iesniegumu skaits	720	351

2016. gadā saņemto patvēruma meklētāju pieteikumu skaits, tāpat kā iepriekšējā gadā saglabājies nemainīgi augsts – saņemti 357 (no tiem 350 pirmreizējie un 7 atkārtotie) pieteikumi. No 350 pirmreizējiem pieteikumiem 163 pieteikumi tika saņemti no patvēruma meklētājiem, kas tika pārcelti no Grieķijas un Itālijas un 6 – no patvēruma meklētājiem, kas tika pārmitināti no Turcijas pārvietošanas

programmas ietvaros. Tomēr darbības rezultāta rezultatīvais rādītājs nav izpildīts plānotajā apmērā, izskatīto iesniegumu skaits ir par 369 mazāks par plānoto. Darbības rezultāta rezultatīvā rādītāja novirzes rašanās iemesli saistīti ar to, ka patvēruma meklētāju skaits ir mainīgs lielums, kas atkarīgs no situācijas patvēruma meklētāju izcelsmes valstī, piemēram, iekšēji un ārēji bruņoti konflikti, kā arī veids un maršruts, kuru izmanto patvēruma meklētāji, lai ieceļotu ES. Gada ietvaros paredzētais patvēruma meklētāju skaita pieaugums, kas saistīts ar Rīcības plāna personu,

Saskaņā ar Patvēruma likumu par patvēruma meklētāju Latvijas Republikā uzskatāma persona, kura iesniegusi iesniegumu par bēgļa vai alternatīvā statusa piešķiršanu. Bēgļa statusu var piešķirt, ja persona pamatoti baidās no vajāšanas savas pilsonības valstī vai iepriekšējās mītnes zemē (ja persona ir bezvalstnieks) savas rases, reliģijas, tautības, sociālās piederības vai politiskās pārliecības dēļ. Savukārt alternatīvo statusu var piešķirt patvēruma meklētājiem, kurus nav pamata atzīt par bēgļiem, taču pastāv pamats uzskatīt, ka pēc atgriešanās savā izcelsmes valstī šīs personas varētu tikt pakļautas smagam kaitējumam.

kurām nepieciešama starptautiskā aizsardzība, pārvietošanai un uzņemšanai Latvijā (apstiprināts ar MK 2015.gada 2.decembra rīkojumu Nr.759) noteikto, atpaliek no plānotā.

2016.gada ietvaros paredzētais patvēruma meklētāju skaita pieaugums, kas saistīts ar obligāto personu pārvietošanu un uzņemšanu Latvijā, nerealizējās, jo sākotnēji bija nepieciešams izstrādāt un ieviest pilnīgi jaunu pieeju, kas saistīta ne tikai ar papildus koordinācijas pasākumiem nacionālajā līmenī, bet arī ar sadarbības modeļa izveidi ar ES dalībvalstu – Grieķijas un Itālijas – atbildīgajiem dienestiem, un tikai pēc tam uzsākt praktisku personu pārvietošanu, kā arī, uzsākot pārvietošanu, uzrunātie patvēruma meklētāji neizrādīja interesi tikt pārvietotiem tieši uz Latviju salīdzinoši zemo piedāvāto sociālo labumu dēļ un diasporas atbalsta trūkuma dēļ. 2016.gada pieredze liecina, ka sadarbība ar Grieķiju un Itāliju būtiski atšķiras, kas arī ietekmē pārcelšanas pasākumu efektivitāti: no Grieķijas grafiks izpildīts par 97%, bet no Itālijas 9%.

Kopš 1998. gada, kad tika uzsākta patvēruma procedūra, līdz 2016. gada 31. decembrim patvērumu lūgušas **2 118** personas, no kurām bēgļa statuss piešķirts **118** patvēruma meklētājiem, bet alternatīvo statusu saņēmuši **255** patvēruma meklētāji. Patvēruma meklētāju galvenās izcelsmes valstis 2016.gadā – Afganistāna, Sīrija, Krievija, Irāka.

PMIC “Mucenieki” vienlaikus var izmitināt maksimāli 200 iemītniekus, un tā galvenais uzdevums ir nodrošināt patvēruma meklētājus ar mājokli laikā, kamēr tiek izskatīts patvēruma meklētāja iesniegums un pieņemts lēmums patvēruma lietā



Saskaņā ar Patvēruma likumu, ja personai nav cita iztikas avota, tad pirmos 12 mēnešus pēc bēgļa statusa iegūšanas vai 9 mēnešus pēc alternatīvā statusa iegūšanas tā saņem pabalstu, kas sedz uzturēšanās izmaksas. Atbilstoši grozījumiem Patvēruma likumā, kas stājās spēkā 2013. gada 21. novembrī, valsts valodas apguvei nepieciešamās izmaksas tiek segtas arī personām, kurām piešķirts alternatīvais statuss. Pārskata gadā izmaksāti **670** pabalsti bēgļiem un alternatīvo statusu saņēmušām personām.

2016. gadā Patvēruma meklētāju izmitināšanas centrā „Mucenieki” (PMIC „Mucenieki”) kopumā uzturējās **302** personas (2014. gadā – **236**). Vidējais patvēruma meklētāju skaits, kas vienlaikus uzturējās PMIC „Mucenieki”, bija **121** persona, tai skaitā ģimenes ar bērniem.

Izskatītas imigrācijas un patvēruma meklētāju lietas	2016. gada plāns	Izpilde
Pieņemto lēmumu par repatrianta statusa piešķiršanu (repatrianti un viņu ģimenes locekļi) skaits	120	165

Pārskata gadā izskatītas **165** repatriācijas lietas. Repatrianta statuss piešķirts 121 repatriantam un 44 ģimenes locekļiem. PMLP prognozēja, ka 2016.gadā uz dzīvi Latvijā pārcelsies 120

Saskaņā ar Repatriācijas likumu par repatriantu tiek uzskatītas persona, kura ir Latvijas pilsonis vai kura viens no vecvecākiem ir latvietis vai lībietis (līvs) un kura brīvprātīgi pārceļas uz pastāvīgu dzīvi Latvijā. Repatriantiem, kuri atstāja Latviju līdz 1990. gada 4. maijam vai dzimuši ārvalstī, ir tiesības saņemt valsts atbalstu ceļa izdevumu segšanai, materiālo pabalstu bezdarba gadījumā un latviešu valodas apguvei.

repatrianti, tomēr darbības rezultāta rezultatīvais rādītājs izpildīts 138% apmērā un pārsniedz plānoto pieņemto lēmumu skaitu par 45 lēmumiem. Darbības rezultāta rezultatīvā rādītāja novirzes rašanās iemesli saistīti ar pieņemtajiem grozījumiem Repatriācijas likumā, kas paplašināja iespējamo repatriantu loku (tika atcelts paaudžu ierobežojums). Līdz ar to palielinājusies interese par repatriācijas procesiem. Pārskata

periodā materiālai palīdzībai repatriantiem (ceļa izdevumi, bezdarbnieka pabalsts, valodas apguves kursi un īpaši gadījumi) izsniegti 601 pabalsti.

Izskatītas imigrācijas un patvēruma meklētāju lietas	2016. gada plāns	Izpilde
Pieņemto lēmumu par personas atgriešanu skaits	220	333

Eiropas Parlamenta un Padomes Direktīva 2008/115/EK (2008.gada 16.decembris) par kopīgiem standartiem un procedūrām dalībvalstīs attiecībā uz to trešo valstu valstspiederīgo atgriešanu, kas dalībvalstī uzturas nelikumīgi, nosaka, ka ārzemniekam vispirms ir jādod iespēja labprātīgi atstāt valsts teritoriju, bet piespiedu izraidīšana tiek izmantota kā galējs līdzeklis, ja ārzemnieks nepilda labprātīgi izbraukšanas rīkojumu vai arī rada bēgšanas iespējamību.

Ja ārzemnieks, uzturoties Latvijā, ir pārkāpis ārzemnieku ieeļošanas vai uzturēšanās kārtību, piemēram, nav ievērojis vīzā noteikto uzturēšanās laiku, uzturas bez derīgas vīzas vai uzturēšanās atļaujas, vai pārkāpis bezvīzu režīma nosacījumus un citos gadījumos, PMLP pieņem lēmumu par personas atgriešanu, izdodot izbraukšanas rīkojumu vai pieņemot lēmumu par

piespiedu izraidīšanu. Pārskata gadā PMLP pieņemti 295 izbraukšanas rīkojumi un 38 rīkojumi par piespiedu izraidīšanu. PMLP prognozēja, ka 2016.gadā tiks pieņemti 220 lēmumi par ārzemnieka ieeļošanas vai uzturēšanās noteiktās kārtības pārkāpumiem. Darbības rezultāta rezultatīvais rādītājs izpildīts 151% apmērā un pārsniedz plānoto pieņemto lēmumu skaitu par 113 lēmumu. Darbības rezultāta rezultatīvā rādītāja novirzes rašanās iemesli saistīti ar ģeopolitisko situāciju pasaulē un lielo imigrantu plūsmu visā pasaulē.

CITI DARBĪBAS REZULTĀTI

Vīzas

Ārzemniekam, kuram ieceļošanai Latvijā ir nepieciešama vīza, tā jāpieprasa un jāsaņem pirms ieceļošanas – kādā no Latvijas Republikas diplomātiskajām vai konsulārajām iestādēm vai Latviju pārstāvošā citas Šengenas valsts vēstniecībā vai konsulatā atbilstoši teritoriālās kompetences noteikumiem. Atsevišķos izņēmuma gadījumos vīzas izsniedz arī robežšķērsošanas vietās – ja tas atbilst starptautiskajām tiesību normām, Latvijas valsts interesēm, vai ir saistīts ar nepārvaramu varu vai humāniem apsvērumiem. 2007. gada 21. decembrī Latvija pievienojās Šengenas līgumam un kļuva par pilntiesīgu Šengenas līguma dalībvalsti. Līdz ar to ar Latvijas izsniegtu Šengenas vīzu var ceļot arī uz citām Šengenas līguma dalībvalstīm.

PMLP vīzas izsniedz tikai gadījumā, ja ārzemniekam iepriekš neparedzētu apstākļu dēļ nepieciešams pagarināt uzturēšanās laiku Latvijā un viņš nevar izbraukt no valsts vīzā noteiktajā laikā. PMLP, pagarinot ārzemnieka uzturēšanās laiku, izsniedz gan vienotās C vīzas, kas ir derīgas visā Šengenas telpā, gan C vīzas ar ierobežotu teritoriālo derīgumu, kā arī ilgtermiņa (D kategorijas) vīzas. Atsevišķos gadījumos PMLP var pagarināt arī citu Šengenas līguma dalībvalstu izsniegtas vīzas.

2016. gadā PMLP izsniegtas **478** vīzas (68 C vīzas un 410 D vīzas), kas ir vairāk par pārskata gadam plānoto izsniedzamo vīzu skaitu (400), kā arī vairāk par 2015. gadā izsniegto vīzu skaitu (**465**).

Ielūgumi un izsaukumi

Ielūgums un izsaukums ir dokuments, kurā uzaicinātājs uzņemas Imigrācijas likumā noteiktās saistības attiecībā uz ārzemnieku, kuru viņš uzaicinājis uzturēties Latvijā. Ielūgums tiek piemērots vīzas pieprasīšanas gadījumos, bet izsaukums – pieprasot uzturēšanās atļauju. Ielūgums ieceļošanas vīzas saņemšanai ir derīgs trīs mēnešus kopš tā apstiprināšanas.

PMLP pārskata gadā plānoja apstiprināt 53 000 ielūgumus un izsaukumus. 2016. gadā apstiprināti **50 736** ielūgumi un izsaukumi. Pārskata gadā apstiprināto ielūgumu un izsaukumu skaits ir mazāks kā 2015. gadā – (**52 294**). Statistikas dati liecina, ka kaimiņvalstu ceļotāju ieradumi saglabājas nemainīgi, lai gan to izvēlētais ceļojuma maršruts varētu būt saistīts ar iespēju apmeklēt arī citas Šengenas līguma dalībvalstis.

Nodarbinātības tiesības

No 2014. gada 1. janvāra ieviesta procedūra, kuras rezultātā tiesības uzturēties valstī un nodarbinātības tiesības tiek ietvertas vienā administratīvajā aktā un vienā dokumentā – uzturēšanās atļaujā. Ārzemniekam nav jāsaņem atsevišķs dokuments, kas apliecina tiesības uz nodarbinātību Latvijā.

Pārskata gadā PMLP plānoja pieņemt 3 500 lēmumus par nodarbinātības tiesību piešķiršanu. 2016. gadā nodarbinātības tiesības piešķirtas **5 807** personām (2015. gadā – **3 525**), kas pārsniedz plānoto skaitu. PMLP statistikas dati liecina, ka uz 2016. gada 1. janvāri saistībā ar nodarbinātību Latvijā uzturējās **9 091** ārzemnieki (2015. gadā – **7 372**) Tas liecina, ka kopumā

ārzemnieku skaits, kuri ieceļo Latvijā saistībā ar nodarbinātību, palielinās salīdzinājumā ar iepriekšējo gadu.

Dublinas Regulas kontekstā izskatāmie pieprasījumi

Pārskata gadā PMLP plānoja izskatīt 400 pieprasījumus Dublinas regulas kontekstā². 2016. gadā Latvija ir saņēmusi **484** dalībvalstu pieprasījumus (2015. gadā – **256**). No kopējā saņemto pieprasījumu skaita **106** bija patvēruma meklētāju atpakaļuzņemšanas pieprasījumi, **339** - pieprasījumi par atbildības uzņemšanos par patvēruma meklētāju iesniegumu izskatīšanu un **39** pieprasījumi ar lūgumu sniegt informāciju *Dublinas regulas 34.panta* ietvaros.

Vislielākais patvēruma meklētāju atpakaļuzņemšanas/atbildības uzņemšanās pieprasījumu skaits tika saņemts no Vācijas – **158**, Zviedrijas – **89**, Austrijas – **68**.

2016.gadā Latvija apstiprināja **306** dalībvalstu pieprasījumu par patvēruma meklētāju atpakaļuzņemšanu/atbildības uzņemšanos, no kuriem **62** tika izpildīti (patvēruma meklētāji tika pārsūtīti uz Latviju). Savukārt **114** pieprasījums tika noraidīts. Latvija 2016.gadā dalībvalstīm ir nosūtījusi **23** pieprasījumus (2015.gadā – **17**). No kopējo nosūtīto pieprasījumu skaita **14** bija

patvēruma meklētāju atpakaļuzņemšanas pieprasījumi, **4** pieprasījumi par atbildības uzņemšanos par patvēruma meklētāju iesniegumu izskatīšanu un **5** pieprasījumi ar lūgumu sniegt informāciju *Dublinas regulas 34.panta* ietvaros.

2016.gadā dalībvalstis apstiprināja **13** Latvijas pieprasījumus par patvēruma meklētāju atpakaļuzņemšanu/atbildības uzņemšanos, no kuriem **11** tika izpildīti (patvēruma meklētāji tika pārsūtīti uz atbildīgo dalībvalsti). Savukārt **8** pieprasījumi tika noraidīti.

Dublinas Regulas galvenais mērķis ir nodrošināt, lai patvēruma meklētāja pieteikums tiek izskatīts tikai vienā no Eiropas Savienības dalībvalstīm, tādējādi novēršot gadījumus, kad patvēruma meklētājs un/vai viņa ģimene vienlaikus lūdz patvērumu vairākās Eiropas Savienības dalībvalstīs, negodīgi izmantojot patvēruma procedūru. Dublinas Regula nosaka kritērijus, pēc kuriem Dalībvalsts izvērtē, vai par konkrētā patvēruma pieteikuma izskatīšanu nav atbildīga kāda cita no Eiropas Savienības dalībvalstīm.

² Eiropas Parlamenta un Padomes Regula (ES) Nr.604/2013 (2013.gada 26.jūnijs), ar ko paredz kritērijus un mehānismus, lai noteiktu dalībvalsti, kura ir atbildīga par trešās valsts valstspiederīgā vai bezvalstnieka starptautiskās aizsardzības pieteikuma izskatīšanu, kas iesniegts kādā no dalībvalstīm

Darbības virziena prioritāte: *Īstenot Latvijas valsts interesēm atbilstošu pilsonības politiku, nodrošinot Latvijas pilsonības pastāvēšanu un turpinātību un veicinot saliedētas un uz Latvijas tautas kopīgajām vērtībām balstītas Latvijas sabiedrības attīstību.*

Kopš 2013.gada 1.oktobra, kad spēkā stājās grozījumi Pilsonības likumā, pagājuši trīs gadi. Minētie grozījumi Pilsonības likumā paplašināja to personu loku, kuras var iegūt Latvijas pilsonību, saglabājot dubulpilsonību:

- Latvieši un līvi, kuri dokumentāri var apliecināt savu vai priekšteču dzīvesvietu Latvijā laika posmā no 1881.gada līdz 1940.gada 17.jūnijam un savu latviešu valodas prasmi;
- Latvijas trimdinieki, kuri dokumentāri var apliecināt, ka paši vai priekšteči 1940.gada 17.jūnijā bija Latvijas pilsoņi un laika posmā no 1940.gada 17.jūnija līdz 1990.gada 4.maijam saistībā ar PSRS vai Vācijas režīma okupāciju bēga vai tika deportēta no Latvijas un minēto iemeslu dēļ līdz 1990.gada 4.maijam neatgriezās uz pastāvīgu dzīvi Latvijā;
- Ārvalstīs dzimušie bērni, kuru dzimšanas brīdī viens no vecākiem ir Latvijas pilsonis.

Laika posmā no 2013.gada 1.oktobra līdz 2016.gada 31.decembrim PMLP ir saņēmti 24 496 iesniegumi Latvijas pilsonības reģistrācijai un 23 257 personas reģistrētas par Latvijas pilsoņiem. Minēto gadu laikā pieņemti arī negatīvi lēmumi - 431 lēmums par atteikumu reģistrēt personu par Latvijas pilsoni.

Ievērojot to, ka ārvalstīs dzīvojošās personas joprojām izrāda lielu interesi par Latvijas pilsonības iegūšanu un ņemot vērā jautājumu aktualitāti, PMLP ārējā mājaslapā regulāri tiek aktualizēta un ievietota viegli uztverama informācija par Latvijas pilsonības iegūšanas iespējām. Kā liecina prakse, tad latvieši, kuri vēlas iegūt Latvijas pilsonību, saglabājot citas valsts pilsonību, dzīvo ārpus Latvijas. Viens no Latvijas pilsonības iegūšanas nosacījumiem ir latviešu valodas prasme. Kārtība, kādā notiek latviešu valodas prasmes pārbaude, noteikt Ministru kabineta 2016.gada 24.septembra noteikumos Nr.973 "Noteikumi par latviešu valodas prasmes un Latvijas Republikas Satversmes pamatnoteikumu, valsts himnas teksta, Latvijas vēstures un kultūras pamatu zināšanas pārbaudi", kuru 7.punktā noteikts, ja persona nenokārto valodas prasmi, tad tai ir tiesības valodas prasmi kārtot vēl divas reizes viena Latvijas pilsonības iegūšanas iesnieguma izskatīšanas procesa ietvaros, taču valodas prasmes pārbaudi otro un trešo reizi var kārtot ne agrāk kā trīs mēnešus pēc iepriekšējās pārbaudes dienas.

Lai gan likumdevējs Pilsonības likumā ir ietvēris atšķirīgus latviešu un līvu Latvijas pilsonības iegūšanas nosacījumus, kā arī atšķirīgus latviešu valodas prasmes apliecināšanas nosacījumus, minēto Ministru kabineta noteikumu 7.punktā ietvertais regulējums attiecas gan uz personām, kuras Latvijas pilsonību iegūst naturalizācijas kārtībā un kurām līdz ar to pastāvīgā dzīvesvieta ir Latvijā, gan uz latviešiem un līviem, kuru patstāvīgā dzīvesvieta ir ārpus Latvijas, piemēram, Brazīlijā, Amerikas Savienotajās Valstīs, Krievijā vai Ukrainā. PMLP konstatēja, ka latviešiem un līviem, kuru dzīvesvieta ir ārpus Latvijas un kuri nenokārto latviešu valodas prasmes pārbaudi ar pirmo reizi, ierasties Latvijā uz atkārtotu pārbaudi pēc trim mēnešiem ir sarežģīti un bieži vien pat neiespējami. Tādejādi, lai stiprinātu un nezaudētu mūsdienu globālās pasaules apstākļos Latvijas pilsoņu kopumu, kā arī, lai izpildītu Pilsonības likumā ietvertā regulējuma

mērķi – nodrošināt latviešiem un līviem tiesības reģistrēties par Latvijas pilsoņiem, PMLP 2016.gadā uzsāka darbu pie nepieciešamajiem grozījumiem Ministru kabineta noteikumos par atkārtotās latviešu valodas prasmes pārbaudes kārtošana termiņa nosacījumiem latviešiem un līviem. Turklāt PMLP latviešiem un līviem, kuri vēlas iegūt Latvijas pilsonību, tika nodrošināta regulāra pieejamība latviešu valodas prasmes pārbaudēm, t.i., sākot ar 2016.gada nogali latviešu valodas prasmes pārbaudes tiek nodrošinātas katru otro darba dienu, līdz tam latviešu valodas prasmes pārbaude tika nodrošināta vienu reizi mēnesī.

DARBĪBAS STRATĒGIJĀ NOTEIKTIE DARBĪBAS REZULTĀTI

Noteikts personu tiesiskais statuss, veikta tiesiskā statusa kontrole un iedzīvotāju uzskaitē	2016. gada plāns	Izpilde
Izskatīto tiesiskā statusa noteikšanas un pārreģistrācijas lietu skaits	7 000	8 319

Kopumā 2016. gadā izskatītas **8 319** personas tiesiskā statusa noteikšanas lietas, tai skaitā 54 lēmumi par personas atzīšanu par Latvijas nepilsoni un 12 lēmumi par Latvijas bezvalstnieka statusa piešķiršanu (2015. gadā izskatītas **8 183** lietas, tai skaitā lēmumi par Latvijas nepilsoņa statusu – 64, Latvijas bezvalstnieka – 3). Darbības rezultāta rezultatīvais rādītājs izpildīts 119% apmērā un pārsniedz plānoto izskatīto lietu skaitu par 1 319 lietām. Darbības rezultāta rezultatīvā rādītāja novirzes rašanās iemesli saistīti ar tiesiskā statusa kontroli, Latvijas pilsonības un nepilsoņa atņemšanas lietām, kā arī atteikumiem izdot labvēlīgu administratīvo aktu vai lēmumu par atteikumu noteikt tiesisko statusu.

Lai ziņas par personu iekļautu Iedzīvotāju reģistrā, PMLP nosaka personas tiesisko statusu (Latvijas pilsonis, Latvijas nepilsonis, Latvijas bezvalstnieks)

Tiesiskā statusa noteikšanas ietvaros ir iespējama Latvijā dzimušu nepilsoņu vai bezvalstnieku bērna atzīšana par Latvijas pilsoni. Latvijas nepilsoņu un bezvalstnieku bērnu vecāki aktīvi izmanto tiesību aktos paredzēto iespēju

iesniegt iesniegumu par Latvijas pilsonības reģistrāciju bērnam dzimtsarakstu nodaļā. 2016.gadā 204 jaundzimušie tika reģistrēti kā Latvijas pilsoņi, bet 36 jaundzimušajiem tika reģistrēts nepilsoņa statuss.

Pārskata gadā pieņemti **27** lēmumi par Latvijas pilsonības atjaunošanu un **7** lēmumi par atteikumu atjaunot Latvijas pilsonību.

Noteikts personu tiesiskais statuss, veikta tiesiskā statusa kontrole un iedzīvotāju uzskaitē	2016. gada plāns	Izpilde
Izskatīto Latvijas trimdinieku, latviešu, līvu un to pēcnācēju iesniegumu Latvijas pilsonības reģistrācijai skaits	2 000	1 203

Grozījumi Pilsonības likumā, kas stājās spēkā 2013. gada 1. oktobrī, paplašina personu loku, kuras var reģistrēt Latvijas pilsonību. PMLP plānoja, ka Latvijas trimdinieku, latviešu un līvu interese būs ievērojami lielāka, tomēr pašlaik saņemto iesniegumu skaits nesasniedz plānoto.

Darbības rezultāta rezultatīvais rādītājs izpildīts 60% apmērā, kas ir par 40% mazāk par plānoto gada izpildi. Darbības rezultatīvā rādītāja novirzes rašanās iemesli saistīti ar to, ka Latvijas

trimdnieku un latviešu, līvu un to pēcnācēju reģistrācijas lietas ir komplikētas. Personām, kuras vēlas iegūt Latvijas pilsonību dokumentāri jāpierāda tiesības iegūt Latvijas pilsonību. Bez tam ne visos gadījumos tiek iesniegti nepieciešamie dokumenti Latvijas pilsonības iegūšanai, tādejādi Latvijas trimdnieku lietu izskatīšanas termiņš tiek pagarināts, vai atteikts izdot administratīvo aktu Latvijas pilsonības reģistrācijas lietā vai arī lēmums par atteikumu reģistrēt Latvijas pilsonību.

Noteikts personu tiesiskais statuss, veikta tiesiskā statusa kontrole un iedzīvotāju uzskaitē	2016. gada plāns	Izpilde
Naturalizācijas kārtībā Latvijas pilsonībā uzņemto personu skaits	1 000	987

Naturalizācijas intensitāte pēdējos gados saglabājusies zema. Galvenokārt tas ir saistīts ar to, ka mazinājusies nepilsoņu interese par Latvijas pilsonības iegūšanu. PMLP aptaujas parāda, ka daudziem nepilsoņiem nav praktiskas vajadzības iegūt Latvijas pilsonību, viņi ir apmierināti ar pašreizējo statusu. Motivāciju naturalizēties kavēja virkne iekšējo un ārējo faktoru, kas izpaudās pēdējo gadu laikā: sociālekonomiskā situācija, politiskās debātes, masu informācijas līdzekļu pozīcija ar pilsonību un sabiedrības integrāciju saistīto jautājumu atspoguļošanā, valsts valodas pielietošanas vide, diskusijas sabiedrībā par otras valsts valodas ieviešanu, automātisku Latvijas pilsonības piešķiršanu nepilsoņiem, vēlēšanu tiesību piešķiršanu nepilsoņiem. Tāpat, bezvīzu režīms nepilsoņiem gan uz Krieviju, gan uz Eiropas valstīm, kaimiņvalstu attieksme pret nepilsoņu jautājumu Latvijā, globālie notikumi kaimiņvalstīs u.c.

PMLP 2016. gadā plānoja Latvijas pilsonībā naturalizācijas kārtībā uzņemt 1 000 personas, taču pārskata gadā Latvijas pilsonībā naturalizācijas kārtībā uzņemtas **987** personas (t.sk. 52 bērni), kas ir par 16 personām vairāk, nekā iepriekšējā pārskata periodā. Naturalizācija atteikta

Personām, kurām nav Latvijas pilsonības, saskaņā ar Pilsonības likumu ir tiesības Latvijas pilsonību iegūt naturalizācijas kārtībā. Latvijas pilsonības iegūšanai naturalizācijas kārtībā, pilsonības pretendentiem ir jānokārto latviešu valodas prasmes pārbaude un Latvijas Republikas Satversmes pamatnoteikumu, valsts himnas teksta un Latvijas vēstures zināšanu pārbaude.

9 personām, izbeigta naturalizācijas lietas izskatīšana 222 personām. Galvenie iemesli lietas izskatīšanas izbeigšanai: neierašanās uz eksāmeniem – 114 gadījumos un 3 reizes nenokārto eksāmenus – 65 gadījumos, kā arī pēc personas lūguma – 13 gadījumos.

*Kopumā kopš 1995. gada, kad Latvijā tika uzsākta nepilsoņu naturalizācija, Latvijas pilsonībā naturalizācijas kārtībā ir uzņemtas **144 515** personas.*

Nepilsoņu intereses veicināšanai par Latvijas pilsonības iegūšanu 2016.gadā tika organizēti regulāri informatīvi pasākumi par Latvijas pilsonības iegūšanas jautājumiem ne vien Latvijas lielākajās pilsētās (Rīgā, Daugavpilī, Liepājā), bet arī reģionos – Tukumā, Valmierā, Ventspilī, Dobelē un Jūrmalā, pēc kuriem palielinājies naturalizācijas iesniegumu skaits. Tomēr salīdzinot ar iepriekšējiem gadiem naturalizācijas kārtībā uzņemto personu skaits ir mazliet pieaudzis (2014.gadā – 939; 2015.gadā – 971; 2016.gadā – 987). Darbības rezultāta

rezultatīvā rādītāja novirzes rašanās iemesli saistīti ar to, ka daļa pilsonības pretendentu nespēja nokārtot naturalizācijas pārbaudījumus (eksāmenus) ar pirmo reizi un no tālākā naturalizācijas procesa atteicās. PMLP 2016.gadā saņēma 1 001 naturalizācijas iesniegumu (2015.gadā – 1 257).

Pilsonības likumā noteikto nepieciešamo zināšanu pārbaudes notiek eksaminācijas centros Rīgā – Daugavpils ielā 31, Liepājā – Vecā ostmala 24 un Daugavpilī – 18.novembra ielā 105. 2016.gadā PMLP organizēja 267 (2015.gadā – 256) latviešu valodas prasmes pārbaudes grupas un 273 Pilsonības likumā noteikto zināšanu pārbaudes pretendentu grupas. Salīdzinot ar iepriekšējo gadu, Latvijas pilsonības pretendentu zināšanas un sagatavotība eksāmeniem ir mazliet uzlabojusies, 2016.gadā latviešu valodas prasmes pārbaudi nokārtoja 63% (2015.gadā – 60%) pilsonības pretendentu.

Lai veicinātu iedzīvotāju informētību par pilsonības iegūšanas jautājumiem, aktualizēti un atkārtoti izdoti informatīvie materiāli par Latvijas pilsonības iegūšanu naturalizācijas kārtībā “Ceļš uz Latvijas pilsonību”. 2016.gada septembrī – decembrī tika aptaujāti 1 300 nepilsoņu, galvenie nenaturalizēšanās iemesli, kā arī iepriekšējās aptaujās, ir valodas nepietiekamās zināšanas, un joprojām nepilsoņu attieksme pret Latvijas pilsonības iegūšanu ir nogaidoša, jo viņi cer uz atvieglotiem naturalizācijas procesā. Naturalizācijas pārvalde sadarbībā ar Rīgas domes Izglītības, kultūras un sporta departamentu 2016.gada decembrī uzsāka Rīgas jauniešu projektu konkursu “Saliedēti dažādībā”, kurš noslēdzās 2017.gada aprīlī.

Atbilstoši Pilsonības likumā noteiktajam, persona, kuru uzņem Latvijas pilsonībā, svinīgā ceremonijā dod un paraksta solījumu par uzticību Latvijas Republikai.

Solījuma par uzticību Latvijas Republikai došana un parakstīšanas organizēto svinīgo ceremoniju darbības rezultāta rezultatīvais rādītājs izpildīts 159% apmērā un pārsniedz plānoto svinīgo ceremoniju skaitu par 47. Darbības rezultāta rezultatīvā rādītāja novirzes rašanās iemesli saistīti ar to, ka palielinājies naturalizācijas iesniegumu skaits mazajās Latvijas pilsētās, kurās ceremonijas tiek organizētas 1-4 pilsonības pretendentiem, kā arī tiek piedāvāta

*“Es, (vārds, uzvārds), dzimis (dzimusi) (datums),
kļūstot par Latvijas pilsoni, apsolu būt uzticīgs
(uzticīga) Latvijas Republikai. Apņemos būt lojāls
(lojāla) Latvijai un godprātīgi pildīt Latvijas
Republikas Satversmi un likumus. Solos aizstāvēt
Latvijas valsts neatkarību, stiprināt latviešu valodu
kā vienīgo valsts valodu, godīgi dzīvot un strādāt, lai
vairotu Latvijas valsts un tautas labklājību.
Apliecinu, ka mana rīcība nekad nebūs vērsta pret
Latviju kā neatkarīgu un demokrātisku valsti.”
[Pilsonības likuma 18.panta pirmā daļa]*

cita norises vieta vai tiek organizēta papildus svinīgā ceremonija tiem Latvijas pilsonības pretendentiem, kuri bija pieteikušies, bet nevarēja ierasties uz svinīgo ceremoniju.

Organizēto informatīvo dienu par Latvijas pilsonības iegūšanas jautājumiem darbības rezultāta rezultatīvais rādītājs izpildīts 131% apmērā un pārsniedz plānoto informatīvo dienu pasākumu skaitu par 22. Darbības rezultāta rezultatīvā rādītāja novirzes rašanās iemesli saistīti ar to, ka papildus plānotajām tika realizētas vēl citas aktivitātes, lai veicinātu iedzīvotāju informētību

par Latvijas pilsonības iegūšanas jautājumiem, regulāri organizētas informācijas dienas. Pavisam organizēti 92 informatīvi pasākumi, t.sk. atsaucoties Kauguru domes uzaicinājumam, tika noorganizētas 3 informācijas dienas, kas guva lielu atsaucību. PMLP mājaslapā katru mēnesi ir pieejama informācija par plānoto informatīvo dienu norises laiku un vietu.

Izskatītas naturalizācijas lietas un nodrošināta informācija par Latvijas pilsonības iegūšanas iespējām		
Rezultatīvais rādītājs	2016. gada plāns	Izpilde
Solījuma par uzticību Latvijas Republikai došanas un parakstīšanas organizēto svinīgo ceremoniju skaits	80	127
Organizēto informatīvo dienu par Latvijas pilsonības iegūšanas jautājumiem skaits	70	92

CITI SASNIEGTIE REZULTĀTI

Politiski represētās personas statuss

Kopš 2011. gada 1. jūlija PMLP nosaka politiski represētās personas statusu saskaņā ar likuma „Par politiski represētās personas statusa noteikšanu komunistiskajā un nacistiskajā režīmā cietušajiem” nosacījumiem.

2016. pieņemti **54** lēmumi par politiski represētās personas statusa piešķiršanu/atteikumu piešķirt (2015. gadā – 56). Izskatot personu iesniegtos dokumentus, 2016. gadā pieņemti **19** lēmumi par politiski represētās personas statusa piešķiršanu un 35 lēmumi par atteikumu piešķirt politiski represētās personas statusu. Kā arī pieņemts 1 lēmumi par atteikumu izdot labvēlīgu lēmumu politiski represētās personas statusa piešķiršanai lietā.

Personu tiesiskā statusa zaudēšana

Pārskata gadā kopumā pieņemti **308** lēmumi par **Latvijas pilsonības zaudēšanu**, no tiem **178** lēmumi par atteikšanos no Latvijas pilsoņa statusa un **115** lēmumi par Latvijas pilsoņa statusa atņemšanu. Tāpat pārskata gadā pieņemti 4 lēmumi par atteikumu personu atzīt par Latvijas pilsonību zaudējušu. Salīdzinot ar 2015. gadu, saņemto iesniegumu skaits par atteikšanos no Latvijas pilsonības ir nedaudz palielinājies (2015. gadā – **159**). Iesniegumu skaita samazināšanās skaidrojama ar grozījumiem Pilsonības likumā, kas noteiktos gadījumos Latvijas pilsoņiem dod iespēju saglabāt dubulto pilsonību un neuzliek par pienākumu atteikties no Latvijas pilsonības.

Saskaņā ar Pilsonības likuma 22. pantu, Latvijas pilsonības zaudēšanas iemesls var būt:

- 1) atteikšanās no pilsonības;*
- 2) pilsonības atņemšana.*

2016. gadā stājušies spēkā **15** tiesas spriedumi par Latvijas pilsonības atņemšanu.

Saskaņā ar likuma “Par to bijušās PSRS pilsoņu statusu, kuriem nav Latvijas vai citas valsts pilsonības” 6. panta pirmo daļu Latvijas nepilsonim, kurš ieguvis citas valsts pilsonību, ir pienākums atteikties no nepilsoņa statusa 30 dienu laikā pēc šādas pilsonības iegūšanas. Savukārt saskaņā ar minētā likuma 6.panta otro daļu Latvijas nepilsonim, kuram tiek garantēta

kādas valsts pilsonība vai ir izsniegts kādas ārvalsts ceļošanas dokuments, ir tiesības atteikties no nepilsoņa statusa.

Lai gan kopumā pārskata gadā ir samazinājies saņemto iesniegumu par atteikšanos no nepilsoņa statusa skaits, tomēr joprojām liels skaits Latvijas nepilsoņu izvēlas pieņemt citas valsts pilsonību un turpina Latvijā uzturēties ar pastāvīgās uzturēšanās atļaujām.

2016.gadā izskatītas **1 028** personu lietas par **Latvijas nepilsoņa statusa zaudēšanu** (2015.gadā – **1 790**), no tām **948** lietas par atteikšanos no nepilsoņa statusa (2015.gadā – 1 722) un pieņemti **80** lēmumi par nepilsoņa statusa atņemšanu (2015.gadā – **68**).

Saskaņā ar Bezvalstnieku likuma 8.panta pirmajā daļā noteikto persona zaudē bezvalstnieka statusu Latvijas Republikā, ja tā ir ieguvusi citas valsts pilsonību.

Pārskata gadā ir pieņemti **3** lēmumi par Latvijas bezvalstnieka statusa zaudēšanu.

Darbības virziena prioritāte: *Pilnveidot iedzīvotāju uzskaiti, modernizēt un uzlabot datu apmaiņu un pieejamību, veicināt elektronisku dokumentu aprites attīstību, lai sekmētu administratīvā sloga mazināšanu.*

Ar Ministru kabineta 2016.gada 11.augusta rīkojumu Nr.439 "Par Konceptuālo ziņojumu par fizisko personu reģistru" tika atbalstīta likumprojekta "Fizisko personu reģistra likums" izstrāde, kas nepieciešams Fizisko personu reģistra izveidei. Fizisko personu reģistra izstrāde tiks veikta Eiropas Savienības struktūrfondu un Kohēzijas fonda 2014.–2020. gada plānošanas perioda darbības programmas "Izaugsme un nodarbinātība" 2.2.1. specifiskā atbalsta mērķa "Nodrošināt publisko datu atkalizmantošanas pieaugumu un efektīvu publiskās pārvaldes un privātā sektora mijiedarbību" 2.2.1.1. pasākuma "Centralizētu publiskās pārvaldes IKT platformu izveide, publiskās pārvaldes procesu optimizēšana un attīstība" (turpmāk – 2.2.1.1. pasākums) projekta "Fizisko personu datu pakalpojumu modernizācija" ietvaros. Fizisko personu reģistrs tiks veidots kā jauna informācijas sistēma, kur dati tiks pārņemti no jau esošā Iedzīvotāju reģistra un Civilstāvokļa aktu reģistra, saglabājot esošā reģistra funkcionalitāti, kā arī paplašinot subjektu loku Fizisko personu reģistrā ar ziņām par ārzemniekiem, kuri nonāk tiesiskajās attiecībās ar valsti un kuriem netiek izsniegta uzturēšanās atļauja, reģistrācijas apliecība vai pastāvīgās uzturēšanās apliecība, paredzot šai personu kategorijai mazāku iekļaujamo ziņu apjomu, nekā šobrīd Iedzīvotāju reģistra likuma 10.panta pirmajā daļā noteikts par personu. Tas nepieciešams ārzemnieka centralizētai identificēšanai, lai katrā iestādē, kurā ārzemnieks vērsies, netiktu piešķirts cits identifikators.

Pārskata gadā uzsākts darbs pie Iedzīvotāju reģistra datu lauku paplašināšanas, lai Iedzīvotāju reģistrā būtu iespēja aktualizēt ziņas par Latvijas pilsonim, Latvijas nepilsonim un personai kura Latvijā saņēmusi uzturēšanās atļauju, reģistrācijas apliecību vai pastāvīgās uzturēšanās apliecību, ārvalstī piešķirto citas valsts identifikācijas kodu. Minēto paredz pārskata periodā spēkā stājušies un izstrādātie, pieņemtie normatīvie akti – 2015.gada 17.decembra likums "Grozījumi Iedzīvotāju reģistra likumā", kas stāsies spēkā 2017.gada 19.janvārī, un Ministru kabineta 2016.gada 9.augusta noteikumi Nr.526 "Grozījumi Ministru kabineta 2011.gada 15.februāra noteikumos Nr.131 "Iedzīvotāju reģistrā iekļauto ziņu aktualizēšanas kārtība"".

2016.gadā tika uzsākts darbs, lai nodrošinātu personām iespēju no 2017.gada 1.jūlija vienu reizi mēnesī mainīt personas kodu bez dzimšanas datiem. Personai, kurai līdz 2017.gada 30.jūnijam jau piešķirts personas kods ar dzimšanas datiem, no 2017.gada 1.jūlija būs tiesības vienu reizi brīvprātīgi lūgt piešķirt jaunu personas kodu, kas nesatur dzimšanas datumu. Piešķirtais personas kods būs nemainīgs un to piešķirs PMLP.

Saskaņā ar 2015.gada 8.oktobrī pieņemtajiem grozījumiem Dzīvesvietas deklarēšanas likumā, kuri stājās spēkā 2016.gada 1.jūlijā, adreses, kura līdz 2016.gada 30.jūnijam bija norādīta Iedzīvotāju reģistrā, reģistrējot bērna dzimšanu vai izsniedzot personai uzturēšanās atļauju, reģistrācijas apliecību, pastāvīgās uzturēšanās apliecību vai nosakot tiesisko statusu, no 2016.gada 1.jūlija tika automātiski aktualizēta Iedzīvotāju reģistrā kā personas deklarētās dzīvesvietas adrese, ja personas statuss Iedzīvotāju reģistrā ir aktīvs un tā nav līdz 2016.gada

1.jūlijam deklarējusi citu adresi. Tika pilnveidota Civilstāvokļa aktu reģistra informācijas sistēma un Iedzīvotāju reģistrs attiecībā uz jaundzimušo personu dzīvesvietas deklarēšanu, veicot jaundzimušā bērna pirmuzskaites reģistrāciju Iedzīvotāju reģistrā.

Pārskata gadā ir paplašināti Iedzīvotāju reģistrā aktualizējamo ziņu lauki ar ziņām par tiesisko pamatu deklarēt dzīvesvietas adresi. , kā arī citu procesu nodrošināšanai tika pilnveidota Vienotās migrācijas informācijas sistēmas (VMIS) Patvērumu meklētāju apakšsistēma, VMIS Uzturēšanās atļauju apakšsistēma, Nacionālā vīzu informācijas sistēma, Elektronisko dokumentu arhīva sastāvdaļa – Nelegālo imigrantu lietu digitālais arhīvs un VMIS Ielūgumu reģistrs.

DARBĪBAS STRATĒGIJĀ NOTEIKTIE DARBĪBAS REZULTĀTI

Elektroniski deklarētas dzīvesvietas adreses		
Rezultatīvais rādītājs	2016. gada plāns	Izpilde
Elektroniski deklarēto dzīvesvietu skaits	58 000	152 112
Elektroniski saņemto paziņojumu par dzīvesvietas norādīšanu skaits	1 500	3 310
Sniegto ziņu par dzīvesvietu Iedzīvotāju reģistram skaits	200 000	442 430

Personām ir iespēja deklarēt savu, savu nepilngadīgo bērnu, aizgādībā vai aizbildnībā esošas personas dzīvesvietu klātienē tās pašvaldības dzīvesvietas deklarēšanas iestādē, kurā

Lai persona būtu sasniedzama tiesiskajās attiecībās ar valsti un pašvaldību, saskaņā ar Dzīvesvietas deklarēšanas likuma nosacījumiem, dzīvesvietas maiņas gadījumā attiecīgās personas pienākums ir mēneša laikā, kopš tā pastāvīgi dzīvo jaunajā dzīvesvietā, deklarēt to dzīvesvietas deklarēšanas iestādē.

atrodas jaunā dzīvesvieta, vai elektroniski – izmantojot elektronisko pakalpojumu portālā www.latvija.lv. Iesniegumu ar paziņojumu par dzīvesvietas adresi ārvalstī persona var iesniegt klātienē vai nosūtīt pa pastu PMLP, vai Latvijas diplomātiskajā vai konsulārajā pārstāvniecībā ārvalstī, kā arī elektroniski portālā www.latvija.lv.

2016. gadā PMLP plānoja saņemt elektroniski ziņas par 58 000 deklarēto dzīvesvietu skaitu un 1 500 paziņojumus par dzīvesvietas norādīšanu. Elektroniski deklarēto dzīvesvietu skaita darbības rezultāta rezultatīvais rādītājs izpildīts 262% apmērā, elektroniski deklarēto dzīvesvietu skaits pārsniedz plānoto par 94 112. Darbības rezultāta rezultatīvā rādītāja novirzes rašanās iemesli saistīti ar nekustamā īpašuma nodokļa izmaiņām 2016.gadā, jo arvien vairāk pašvaldības piešķir nekustamā īpašuma nodokļa atlaidi, ja īpašumā ir deklarēta persona. Elektroniski saņemto paziņojumu par dzīvesvietas norādīšanu darbības rezultāta rezultatīvais rādītājs izpildīts 221% apmērā, elektroniski saņemto paziņojumu par dzīvesvietu skaits par 1 810 pārsniedz plānoto. Darbības rezultāta rezultatīvā rādītāja novirze saistīta ar to, ka ārvalstīs dzīvojošie Latvijas valstspiederīgie ir apzinājuši e-pakalpojuma iespējas un izmanto pakalpojumu, lai paziņotu ziņas par dzīvesvietu ārvalstī e-vidē, daļēji, pateicoties tam, ka PMLP aktīvi popularizēja pakalpojumu saņemšanas iespējas e-vidē.

Sniegto ziņu par dzīvesvietu Iedzīvotāju reģistram darbības rezultāta rezultatīvais rādītājs izpildīts 221% apmērā. Sniegto ziņu par dzīvesvietu kopējais skaits 2016.gadā par 242 430 pārsniedz plānoto, jo deklarētā dzīvesvieta ir saistīta ar atsevišķiem valsts un pašvaldību pakalpojumiem un nodokļu atvieglojumiem un likumdošanas izmaiņām, piemēram:

- no 2016.gada 1.janvāra atsevišķas pašvaldības piešķir nekustamā īpašuma nodokļa atlaidi, ja īpašumā ir deklarēta persona, un tiem, kas nepaspēja deklarēties līdz 1.janvārim, tika noteikts termiņš deklarēties līdz 1.martam;
- no 2016.gada 1.jūlija stājās spēkā Grozījumi Dzīvesvietas deklarēšanas likumā, paredzot, ka adrese, kura līdz 2016.gada 30.jūnijam norādīta Iedzīvotāju reģistrā, reģistrējot bērna dzimšanu vai izsniedzot personai uzturēšanās atļauju, reģistrācijas apliecību, pastāvīgās uzturēšanās apliecību vai nosakot tiesisko statusu, no 2016.gada 1.jūlija uzskatāma par personas deklarēto adresi, un PMLP nekavējoties aktualizē attiecīgās ziņas iedzīvotāju reģistrā, ja minētās personas statuss Iedzīvotāju reģistrā ir aktīvs un tā nav deklarējusi citu adresi.

Ja Latvijas valstspiederīgais uzturas ārpus Latvijas ilgāk par sešiem mēnešiem, tad, saskaņā ar Iedzīvotāju reģistra likumā noteikto, personai ir pienākums paziņot PMLP par savu un savu nepilngadīgo bērnu dzīvesvietas adresi ārvalstī. Iesniegumu ar paziņojumu par dzīvesvietas adresi persona var iesniegt personīgi klātienē vai, nosūtot pa pastu, PMLP vai Latvijas diplomātiskajās vai konsulārajās pārstāvniecībās ārvalstīs, vai arī elektroniski portālā www.latvija.lv.

Tomēr ārvalstīs dzīvojošie Latvijas valstspiederīgie pārsvarā izmantoja iespēju par dzīvesvietu ārvalstī paziņot rakstveidā (nosūtot pa pastu vai iesniedzot paziņojumu klātienē). 2016. gadā PMLP kopumā saņēma 19 356 (2015. gadā – 16 585) personu paziņojumus par dzīvesvietas adresi ārvalstī. No tām, rakstveidā saņemti

16 046 paziņojumi, bet elektroniski – 3 310 paziņojumi. Iedzīvotāji biežāk izvēlējās paziņojumu nosūtīt pa pastu vai iesniegt paziņojumu klātienē apmeklējot kādu no PMLP teritoriālajām nodaļām vai Latvijas diplomātiskajā un konsulārajā pārstāvniecībā ārvalstīs.

Veikta iedzīvotāju uzskaitē	2016. gada plāns	Izpilde
Iedzīvotāju reģistrā iekļauto, aktualizēto ziņu skaits	1 400 000	2 922 146

Iedzīvotāju reģistrs ir vienota valsts iedzīvotāju uzskaites sistēma, kuras Pārzinis ir PMLP. PMLP 2016. gadā plānoja, ka Iedzīvotāju reģistrā iekļauto un aktualizēto ziņu skaits sasniegs 1 400 000. Pārskata gadā Iedzīvotāju reģistrā iekļauto un aktualizēto ziņu skaita darbības rezultāta rezultatīvais rādītājs izpildīts 209% apmērā, pārsniedzot plānoto par 1 522 146 iekļauto, aktualizēto ziņu skaitu. Darbības rezultāta rezultatīvā rādītāja novirzes rašanās iemesli saistīti ar Rīgas pilsētas adrešu sakārtošanas projektu, kura ietvaros ievērojami palielinājies adrešu nosaukumu maiņu skaits, kā arī intensīvi tika precizēta Iedzīvotāju reģistra iekļautā informācijas sadarbība ar Dzimtsarakstu nodaļām, izmantojot Civilstāvokļa aktu reģistrācijas informācijas sistēmā iekļautos datus.

Izmaiņas PMLP pārziņā esošajās valsts informācijas sistēmās		
Rezultatīvais rādītājs	2016. gada plāns	Izpilde
Izveidoto jauno vai modificēto tīkla pakalpojumu skaits	2	1
Ieviesto jauno datu vienību Iedzīvotāju reģistrā skaits	1	1

PMLP plānoja izveidot divas jaunas vai modificētas tīkla pakalpes un ieviest vienu jaunu datu vienību Iedzīvotāju reģistrā. Izveidoto jauno modificēto tīkla pakalpojumu darbības rezultāta rezultatīvais rādītājs izpildīts 50% apmērā. Pārskata periodā tika izveidotas tīkla pakalpes saistībā ar jauno ieviesto datu vienību Iedzīvotāju reģistrā – dzīvesvietas deklarēšanas tiesiskais pamats. Darbības rezultātīvā rādītāja novirzes rašanās iemesli ir saistīti ar to, ka aizkavējās likumprojekta “Oficiālās elektroniskās adreses likums” izstrāde.

Ieviesto jauno datu vienību Iedzīvotāju reģistrā darbības rezultāta rezultatīvais rādītājs izpildīts atbilstoši gada plāna izpildei. Pārskata periodā tika ieviesta jauna datu vienība Iedzīvotāju reģistrā – dzīvesvietas deklarēšanas tiesiskais pamats.

CITI SASNIEGTIE REZULTĀTI

Deklarēta dzīvesvieta

Trešo valstu pilsoņi, bezvalstnieki, ES dalībvalsts, EEZ valsts un Šveices Konfederācijas pilsoņi un viņu ģimenes locekļi (turpmāk – ārzemnieki) dzīvesvietu var deklarēt vienlaicīgi ar uzturēšanās atļaujas saņemšanu PMLP.

Pārskata gadā iespēju deklarēt dzīvesvietu vienlaicīgi ar uzturēšanās atļaujas saņemšanu izmantoja 8 743 ārzemnieki, kas ievērojami pārsniedz plānoto (7 000) un ir lielāks par iepriekšējā gada rezultātu - 2015. gadā dzīvesvietu deklarēja – 8 146 ārzemnieki. Rādītāja palielinājums saistīts ar to, ka ārzemniekiem ir iespēja uzreiz deklarēt dzīvesvietu Latvijā, reģistrējoties Iedzīvotāju reģistrā.

Iedzīvotāju reģistra informācija

2016.gadā ir palielinājies elektroniski sniegtās informācijas no Iedzīvotāju reģistra skaits

Iedzīvotāju reģistrs ir viena no valstiski nozīmīgākajām datu bāzēm, kurā ievietota informācija par vairāk kā 3 miljoniem personu. Reģistrs ir izveidots kā vienota valsts iedzīvotāju uzskaites sistēma. Tajā tiek uzkrāta informācija par iedzīvotāju vārdu, uzvārdu, to maiņu, personas dzīvesvietu, personu apliecinājumiem dokumentiem u.c. Informāciju izmanto statistisku pētījumu veikšanai, nodokļu prognozēšanai, aprēķināšanai, vēlēšanu organizēšanai un citu valstiski nozīmīgu procesu veikšanai.

769 120 (plānot 650 000), kas ir ievērojami vairāk nekā papīra veidā sniegto ziņu skaits 22 108. Šāda starpība skaidrojama ar ērtu un pieejamu elektroniskā pieprasījuma iesniegšanu un saņemšanas iespēju un to, ka pieaug Iedzīvotāju reģistra lietotāju skaits, kas savu funkciju veikšanai saņem informāciju tiešsaistes datu pārraides režīmā. Tāpat, PMLP veiksmīgi popularizē informācijas pieprasīšanas un saņemšanas iespējas elektroniskā veidā.

PMLP, nodrošinot un uzlabojot informācijas apriti elektroniskā vidē tiešsaistē valsts un pašvaldību iestādēm, kā arī komersantiem, ir mazinājusi nepieciešamību fiziskai personai vērsties PMLP, lai saņemtu sev nepieciešamo informāciju no Iedzīvotāju reģistra. Tādejādi progresīvi pieaug PMLP nodrošinātā Iedzīvotāju reģistra pakalpojumu nozīmība informācijas saņemšanai tiešsaistes datu pārraides režīmā: 2013.gadā – 606 727, 2014.gadā – 629 466, 2015.gadā – 695 425, 2016.gadā – 769 120.

Pārskata gadā plānotais Iedzīvotāju reģistra iekļauto un aktualizēto ziņu skaits ir nozīmīgi pārsniedzis plānotos rādītājus 1 400 000 un sasniedza 2 922 146, jo Iedzīvotāju reģistrs tika papildināts ar aktualizējamo ziņu lauku par tiesisko pamatu deklarēt dzīvesvietu, kā arī no 2016.gada 1.jūlija stājās spēkā grozījumi Dzīvesvietas deklarēšanas likumā.

Tiek nodrošināta Iedzīvotāju reģistra tiešsaistes datu pārraides sistēmas tehniskā pieslēguma izmantošana, datu monitorings, Iedzīvotāju reģistra tiešsaistes datu pārraides programmatūras audita rezultātā izdrukas sagatavošana, izziņu, un statistisko datu sniegšana u.c.. Pārskata gadā ir pieaudzis iedzīvotāju reģistra uzturēto informācijas sistēmu lietotāju skaits – 2016.gadā 23 356, kas ir lielāks par plānotajiem 19 000 un 2015.gada rādītājiem 18 840. Tas saistīts ar to, ka Iedzīvotāju reģistrs ir vienīgais valsts nozīmes reģistrs, kura informāciju tiešsaistes datu pārraides un apmaiņas režīmā izmanto visi valsts iestāžu reģistri.

Fizisko personu datu aizsardzības likums aizliedz izpaust ziņas no Iedzīvotāju reģistra par citu personu, izņemot gadījumus, kad pati meklējamā persona tam ir piekritusi. Gadījumos, kad ziņu pieprasītājam nav tiesiska pamata saņemt informāciju no Iedzīvotāju reģistra, bet ziņu pieprasītājs vēlas sazināties ar meklējamo personu, PMLP piedāvā izmantot pakalpojumu vēstules nosūtīšanai meklējamam adresātam. 2016.gadā PMLP ir pārsūtījusi 8 393 vēstules, kas pārsniedza plānoto skaitu 7 000. 2015.gadā PMLP bija pārsūtījusi 1 266 vēstules adresātiem, bet 2014.gadā 1 986 vēstules.

Statistikajās ziņās, nenorādot fizisko personu datus, PMLP 2016.gadā ir sniegusi informāciju par 39 464 411 personām, līdz ar to netika sasniegts plānotais skaits 45 000 000, kas tika balstīts uz 2015.gada sniegto statistisko ziņu apjomu 45 725 481.

Darbības virziena prioritāte: *Pilnveidot personu apliecinošu dokumentu izsniegšanas procedūras un uzlabot personu apliecinošu dokumentu funkcionalitāti un drošību*

Ministru kabinets 2015.gadā izskatīja PMLP sagatavoto informatīvo ziņojumu “Par personas apliecību plašākas izmantošanas iespējām”, kurā apskatītas līdzšinējās tendences personas apliecību jeb eID karšu izsniegšanā un izmantošanā. Personas apliecības kopš to izsniegšanas uzsākšanas ir kļuvušas par pieprasītu personu apliecinošu dokumentu Latvijas Republikas iedzīvotāju un valstspiederīgo vidū, lai gan ne visas personas apliecības funkcionalitātes tiek izmantotas vienlīdz intensīvi. Vērtējot personas apliecību plašākas izmantošanas iespējas, galvenā uzmanība ir jāpievērš jau pieejamo iespēju plašākai un intensīvākai izmantošanai.

PMLP pakalpojumu pieejamības uzlabošanai, izstrādāja elektronisko pakalpojumu, kas nodrošinās klientiem iespēju attālināti pieteikt apmeklējumu personu apliecinoša dokumenta noformēšanai un apmaksāt valsts nodevu, kā arī pilnveidoja pakalpojumu personas apliecībās iekļauto autentifikācijas un elektroniskā paraksta sertifikātu atjaunošanai, kas ir pieejams attālināti un klātienē.

Pārskata gadā PMLP uzsāka konkursu par jaunu personas apliecību izgatavošanu un piegādi. Darbs turpināsies arī 2017.gadā, lai 2018.gada beigās vai 2019.gada sākumā varētu uzsākt jauna parauga personas apliecību izsniegšanu. Pārskata gadā uzsākta jaunu fotokameru iegādes procedūra, lai uzlabotu fotogrāfiju kvalitāti personu apliecinošos dokumentos.

Saskaņā ar Personu apliecinošu dokumentu likumu no 15 gadu vecuma sasniegšanas personas rīcībā ir jābūt vismaz vienam derīgam personu apliecinošam dokumentam – pasei vai personas apliecībai.

DARBĪBAS STRATĒGIJĀ NOTEIKTIE DARBĪBAS REZULTĀTI

Izsniegti personu apliecinoši un ceļošanas dokumenti		
Rezultatīvais rādītājs	2016. gada plāns	Izpilde
Izsniegto pasu skaits	274 759	284 850
Izsniegto personas apliecību skaits	213 547	183 841

Pārskata gadā iedzīvotājiem kopskaitā izsniegti **468 691** personu apliecinoši dokumenti. Izsniegtas **266 659** Latvijas pilsoņu pases un **17 954** Latvijas nepilsoņu pases. **102** personas saņēmušas Latvijas bezvalstnieka ceļošanas dokumentu. Bēgļa ceļošanas dokumentus saņēmušas **51** personas, **84** ceļošanas dokumenti izsniegti personām, kurām piešķirts alternatīvais statuss. Izsniegtas **183 841** personas apliecības, no tām **139 332** Latvijas pilsoņa personas apliecības, **5 087** Latvijas nepilsoņa personas apliecības, kā arī 37 555 uzturēšanās atļaujas izsniegtas trešo valstu pilsoņiem, bet 1 867 personas apliecības izsniegtas ES pilsoņiem. Pārskata gadā izsniegts par 8 957 pasēm vairāk par plānoto. Darbības rezultāta nelieli rezultatīvā rādītāja novirzes rašanās iemesli saistīti ar to, ka vasaras mēnešos tika izsniegts vairāk pasu nekā bija plānots, jo cilvēki vairāk ceļo ārpus ES, turklāt ārvalstīs

dzīvojošie Latvijas pilsoņi jaunas pasēs saņem savlaicīgi, negaidot, kad beigsies derīguma termiņš iekšējai pasei.

Izsniegto personas apliecību darbības rezultāta rezultatīvais rādītājs nav izpildīts plānotajā apmērā. Izsniegto personas apliecību skaits ir par 29 706) mazāks par plānoto. Darbības rezultāta rezultatīvā rādītāja novirzes rašanās iemesli saistīti ar to, ka personas joprojām personas apliecību neuztver kā pilnvērtīgu personu apliecinošu dokumentu. Veikti pasākumi to plašākai pielietošanai, tomēr pieprasījums ir mazāks kā prognozēts, jo, piemēram, piedalīšanās Saeimas vēlēšanās ar personas apliecību ir sarežģīta, nav iespējams ceļot ārpus ES, kā arī personas apliecības derīguma termiņš ir tikai 5 gadi.

Visbiežāk jauna personu apliecinoša dokumenta saņemšanas iemesls bija saistīts ar to, ka personai iepriekšējais dokuments nav derīgs ceļošanai, beidzies iepriekšējā dokumenta derīguma termiņš vai persona izvēlējusies saņemt pasi vai personas apliecību kā otra veida dokumentu. Liela daļa dokumentu saņēma kā pirmreizēji izsniegtu, bet ne mazums personu jaunu dokumentu saņēma sakarā ar to, ka iepriekšējais dokuments zudis, nozagts vai bojāts, kā arī daļa iedzīvotāju saņēma jaunu dokumentu sakarā ar to, ka mainījies vārds un/vai uzvārds vai citas dokumentā ierakstītās ziņas.

CITI SASNIEGTIE REZULTĀTI

Papildinājumi personu apliecinošā dokumentā

Ja persona vēlas, personu apliecinošā dokumentā, izņemot Savienības pilsoņa personas apliecību un uzturēšanās atļauju, iekļauj personvārda citas valodas oriģinālformu latīnalfabētiskajā transliterācijā vai personvārda vai dzimtas uzvārda vēsturisko formu, kā arī iedzīvotāju reģistra ziņas par personas tautību, ja persona ir pilsonis vai nepilsonis un par personas bērnu, kas jaunāks par 18 gadiem.

Ja persona vēlas, personas apliecības kontakta mikroshēmā iekļauto informāciju personas apliecības derīguma termiņa laikā var atjaunot, aktualizēt vai papildināt ar pārvaldes noteiktu papildu informāciju, kas nav pretrunā ar tiesību aktos noteiktajām prasībām drošiem elektroniskā paraksta radīšanas līdzekļiem un fizisko personu datu aizsardzībai, izmantojot pārvaldes nodrošinātu elektronisku pakalpojumu.³

Pārskata gadā veikti **11 078** papildinājumi un ieraksti personu apliecinošā dokumentā, kas ir par 765 papildinājumiem mazāk kā 2015.gadā (**11 843**).

Izsniegtas politiski represētās personas un nacionālās pretošanās kustības dalībnieka apliecības

Sākot ar 2009. gada 24. oktobri, PMLP politiski represētajām personām un nacionālās pretošanās kustības dalībniekiem izgatavo jauna parauga apliecības, kuras uzrādot, personas var saņemt sev likumā noteiktos atvieglojumus medicīnas iestādēs, valsts un pašvaldību iestādēs vai sabiedriskajā transportā.

³ Ministru kabineta 2012. gada 21. februāra noteikumi Nr. 134 „Personu apliecinošu dokumentu noteikumi” 8., 9. un 12.punkts

Pārskata gadā izsniegtas **147** politiski represētas personas un nacionālās pretošanās kustības dalībnieka apliecības, kas ir par 19 apliecībām mazāk nekā 2015. gadā. No 2010. gada līdz 2016. gadam kopumā izsniegtas **1 371** politiski represētas personas apliecības.

Reģistrēti atrasti personu apliecinoši dokumenti un saņemti iesniegumi par zudušu dokumentu

Saskaņā ar Personu apliecinošu dokumentu likuma 13. panta trešo daļu, *ja ir atrasts personu apliecinošs vai pagaidu dokuments, to nodod dokumenta izdevējiestādei, Valsts policijai vai Valsts robežsardzei, vai Latvijas Republikas diplomātiskajai vai konsulārajai pārstāvniecībai ārvalstī.*

Pārskata gadā PMLP saņemti un reģistrēti **4 832** atrasti dokumenti, kas ir vairāk nekā 2015. gadā (4 173). Pārskata gadā kopumā saņemti **20 391** rakstveida paziņojumi par personu apliecinoša dokumenta zudumu, kas ir par 1 171 vairāk nekā 2015. gadā (19 220). Minētais rādītājs pārskata gadā ietekmēja arī sastādīto administratīvā pārkāpuma protokolu skaitu, piemēram par nolaidīgu personu apliecinoša dokumenta glabāšanu, kuras rezultātā personu apliecinošs dokuments pazaudēts.

Administratīvo pārkāpumu lietu izskatīšana

Atbilstoši Latvijas Administratīvo pārkāpumu kodeksā noteiktajai kompetencei, PMLP sastāda administratīvā pārkāpuma protokolus un pieņem lēmumus par konstatētajiem pārkāpumiem.

2016. gadā kopumā izskatītas **14 563** (2015. gadā – **15 630**) administratīvā pārkāpuma lietas, no tām lielākā daļa administratīvā pārkāpuma lietu tika izskatītas par PMLP sastādītajiem administratīvā pārkāpuma protokoliem.

Administratīvā pārkāpuma protokoli pārsvarā sastādīti par tādiem Latvijas Administratīvo pārkāpumu kodeksā noteiktiem administratīvajiem pārkāpumiem kā dzīvošana bez derīga personu apliecinoša dokumenta, dzīvesvietas nedeklarēšana un nolaidīga personu apliecinoša dokumenta glabāšana, kuras rezultātā personu apliecinošs dokuments pazaudēts.

ĪSTENOTO PROJEKTU REZULTĀTI

Eiropas migrācijas tīkla (EMT) pasākumu īstenošana 2016.gadā

Pārskata periodā īstenota programma 70.06.00 “Eiropas migrācijas tīkla projektu un pasākumu īstenošana (2014-2020)”, izlietojot izdevumus 209 932 euro apmērā, lai īstenotu EMT uzdevumus valsts līmenī, uzturētu un paplašinātu EMT Latvijas kontaktpunkta sadarbības partneru tīklu.

EMT Latvijas kontaktpunkta pasākumu īstenošana katru gadu tiek saskaņota Eiropas Komisijā, parakstot projekta īstenošanas līgumu. 2016. gadā pasākumu īstenošana tika veikta saskaņā ar līgumā Nr. HOME/2015/AMIF/AG/EMNS/18/LV30-CE-0701085/00-00 apstiprināto pasākumu plānu, īstenotas šādas darbības:

- Sniegtas atbildes uz 92 ad-hoc jautājumiem, uzdoti 2 ad-hoc jautājumi.
- Īstenota dalība 8 EMT kontaktpunktu sanāksmēs un 2 EMT Vadības padomes sanāksmēs, EMT nacionālo kontaktpunktu konferencēs par tādām tēmām kā migrantu kontrabanda, pārmitināšana, migrācijas situācija uz ES robežām un izmaiņas migrācijas ceļos, imigrantu

izmitināšana lielās pilsētās, personu identitātes noskaidrošana migrācijas procesā, uzturēšanās atļauju statistika, bezvalstniecības jautājumi u.c.;

- Īstenota dalība šādās EMT darba grupās: Atgriešanas ekspertu darba grupa, Komunikācijas darba grupa, Mājaslapas izstrādes darba grupa, Izpētes darbu specififikācijas izstrādes darba grupa, EMT Patvēruma un migrācijas terminu vārdnīcas izstrādes darba grupa, Ad-hoc jautājumu darba grupa, darba grupa par bezvalstniecību.
- Organizēta starptautiska ekspertu sanāksme par integrācijas jautājumiem un EMT ekspertu sanāksme Patvēruma un migrācijas vārdnīcas izstrādei. Sniegts atbalsts GDISC konferences par darba migrāciju organizēšanā;
- Izstrādāti un izplatīti informatīvi materiāli par EMT, kā arī atgādnēs par dažu EMT Vārdnīcā iekļauto terminu lietošanu;
- EMT Latvijas kontaktpunkta pārstāvji piedalījušies EK pārstāvniecības Latvijā organizētajā akcijā “Atpakaļ uz skolu”;
- Izstrādāti izpētes darbi:
 - “Personu, kurām ir atteikts piešķirt starptautisko aizsardzību, izraidīšana: izaicinājumi un prakse Latvijā”;
 - “Pārmitināšanas un humanitārās izmitināšanas programmas – Latvijas pieredze”;
 - “Trešo valstu pilsoņu ģimenes atkalapvienošana – Latvijas pieredze”.
- Izstrādāts un publicēts “Politikas ziņojums par migrācijas un patvēruma situāciju Latvijā 2015.gadā”.
- Izstrādāts Latvijas ziņojums migrācijas jomā Ekonomiskās sadarbības un attīstības organizācijai (OECD) un īstenota dalība OECD starptautiskās migrācijas ekspertu sanāksmē.

“Iekšējā drošības un Patvēruma, migrācijas un integrācijas fondu projektu un pasākumu īstenošana (2014-2020)

Pārskata periodā īstenota programma 70.18.00 "Iekšējās drošības un Patvēruma, migrācijas un integrācijas fondu projektu un pasākumu īstenošana (2014-2020)" izlietojot izdevumus 452 776 *euro* apmērā, lai veiktu šādu projektu īstenošanu:

Projekts “Nacionālās vīzu informācijas sistēmas (NVIS) lietošana un attīstīšana (1.posms)”. Pārskata periodā veikti šādi pasākumi:

- Izstrādāta tehniskās specififikācijas (PPS) NVIS programmatūras attīstīšanai;
- Daļēji nokomplektēts tehniskais aprīkojums vīzu pieteikumu apstrādes darba vietu aprīkošanai Latvijas konsulārajās un diplomātiskajās pārstāvniecībās ārvalstīs un NVIS lietotāju apmācības nodrošināšanai;
- Veikta 194 Valsts robežsardzes un Ārlietu ministrijas darbinieku apmācība, sniegtas nepieciešamās konsultācijas par NVIS un CVIS jautājumiem;
- Iegādāts apmācību procesa organizēšanai nepieciešamais tehniskais aprīkojums – datortehnika, biroja tehnika, video iekārta;
- NVIS ekspertiem nodrošināti Oracle apmācības kursi, kā arī nodrošināta PMLP pārstāvju (ekspertu VIS jautājumos) dalība EU-LISA organizēto darba grupu sanāksmēs.

Projekts “Atbalsta pasākumi personu, kurām nepieciešama starptautiskā aizsardzība, uzņemšanai un izmitināšanai Latvijā pārvietošanas programmu ietvaros”. Pārskata periodā veikti šādi pasākumi:

- Izsniegti pārtikas produktu un higiēnas preču komplekti un atsevišķas higiēnas preces patvēruma meklētājiem;
- Nodrošināti mutiskie un rakstveida tulkojumi patvēruma procedūras nodrošināšanai;
- Sniegta psiholoģiskā palīdzība patvēruma meklētājiem;
- Izveidots un tiek uzturēts medicīnas kabinets, patvēruma meklētāji nodrošināti ar nepieciešamajiem medikamentiem un medicīnas pakalpojumiem;
- Izsniegtas Rīgas sabiedriskā transporta braukšanas kartes;
- Sniegta cita veida materiālā palīdzība patvēruma meklētājiem, piemēram apmaksātas pusdienas skolniekiem, izsniegtas bērnu preces, veikta bojātās sadzīves tehnikas nomaiņa;
- No jauna izveidotas un/vai aprīkotas 152 patvēruma meklētāju izmitināšanas vietas PMC “Mucenieki” ēkā;
- Veikti remontdarbi paplašinātajā PMC (1., 2. un 3.stāvs);
- Nodrošināta diennakts fiziskā un tehniskā apsardze PMC;
- Paplašinātajā PMC “Mucenieki” aprīkotas 4 interviju telpas;
- Nodrošināta 8 PMLP darbinieku apmācība saistībā ar patvēruma jautājumiem;
- Veikti nepieciešamie pasākumi, lai nodrošinātu pirmskolas izglītības programmu PMC.

INFORMĀCIJA PAR PAKALPOJUMIEM

PMLP nodrošina pakalpojumu sniegšanu migrācijas un patvēruma, personu tiesiskā statusa, iedzīvotāju uzskaites un personu apliecinošu dokumentu jautājumos.

PMLP publisko pakalpojumu nodrošināšanai izveidots klientu apkalpošanas nodaļu tīkls visā Latvijas teritorijā. Pakalpojumus var pieprasīt un/vai saņemt klātienē jebkurā no 30 PMLP teritoriālajām nodaļām, neatkarīgi no personas deklarētās dzīvesvietas vai juridiskās personas adreses. Elektroniskos pakalpojumus var saņemt portālā www.latvija.lv un PMLP mājaslapā www.pmlp.gov.lv, bet pa pastu - pakalpojumu *Personas sagatavotas vēstules nosūtīšana norādītajam (meklējamam) adresātam*.

Visās PMLP teritoriālajās nodaļās ir izveidotas klientu apkalpošanas zāles pakalpojumu sniegšanai klātienē, kas nodrošina ātrāku, efektīvāku un klientam caurskatāmāku pakalpojuma sniegšanas procedūru. PMLP ir izstrādāts klientu apkalpošanas standarts, noteiktas prasības pakalpojumu sniegšanas organizēšanai, noteikta kārtība, kādā novērtē klientu apkalpošanas kvalitāti un sagatavoti ieteikumi klientu apkalpošanas zāles materiāltechniskajam nodrošinājumam. PMLP pakāpeniski modernizē klientu apkalpošanu, labākai klientu plūsmas organizēšanai PMLP teritoriālo nodaļu klientu zāles aprīkojot ar elektroniskajām klientu plūsmas regulēšanas sistēmām. Pārskata gadā elektroniskās rindu sistēmas ierīkotas Ludzas, Aizkraukles, Saldus, Madonas nodaļās, Jēkabpils nodaļas filiālē Līvānos un Valkas nodaļas filiālē Smiltēnē.

Iegādāti 3 interneta piekļuves kioski Rīgas nodaļām, lai nodrošinātu klientiem iespēju izmantot e-pakalpojumus, iepazīties ar tiesību aktiem.

Pakalpojumu pieprasījums regulāri tiek analizēts, lai nodrošinātu efektīvu pakalpojumu sniegšanu un nodrošinātu kapacitāti. PMLP ir veikts PMLP klientu apkalpošanas kvalitātes novērtējums. Novērtējums ietver klātienē sniegto pakalpojumu kvalitātes mērījumu rezultātus un klientu apmierinātības ar PMLP pakalpojumiem aptaujas rezultātus. Saskaņā ar novērtējuma ziņojumu, 2016. gadā klātienē sniegti 1 088 926 pakalpojumi. Lielākais sniegto pakalpojumu īpatsvars arī šajā gadā bija personu apliecinošu dokumentu jomā – 927 877 pakalpojuma vienības, kas sastāda 85.2% no visiem pakalpojumiem, tam sekoja pakalpojumi migrācijas jomā – 102 842 pakalpojumi, jeb 9.4% no visiem, iedzīvotāju uzskaites jomā – 38 587 pakalpojumi, jeb 3.5% no visiem, ar pamatpakalpojumu saistīto pakalpojumu skaits– 14 454 pakalpojumi un tiesiskā statusa jomā– 5 166 pakalpojumi.

Klientu apmierinātības ar PMLP sniegto pakalpojumu kvalitāti noskaidrošanai tika aptaujāti 1000 respondenti PMLP teritoriālajās nodaļās visā Latvijā.

Respondenti novērtēja 6 punktu skalā klientu apkalpošanas kvalitāti. 2016. gadā apkalpošanas kvalitāte vidēji novērtēta ar 5.61 punktiem (2015. gadā ar 5.47 un 2014. gadā ar 5.44).

Ik pa brīdim valstī uzvirto bažas par personas datu drošību valsts informācijas sistēmās. Klienti tika lūgti novērtēt, cik ļoti tie uzticas PMLP datu sistēmu drošībai. 63.9% klientu atbildēja, ka pilnībā uzticas, ka viņu personas dati ir drošībā, 34.0% atbildēja “uzticos, bet neesmu pilnībā informēts par to tālāku izmantošanu”, 2.1% atbildēja “drīzāk neuzticos, jo neesmu pārliecināts par datu sistēmas drošību”.

No klientu apkalpošanas aspektiem klienti visaugstāk novērtējuši (5.51 punkti no 6) PMLP informācijas sniegšanas ātrumu un patiesumu. Savukārt, vērtējot apkalpojošo personālu, visatzinīgāk novērtēta PMLP darbinieku attieksme pret klientu (5.82), kompetence un zināšanas (5.73), operativitāte (5.72) un atsaucība un iedziļināšanās situācijā (5.71).

Klātienē bez maksas ir pieejami PMLP pakalpojumi, kas saistīti ar personas tiesiskā statusa noteikšanu, reģistrēšanu un ziņu iekļaušanu Iedzīvotāju reģistrā: Latvijas pilsoņa statusa reģistrēšana, Latvijas pilsonības piešķiršana gan Latvijā, gan ārvalstīs dzimušiem bērniem, kuriem viens no vecākiem ir Latvijas pilsonis un ziņu iekļaušana par bērnu Iedzīvotāju reģistrā, Latvijas nepilsoņa statusa un bezvalstnieka statusa noteikšana/zaudēšana un ziņu iekļaušana par personu Iedzīvotāju reģistrā, repatrianta statusa piešķiršana, politiski represētās personas, bēgļa vai alternatīvā statusa piešķiršana, papildinājumi personu apliecinošā dokumentā u.c.

Saņemot pakalpojumu klātienē, par PMLP pakalpojumiem var norēķināties ar maksājumu kartēm (VISA, VISA Electron, Maestro, Master un American Express), tādējādi nemaksājot komisijas maksu (to sedz Valsts kase no valsts budžeta līdzekļiem). Visās PMLP teritoriālajās struktūrvienībās nepieciešamo informāciju par veikto maksājumu iegūst elektronisko norēķinu sistēmā „eKase”. Labākai pakalpojumu sniegšanas procesa plānošanai un maksājumu atsekojamībai, pakalpojumiem, kas saistīti ar personu apliecinošu dokumentu izsniegšanu, ir ieviests pakalpojuma identifikators.

ELEKTRONISKIE PAKALPOJUMI

Attīstot pakalpojumu pieejamību, PMLP paplašina iespēju saņemt pakalpojumus elektroniskā vidē. PMLP publiskos pakalpojumus elektroniskajā vidē var saņemt valsts pārvaldes pakalpojumu katalogā portālā www.latvija.lv, kas norādīti arī PMLP mājaslapā www.pmlp.gov.lv. Visi PMLP elektroniskie pakalpojumi ir pieejami bez maksas, no kuriem lielākais skaits saistīts ar informācijas sniegšanu no Iedzīvotāju reģistra vai ziņu aktualizēšanu Iedzīvotāju reģistrā.

Visvairāk izmantotie PMLP elektroniskie pakalpojumi 2016.gadā ir “Dzīvesvietas deklarācijas iesniegšana” – 271 028 apmeklējumi, “Mani dati Iedzīvotāju reģistrā” – 139 294 apmeklējumi un “Manā īpašumā deklarētās personas” – 114 287 apmeklējumi. Plaša elektronisko pakalpojumu izmantošana ir saistīta ar to, ka PMLP aktīvi popularizē pakalpojumu saņemšanas iespējas un to priekšrocības saņemt pakalpojumu.

Pārskata gadā PMLP, nodrošinot informācijas sniegšanas pieejamību elektroniskā veidā, izveidojusi jaunu elektronisko pakalpojumu “Ziņas par personas rīcībspēju”. Portālā www.latvija.lv pieejamais pakalpojums nodrošina iespēju pakalpojuma lietotājam noskaidrot vai personai ar pakalpojuma lietotājam zināmo personas kodu, vārdu un uzvārdu, Iedzīvotāju reģistrā nav reģistrētas ziņas par rīcībspējas ierobežojumu. Pārskata gadā tika uzsākts darbs pie jauna elektroniskā pakalpojuma izveides “Anketas iesniegšana uzturēšanās atļaujas pieprasīšanai”, kas tā lietotājam nodrošinās iespēju bez autorizēšanās tiešsaistē aizpildīt un iesniegt anketu uzturēšanās atļaujas pieprasīšanai, mazinot aizpildāmajā anketā pieļautās kļūdas pirms tās oriģināla iesniegšanas PMLP klātienē.

STARPIESTĀŽU PAKALPOJUMI

Iedzīvotāju reģistrs ir vienīgais valsts nozīmes reģistrs, kura informāciju tiešsaistes datu apstrādes režīmā izmanto visi pārējie valsts reģistri. Iedzīvotāju reģistrs tiek izmantots arī e-pārvaldes un e-pakalpojumu darbības nodrošināšanā.

PMLP nodrošina starpiestāžu pakalpojumus valsts pārvaldes funkciju un uzdevumu izpildei valsts un pašvaldību iestādēm. Tiek nodrošināta Iedzīvotāju reģistra tiešsaistes datu pārraides sistēmas tehniskā pieslēguma izmantošana, datu monitorings, Iedzīvotāju reģistra tiešsaistes datu pārraides sistēmas programmatūras audita rezultātā izdrukas sagatavošana, izziņu, un statistisko datu sniegšana u.c. Līdz ar to 2016.gadā ir palielinājies nodrošināto tiešsaistes datu apmaiņas sistēmu skaits līdz 259. Iedzīvotāju reģistra uzturēto informācijas sistēmu lietotāju skaits 2016.gadā bija 23 356, kas ir lielāks par pārskata gadā plānotajiem 19 000 (2015.gadā 18 840).

INFORMĀCIJA PAR PMLP VADĪBAS UN DARBĪBAS UZLABOŠANAS SISTĒMĀM EFEKTĪVAS DARBĪBAS NODROŠINĀŠANAI

PMLP iekšējās kontroles sistēmas aprakstā ir ietverti darba izpildes, pilnveidošanas, tiesiskuma un lietderības (tai skaitā PMLP pieņemto lēmumu lietderības un tiesiskuma pēcpārbaudes), risku novērtējuma, pakalpojumu kvalitātes novērtējuma, darbinieku darba rezultātu novērtēšanas u.c. pasākumi. Lai efektīvā un operatīvāk veiktu PMLP pieņemto lēmumu lietderības un tiesiskuma regulārās pēcpārbaudes, veiktas izmaiņas lēmumu pēcpārbaudžu

veikšanas kārtībā, nosakot, ka lēmumu atlasē vairs netiek pārbaudīti konkrētu darbinieku sagatavoti lēmumi. 2016. gadā pārbaudīti 2 548 lēmumi no kopskaitā 66 102 lēmumiem.

Novērtējot PMLP iekšējās kontroles sistēmas efektivitāti un lietderību, ieteikumu veidā tiek sniegti priekšlikumi uzlabojumiem.

Saskaņā ar Iekšlietu ministrijas 2010. gada 29.aprīļa rīkojumu Nr.833 „Par iekšējā audita funkciju centralizāciju” iekšējā audita veikšana padotības iestādēs ir Iekšlietu ministrijas kompetencē. Veicot auditus, tiek noteiktas un novērtētas būtiskākās riska jomas.

Pārskata gadā Iekšlietu ministrijas Iekšējā audita nodaļa veica vienu auditu un sniedza kopumā 9 ieteikumus, no tiem 2016. gadā izpildīts 1 ieteikums, kā arī pārskata gadā izpildīti 15 ieteikumi no 2015.gada audita.

PERSONĀLS UN STRUKTURĀLĀS REFORMAS

2016. gada sākumā budžeta programmā „11.00.00 Pilsonības un migrācijas lietas” PMLP reģistrētas 645 amata vietas (429 darbinieki, 216 ierēdņi), tai skaitā 4 ierēdņu amata vietas uzturētas no EMT budžeta līdzekļiem.

PMLP faktiskais nodarbināto skaits pārskata perioda beigās bija - 612, vakanto amatu skaits - 33

Pārskata gada laikā veiktas izmaiņas amatu sarakstā, samazinot kopējo amata vietu skaitu par 28 amata vietām. 2016. gadā darba tiesiskās attiecības

pārtrauktas ar 62 darbiniekiem, bet darbā pieņemti 65 jauni darbinieki. Personāla mainība lielākoties ir klientu apkalpošanas sektorā un tā galvenokārt ir saistīta ar nekonkurētspējīgu atalgojumu.

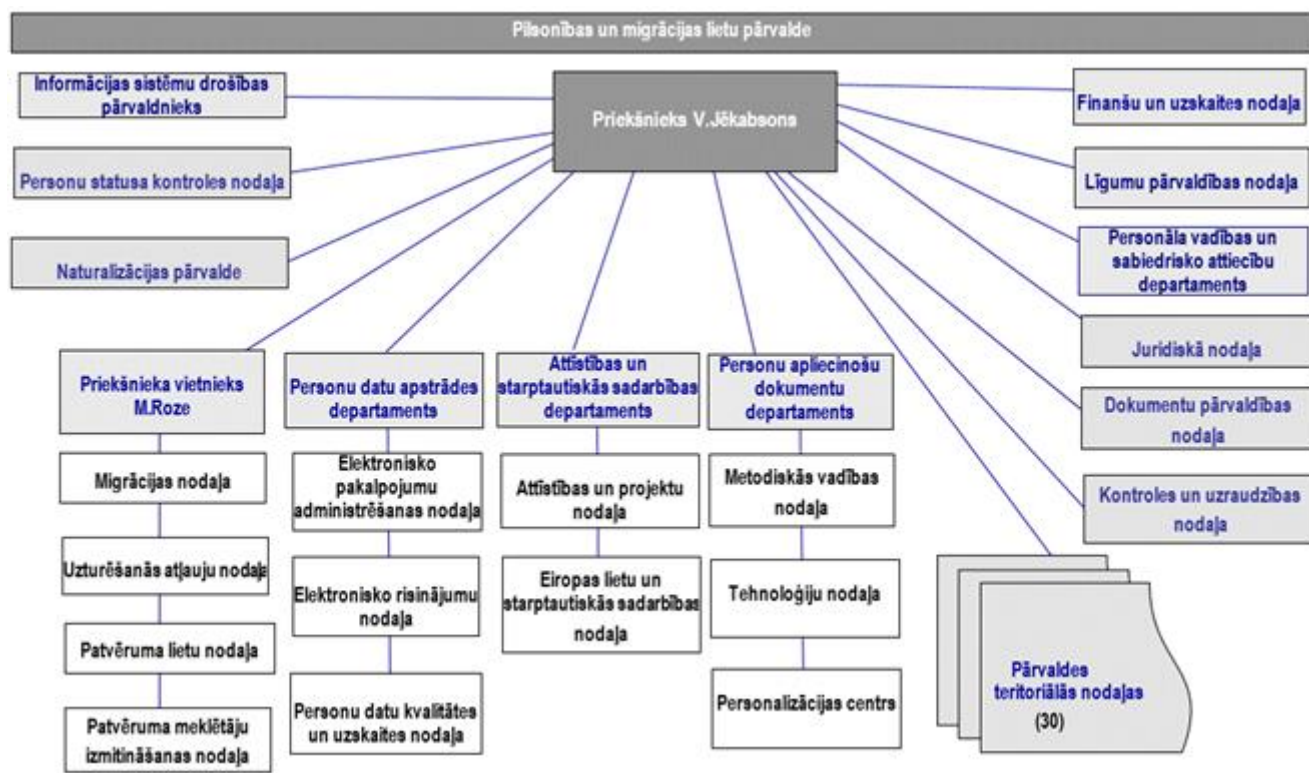
Dažādos personāla kvalifikācijas paaugstināšanas pasākumos 2016.gadā kopumā tika iesaistīti 524 darbinieki. Pārskata gadā 13 darbinieki piedalījušies Patvērumu lietu nodaļas organizētās mācībās “Patvērumu meklētāju intervēšana”. 30 teritoriālo nodaļu darbinieki piedalījušies PMLP informācijas sistēmas drošības pārvaldnieka vadītajās “Fizisko personu datu aizsardzība un informācijas sistēmas drošība”, Juridiskās nodaļas vadītāja vietnieka un Personu datu apstrādes departamenta Elektronisko pakalpojumu administrēšanas nodaļas vadītājas organizētās mācībās “Ziņu sniegšana no Iedzīvotāju reģistra”. Personu apliecinošu dokumentu departamenta organizētās mācībās “eID karšu e-iespējas” apmeklēja 257 PMLP nodarbinātie. Migrācijas nodaļas vadītājas organizētajās mācībās “Izglītojoša informācija par cilvēku tirdzniecības jautājumiem” un “Aktualitātes uzturēšanās atļauju izsniegšanas un ielūgumu un izsaukumu apstiprināšanas jomā” piedalījās 30 teritoriālo nodaļu darbinieki. 75 PMLP nodarbinātie apmeklēja Personu statusa kontroles nodaļas organizētās mācības “Pieņemto dokumentu atbilstība normatīvo aktu prasībām pilsonības iegūšanas procesā” un Juridiskās nodaļas organizētās mācībās “Dzīvesvietas deklarēšanas un administratīvo pārkāpumu procesa aktuālie jautājumi”. 22 PMLP darbinieki piedalījās mācībuursos “Darbs ar POS termināli”, Valsts administrācijas skolas rīkoto kursu “Korupcijas novēršana” apmeklēja 28 PMLP darbinieki, biedrības “Patvērums “Drošā māja”” organizēto semināru “Starpprofesionāļu grupām par darbu ar trešo valstu valstspiederīgajiem, tai skaitā, bēgļiem, un par starpkultūru komunikāciju ar šo mērķa grupu” apmeklēja 5 teritoriālo nodaļu darbinieki. Citās mācībās

(Projektu ietvaros, maksas kvalifikācijuursos, dažādās konferencēs) piedalījās 64 PMLP nodarbinātie.

2016.gada beigās PMLP struktūru veidoja **10** patstāvīgas centrālās nodaļas, **Naturalizācijas pārvalde** kā atsevišķa PMLP struktūrvienība, **4** departamenti un **8** to nodaļas, kā arī **30** teritoriālās nodaļas. Pārskata gadā PMLP struktūrā veiktas šādas izmaiņas⁴:

- Reorganizēta Eiropas lietu un juridisko, projektu un administratīvo jautājumu joma, likvidējot Administratīvo departamentu un izveidojot tieši priekšniekam pakļautas struktūrvienības: Juridisko nodaļu, Kontroles un uzraudzības nodaļu, Dokumentu pārvaldības nodaļu un Attīstības un starptautiskās sadarbības departamentu ar 2 nodaļām: Eiropas lietu un starptautiskās sadarbības nodaļu un Attīstības un projektu nodaļu;
- Reorganizēts Iedzīvotāju reģistra departaments, izveidojot Personu datu apstrādes departamentu ar 3 nodaļām: Elektronisko pakalpojumu administrēšanas nodaļu, Elektronisko risinājumu nodaļu un Personu datu kvalitātes un uzskaites nodaļu;
- Reorganizēts Personu apliecināšanu dokumentu departaments, tā ietvaros izveidojot 3 nodaļas: Metodiskās vadības nodaļu, Personalizācijas centru un Tehnoloģiju nodaļu.

PMLP struktūrshēma



⁴ PMLP 2016.gada 23.septembra rīkojums Nr. 223 "Par Pilsonības un migrācijas lietu pārvaldes struktūras apstiprināšanu".

2016.gadā PMLP ir turpinājusi attīstīt mūsdienīgas iestādes tēlu, kas ir atvērta komunikācijai ar iedzīvotājiem un klientiem. PMLP ir ievērojami plašāk izmantojusi sociālo tīklu sniegtās iespējas, nodrošinot vairākus komunikācijas kanālus, kuros notiek brīva informācijas apmaiņa starp PMLP un sabiedrību.

PMLP mājaslapā regulāri tiek atjaunota informācijas un saturs, uzlabojot mājaslapas angļu un krievu valodas versijas. PMLP mājaslapā regulāri tiek atjaunota informācija par iepriekšējā pieraksta datumiem un gaidīšanas laiku rindā teritoriālajās nodaļās, līdz ar to apmeklētājiem jau iepriekš ir iespēja iepazīties ar šo informāciju un izvēlēties sev piemērotāko, kā arī ērtāko nodaļu pakalpojuma saņemšanai. Tāpat mājaslapas sākuma lapā atrodas aktuālāko e-pakalpojumu tiešsaistes, lai atvieglotu pakalpojumu meklēšanu. Atbilstoši klientu interesēm PMLP veic e-pakalpojumu popularizēšanu PMLP mājaslapā un sociālajos tīklos, izvirzot lapas rotējošajā *banerī* un sociālo tīklu kontos PMLP aktuālākos e-pakalpojumus.

PMLP mājaslapas apmeklējums 2016.gadā – unikālie lapu skatījumi 3 991 715, vidējais lapā pavadītais laiks 1 minūte, kopējais lapu skatījuma skaits 5 348 528. Populārākās mājaslapas sadaļas 2016.gadā – Personvārdu datu bāze, kontaktinformācija, Rīgas 1.nodaļas informācija, Rīgas 3.nodaļas kontaktinformācija, sadaļa Personu apliecinājoši dokumenti.

Pārskata gadā gan centrālajiem, gan reģionālajiem plašsaziņas līdzekļiem tika izsūtītas preses relīzes par aktualitātēm un jaunumiem PMLP darbībā, kā arī katras nedēļas vārda dienu statistika. PMLP un plašsaziņas līdzekļu sadarbības rezultātā sagatavotas publikācijas laikrakstiem, žurnāliem, interneta portāliem. PMLP priekšnieka vietnieks un vadošie speciālisti, popularizējot iestādes darbību, snieguši intervijas un komentārus gan televīzijā, gan radio.

2016.gadā tika rīkoti vairāki pasākumi sabiedrības piesaistei un izpratnes veicināšanai par PMLP darbu. PMLP piedalījās akcijās, kas vērstas uz bērnu un jauniešu izglītošanu, kā arī iepazīstināšanu ar viņu tiesībām un pienākumiem. Tika organizētas Ēnu dienas, Informācijas dienas, Atvērto durvju dienas. PMLP piedalījās Eiropas Komisijas pārstāvniecības Latvijā (sadarbībā ar jaunatnes organizāciju “Klubs ”Māja” – jaunatne vienotai Eiropai”) rīkotajā akcijā “Atpakaļ uz skolu”. Bērni un jaunieši tika uzņemti ne tikai PMLP centrālajās un teritoriālajās nodaļās, bet arī jomas eksperti apmeklēja izglītības iestādes.

PMLP 2016.gadā piedalījās Baltijas biznesa tehnoloģiju un inovāciju izstādē “RIGA COMM”, kurā sniegtas konsultācijas par e-pakalpojumiem un izstādes apmeklētājiem bija iespēja noformēt eID karti. 2016.gadā saglabājusies mediju aktivitāte patvēruma meklētāju un migrācijas politikas jautājumos.

Ar PMLP var sazināties, izmantojot, dažādas komunikācijas iespējas: telefoniski, zvanot uz PMLP informatīvo tālruni 8300, elektroniski – uzdot jautājumus PMLP mājaslapā www.pmlp.gov.lv sadaļā “Forums”, sazinoties sociālajā vidē Facebook (Pilsonības un migrācijas lietu pārvalde), Twitter (@IeM_PMLP) vai sūtot vēstuli uz elektroniskā pasta adresi pmlp@pmlp.gov.lv; rakstveidā, korespondenci sūtot pa pastu vai iesniedzot personiski; klātienē tiekoties ar PMLP priekšnieku iedzīvotāju pieņemšanas laikā.

Migrācija un patvērums:

- Tiks turpināts darbs pie Imigrācijas politikas koncepcijas projekta izstrādes. Pēc koncepcijas izstrādes un tās izskatīšanas Ministru kabinetā jāuzsāk darbs pie jauna Imigrācijas likumprojekta izstrādes.
- Atbilstoši kompetencei tiks īstenoti Rīcības plāna personu, kurām nepieciešama starptautiskā aizsardzība, pārvietošanai un uzņemšanai Latvijā ietvertie pasākumi.
- Tiks nodrošināta Eiropas Parlamenta un Padomes regulu, direktīvu u.c. normu ieviešana nacionālā līmenī:
 - Eiropas Parlamenta un Padomes Regulas 2016/1953 par Eiropas ceļošanas dokumenta izveidi tādu trešo valstu valstspiederīgo atgriešanai, kuri dalībvalstīs uzturas nelikumīgi ieviešana;
 - Eiropas Parlamenta un Padomes Direktīvas 2016/801/ES (11.05.2016.) par nosacījumiem attiecībā uz trešo valstu valstspiederīgo ieceļošanu un uzturēšanos pētniecības, studiju, stažēšanās, brīvprātīga darba, skolēnu apmaiņas programmu vai izglītības projektu viesaukles darba nolūkā ieviešana.

Personu tiesiskais statuss:

- Tiks nodrošināta informācijas pieejamība pilsonības iegūšanas jautājumos, organizētas informācijas dienas par Latvijas pilsonības iegūšanas jautājumiem un nodrošinātas Pilsonības likumā noteiktā svinīgā solījuma par uzticību Latvijas Republikai došanas un parakstīšanas ceremonijas.

Iedzīvotāju uzskaitē un informācijas sistēmu funkcionalitāte:

- Tiks turpināts darbs pie PMLP pārziņā esošo informācijas sistēmu pilnveidošanas, tai skaitā:
 - veikta Iedzīvotāju reģistra informācijas sistēmas pilnveidošana saistībā ar jauno personas kodu sistēmas izveidi;
 - pilnveidota Iedzīvotāju reģistra funkcionalitāte, kas ļaus reģistrēt ārvalstīs piešķirto personas kodu;
 - ieviests elektroniskais pakalpojums “Uzturēšanās atļaujas pieteikuma iesniegšana Pilsonības un migrācijas lietu pārvaldē”;
 - attīstīts Vēlētāju reģistrs, pilnveidojot reģistra tehnisko risinājumu un sniedzot atbalstu pašvaldību vēlēšanu (03.06.2017.) sekmīgai norisei;
 - uzsākta fizisko personu datu pakalpojumu un to pieejamības modernizēšana (Eiropas Reģionālā attīstības fonda projekta “Fizisko personu datu pakalpojumu modernizācija” ietvaros).

Personu apliecināšana un ceļošanas dokumenti:

- Tiks vērtēta jau pieejamo personas apliecināšanas iespēju plašāka un intensīvāka izmantošana.
- Plānots uzsākt jauna parauga personas apliecināšanu, kurām izvēlēti modernāki drošības elementi.

Eiropas lietas, ES projekti un starptautiskā sadarbība:

- Tiks nodrošināta Latvijas interešu pārstāvniecība ES Padomes darba grupās, piedaloties ES tiesību aktu grozīšanā migrācijas un patvēruma politikas jautājumos.
- Tiks īstenota dalība Eiropas Patvēruma atbalsta biroja, ES Padomes darba grupās un citos starptautiskos pasākumos.
- Tiks īstenotas EMT aktivitātes saskaņā ar 2017.gada darba programmu.
- Tiks uzsākta un turpināta dalība dažādos ES līdzfinansētu programmu projektos:
 - Iekšējā drošības fonda 2014.-2020.gadam projekta īstenošana;
 - Patvēruma, migrācijas un integrācijas fonda 2014.-2020.gadam projektu īstenošana;
 - Eiropas Reģionālā attīstības fonda projektu īstenošana (gan kā finansējuma saņēmējam, gan kā projektu partnerim);
 - ES (Europ-AID) apmācības (Twinning) projekta “Kosovas institūciju stiprināšana efektīvas migrācijas pārvaldē” īstenošana;
 - Eiropas Savienības Austrumu partnerības projektu īstenošana;
 - Eiropas Komisijas projekta “Atbalsts projekts mobilitātes partnerības ar Azerbaidžānu īstenošanai” aktivitāšu īstenošana.

Iestādes iekšējo procesu optimizēšana, iekšējā kontrole un plānošana:

- Tiks īstenoti pasākumi, lai pilnveidotu materiāli tehnisko nodrošinājumu PMLP teritoriālajās nodaļās, uzlabotu pakalpojumu pieejamību un kvalitāti, vienkāršotu administratīvās procedūras un dokumentu elektronisko apriti.

NĀKAMĀ GADA PLĀNOTIE PROJEKTI

- **Eiropas Savienības apmācības (Twinning) EuropeAid projekts** „Kosovas institūciju stiprināšana efektīvas migrācijas pārvaldē”.
- **EMT pasākumi saskaņā ar kārtējā gada programmu:**
Izpētes darbi, ziņojumi, publikāciju sagatavošana, ad-hoc jautājumi, dalība sanāksmēs, pieredzes apmaiņas braucienos, informācijas atjaunošana un sniegšana, konferences organizēšana u.c.
- **Iekšējā drošības fonda 2014.-2020. gadam projekta īstenošana:**
“Nacionālās vīzu informācijas sistēmas (NVIS) lietošana un attīstīšana (1.posms)”.
- **Patvēruma, migrācijas un integrācijas fonda ietvaros plānotie PMLP projekti, kuru īstenošanas uzsākšana paredzēta 2017.gadā:**
“Atbalsta pasākumi personu, kurām nepieciešama starptautiskā aizsardzība, uzņemšanai un izmitināšanai Latvijā”;
“Migrācijas un patvēruma atbalstošo informācijas sistēmu un saistīto procesu pilnveidošana un attīstība”.
- **Eiropas Savienības Austrumu partnerības projekta īstenošana:**
“Atbalsta projekts mobilitātes partnerības ar Azerbaidžānu īstenošanai”
- **Eiropas infrastruktūras savienošanas instrumenta (Connecting Europe Facility) projekta īstenošana:**
“eIDAS CEF Project Latvia”
- **Eiropas Reģionālās attīstības fonda 2014.-2020.gada plānošanas perioda darbības programmas „Izaugsme un nodarbinātība” specifiskā atbalsta mērķa „2.2.1.**

nodrošināt publisko datu atkalizmantošanas pieaugumu un efektīvu publiskās pārvaldes un privātā sektora mijiedarbību” 2.2.1.1.pasākuma “Centralizētu publiskās pārvaldes IKT platformu izveide, publiskās pārvaldes procesu optimizēšana un attīstība” projekta īstenošana:

“Fizisko personu datu pakalpojumu modernizācija”

NĀKAMĀ GADA PLĀNOTIE PĒTĪJUMI

EMT Latvijas kontaktpunkta 2017.gada izpētes darbi:

- Nelikumīga trešo valstu pilsoņu nodarbināšana;
- Izaicinājumi un labā prakse personu identitātes noteikšanā migrācijas procesā;
- ES un nacionālo tiesību aktu ietekme uz atgriešanas efektivitāti dalībvalstīs: izaicinājumi un labā prakse;
- Nepilngadīgie patvēruma meklētāji bez pavadības pēc patvēruma procedūras beigām;
- Mainīgais patvēruma meklētāju pieplūdums 2015.-2016.gadā. Dalībvalstu rīcība un iegūtā pieredze.

©LR Iekšlietu ministrijas Pilsonības un migrācijas lietu pārvalde

Čiekurkalna 1.līnija 1, k-3, Rīga, LV-1026,

Informatīvais tālrunis 8300,

pmlp@pmlp.gov.lv, www.pmlp.gov.lv

Pārskats elektroniski pieejams PMLP mājaslapā internetā - www.pmlp.gov.lv.