



Pilsonības un migrācijas
lietu pārvalde

2015.GADA PUBLISKAIS PĀRSKATS

Rīga, 2015

SATURS

PAMATINFORMĀCIJA	2
Iestādes juridiskais statuss, funkcijas un uzdevumi	2
Iestādes uzdevumi	3
Darbības virzieni un mērķi	5
Pārskata gada galvenie uzdevumi	5
FINANŠU RESURSI UN DARBĪBAS REZULTĀTI.....	6
Darbības stratēģijā plānotās galvenās aktivitātes un darbības rezultāti.....	7
Migrācija un patvērums.....	7
Personu tiesiskais statuss.....	16
Iedzīvotāju uzskaitē un informācijas sistēmu funkcionalitāte	21
Personu apliecinoši un ceļošanas dokumenti	26
Īstenoto projektu rezultāti	29
Informācija par pakalpojumiem	33
Elektroniskie pakalpojumi	34
Starpiestāžu pakalpojumi	35
Informācija par PMLP vadības un darbības uzlabošanas sistēmām efektīvas darbības nodrošināšanai	35
PERSONĀLS UN STRUKTURĀLĀS REFORMAS	36
KOMUNIKĀCIJA AR SABIEDRĪBU	37
NĀKAMĀ GADA PLĀNOTIE PASĀKUMI	38
Nākamā gada plānotie projekti.....	39
Nākamā gada plānotie pētījumi.....	39

ĪESTĀDES JURIDISKAIS STATUSS, FUNKCIJAS UN UZDEVUMI

Pilsonības un migrācijas lietu pārvalde (PMLP) ir iekšlietu ministra pārraudzībā esoša iestāde, kas darbojas saskaņā ar Latvijas Republikas Ministru kabineta apstiprināto "Pilsonības un migrācijas lietu pārvaldes nolikumu" (2006.gada 3.oktobra noteikumi Nr.811).

PMLP tika izveidota 1991.gada 19.aprīlī.¹ 1992.gada 2.janvārī tā tika iekļauta Tieslietu ministrijas sastāvā, bet no 1993.gada 3.augusta – Iekšlietu ministrijas pakļautībā.

PMLP savas kompetences ietvaros īsteno valsts migrācijas un patvēruma politiku, nosaka personu tiesisko statusu, veic iedzīvotāju uzskaiti valstī, izsniedz ceļošanas un personu apliecinošus dokumentus.

PMLP juridiskā adrese: Čiekurkalna 1.līnija 1, k-3, Rīga, LV-1026.



¹ Latvijas Republikas Ministru Padomes 1991. gada 19. aprīļa lēmums Nr.108.

Migrācijas un patvēruma jomā PMLP nodrošina šādu uzdevumu izpildi:

- izstrādā un pilnveido tiesību aktus migrācijas un patvēruma jomā;
- analizē migrācijas un patvēruma procesus Latvijā un citu valstu pieredzi migrācijas jautājumu risināšanā;
- kontrolē ārzemnieku ieceļošanu un uzturēšanos Latvijā;
- sadarbojas ar starptautiskām organizācijām un nevalstiskām organizācijām, kā arī citu valstu migrācijas dienestiem;
- lemj par ielūgumu, vīzu, uzturēšanās atļauju un Eiropas Savienības (ES) dalībvalstu, Eiropas Ekonomikas zonas valstu un Šveices Konfederācijas pilsoņu reģistrācijas apliecību izsniegšanu un anulēšanu, kā arī nodarbinātības tiesību piešķiršanu un anulēšanu ārzemniekiem;
- sniedz nacionālās un VISION (Visa Inquiry Open-Border Network (Vīzu konsultāciju tīkls)) konsultācijas citām Šengenas līguma dalībvalstīm atbilstoši Kopējai konsulārajai instrukcijai;
- savas kompetences ietvaros iekļauj un aktualizē ziņas Šengenas informācijas sistēmā;
- lemj par izbraukšanas rīkojumu un lēmumu par piespiedu izraidīšanu izsniegšanu, atcelšanu vai to izpildes atlikšanu;
- atbilstoši kompetencei izskata jautājumus un pieņem lēmumus par ieceļošanas aizlieguma noteikšanu, atcelšanu vai samazināšanu;
- savas kompetences ietvaros piedalās patvēruma meklētāju uzņemšanas procesā un nodrošina patvēruma meklētāju izmitināšanu;
- savas kompetences ietvaros lemj par starptautiskās aizsardzības piešķiršanu, izskata patvēruma meklētāju iesniegumus un lemj par pabalsta piešķiršanu bēgļiem un personām, kurām piešķirts alternatīvais statuss;
- sadarbībā ar citām valsts institūcijām, pašvaldību institūcijām un nevalstiskajām organizācijām nodrošina bēgļu un personu, kurām piešķirts alternatīvais statuss, adaptāciju;
- lemj par repatrianta statusa piešķiršanu, piešķir pabalstus repatriantiem, kā arī veic ar repatriantu adaptāciju saistītos pasākumus.

Personu tiesiskā statusa jomā PMLP nodrošina šādu uzdevumu izpildi:

- izstrādā un pilnveido tiesību aktus personu tiesiskā statusa jomā;
- lemj par personu piederību Latvijas pilsoņu, Latvijas nepilsoņu vai bezvalstnieku kopumam, izņemot gadījumus, ja par piederību Latvijas pilsoņu kopumam lemj Saeima vai Ministru kabinets;
- izskata jautājumus un pieņem lēmumus par Latvijas nepilsoņa un bezvalstnieka statusa zaudēšanu;
- izskata pieprasījumus par personu tiesiskā statusa pārbaudi un sniedz atzinumus par atgriešanās apliecību izsniegšanu;
- izskata personu iesniegumus par uzņemšanu Latvijas pilsonībā naturalizācijas kārtībā un sagatavo iesniegšanai Ministru kabinetā tiesību aktu projektus par Latvijas pilsonības piešķiršanu naturalizācijas kārtībā vai pieņem lēmumu par naturalizācijas atteikumu;

- organizē Latvijas Republikas Satversmes pamatnoteikumu, valsts himnas teksta, Latvijas vēstures zināšanu pārbaudes materiālu un latviešu valodas prasmes pārbaudes materiālu izstrādi personām, kuras pretendē uz Latvijas pilsonību naturalizācijas kārtībā, un nodrošina nepieciešamo mācību palīglīdzekļu un metodisko līdzekļu sagatavošanu;
- pārbauda to personu Latvijas Republikas Satversmes pamatnoteikumu, valsts himnas teksta un Latvijas vēstures zināšanas, kā arī latviešu valodas prasmi, kuras pretendē uz Latvijas pilsonību naturalizācijas kārtībā;
- organizē solījuma par uzticību Latvijas Republikai došanas un parakstīšanas svinīgās ceremonijas;
- izskata personu iesniegumus par atteikšanos no Latvijas pilsonības, pieņem lēmumu par personas atzīšanu par Latvijas pilsonību zaudējušu vai par atteikumu atzīt personu par Latvijas pilsonību zaudējušu;
- izskata pārbaudes lietas par Latvijas pilsonības atņemšanu, pieņem lēmumu izbeigt pārbaudes lietu vai atņemt Latvijas pilsonību;
- izskata personu iesniegumus par Latvijas pilsonības atjaunošanu, pieņem lēmumu par Latvijas pilsonības atjaunošanu vai atteikumu atjaunot Latvijas pilsonību;
- izskata personu iesniegumus par politiski represētās personas statusa piešķiršanu un pieņem lēmumu par politiski represētās personas statusa piešķiršanu vai atteikumu piešķirt politiski represētās personas statusu.

Personu apliecinošu dokumentu jomā PMLP nodrošina šādu uzdevumu izpildi:

- izstrādā un pilnveido tiesību aktus personu apliecinošu dokumentu jomā;
- izsniedz personu apliecinošus un ceļošanas dokumentus (pases un personas apliecības) Latvijas pilsoņiem, Latvijas nepilsoņiem, bēgļiem, personām, kurām piešķirts alternatīvais statuss, ārvalstniekiem un bezvalstniekiem, kuri saņēmuši atļauju uzturēties Latvijā;
- sagatavo priekšlikumus jaunu personu apliecinošu dokumentu ieviešanai vai esošo nomaiņai, nodrošinot Latvijas personu apliecinošo un ceļošanas dokumentu atbilstību starptautiskajiem standartiem;
- uzskaita personu apliecinošos un ceļošanas dokumentus;
- izsniedz politiski represēto personu apliecības;
 - aktualizē informāciju par personu apliecinošiem dokumentiem FADO (*False and Authentic Documents Online (Viltoto un autentisko dokumentu reģistrs)*) datu bāzē.

Iedzīvotāju uzskaites jomā PMLP nodrošina šādu uzdevumu izpildi:

- izstrādā un pilnveido tiesību aktus iedzīvotāju uzskaites jomā;
- reģistrē personas Iedzīvotāju reģistrā un pārbauda reģistrējamo personu sniegtās ziņas, aktualizē un apstrādā Iedzīvotāju reģistrā iekļautās ziņas;
- uztur un pilnveido personu uzskaites dokumentu arhīvu (Iedzīvotāju reģistra pirmuzskaites lietu arhīvu un Personu lietu arhīvu);
- uztur un pilnveido PMLP pārziņā esošās valsts informācijas sistēmas:
 - Civilstāvokļu aktu reģistrācijas informācijas sistēma (CARIS);
 - Darba atļauju reģistrs;

- Elektronisko dokumentu arhīvs;
 - Iedzīvotāju reģistrs;
 - Ielūgumu reģistrs;
 - Izraidīto ārzemnieku un ieceļošanas aizliegumu reģistrs;
 - Nacionālā vīzu informācijas sistēma (NVIS);
 - Patvēruma meklētāju reģistrs;
 - Personu apliecinošu dokumentu informācijas sistēma (PADIS);
 - Pilsonības iegūšanas un zaudēšanas informācijas sistēma;
 - Uzturēšanās atļauju reģistrs;
 - Vēlētāju reģistrs;
 - Vīzu reģistrs;
- nodrošina Vēlētāju reģistrā iekļauto ziņu apstrādi, vēlēšanu sarakstu pārbaudi, paziņojumu sagatavošanu nosūtīšanai un vēlētāju sarakstu sagatavošanu un izsniegšanu vēlēšanu komisijām vēlēšanu un tautas nobalsošanu sekmīgai norisei;
 - auditē PMLP pārziņā esošās informācijas sistēmas un administrē to lietotājus;
 - slēdz līgumus un starpresoru vienošanās par ziņu sniegšanu no Iedzīvotāju reģistra;
 - nodrošina elektronisko pakalpojumu administrēšanu, pilnveidošanu un lietotāju apmācības;
 - sniedz fiziskām personām, komersantiem, pašvaldībām un valsts pārvaldes institūcijām nepieciešamās ziņas.

DARBĪBAS VIRZIENI UN MĒRĶI

PMLP mērķis ir nodrošināt efektīvu valsts politikas īstenošanu migrācijas un patvēruma, personu tiesiskā statusa, iedzīvotāju uzskaites un personu apliecinošu dokumentu jomā un publisko pakalpojumu sniegšanu saskaņā ar labas pārvaldības principiem.

PMLP īsteno šādus **darbības virzienus**:

- **Migrācija un patvēruma;**
- **Personu tiesiskais statuss;**
- **Iedzīvotāju uzskaites un informācijas sistēmu funkcionalitāte;**
- **Personu apliecinoši un ceļošanas dokumenti.**

Darbības virzienus īsteno Valsts budžeta programmas „11.01.00 Pilsonības un migrācijas lietu pārvalde” un „70.06.00 Eiropas migrācijas tīkla (EMT) projektu un pasākumu īstenošana” ietvaros.

PĀRSKATA GADA GALVENIE UZDEVUMI

- migrācijas un patvēruma, tiesiskā statusa, personu apliecinošu dokumentu un iedzīvotāju uzskaites jomas reglamentējošo tiesību aktu un attīstības plānošanas dokumentu projektu

izstrāde, saskaņošana un tālāka virzība, kā arī pētījumu izstrāde un informācijas apkopošana politikas veidotāju vajadzībām;

- PMLP pārziņā esošo informācijas sistēmu izstrāde, attīstība, pilnveidošana un uzturēšana;
- kvalitatīva migrācijas un patvēruma jomas interešu pārstāvība starptautiskajās organizācijās un ES institūcijās, tai skaitā dalība Eiropas Patvēruma atbalsta biroja (EPAB) valdes darbā un EPAB nacionālā kontaktpunkta uzdevumu izpilde un EMT Latvijas kontaktpunkta darbība saskaņā ar EMT 2015. gada darba programmu;
- pakalpojumu pieejamības un kvalitātes uzlabošana, procedūru pilnveidošana un administratīvās kapacitātes stiprināšana.

FINANŠU RESURSI UN DARBĪBAS REZULTĀTI

Valsts budžeta finansējums un tā izlietojums				
Nr.p.k.	Finansiālie rādītāji	Iepriekšējā gadā (faktiskā izpilde)	Pārskata gadā	
			apstiprināts likumā	faktiskā izpilde
1.	Finanšu resursi izdevumu segšanai (kopā)	19 086 732	17 188 863	16 050 279
1.1.	dotācijas	18 814 859	16 866 361	16 804 423
1.2.	maksas pakalpojumi un citi pašu ieņēmumi	200 282	189 416	136 392
1.3.	ārvalstu finanšu palīdzība	71 591	132 906	109 464
1.4.	ziedojumi un dāvinājumi			
2.	Izdevumi (kopā)	19 089 782	17 224 097	17 082 807
2.1.	uzturēšanas izdevumi (kopā)	17 043 317	15 765 278	15 626 069
2.1.1.	kārtējie izdevumi	16 856 512	15 399 976	15 351 953
2.1.2.	procentu izdevumi			
2.1.3.	subsīdijas, dotācijas un sociālie pabalsti	138 561	302 167	211 148
2.1.4.	kārtējie maksājumi Eiropas Kopienas budžetā un starptautiskā sadarbība	48 244	63 135	62 968
2.1.5.	uzturēšanas izdevumu transferti			
2.2.	izdevumi kapitālieguldījumiem	2 046 465	1 458 819	1 456 738

MIGRĀCIJA UN PATVĒRUMS

Darbības virziena prioritāte: *Nodrošināt pēctecīgu valsts migrācijas politikas izstrādi, īstenošanu un Latvijas interesēm atbilstošas ārzemnieku iecelšanas sistēmas pilnveidošanu, kas vērsta uz valsts ekonomisko izaugsmi.*

Migrācijas jautājums ir kļuvis aktuāls gan nacionālajā, gan ES darba kārtībā, īpaši ņemot vērā situāciju migrācijas jomā Vidusjūras reģionā, kuras ietvaros liela nozīme tika piešķirta iekšējās solidaritātes pasākumiem, dalībvalstīm izvērtējot iespēju īstenot bēgļu pārvietošanas aktivitātes ES iekšienē. Latvija atbilstoši Eiropas Padomes lēmumiem ir uzņēmusies laika posmā līdz 2017. gada otrai pusei brīvprātīgi pārvietot un uzņemt 531 personu, kurām nepieciešama starptautiskā aizsardzība.

Pārskata gadā darbības virziena būtiskākais uzdevums bija tiesību aktu pilnveidošana migrācijas un patvēruma jomā. Turpinās Vienotās migrācijas informācijas sistēmas darbība produkcijas vidē, veikta sistēmas programmatūras papildināmumu izstrāde un ieviešana, saskaņā ar lietotāju papildus pieprasījumiem un likumdošanas izmaiņām. Tiek nodrošināta Iedzīvotāju reģistra un migrācijas apakšsistēmu nepārtraukta darbība, informācijas sistēmas uzturēšana.

Galvenās aktivitātes legālās migrācijas jomā 2015.gadā bija saistītas ar likumprojekta „Grozījumi Imigrācijas likumā” virzības nodrošināšanu, jo tā apspriešana Saeimas Aizsardzības, iekšlietu un korupcijas novēršanas komisijā turpinājās visa pārskata gada laikā, kā arī ar 2014.gada 8.maija un 2014.gada 29.maija likumos „Grozījumi Imigrācijas likumā” paredzētā regulējuma ieviešanu. Abi minētie tiesību akti nosaka iespēju no 2015.gada 1.janvāra saņemt termiņuzturēšanās atļauju uz laiku līdz pieciem gadiem, ja ārzemnieks ir iegādājies īpašam mērķim noteiktus bezprocentu valsts vērtspapīrus par nominālvērtību 250 000 *euro* un samaksājis valsts budžetā 25 000 *euro*. Lai nodrošinātu korektu procedūru, PMLP sadarbībā ar Latvijas Centrālo depozitāriju un Valsts kasi bija jāveic izmaiņas informācijas sistēmās (Vienotajā migrācijas informācijas sistēmas apakšsistēmās), lai nodrošinātu starpsistēmu saskarnes un procesā iesaistītās institūcijas un klienti operatīvi varētu saņemt nepieciešamo informāciju dažādos procedūras posmos.

Ārvalstu investīciju programmas darbības nodrošināšana un tās izvērtēšana ir bijis viens no svarīgākajiem PMLP uzdevumiem. 2015.gadā sadarbībā ar Ekonomikas ministriju un Kultūras ministriju ticis izstrādāts *Informatīvais ziņojums par Imigrācijas likuma 23. panta pirmās daļas 3., 28., 29., 30. un 31.punktā paredzēto noteikumu īstenošanas gaitu un rezultātiem*. Ziņojumā sniegts attiecīgo Imigrācijas likuma normu ietekmes izvērtējums uz tautsaimniecības sektoru, finanšu sektoru, valsts budžetu un sabiedrības attīstību. Jāatzīmē, ka investīciju programmas ietvaros kopš 2014.gada 1.septembra, kad spēkā stājās paaugstinātas prasības ārzemniekiem, kas vēlas iegādāties nekustamo īpašumu vai veikt ieguldījumu kredītiestādes pakārtotajās saistībās, saņemtais pieteikumu skaits ir būtiski samazinājies – ja 2014.gadā tika saņemti 2532 investoru pieteikumi, tad 2015.gadā - tikai 398.

Pārskata gada laikā turpinājušās aktīvas diskusijas, izstrādājot *Konceptuālā ziņojuma par imigrācijas politiku* projektu, gada beigās projekts nodots atzinumu sniegšanai Iekšlietu ministrijas struktūrvienībām, savukārt 2016.gada janvārī tas nosūtīts atzinumu sniegšanai citām iesaistītajām institūcijām.

Likumprojekts "Repatriācijas likums" tika izstrādāts saskaņā ar Ministru kabineta 2013.gada 30.jūlija rīkojumu Nr.356 "Par Reemigrācijas atbalsta pasākumu plānu 2013.-2016.gadam", tomēr Ministru kabineta 2014.gada 10.novembra un 12.novembra sēdē, izskatot ar jauno politikas iniciatīvu saistītos jautājumus, papildu finansējums likumprojekta "Repatriācijas likums" paredzētajiem pasākumiem (repatriantu loka paplašināšanai un materiālā atbalsta sniegšanai valsts valodas apguvei repatriantu ģimenes locekļiem) netika piešķirts, līdz ar to likumprojekts tika precizēts atbilstoši pašreiz spēkā esošajam regulējumam un finansējumam. 2015.gadā likumprojekts "Repatriācijas likums" tika izskatīts Saeimā 1.lasījumā, diskusijas par to turpinās arī 2016.gadā.

Saskaņā ar Vīzu informācijas sistēmas ieviešanas grafiku tika veikti pasākumi, lai 2015.gada nogalē uzsāktu vīzu pieprasītāju biometrijas datu iegūšanu Latvijas diplomātiskajās un konsulārajās pārstāvniecībās, Valsts robežsardzē - robežkontroles punktos un PMLP. Šī uzdevuma izpildei veikta Nacionālās vīzu informācijas sistēmas pilnveidošana, nepieciešamā tehniskā nodrošinājuma iegāde un darbinieku apmācība.

2015.gada laikā notika aktīvs darbs pie likumprojekta "Patvēruma likums". Likumprojekta izstrāde un virzība bija nepieciešama, lai ieviestu nacionālajā likumdošanā jauno ES direktīvu patvēruma jomā normas. Likumprojekts tika pieņemts Saeimā 2015.gada decembrī un stājās spēkā 2016.gada janvārī. Attiecīgi 2016.gadā turpinās no "Patvēruma likuma" izrietošo Ministru kabineta noteikumu projektu izstrāde.

Nemot vērā ES līmenī pieņemtos lēmumus par patvēruma meklētāju pārmitināšanu no ES dalībvalstīm, kuras saskārušās ar nesamērīgu migrācijas plūsmu slogu, 2015.gada jūlijā tika izveidota īpaša darba grupa ar uzdevumu izveidot Latvijas apstākļiem piemērotu sistēmu patvēruma meklētāju uzņemšanai, kā arī bēgļu un alternatīvo statusu ieguvušo personu integrācijai. Darba grupa izstrādāja "Rīcības plānu personu, kurām nepieciešama starptautiskā aizsardzība, pārvietošanai un uzņemšanai Latvijā". Rīcības plāna gala versija apstiprināta MK 2015.gada 2.decembrī, un šobrīd tiek nodrošināta plāna veiksmīga ieviešana.

2015.gada otrajā pusē tika veikti aktīvi sagatavošanās darbi, kas saistīti ar pirmo pārcelto personu no Grieķijas un Itālijas ierašanos Latvijā. Patvēruma lietu nodaļa nodrošināja Dublinet sistēmas izmantošanu pārceļšanai piedāvāto personu dokumentu pārsūtīšanai, kā arī nozīmēja nacionālo kontaktpunktu pārceļšanas jautājumiem.

Lai veiksmīgāk un efektīvāk nodrošinātu PMLP dažādu funkciju veikšanu, 2015.gada laikā tika izveidota atsevišķa Patvēruma meklētāju izmitināšanas nodaļa, kas savā kompetencē pārņēma visus jautājumus, kas saistīti ar patvēruma meklētāju uzturēšanos izmitināšanas centrā "Mucenieki". Pirms tam ar šiem jautājumiem nodarbojās Patvēruma lietu nodaļa, kas pēc jaunās nodaļas izveides turpina nodrošināt visas līdz šim tās kompetencē esošās funkcijas, kas saistītas

ar lēmumu pieņemšanu par bēgļa vai alternatīvā statusa piešķiršanu vai atteikumu to piešķirt, likumdošanas aktu izstrādi u.t.t.

Būtiskas izmaiņas patvēruma procedūras organizācijā tika veiktas, nododot patvēruma meklētāju intervēšanas funkciju PMLP Patvēruma lietu nodaļai. Līdz tam intervijas ar patvēruma meklētājiem veica Valsts robežsardzes amatpersonas. Šādu būtisku izmaiņu veikšana bija nepieciešama, lai nodrošinātu patvēruma procedūras atbilstību ES direktīvu standartiem, kas nosaka, ka intervija ar patvēruma meklētāju ir jāveic tās pašas institūcijas darbiniekiem, kas pēc tam pieņems lēmumu par bēgļa vai alternatīvā statusa piešķiršanu vai atteikumu to piešķirt.

Saistībā ar šā brīža ģeopolitisko situāciju un lielo imigrantu plūsmu visā pasaulē, arī Latvijā palielinājies nelegālo migrantu skaits, kas tika novērots 2015.gadā. Ārzemniekam, kurš valstī uzturs nelikumīgi, tiek dota iespēja labprātīgi atgriezties mītnes zemē, izņemot gadījumus, ja ārzemnieks rada bēgšanas risku vai apdraud valsts vai sabiedrisko drošību. Tā kā 2014. un 2015.gadā bija vērojams būtisks patvēruma meklētāju skaita pieaugums Latvijā, pieauga arī to patvēruma meklētāju skaits, kuru iesniegumi tika noraidīti un kuriem ES teritorija bija jāatstāj. Kā rezultātā 2015.gadā būtiski pieauga ārzemnieku skaits attiecībā pret kuriem tika pieņemts lēmums par piespiedu izraidīšanu no valsts.

Lai uzlabotu nelegālās migrācijas procesā iesaistīto iestāžu sadarbību un mazinātu administratīvo slogu, 2016.gadā tiks izstrādāts iekšējais normatīvais akts, kas noteiks kārtību, kādā PMLP un Valsts robežsardzes amatpersonas saskaņā ar Imigrācijas likumā noteikto regulējumu izdod izbraukšanas rīkojumu vai pieņem lēmumu par ārzemnieka piespiedu izraidīšanu un apmainās ar informāciju Izraidīto ārzemnieku un ieceļošanas aizliegumu reģistrā par pieņemtajiem lēmumiem.

PMLP savas kompetences ietvaros nodrošināja migrācijas un patvēruma jomas interešu pārstāvību starptautiskajās organizācijās un ES institūcijās un attīstīja starptautisko sadarbību, tai skaitā piedalījās Eiropas Padomes un Eiropas Komisijas darba grupās un sanāksmēs, EPAB valdes darbā (ekspertu un Nacionālo kontaktpunktu sanāksmēs) un EPAB rīkotajās apmācībās Vienotās Patvēruma apmācības sistēmas ietvaros.

2015.gada 25.oktobrī apritēja 10 gadi kopš PMLP tika apstiprināta par EMT Latvijas kontaktpunktu.

Pārskata gadā izstrādāti izpētes darbi:

- Imigrācijas statusa un uzturēšanās mērķu maiņa: pārskats par Latvijas pieeju;
- Starptautiskās/humānās aizsardzības saņēmēju integrācija darba tirgū Latvijā: politika un labās prakses piemēri;
- Informācijas par brīvprātīgo atgriešanos izplatīšana: kā sasniegt nelikumīgos migrantus, kuriem nav kontaktu ar iestādēm Latvijā;
- Darbaspēka iztrūkuma un darbaspēka migrācijas nepieciešamības Latvijā no trešajām valstīm noteikšana;
- Politikas ziņojums par migrācijas un patvēruma situāciju Latvijā 2014. gadā.

2015.gada 19. un 20.martā, Rīgā notika EMT ilgtspējīgā piesaistīšana Eiropas Savienībai”.²

Konference aktualizēja vienu no Eiropas Komisijas priekšsēdētāja Žana Kloda Junkera (*Jean - Claude Juncker*) noteiktajām prioritātēm migrācijas kontekstā. Tā paredz veidot tādu legālās migrācijas politiku, lai Eiropa kļūtu par vienu no iecienītākajiem galamērķiem talantīgajiem migrantiem, tādējādi risinot ekonomikas izaugsmes un demogrāfiskās problēmas, ar kurām Eiropa varētu saskarties nākotnē.

Konferences ietvaros notika piecas paneldiskusijas – globālie izaicinājumi talantu piesaistē; ES gatavība piesaistīt talantīgos migrantus, konkurējot ar citām valstīm; ES un dalībvalstu īstenotā politika talantu piesaistei; uzņemošās kultūras nozīme talantīgo migrantu noturēšanai ES; izcelsmes valstu un migrantu perspektīva.

Konferences galvenais secinājums bija, ka ES migrācijas politikā nepieciešams iestrādāt ārējo dimensiju, kas paredz sadarbību ar trešajām valstīm, veidojot mijiedarbību migrācijas, nodarbinātības un sociālās politikas jomās.

Konferencē piedalījās augsta līmeņa amatpersonas – Starptautiskās Migrācijas organizācijas (IOM) ģenerāldirektors Viljams Leisijs Svings (*William Lacy Swing*), Eiropas Komisijas Migrācijas un iekšlietu ģenerāldirektorāta direktore migrācijas un mobilitātes jautājumos Belinda Paika (*Belinda Pyke*), kā arī Latvijas un citu ES dalībvalstu speciālisti, pētnieki un zinātnieki migrācijas jautājumos un eksperti no Jaunzēlandes, Kanādas un Indijas.

EMT Latvijas kontaktpunkts sadarbībā ar Eiropas Drošības un sadarbības organizācijas (EDSO) Demokrātisko institūciju un cilvēktiesību biroju, reaģējot uz saspringto situāciju migrācijas jomā, 2015. gada 2. un 3.decembrī rīkoja semināru „Personu pārmitināšana, pārvietošana un integrācija EDSO reģionā: izaicinājumi un labā prakse”.

Pasākuma mērķis bija stiprināt to iestāžu kapacitāti, kuras iesaistītas rīcības plāna Personu, kurām nepieciešama starptautiskā aizsardzība, pārvietošanai un uzņemšanai Latvijā īstenošanā. Vienlaikus informatīvs atbalsts tika sniegts arī kolēģiem no Lietuvas un Igaunijas atbildīgajiem dienestiem, kuri iesaistīti personu pārvietošanā un pārmitināšanā.

Seminārā ar prezentācijām uzstājās pārstāvji no Zviedrijas, Austrijas, Norvēģijas un Nīderlandes, kā arī no EDSO Demokrātisko institūciju un cilvēktiesību biroja un Apvienoto Nāciju Organizācijas Augstais Komisārs bēgļu lietās (UNHCR).

2015.gada laikā pilnveidota EMT Patvēruma un migrācijas terminu vārdnīca, precizējot esošos terminus un definīcijas, kā arī papildinot vārdnīcu ar jauniem terminiem. Šī darba ietvaros pilnveidota sadarbība ar tīkla nacionālajiem sadarbības partneriem, kā arī Eiropas Komisijas Tulkošanas ģenerāldirektorāta Latviešu valodas nodaļu.

EMT mērķis ir nodrošināt Kopienas un dalībvalstu iestāžu un institūciju vajadzības pēc informācijas, sniegtot aktuālus, objektīvus, uzticamus un salīdzināmus datus par migrāciju un patvērumu, tādējādi atbalstot ES politikas veidošanu šajās jomās

² Eiropas migrācijas tīkla konference par ilgtspējīgu talantīgo migrantu piesaistīšanu Eiropai. - Pieejams: <http://www.emn.lv/?p=1736>. [sk.18.04.2016.]

Lai nodrošinātu ES dalībvalstu vajadzību pēc aktuālas informācijas, tika sagatavotas atbildes uz 100 ad-hoc jautājumiem. EMT Latvijas kontaktpunkts pēc Valsts robežsardzes lūguma ieguva informāciju par jaunu ceļošanas dokumentu izsniegšanu trešo valstu pilsoņiem atgriešanas procedūras ietvaros.

DARBĪBAS STRATĒGIJĀ NOTEIKTIE DARBĪBAS REZULTĀTI

Izskatītas imigrācijas un patvēruma meklētāju lietas	2015. gada plāns	Izpilde
Izsniegto uzturēšanās atļauju skaits	32 700	41 988

Pārskata gadā izsniegtas **41 988** uzturēšanās atļaujas. Darbības rezultāta rezultatīvais rādītājs izpildīts 128% apmērā un pārsniedz plānoto izsniegto uzturēšanās atļauju skaitu par 9 288 uzturēšanās atļaujām. Darbības rezultāta rezultatīvā rādītāja novirzes rašanās iemesli saistīti ar to, ka Latvijas izglītības iestāžu aktīvas ārvalstu studentu piesaistīšanas politikas realizēšanas

rezultātā palielinājies ārvalstu studentu skaits, kā arī pieaudzis reģistrēto uzturēšanās atļauju skaits, kas saistīts ar iepriekšējā gadā, īpaši 2014. gada otrajā pusgadā, investoriem izsniegto uzturēšanās atļauju skaita būtisku pieaugumu.

Uzturēšanās atļauja ir dokuments, kas ārvalstniekam dod tiesības uzturēties Latvijas Republikā noteiktu laiku (ilgāk par 90 dienām kalendārā pusgada laikā). Pastāv divu veidu uzturēšanās atļaujas – termiņuzturēšanās atļaujas (TUA) un pastāvīgās uzturēšanās atļaujas (PUA).

Kopumā pārskata gadā izsniegto uzturēšanās atļauju skaits pārsniedz gan 2014. gadā (38 608) gan 2013. gadā (32 397) izsniegto uzturēšanās atļauju skaitu.

Analizējot statistikas datus, secināms, ka pārskata gadā ir pieaudzis pirmreizēji izsniegto termiņuzturēšanās atļauju skaits – izsniegtas **10 614** termiņuzturēšanās atļaujas (2014. gadā – **10 504**). Pirmreizēji izsniegto termiņuzturēšanās atļauju galvenie iemesli bija saistīti ar nodarbinātību - 2 644 uzturēšanās atļaujas (tai skaitā 241 augsti kvalificēti), ar mācībām Latvijas augstskolās - 1 602 uzturēšanās atļaujas un ar nekustamā īpašuma iegādi – 1 145 uzturēšanās atļaujas. Pirmreizēji izsniegto pastāvīgās uzturēšanās atļauju skaits ir samazinājies salīdzinoši ar iepriekšējo gadu. 2015. gadā pirmreizēji izsniegtas **2050** pastāvīgās uzturēšanās atļaujas (2014. gadā - **3 077**). Saskaņā ar PMLP statistikas datiem, 2016. gada 1. janvārī ārzemnieku skaits, kas uzturējās Latvijā, ar derīgu uzturēšanās atļauju bija 88 576 (2015. gada 1. janvārī – 84 273).

Izskatītas imigrācijas un patvēruma meklētāju lietas	2015. gada plāns	Izpilde
Izskatīto patvēruma meklētāju iesniegumu skaits	450	330

2015. gadā saņemto patvēruma meklētāju pieteikumu skaits, tāpat kā iepriekšējā gadā saglabājies nemainīgi augsts – saņemti **330** pieteikumi, no tiem 2 ir bijuši atkārtotie, tomēr darbības rezultāta rezultatīvais rādītājs nav izpildīts plānotajā apmērā, proti, izskatīto iesniegumu skaits ir par 120 (27%) mazāks par plānoto.

Darbības rezultāta rezultātīvā rādītāja novirzes rašanās iemesli saistīti ar to, ka patvēruma meklētāju skaitu ir neiespējami precīzi prognozēt, jo tas atkarīgs no situācijas personu izcelsmes valstīs, kas liek viņām bēgt un meklēt patvērumu, kā arī no patvēruma meklētāju izvēlēta ceļojuma maršruta. Personu skaits, kurām tiek piešķirt bēgļa vai alternatīvais statuss, arī ir mainīgs, jo atkarīgs no tā, no kurām valstīm ierodas patvēruma meklētāji. Patvēruma meklētāju galvenās izcelsmes valstis 2015. gadā – Gruzija, Ukraina, Irāka, Afganistāna, Sīrija un Vjetnama.

Kopš 1998. gada, kad tika uzsākta patvēruma procedūra, līdz 2015. gada 31. decembrim patvērumu lūgušas **1 768** personas, no kurām bēgļa statuss piešķirts **71** patvēruma meklētājiem, bet alternatīvo statusu saņēmuši **148** patvēruma meklētāji.

Saskaņā ar Patvēruma likumu, ja personai nav cita iztikas avota, tad pirmos 12 mēnešus pēc bēgļa statusa

iegūšanas vai 9 mēnešus pēc alternatīvā statusa iegūšanas tā saņem pabalstu, kas sedz uzturēšanās izmaksas. Atbilstoši grozījumiem Patvēruma likumā, kas stājās spēkā 2013. gada 21. novembrī, valsts valodas apguvei nepieciešamās izmaksas tiek segtas arī personām, kurām piešķirts alternatīvais statuss. Pārskata gadā izmaksāti **248** pabalsti bēgļiem un alternatīvo statusu saņēmušām personām.

Saskaņā ar Patvēruma likumu par patvēruma meklētāju Latvijas Republikā uzskatāma persona, kura iesniegusi iesniegumu par bēgļa vai alternatīvā statusa piešķiršanu. Bēgļa statusu var piešķirt, ja persona pamatoti baidās no vajāšanas savas pilsonības valstī vai iepriekšējās mītnes zemē (ja persona ir bezvalstnieks) savas rases, reliģijas, tautības, sociālās piederības vai politiskās pārliecības dēļ. Savukārt alternatīvo statusu var piešķirt patvēruma meklētājiem, kurus nav pamata atzīt par bēgļiem, taču pastāv pamats uzskatīt, ka pēc atgriešanās savā izcelsmes valstī šīs personas varētu tikt pakļautas smagam kaitējumam.

PMIC “Mucenieki” vienlaikus var izmitināt maksimāli 200 iemītniekus, un tā galvenais uzdevums ir nodrošināt patvēruma meklētājus ar mājokli laikā, kamēr tiek izskatīts patvēruma meklētāja iesniegums un pieņemts lēmums patvēruma lietā



2015. gadā Patvēruma meklētāju izmitināšanas centrs „Mucenieki” (PMIC „Mucenieki”) kopumā uzturējās **236** personas (2014. gadā – **303**). Vidējais patvēruma meklētāju skaits, kas vienlaikus uzturējās PMIC „Mucenieki”, bija **83** personas, tai skaitā ģimenes ar bērniem.

Izskatītas imigrācijas un patvēruma meklētāju lietas	2015. gada plāns	Izpilde
Pieņemto lēmumu par repatrianta statusa piešķiršanu (repatrianti un viņu ģimenes locekļi) skaits	150	174

Pārskata gadā izskatītas **174** repatriācijas lietas. Repatrianta statuss piešķirts 120 repatriantiem un 54 ģimenes locekļiem. Valstis, no kurām ieradušies repatrianti 2015.gadā: Krievija – 87;

Ukraina – 54; Baltkrievija – 8; Kazahstāna – 6; Gruzija – 5; ASV – 4; Dānija – 3. Savukārt no Beļģijas un Moldovas uz dzīvi Latvijā pārcēlās no katras valsts pa 2 repatriantiem, bet no Kanādas, Lielbritānijas un Vācijas – pa 1 repatriantam no katras valsts.

Saskaņā ar Repatriācijas likumu par repatriantu tiek uzskatīta persona, kura ir Latvijas pilsonis vai kura viens no vecvecākiem ir latvietis vai lībietis (līvs) un kura brīvprātīgi pārceļas uz pastāvīgu dzīvi Latvijā. Repatriantiem, kuri atstāja Latviju līdz 1990. gada 4. maijam vai dzimuši ārvalstī, ir tiesības saņemt valsts atbalstu ceļa izdevumu segšanai, materiālo pabalstu bezdarba gadījumā un latviešu valodas apguvei.

PMLP prognozēja, ka 2015.gadā uz dzīvi Latvijā pārcelsies 150 repatrianti, tomēr darbības rezultāta rezultatīvais rādītājs izpildīts 116% apmērā un pārsniedz plānoto

pieņemto lēmumu skaitu par 24 lēmumiem. Pārskata periodā materiālai palīdzībai repatriantiem (ceļa izdevumi, bezdarbnieka pabalsts, valodas apguves kursi un īpaši gadījumi) izsniegti 872 pabalsti 155 420 euro apjomā.

Izskatītas imigrācijas un patvēruma meklētāju lietas	2015. gada plāns	Izpilde
Pieņemto lēmumu par personas atgriešanu skaits	250	341

Ja ārzemnieks, uzturoties Latvijā, ir pārkāpis ārzemnieku ieceļošanas vai uzturēšanās kārtību, piemēram, nav ievērojis vīzā noteikto uzturēšanās laiku, uzturas bez derīgas vīzas vai uzturēšanās atļaujas, vai pārkāpis bezvīzu režīma nosacījumus un citos gadījumos, PMLP pieņem lēmumu par personas atgriešanu, izdodot izbraukšanas rīkojumu vai pieņemot lēmumu par piespiedu izraidīšanu.

Eiropas Parlamenta un Padomes Direktīva 2008/115/EK (2008.gada 16.decembris) par kopīgiem standartiem un procedūrām dalībvalstīs attiecībā uz to trešo valstu valstspiederīgo atgriešanu, kas dalībvalstī uzturas nelikumīgi, nosaka, ka ārzemniekam vispirms ir jādod iespēja labprātīgi atstāt valsts teritoriju, bet piespiedu izraidīšana tiek izmantota kā galējs līdzeklis, ja ārzemnieks nepilda labprātīgi izbraukšanas rīkojumu vai arī rada bēgšanas iespējamību.

PMLP prognozēja, ka 2015.gadā tiks pieņemti 250 lēmumi par ārzemnieka ieceļošanas vai uzturēšanās noteiktās kārtības pārkāpumiem. Darbības rezultāta rezultatīvais rādītājs izpildīts 136% apmērā un pārsniedz plānoto pieņemto lēmumu skaitu par 91 lēmumu. Darbības rezultāta rezultatīvā rādītāja novirzes rašanās iemesli saistīti ar šā brīža ģeopolitisko situāciju pasaulē, lielo imigrantu plūsmu

visā pasaulē. Turklāt ne visiem patvēruma meklētājiem tiek piešķirts bēgļa vai alternatīvais

status, tādējādi šogad ievērojami palielinājies to ārzemnieku skaits, kuriem atteikts bēgļa vai alternatīvais statuss un attiecībā pret kuriem tika pieņemts lēmums par piespiedu izraidīšanu.

CITI DARBĪBAS REZULTĀTI

Vīzas

Ārzemniekam, kuram ieceļošanai Latvijā ir nepieciešama vīza, tā jāpieprasa un jāsaņem pirms ieceļošanas – kādā no Latvijas Republikas diplomātiskajām vai konsulārajām iestādēm vai Latviju pārstāvošā citas Šengenas valsts vēstniecībā vai konsulātā atbilstoši teritoriālās kompetences noteikumiem. Atsevišķos izņēmuma gadījumos vīzas izsniedz arī robežšķērsošanas vietās – ja tas atbilst starptautiskajām tiesību normām, Latvijas valsts interesēm, vai ir saistīts ar nepārvaramu varu vai humāniem apsvērumiem. 2007. gada 21. decembrī Latvija pievienojās Šengenas līgumam un kļuva par pilntiesīgu Šengenas līguma dalībvalsti. Līdz ar to ar Latvijas izsniegtu Šengenas vīzu var ceļot arī uz citām Šengenas līguma dalībvalstīm.

PMLP vīzas izsniedz tikai gadījumā, ja ārzemniekam iepriekš neparedzētu apstākļu dēļ nepieciešams pagarināt uzturēšanās laiku Latvijā un viņš nevar izbraukt no valsts vīzā noteiktajā laikā. PMLP, pagarinot ārzemnieka uzturēšanās laiku, izsniedz gan vienotās C vīzas, kas ir derīgas visā Šengenas telpā, gan C vīzas ar ierobežotu teritoriālo derīgumu, kā arī ilgtermiņa (D kategorijas) vīzas. Atsevišķos gadījumos PMLP var pagarināt arī citu Šengenas līguma dalībvalstu izsniegtas vīzas.

2015. gadā PMLP izsniegtas **465** vīzas (65 C vīzas un 400 D vīzas), kas ir ievērojami vairāk par pārskata gadam plānoto izsniedzamo vīzu skaitu (300) un pārsniedz 2014. gadā izsniegto vīzu skaitu (**399**).

Ielūgumi un izsaukumi

Ielūgums un izsaukums ir dokuments, kurā uzaicinātais uzņemas Imigrācijas likumā noteiktās saistības attiecībā uz ārzemnieku, kuru viņš uzaicinājis uzturēties Latvijā. Ielūgums tiek piemērots vīzas pieprasīšanas gadījumos, bet izsaukums – pieprasot uzturēšanās atļauju. Ielūgums ieceļošanas vīzas saņemšanai ir derīgs trīs mēnešus kopš tā apstiprināšanas

PMLP pārskata gadā plānoja apstiprināt 53 000 ielūgumus un izsaukumus. 2015. gadā apstiprināti **39 559** ielūgumi un **12 735** izsaukumi. Kopumā 2015. gadā ielūgumos un izsaukumos iekļautas 83 473 personas. Pārskata gadā apstiprināto ielūgumu un izsaukumu skaits ir mazāks kā 2014. gadā – (**56 160**). Statistikas dati liecina, ka kaimiņvalstu ceļotāju ieradumi saglabājas nemainīgi, lai gan to izvēlētais ceļojuma maršruts varētu būt saistīts ar iespēju apmeklēt arī citas Šengenas līguma dalībvalstis.

Nodarbinātības tiesības

No 2014. gada 1. janvāra ieviesta procedūra, kuras rezultātā tiesības uzturēties valstī un nodarbinātības tiesības tiek ietvertas vienā administratīvajā aktā un vienā dokumentā – uzturēšanās atļaujā. Ārzemniekam nav jāsaņem atsevišķs dokuments, kas apliecina tiesības uz nodarbinātību Latvijā.

Pārskata gadā PMLP plānoja pieņemt 2 500 lēmumus par nodarbinātības tiesību piešķiršanu. 2015. gadā nodarbinātības tiesības piešķirtas **3 525** personām (2014. gadā – **3 090**), kas

pārsniedz plānoto skaitu. PMLP statistikas dati liecina, ka uz 2015. gada 1. janvāri saistībā ar nodarbinātību Latvijā uzturējās **7 372** ārzemnieki (2014.gadā – **7 587**) Tas liecina, ka kopumā ārzemnieku skaits, kuri ieceļo Latvijā saistībā ar nodarbinātību, paliek noturīgā līmenī salīdzinoši ar iepriekšējo gadu.

Dublinas Regulas kontekstā izskatāmie pieprasījumi

Pārskata gadā PMLP plānoja izskatīt 450 pieprasījumus Dublinas regulas kontekstā³. 2015. gadā Latvija ir saņēmusi **256** dalībvalstu pieprasījumus (2014. gadā – **292**). No kopējā saņemto pieprasījumu skaita **122** bija patvēruma meklētāju atpakaļuzņemšanas pieprasījumi, **101** - pieprasījumi par atbildības uzņemšanos par patvēruma meklētāju iesniegumu izskatīšanu un **33** pieprasījumi ar lūgumu sniegt informāciju *Dublinas regulas 34.panta* ietvaros.

Vislielākais patvēruma meklētāju atpakaļuzņemšanas/atbildības uzņemšanās pieprasījumu skaits tika saņemts no Vācijas – **64**, Zviedrijas – **55**, Francijas – **20**.

Dublinas Regulas galvenais mērķis ir nodrošināt, lai patvēruma meklētāja pieteikums tiek izskatīts tikai vienā no Eiropas Savienības dalībvalstīm, tādējādi novēršot gadījumus, kad pavēruma meklētājs un/vai viņa ģimene vienlaikus lūdz patvērumu vairākās Eiropas Savienības dalībvalstīs, negodīgi izmantojot patvēruma procedūru. Dublinas Regula nosaka kritērijus, pēc kuriem Dalībvalsts izvērtē, vai par konkrētā patvēruma pieteikuma izskatīšanu nav atbildīga kāda cita no Eiropas Savienības dalībvalstīm.

2015.gadā Latvija apstiprināja **161** dalībvalstu pieprasījumu par patvēruma meklētāju atpakaļuzņemšanu/atbildības uzņemšanos, no kuriem **38** tika izpildīti (patvēruma meklētāji tika pārsūtīti uz Latviju). Savukārt **47** pieprasījums tika noraidīts. Latvija 2015.gadā dalībvalstīm ir nosūtījusi **17** pieprasījumus (2014.gadā – **7**). No kopējo nosūtīto pieprasījumu skaita **5** bija patvēruma meklētāju atpakaļuzņemšanas pieprasījumi, **9** pieprasījumi par atbildības uzņemšanos

par patvēruma meklētāju iesniegumu izskatīšanu un **3** pieprasījumi ar lūgumu sniegt informāciju *Dublinas regulas 34.panta* ietvaros.

2015.gadā dalībvalstis apstiprināja **9** Latvijas pieprasījumus par patvēruma meklētāju atpakaļuzņemšanu/atbildības uzņemšanos, no kuriem **4** tika izpildīti (patvēruma meklētāji tika pārsūtīti uz atbildīgo dalībvalsti). Savukārt **2** pieprasījumi tika noraidīti.

³ Eiropas Parlamenta un Padomes Regula (ES) Nr.604/2013 (2013.gada 26.jūnijs), ar ko paredz kritērijus un mehānismus, lai noteiktu dalībvalsti, kura ir atbildīga par trešās valsts valstspiederīgā vai bezvalstnieka starptautiskās aizsardzības pieteikuma izskatīšanu, kas iesniegts kādā no dalībvalstīm

Darbības virziena prioritāte: Īstenot Latvijas valsts interesēm atbilstošu pilsonības politiku, nodrošinot Latvijas pilsonības pastāvēšanu un turpinātību un veicinot saliedētas un uz Latvijas tautas kopīgajām vērtībām balstītas Latvijas sabiedrības attīstību.

Kopš 2013.gada 1.oktobra, kad spēkā stājās grozījumi Pilsonības likumā, pagājuši divi gadi. Minētie grozījumi Pilsonības likumā paplašināja to personu loku, kuras var iegūt Latvijas pilsonību, saglabājot dubulpilsonību. Līdz ar to, ārvalstīs dzīvojošās personas izrādīja lielu interesi par Latvijas pilsonības iegūšanu. 2015.gadā PMLP ārējā mājas lapā tika sagatavota vienkāršota un viegli uztverama informācija par Latvijas pilsonības iegūšanas iespējām. Laika posmā no 2013.gada 1.oktobra līdz 2015.gada 31.decembrim PMLP saņēmti 17 507 iesniegumi Latvijas pilsonības reģistrācijai un 16 679 personas reģistrētas par Latvijas pilsoņiem. 2015.gadā pieaudzis pieņemto lēmumu skaits.

Tāpat minētie grozījumi Pilsonības likumā noteica, ka tie Latvijā dzīvojošie Latvijas nepilsoņi vai bezvalstnieki, kas līdz 2013.gada 1.oktobrim apguva pilnu mācību kursu latviešu mācībvalodā, iegūstot pamatizglītību vai vispārējo vidējo izglītību, varēja reģistrēt Latvijas pilsonību līdz 2015.gada 1.oktobrim. Tādējādi 2015.gadā PMLP aktīvi izplatīja plašsaziņas līdzekļos informāciju, aicinot minētās personas reģistrēt Latvijas pilsonību, kā rezultātā 2015.gadā Latvijas pilsonību reģistrācijas kārtībā ieguva 400 personas.

DARBĪBAS STRATĒGIJĀ NOTEIKTIE DARBĪBAS REZULTĀTI

Noteikts personu tiesiskais statuss, veikta tiesiskā statusa kontrole un iedzīvotāju uzskaitē	2015. gada plāns	Izpilde
Izskatīto tiesiskā statusa noteikšanas un pārreģistrācijas lietu skaits	7 000	8 183

Kopumā 2015. gadā izskatītas **8 183** personas tiesiskā statusa noteikšanas lietas, tai skaitā 64 lēmumi par personas atzīšanu par Latvijas nepilsoņi un 3 lēmumi par Latvijas bezvalstnieka statusa piešķiršanu (2014. gadā izskatītas **8 228** lietas, tai skaitā lēmumi par Latvijas nepilsoņa statusu – 54, Latvijas bezvalstnieka – 19). Darbības rezultāta rezultatīvais rādītājs izpildīts 117% apmērā un pārsniedz plānoto izskatīto lietu skaitu par 1 183 lietām. Darbības rezultāta rezultatīvā rādītāja novirzes rašanās iemesli saistīti ar personu interesi iegūt tiesisko statusu Latvijā, kas veicinājis izskatīto lietu skaita pieaugumu. Tiesiskā statusa noteikšanas ietvaros ir iespējama bērna atzīšana par Latvijas pilsoni, ja bērnam viens vecāks ir Latvijas pilsonis, bet otrs ir citas valsts pilsonis, Latvijas nepilsoņu un bezvalstnieku bērnu vecāki aktīvi izmanto

Lai ziņas par personu iekļautu Iedzīvotāju reģistrā, PMLP nosaka personas tiesisko statusu (Latvijas pilsonis, Latvijas nepilsonis, Latvijas bezvalstnieks) un piešķir personas kodu.

tiesību aktos paredzēto iespēju iesniegt iesniegumu par Latvijas pilsonības reģistrāciju bērnam dzimtsarakstu nodaļā, kā arī Latvijas trimdinieki (latvieši un to pēcnācēji) izmanto iespēju iesniegt iesniegumu par reģistrāciju Latvijas pilsonībā. Darbības rezultātu ietekmēja arī

grozījumi Pilsonības likumā, kas paredz iespējas reģistrēt Latvijas pilsonību plašākam personu lokam (saglabājot dubultpilsonību). Pārskata gadā pieņemti **26** lēmumi par Latvijas pilsonības atjaunošanu un **7** lēmumi par atteikumu atjaunot Latvijas pilsonību, kā arī pieņemti **3** lēmumi par Latvijas bezvalstnieka statusa reģistrēšanu.

Noteikts personu tiesiskais statuss, veikta tiesiskā statusa kontrole un iedzīvotāju uzskaitē	2015. gada plāns	Izpilde
Izskatīto Latvijas trimdinieku, latviešu, līvu un to pēcnācēju iesniegumu Latvijas pilsonības reģistrācijai skaits	2 000	1 825

Grozījumi Pilsonības likumā, kas stājās spēkā 2013. gada 1. oktobrī, paplašina personu loku, kuras var reģistrēt Latvijas pilsonību. PMLP plānoja, ka Latvijas trimdinieku, latviešu un līvu interese būs ievērojami lielāka, tomēr pašlaik saņemto iesniegumu skaits nesasniedz plānoto. Darbības rezultāta rezultatīvais rādītājs nav izpildīts plānotajā apmērā, proti, izskatīto iesniegumu skaits ir par 175 (9%) mazāks par plānoto. Darbības rezultāta rezultatīvā rādītāja novirzes rašanās iemesli saistīti ar to, ka lielākā daļa personu, kuras vēlas iegūt Latvijas pilsonību, dzīvo ārpus Latvijas un nepieciešamo dokumentu iegūšana, kas pierāda personas tiesības uz Latvijas pilsonību, ir ilgstoša. Par minēto liecina arī pieņemtie lēmumi, piemēram, pieņemti 619 lēmumi pagarināt lietas izskatīšanas termiņu, dodot iespēju personām iesniegt trūkstošos dokumentus Latvijas pilsonības iegūšanai, bet 207 lēmumi pieņemti par atteikumu izdot labvēlīgu lēmumu tiesiskā statusa noteikšanai, no kuriem liela daļa trimdinieku un latviešu, līvu lietās.

Noteikts personu tiesiskais statuss, veikta tiesiskā statusa kontrole un iedzīvotāju uzskaitē	2015. gada plāns	Izpilde
Naturalizācijas kārtībā Latvijas pilsonībā uzņemto personu skaits	1 000	971

Naturalizācijas intensitāte pēdējos gados saglabājusies zema. Galvenokārt tas ir saistīts ar to, ka mazinājusies nepilsoņu interese par Latvijas pilsonības iegūšanu. PMLP aptaujas parāda, ka daudziem nepilsoņiem nav praktiskas vajadzības iegūt Latvijas pilsonību, viņi ir apmierināti ar pašreizējo statusu. Motivāciju naturalizēties kavēja virkne iekšējo un ārējo faktoru, kas izpaudās pēdējo gadu laikā: sociālekonomiskā situācija, politiskās debates, masu informācijas līdzekļu pozīcija ar pilsonību un sabiedrības integrāciju saistīto jautājumu atspoguļošanā, valsts valodas pielietošanas vide, diskusijas sabiedrībā par otras valsts valodas ieviešanu, automatisku Latvijas pilsonības piešķiršanu nepilsoņiem, vēlēšanu tiesību piešķiršanu nepilsoņiem. Tāpat, bezvīzu režīms nepilsoņiem gan uz Krieviju, gan uz Eiropas valstīm, kaimiņvalstu attieksme pret nepilsoņu jautājumu Latvijā, globālie notikumi kaimiņvalstīs u.c.

PMLP 2015. gadā plānoja Latvijas pilsonībā naturalizācijas kārtībā uzņemt 1 000 personas, taču pārskata gadā Latvijas pilsonībā naturalizācijas kārtībā uzņemtas **971** personas (t.sk. 51 bērns), kas ir par 32 personām vairāk, nekā iepriekšējā pārskata periodā. Naturalizācija atteikta

Personām, kurām nav Latvijas pilsonības, saskaņā ar Pilsonības likumu ir tiesības Latvijas pilsonību iegūt naturalizācijas kārtībā. Latvijas pilsonības iegūšanai naturalizācijas kārtībā, pilsonības pretendentiem ir jānokārto latviešu valodas prasmes pārbaude un Latvijas Republikas Satversmes pamatnoteikumu, valsts himnas teksta un Latvijas vēstures zināšanu pārbaude.

18 personām, izbeigta naturalizācijas lietas izskatīšana 173 personām. Galvenie iemesli lietas izskatīšanas izbeigšanai: neierašanās uz eksāmeniem – 98 gadījumos un 3 reizes nenokārto eksāmenus – 50 gadījumos.

Nepilsoņu intereses veicināšanai par Latvijas pilsonības iegūšanu 2015. gadā tika organizēti regulāri informatīvi pasākumi par Latvijas pilsonības iegūšanas jautājumiem ne vien Latvijas lielākajās pilsētās (Rīgā,

Daugavpilī, Liepājā), bet arī reģionos - Bauskā, Valmierā, Ventpilī, Saldū, Dobelē un Jēkabpilī, pēc kuriem palielinājies naturalizācijas iesniegumu skaits. Tomēr, salīdzinot ar iepriekšējiem gadiem naturalizācijas kārtībā uzņemto personu skaits ir ievērojami samazinājies (2013. gadā - 1 732 un 2014. gadā - 939). Darbības rezultāta rezultatīvais rādītājs nav izpildīts plānotajā apmērā, proti, Latvijas pilsonībā uzņemto personu skaits ir par 29 personām (3%) mazāks par plānoto. Darbības rezultāta rezultatīvā rādītāja novirzes rašanās iemesli saistīti ar to, ka daļa pilsonības pretendentu nespēja nokārtot naturalizācijas pārbaudījumus (eksāmenus) ar pirmo reizi un no tālākā naturalizācijas procesa atteicās. PMLP 2015 gadā saņēma 1 257 naturalizācijas pretendentu iesniegumus (2014. gadā - 1147).

*Kopumā kopš 1995. gada, kad Latvijā tika uzsākta nepilsoņu naturalizācija, Latvijas pilsonībā naturalizācijas kārtībā ir uzņemtas **143 519** personas.*

Pilsonības likumā noteikto nepieciešamo zināšanu pārbaudes notiek eksaminācijas centros Rīgā - Daugavpils ielā 31, Liepājā - Graudu ielā 45 un Daugavpilī - 18. novembra ielā 105. Pārskata gadā PMLP organizēja 256 latviešu valodas prasmes pārbaudes grupas un 283 Pilsonības likumā noteikto zināšanu pārbaudes pretendentu grupas. Salīdzinot ar iepriekšējo gadu, Latvijas pilsonības pretendentu zināšanas un sagatavotība eksāmeniem ir mazliet uzlabojusies, proti, latviešu valodas prasmes pārbaudi nokārtoja 60% (2014. gadā - 48%) pilsonības pretendentu.

Lai veicinātu iedzīvotāju informētību par pilsonības iegūšanas jautājumiem, sagatavoti informatīvi materiāli teritoriālo nodaļu apmeklētājiem, t.sk. izdoti informatīvi materiāli par Latvijas pilsonības iegūšanu naturalizācijas kārtībā “Ceļš uz Latvijas pilsonību”.

Izskatītas naturalizācijas lietas un nodrošināta informācija par Latvijas pilsonības iegūšanas iespējām		
Rezultatīvais rādītājs	2015. gada plāns	Izpilde
Solījuma par uzticību Latvijas Republikai došanas un parakstīšanas organizēto svinīgo ceremoniju skaits	80	116
Organizēto informatīvo dienu par Latvijas pilsonības iegūšanas jautājumiem skaits	70	86

Atbilstoši Pilsonības likumā noteiktajam, persona, kuru uzņem Latvijas pilsonībā, svinīgā ceremonijā dod un paraksta solījumu par uzticību Latvijas Republikai.

Solījuma par uzticību Latvijas Republikai došana un parakstīšanas organizēto svinīgo ceremoniju darbības rezultāta rezultatīvais rādītājs izpildīts 145% apmērā un pārsniedz plānoto svinīgo ceremoniju skaitu par 36. Darbības rezultāta rezultatīvā rādītāja novirzes rašanās iemesli saistīti ar to, ka palielinājies naturalizācijas iesniegumu skaits mazajās Latvijas pilsētās, kurās ceremonijas tiek organizētas 1-4 pilsonības pretendentiem.

“Es, (vārds, uzvārds), dzimis (dzimusi) (datums), kļūstot par Latvijas pilsoni, apsolu būt uzticīgs (uzticīga) Latvijas Republikai. Apņemos būt lojāls (lojāla) Latvijai un godprātīgi pildīt Latvijas Republikas Satversmi un likumus. Solos aizstāvēt Latvijas valsts neatkarību, stiprināt latviešu valodu kā vienīgo valsts valodu, godīgi dzīvot un strādāt, lai vairotu Latvijas valsts un tautas labklājību. Apliecinu, ka mana rīcība nekad nebūs vērsta pret Latviju kā neatkarīgu un demokrātisku valsti.”
[Pilsonības likuma 18.panta pirmā daļa]

Organizēto informatīvo dienu par Latvijas pilsonības iegūšanas jautājumiem darbības rezultāta rezultatīvais rādītājs izpildīts 123% apmērā un pārsniedz plānoto informatīvo dienu pasākumu skaitu par 36. Darbības rezultāta rezultatīvā rādītāja novirzes rašanās iemesli saistīti ar to, ka papildus plānotajam tika realizētas vēl citas aktivitātes, lai veicinātu iedzīvotāju informētību par Latvijas pilsonības iegūšanas jautājumiem regulāri organizētas informācijas dienas. Pavisam organizētas 86 informatīvi pasākumi, t.sk. arī “Naturalizācijas dienas PMLP” un Twitersesija par Latvijas pilsonības iegūšanas jautājumiem. PMLP mājaslapā ir pieejama informācija par plānoto informatīvo dienu norises laiku un vietu.

CITI SASNIEGTIE REZULTĀTI

Politiski represētās personas statuss

Kopš 2011. gada 1. jūlija PMLP nosaka politiski represētās personas statusu saskaņā ar likuma „Par politiski represētās personas statusa noteikšanu komunistiskajā un nacistiskajā režīmā cietušajiem” nosacījumiem.

2015. pieņemti **56** lēmumi par politiski represētās personas statusa piešķiršanu/atteikumu piešķirt (2014. gadā – 77). Izskatot personu iesniegtos dokumentus, 2015. gadā pieņemti **26** lēmumi par politiski represētās personas statusa piešķiršanu un 30 lēmumi par atteikumu piešķirt politiski represētās personas statusu. Kā arī pieņemti 4 lēmumi par atteikumu izdot

labvēlīgu lēmumu politiski represētās personas statusa piešķiršanai lietā. PMLP 2015. gadā pieņēma divus lēmumu par politiski represētās personas statusa atņemšanu.

Personu tiesiskā statusa zaudēšana

Saskaņā ar likuma “Par to bijušās PSRS pilsoņu statusu, kuriem nav Latvijas vai citas valsts pilsonības” 6. panta pirmo daļu Latvijas nepilsonim, kurš ieguvis citas valsts pilsonību, ir pienākums atteikties no nepilsoņa statusa 30 dienu laikā pēc šādas pilsonības iegūšanas. Savukārt saskaņā ar minētā likuma 6.panta otro daļu Latvijas nepilsonim, kuram tiek garantēta kādas valsts pilsonība vai ir izsniegts kādas ārvalsts ceļošanas dokuments, ir tiesības atteikties no nepilsoņa statusa.

Lai gan kopumā pārskata gadā ir samazinājies saņemto iesniegumu par atteikšanos no nepilsoņa statusa skaits, tomēr joprojām liels skaits Latvijas nepilsoņu izvēlas pieņemt citas valsts pilsonību un turpina Latvijā uzturēties ar pastāvīgās uzturēšanās atļaujām.

2015.gadā izskatītas **1 790** personu lietas par **Latvijas nepilsoņa statusa zaudēšanu** (2014.gadā – **2 852**), no tām **1 722** lietas par atteikšanos no nepilsoņa statusa (2014.gadā – 2 715) un pieņemti **68** lēmumi par nepilsoņa statusa atņemšanu (2014.gadā – **110**).

Saskaņā ar Bezvalstnieku likuma 8.panta pirmajā daļā noteikto persona zaudē bezvalstnieka statusu Latvijas Republikā, ja tā ir ieguvusi citas valsts pilsonību.

Pārskata gadā ir pieņemti **9** lēmumi par Latvijas bezvalstnieka statusa zaudēšanu.

Pārskata gadā kopumā pieņemti **222** lēmumi par **Latvijas pilsonības zaudēšanu**, no tiem **159** lēmumi par atteikšanos no Latvijas pilsoņa statusa un **63** lēmumi par Latvijas pilsoņa statusa atņemšanu. Tāpat pārskata gadā pieņemti 3 lēmumi par atteikumu personu atzīt par Latvijas pilsonību zaudējušu. Salīdzinot ar 2014. gadu, saņemto iesniegumu skaits par atteikšanos no Latvijas pilsonības ir nedaudz samazinājies (2014. gadā – **268**). Iesniegumu skaita samazināšanās skaidrojama ar grozījumiem Pilsonības likumā, kas noteiktos gadījumos Latvijas pilsoņiem dod iespēju saglabāt dubulto pilsonību un neuzliek par pienākumu atteikties no Latvijas pilsonības.

2015. gadā stājušies spēkā **29** tiesas spriedumi par Latvijas pilsonības atņemšanu.

Saskaņā ar Pilsonības likuma 22. pantu, Latvijas pilsonības zaudēšanas iemesls var būt:

- 1) atteikšanās no pilsonības;*
 - 2) pilsonības atņemšana.*
-

Darbības virziena prioritāte: *Pilnveidot iedzīvotāju uzskaiti, modernizēt un uzlabot datu apmaiņu un pieejamību, veicināt elektronisku dokumentu aprites attīstību, lai sekmētu administratīvā sloga mazināšanu.*

2015.gada 17.decembrī pieņemti “Grozījumi Iedzīvotāju reģistra likumā”, kas paredz to, ka personām no 2017.gada 1.jūlija PMLP tiks piešķirti personas kodi bez dzimšanas datiem. Personai, kurai līdz 2017.gada 30.jūnijam jau piešķirts personas kods ar dzimšanas datiem, no 2017.gada 1.jūlija būs tiesības vienu reizi brīvprātīgi lūgt piešķirt jaunu personas kodu. Piešķirtais personas kods būs nemainīgs un sāksies ar cipariem “32”. Līdz ar to personas kodi nebūs sasaistīti ar dzimšanas datumu un tos varēs mainīt tikai gadījumā, ja persona tiks adoptēta. Personas kodu piešķir PMLP.

2015.gadā norisinājās intensīva Oficiālās elektroniskās adreses likumprojekta saskaņošana. Oficiālās elektroniskās adreses likumprojekts paredz ieviest oficiālo elektronisko adresi, kuru valsts pārvaldes iestādes varēs izmantot savstarpējai oficiālai saziņai ar fiziskām un juridiskām personām, tādējādi samazinot drukātu dokumentu un pasta pakalpojumu izmantošanu. E-adreses tiesiskā regulējuma nostiprināšana un ieviešana nodrošinās ātrāku, ērtāku un efektīvāku saziņu starp iestādēm un privātpersonām.

Tiek turpināts darbs pie Fizisko personu reģistra izveides, kurā plānots iekļaut ziņas arī par ārzemniekiem, kuriem būs tiesiska saikne ar Latviju, bet nav izsniegta uzturēšanās atļauja vai reģistrācijas apliecība. 2015.gadā notika Fizisko personu reģistra darbības saskaņošanas process ar iesaistītajām iestādēm.

2015.gada 8.oktobrī tika pieņemti grozījumi Dzīvesvietas deklarēšanas likumā, kuri stāsies spēkā no 2016.gada 1.jūlija. Šā likuma grozījumi paredz, ka adrese, kura norādīta dzimšanas reģistra ierakstā, reģistrējot bērna dzimšanu, vai kura norādīta PMLP adresētajā iesniegumā uzturēšanās atļaujas, reģistrācijas apliecības vai pastāvīgās uzturēšanās apliecības pieprasīšanai vai tiesiskā statusa noteikšanai, uzskatāma par deklarēto dzīvesvietu. Tika pilnveidota Civilstāvokļa aktu reģistra informācijas sistēma un Iedzīvotāju reģistrs attiecībā uz jaundzimušo personu dzīvesvietas deklarēšanu, veicot jaundzimušā bērna pirmuzskaites reģistrāciju Iedzīvotāju reģistrā, kas tiks uzsākts no 2016.gada 1.jūlija.

Pārskata gadā paplašināts Iedzīvotāju reģistra datu apjoms par rīcībspējas ierobežojumu, aktualizējot Iedzīvotāju reģistrā ziņas par jomām, kurās personai ir ierobežota rīcībspēja. Tika uzsākts darbs pie Iedzīvotāju reģistra datu apjoma paplašināšanas, kas nodrošinās to, ka no 2017.gada 1.jūlija Iedzīvotāju reģistrā tiks iekļautas ziņas par personai citā valstī piešķirto personas kodu, kā arī to, ka no 2019.gada 1.janvāra Iedzīvotāju reģistrā ziņās par dzīvesvietu tiks iekļauta informācija arī par tiesisko pamatu deklarēt dzīvesvietu konkrētajā adresē.

Pilnveidota Vienotā Migrācijas informācijas sistēmas (VMIS) Patvērumu meklētāju apakšsistēma, VMIS Uzturēšanās atļauju apakšsistēma, VMIS Izraidīto ārzemnieku un ieceļošanas aizliegumu reģistrs, VMIS Ielūgumu reģistrs, VMIS Darba atļauju reģistrs, kā arī Nacionālā vīzu informācijas sistēma un Nelegālo imigrantu lietu digitālā arhīva sistēma.

DARBĪBAS STRATĒGIJĀ NOTEIKTIE DARBĪBAS REZULTĀTI

Elektroniski deklarētas dzīvesvietas adreses		
Rezultatīvais rādītājs	2015. gada plāns	Izpilde
Elektroniski deklarēto dzīvesvietu skaits	57 000	115 578
Elektroniski saņemto paziņojumu par dzīvesvietas norādīšanu skaits	2 500	2 730
Sniegto ziņu par dzīvesvietu Iedzīvotāju reģistram skaits	200 000	226 792

Personām ir iespēja deklarēt savu, savu nepilngadīgo bērnu, aizgādībā vai aizbildnībā esošas personas dzīvesvietu klātienē tās pašvaldības dzīvesvietas deklarēšanas iestādē, kurā atrodas jaunā dzīvesvieta, vai elektroniski – izmantojot elektronisko pakalpojumu portālā www.latvija.lv. Iesniegumu ar paziņojumu par dzīvesvietas adresi ārvalstī persona var iesniegt klātienē vai nosūtīt pa pastu PMLP, vai Latvijas diplomātiskajā vai konsulārajā pārstāvniecībā ārvalstī, kā arī elektroniski portālā www.latvija.lv.

2015. gadā PMLP plānoja saņemt elektroniski ziņas par 57 000 deklarēto dzīvesvietu skaitu un 2 500 paziņojumus par dzīvesvietas norādīšanu. Elektroniski deklarēto dzīvesvietu skaita darbības rezultāta rezultatīvais rādītājs izpildīts 203% apmērā, proti, elektroniski deklarēto dzīvesvietu skaits pārsniedz plānoto par 58 578. Darbības rezultāta rezultatīvā rādītāja novirzes rašanās iemesli saistīti ar to, ka deklarētā dzīvesvieta tiek piesaistīta atsevišķiem valsts un pašvaldību pakalpojumiem, piemērota nodokļu atvieglojumiem, kā arī ar to, ka pakalpojuma pieejamība e-vidē sniedz iespēju vairākas reizes gadā mainīt dzīvesvietas adresi, piemēram, lai izvairītos no saistību izpildes. Plānojot rezultatīvos rādītājus, nevarēja prognozēt, ka pašvaldību

Lai persona būtu sasniedzama tiesiskajās attiecībās ar valsti un pašvaldību, saskaņā ar Dzīvesvietas deklarēšanas likuma nosacījumiem, dzīvesvietas maiņas gadījumā attiecīgās personas pienākums ir mēneša laikā, kopš tā pastāvīgi dzīvo jaunajā dzīvesvietā, deklarēt to dzīvesvietas deklarēšanas iestādē.

lēmumiem, piemēram, Rīgas domes lēmumam ieviest “Rīdzinieka karti” vai saistīt deklarēto iedzīvotāju skaitu īpašumā ar īpašuma nodokļu aprēķināšanu, būs tik liela ietekme.

Elektroniski saņemto paziņojumu par dzīvesvietas norādīšanu darbības rezultāta rezultatīvais rādītājs izpildīts 109% apmērā, proti, elektroniski saņemto paziņojumu par dzīvesvietu

skaits par 230 pārsniedz plānoto. Darbības rezultāta rezultatīvā rādītāja novirze saistīta ar to, ka ārvalstīs dzīvojošie Latvijas valstspiederīgie ir apzinājuši e-pakalpojuma iespējas un izmanto pakalpojumu, lai paziņotu ziņas par dzīvesvietu ārvalstī e-vidē. Daļēji, pateicoties tam, ka PMLP aktīvi popularizēja pakalpojumu saņemšanas iespējas e-vidē.

Sniegto ziņu par dzīvesvietu Iedzīvotāju reģistram darbības rezultāta rezultatīvais rādītājs izpildīts 113% apmērā proti, sniegto ziņu par dzīvesvietu skaits par 26 792 pārsniedz plānoto. Darbības rezultāta rezultatīvā rādītāja novirzes rašanās iemesls saistīts ar Rīgas domes un citās pašvaldībās pieņemtajiem

grozījumiem saistošajos noteikumos attiecībā uz nekustamā īpašuma nodokļa aprēķināšanu pēc īpašumā deklarēto personu skaita.

Plānojot rezultatīvo rādītāju, nevarēja prognozēt, ka pašvaldību lēmumiem būs tik liela ietekme.

Tomēr ārvalstīs dzīvojošie Latvijas valstspiederīgie pārsvarā izmantoja iespēju par dzīvesvietu ārvalstī paziņot rakstveidā (nosūtot pa pastu vai iesniedzot paziņojumu klātienē).

2015. gadā PMLP kopumā saņēma 16 585 (2014. gadā – 20 385) personu paziņojumus par dzīvesvietas adresi ārvalstī. No tām, rakstveidā saņemti 13 855 paziņojumi, bet elektroniski – 2 730 paziņojumi. Iedzīvotāji biežāk izvēlējās paziņojumu nosūtīt pa pastu vai iesniegt paziņojumu klātienē apmeklējot kādu no PMLP teritoriālajām nodaļām vai Latvijas diplomātiskajā un konsulārajā pārstāvniecībā ārvalstīs.

Ja Latvijas valstspiederīgais uzturas ārpus Latvijas ilgāk par sešiem mēnešiem, tad, saskaņā ar Iedzīvotāju reģistra likumā noteikto, personai ir pienākums paziņot PMLP par savu un savu nepilngadīgo bērnu dzīvesvietas adresi ārvalstī. Iesniegumu ar paziņojumu par dzīvesvietas adresi persona var iesniegt personīgi klātienē vai, nosūtot pa pastu, PMLP vai Latvijas diplomātiskajās vai konsulārajās pārstāvniecībās ārvalstīs, vai arī elektroniski portālā www.latvija.lv.

Veikta iedzīvotāju uzskaitē	2015. gada plāns	Izpilde
Iedzīvotāju reģistrā iekļauto, aktualizēto ziņu skaits	1 100 000	1 868 667

Iedzīvotāju reģistrs ir vienota valsts iedzīvotāju uzskaites sistēma, kuras Pārzinis ir PMLP. PMLP 2015. gadā plānoja, ka Iedzīvotāju reģistrā iekļauto un aktualizēto ziņu skaits sasniegs 1 100 000. Pārskata gadā Iedzīvotāju reģistrā iekļauto un aktualizēto ziņu skaita darbības rezultāta rezultatīvais rādītājs izpildīts 170% apmērā, proti, iekļauto, aktualizēto ziņu skaits pārsniedz plānoto par 768 667. Darbības rezultāta rezultatīvā rādītāja novirzes rašanās iemesli saistīti ar to, ka palielinājies ziņu par dzīvesvietas deklarēšanu Latvijā skaits saistībā ar Rīgas pilsētas adrešu sakārtošanas projektu, ievērojami palielinājies adrešu nosaukumu maiņu skaits. Intensīvi tika precizēta Iedzīvotāju reģistrā iekļautā informācija sadarbībā ar Dzimtsarakstu nodaļām, izmantojot Civilstāvokļa aktu reģistrācijas informācijas sistēmā iekļautos datus.

Reģistrētas E-adreses reģistrēšana personai Iedzīvotāju reģistrā	2015. gada plāns	Izpilde
Personu skaits, kurām reģistrēta E-adrese	5 000	0

Darbības rezultāts ir saistīts ar Oficiālās elektroniskās adreses koncepcijas ieviešanas gaitu. PMLP prognozēja, ka tās pasākumu īstenošana ritēs raiti un jau 2014. gadā pilotprojekta ietvaros tiks izveidotas pirmās E-adreses. Tomēr Oficiālās elektroniskās adreses koncepcijas pirmās kārtas pasākumu īstenošana kavējās un netika izlemts jautājums par nepieciešamo finansējumu pilotprojekta īstenošanai. Oficiālās elektroniskās adreses koncepcijas ieviešanai nepieciešamo tiesību aktu projektu izstrāde tika uzsākta 2014. gadā. Saskaņā ar Oficiālās elektroniskās adreses likumprojektu, E-adreses ieviešana tiks uzsākta 2017. gadā. Pēc tiesību

aktu pieņemšanas tiks lemts par nepieciešamā finansējuma piešķiršanu Iedzīvotāju reģistra un PADIS programmatūras papildinājumu izstrādei. Saskaņā ar koncepcijā noteikto, E-adreses ieviešanas pirmās kārtas modeļa īstenošanai plānots izmantot struktūrfondu finansējumu 2014. - 2020. gadam.

Izmaiņas PMLP pārziņā esošajās valsts informācijas sistēmās		
Rezultatīvais rādītājs	2015. gada plāns	Izpilde
Izveidoto jauno vai modificēto tīkla pakalpojumu skaits	4	4
Ieviesto jauno datu vienību Iedzīvotāju reģistrā skaits	1	0

PMLP plānoja izveidot četras jaunas vai modificētas tīkla pakalpes un ieviest vienu jaunu datu vienību Iedzīvotāju reģistrā. Izveidoto jauno modificēto tīkla pakalpojumu darbības rezultāta rezultatīvais rādītājs izpildīts pilnā apmērā, pārskata periodā modificējot tīkla pakalpes par politiski represēto personu un nacionālās pretošanās kustības dalībnieku datu apmaiņu, kā arī izstrādājot jaunas tīkla pakalpes par personas atbilstības pārbaudi Saeimas vēlētāja statusam un jaundzimušo bērnu dzīvesvietas deklarāciju Iedzīvotāju reģistrā un datu atlase Iedzīvotāju reģistra konkrētā laika periodā par mirušajām personām.

Ieviesto jauno datu vienību Iedzīvotāju reģistrā darbības rezultāta rezultatīvā rādītāja novirzes rašanās iemesli saistīti ar to, ka kavējas normatīvo aktu virzība, kuros būs noteikts jauns datu lauks Iedzīvotāju reģistrā. Pašlaik tiek virzīti grozījumi normatīvajos aktos, kas noteiks, ka Iedzīvotāju reģistrā ir iekļaujama informācija par tiesisko pamatu dzīvot deklarētā dzīvesvietā, kā rezultātā tiks izstrādāts atsevišķs lauks Iedzīvotāju reģistrā.

CITI SASNIEGTIE REZULTĀTI

Deklarēta dzīvesvieta (ārzemnieka)

Trešo valstu pilsoņi, bezvalstnieki, ES dalībvalsts, EEZ valsts un Šveices Konfederācijas pilsoņi un viņu ģimenes locekļi (turpmāk – ārzemnieki) dzīvesvietu var deklarēt vienlaicīgi ar uzturēšanās atļaujas saņemšanu PMLP.

Pārskata gadā iespēju deklarēt dzīvesvietu vienlaicīgi ar uzturēšanās atļaujas saņemšanu izmantoja 8 146 ārzemnieki, kas ievērojami pārsniedz plānoto (6 500) bet ir mazāks par iepriekšējā gada rezultātu - 2014. gadā dzīvesvietu deklarēja – 11 179 ārzemnieki. Rādītāja samazinājums saistīts ar iespēju deklarēt dzīvesvietu bez maksas elektroniski portālā www.latvija.lv.

Iedzīvotāju reģistra informācija

Fizisko personu datu aizsardzības likums aizliedz izpaust ziņas no Iedzīvotāju reģistra par citu personu, izņemot gadījumus, kad pati meklējamā persona tam ir piekritusi. Šādos gadījumos PMLP palīdz sazināties ar meklējamo personu un, ja pieprasītājs vēlas, nosūta pieprasītāja iepriekš sagatavotu rakstisku ziņu meklējamai personai. Pārskata gadā PMLP pārsūtīja 1 266 pieprasītāja sagatavotas rakstiskas ziņas meklējamai personai, kas ir mazāk nekā 2014. gadā, kad tika nosūtītas 1 986 ziņas. Pakalpojumu izmanto gan fiziskas personas, piemēram, lai sazinātos ar draugu vai radnieku, ar kuru ir zudis kontakts, gan uzņēmumi, piemēram, lai nosūtītu paziņojumu akcionāriem un citos gadījumos.

Statistikajās ziņās, nenorādot fizisko personu datus, PMLP 2015.gadā ir sniegusi informāciju par 45 725 481 personām (2014.gadā 27 214 124). Sniegto ziņu pieaugums skaidrojams ar Iedzīvotāju reģistrā iekļauto ziņu nepieciešamību valsts iestādēm un pašvaldībām, namu apsaimniekotājiem, statistikas veicējiem, pētniekiem vai masu medijiem.

Viennozīmīgi pieaug PMLP nodrošinātā Iedzīvotāju reģistra tiešsaistes pakalpojumu nozīmība. 2015. gadā nodrošināto tiešsaistes datu apmaiņas sistēmu skaits bija 273 (2014. gadā - 132), bet

Iedzīvotāju reģistrs ir viena no valstiski nozīmīgākajām datu bāzēm, kurā ievietota informācija par vairāk kā 3 miljoniem personu. Reģistrs ir izveidots kā vienota valsts iedzīvotāju uzskaites sistēma. Tajā tiek uzkrāta informācija par iedzīvotāju vārdu, uzvārdu, to maiņu, personas dzīvesvietu, personu apliecinošajiem dokumentiem u.c. Informāciju izmanto statistisku pētījumu veikšanai, nodokļu prognozēšanai, aprēķināšanai, vēlēšanu organizēšanai un citu valstiski nozīmīgu procesu veikšanai.

PMLP uzturēto informācijas sistēmu fizisko lietotāju skaits bija 18 840 (2014. gadā - 17 724 lietotāju). Iedzīvotāju reģistra apkopotā statistika liecina, ka uz 2016. gada 1. janvārī iedzīvotāju skaits bija – 2 144 763, tai skaitā Latvijas pilsoņi - 1 804 392, bet Latvijas nepilsoņi 252 017. Pārskata gadā no Iedzīvotāju reģistra elektroniski sniegtās informācijas apjoms sasniedzis 695 425 ziņu vienības (2014. gadā – 629 466). Lai gan nepieciešamo informāciju no Iedzīvotāju reģistra ir iespējams iegūt

tiešsaistes režīmā vai elektroniski un, uzlabojot informācijas apriti elektroniskā vidē, valsts iestādēm un uzņēmumiem zūd nepieciešamība pieprasīt dažādas izziņas, 2015. gadā PMLP izsniedza **23 613** rakstveida izziņas (2014. gadā - **25 845**). Pārsvarā rakstveida izziņas iedzīvotājiem nepieciešamas iesniegšanai ārvalstīs. Šāda starpība skaidrojama ar ērtu un pieejamu elektroniskā pieprasījuma iesniegšanas iespēju un to, ka pieaug Iedzīvotāju reģistra tiešsaistes pakalpojumi, kā arī PMLP veiksmīgi popularizē elektroniskos pakalpojumus informācijas pieprasīšanai un saņemšanai elektroniskā veidā.

Darbības virziena prioritāte: *Pilnveidot personu apliecinošu dokumentu izsniegšanas procedūras un uzlabot personu apliecinošu dokumentu funkcionalitāti un drošību*

2015.gadā tika pabeigta jauna parauga pasu ieviešana, sākot izsniegt pasas ar pilnībā atjaunotu dizainu un būtiski uzlabotu aizsardzību pret viltošanu. Kopš Latvijas Republikas neatkarības atjaunošanas tas ir ceturtais apgrozībā nonākušais pasu modelis. Personu apliecinošu dokumentu aizsardzība pret viltošanu to dzīvescikla laikā samazinās, tāpēc, lai mazinātu tos riskus, kas saistās ar viltotu dokumentu izmantošanu, personu apliecinošu dokumentu paraugs periodiski ir jāuzlabo, mainot dizainu un ieviešot jaunākas paaudzes aizsarglīdzekļus.

Turpinot darbu pie pakalpojumu kvalitātes uzlabošanas, 2015.gada sākumā tika pabeigta personu apliecinošu dokumentu izsniegšanas darba vietas aprīkojuma nomaiņa PMLP teritoriālajās nodaļās, kā arī Latvijas Republikas pārstāvniecībās ārvalstīs, nodrošinot darbiniekus ar mūsdienīgiem darba instrumentiem ar personu apliecinošu dokumentu saistīto pakalpojumu sniegšanai klientiem. Aprīkojumā ietilpst, piemēram, automatizētas biometrijas datu iegūšanas iekārtas, kas ļauj samazināt viena klienta apkalpošanai nepieciešamo laiku, vienlaikus paaugstinot iegūto datu kvalitāti. Šī projekta ietvaros tika iegādātas un integrētas arī jaunas mobilās darbstacijas, lai varētu veikt klientu apkalpošanu ārpus PMLP un pārstāvniecību telpām.

Ministru kabinets 2015.gadā izskatīja PMLP sagatavoto informatīvo ziņojumu “Par personas apliecību plašākas izmantošanas iespējām”, kurā apskatītas līdzšinējās tendences personas apliecību jeb eID karšu izsniegšanā un izmantošanā. Personas apliecības kopš to izsniegšanas uzsākšanas ir kļuvušas par pieprasītu personu apliecinošu dokumentu Latvijas Republikas iedzīvotāju un valstspiederīgo vidū, lai gan ne visas personas apliecības funkcionalitātes tiek izmantotas vienlīdz intensīvi. Vērtējot personas apliecību plašākas izmantošanas iespējas, galvenā uzmanība ir jāpievērš jau pieejamo iespēju plašākai un intensīvākai izmantošanai.

PMLP pakalpojumu pieejamības uzlabošanai, izstrādāja elektronisko pakalpojumu, kas nodrošinās klientiem iespēju attālināti pieteikt apmeklējumu personu apliecinoša dokumenta noformēšanai un apmaksāt valsts nodevu, kā arī pilnveidoja pakalpojumu personas apliecībās iekļauto autentifikācijas un elektroniskā paraksta sertifikātu atjaunošanai, kas ir pieejams attālināti un klātienē.

Pārskata gadā PMLP nodeva Ārlietu ministrijai septiņas mobilās pasu darbstacijas, kuras tiek izmantotas izbraukumos, lai ārvalstīs dzīvojošie Latvijas valstspiederīgie varētu iesniegt personu apliecinošu dokumentu pieteikumus. Arī PMLP darbinieks 2015.gadā piedalījās Ārlietu ministrijas organizētajos izbraukumos ar mobilo pasu darbstaciju uz valstīm, kurās Latvijai nav diplomātiskās vai konsulārās pārstāvniecības. Papildus tam, PMLP regulāri apmāca Ārlietu ministrijas darbiniekus par mobilo pasu darbstaciju lietošanu.

DARBĪBAS STRATĒGIJĀ NOTEIKTIE DARBĪBAS REZULTĀTI

Izsniegti personu apliecinoši un ceļošanas dokumenti		
Rezultatīvais rādītājs	2015. gada plāns	Izpilde
Izsniegto pasu skaits	270 151	320 928
Izsniegto personas apliecību skaits	238 893	186 019

Pārskata gadā iedzīvotājiem kopskaitā izsniegti **506 947** personu apliecinoši dokumenti. Izsniegtas **293 365** Latvijas pilsoņu pasēs un **27 415** Latvijas nepilsoņu pasēs. **99** personas saņēmušas Latvijas bezvalstnieka ceļošanas dokumentu. Bēgļa ceļošanas dokumentus saņēmušas **11** personas, **38** ceļošanas dokumenti izsniegti personām, kurām piešķirts alternatīvais statuss. Izsniegtas **186 019** personas apliecības, no tām **139 464** Latvijas pilsoņa personas apliecības, **5 270** Latvijas nepilsoņa personas apliecības un **41 285** personas apliecības (uzturēšanās atļaujas) izsniegtas ES pilsoņiem un trešo valstu pilsoņiem. Pārskata gadā izsniegts par 50 777 pasēm vairāk par plānoto. Darbības rezultāta rezultatīvais rādītājs izpildīts 119% apmērā un pārsniedz plānoto izsniegto pasu skaitu 50 777 pasēm. Darbības rezultāta rezultatīvā rādītāja novirzes rašanās iemesli saistīti ar to, ka vasaras mēnešos tika izsniegts vairāk pasu nekā bija plānots, jo cilvēki vairāk ceļo ārpus ES, turklāt ārvalstīs dzīvojošie Latvijas pilsoņi jaunas pasēs saņem savlaicīgi, negaidot, kad beigsies derīguma termiņš iepriekšējai pasei.

Izsniegto personas apliecību darbības rezultāta rezultatīvais rādītājs nav izpildīts plānotajā apmērā. Izsniegto personas apliecību skaits ir par 52 874 (22%) mazāks par plānoto. Darbības rezultāta rezultatīvā rādītāja novirzes

rašanās iemesli saistīti ar to, ka personas joprojām personas apliecību neizmanto kā pilnvērtīgu personu apliecinošu dokumentu. Veikti pasākumi to plašākai pielietošanai, tomēr pieprasījums ir mazāks nekā prognozēts, jo, piemēram, piedalīšanās Saeimas vēlēšanās ar personas apliecību ir sarežģīta, nav iespējams ceļot ārpus ES, kā arī personas apliecības derīguma termiņš ir tikai 5 gadi.

Visbiežāk jauna personu apliecinoša dokumenta saņemšanas iemesls bija saistīts ar to, ka personai iepriekšējais dokuments nav derīgs ceļošanai (147 351 personas), beidzies iepriekšējā dokumenta derīguma termiņš (113 191 personas) vai persona izvēlējusies saņemt pasi vai personas apliecību kā otra veida dokumentu (109 668 personas). Liela daļa (43 324 personas) dokumentu saņēma kā pirmreizēji izsniegtu, bet ne mazums personu (17 825) jaunu dokumentu saņēma sakarā ar to, ka iepriekšējais dokuments zudis, proti, nozaudēts, nozagts vai bojāts, kā arī daļa iedzīvotāju saņēma jaunu dokumentu sakarā ar to, ka mainījies vārds un/vai uzvārds vai citas dokumentā ierakstītās ziņas (18 538 personas).

Saskaņā ar Personu apliecinošu dokumentu likumu no 15 gadu vecuma sasniegšanas personas rīcībā ir jābūt vismaz vienam derīgam personu apliecinošam dokumentam – pasei vai personas apliecībai.

Papildinājumi personu apliecinošā dokumentā

Ja persona vēlas, personu apliecinošā dokumentā, izņemot Savienības pilsoņa personas apliecību un uzturēšanās atļauju, iekļauj personvārda citas valodas oriģinālformu latīnalfabētiskajā transliterācijā vai personvārda vai dzimtas uzvārda vēsturisko formu, kā arī Iedzīvotāju reģistra ziņas par personas tautību, ja persona ir pilsonis vai nepilsonis un par personas bērnu, kas jaunāks par 18 gadiem.

Ja persona vēlas, personas apliecības kontakta mikroshēmā iekļauto informāciju personas apliecības derīguma termiņa laikā var atjaunot, aktualizēt vai papildināt ar pārvaldes noteiktu papildu informāciju, kas nav pretrunā ar tiesību aktos noteiktajām prasībām drošiem elektroniskā paraksta radīšanas līdzekļiem un fizisko personu datu aizsardzībai, izmantojot pārvaldes nodrošinātu elektronisku pakalpojumu.⁴

Pārskata gadā veikti **11 843** papildinājumi un ieraksti personu apliecinošā dokumentā, kas par 1 720 pārsniedz papildināto dokumentu skaitu 2014. gadā (**10 663**).

Izsniegtas politiski represētās personas apliecības

Sākot ar 2009. gada 24. oktobri, PMLP politiski represētajām personām un nacionālās pretošanās kustības dalībniekiem izgatavo jauna parauga apliecības, kuras uzrādot, personas var saņemt sev likumā noteiktos atvieglojumus medicīnas iestādēs, valsts un pašvaldību iestādēs vai sabiedriskajā transportā.

Pārskata gadā izsniegtas 128 politiski represētas personas apliecības, kas ir par 53 apliecībām mazāk nekā 2014. gadā. No 2010. gada līdz 2015. gadam kopumā izsniegtas 1 224 politiski represētas personas apliecības.

Reģistrēti atrasti personu apliecinoši dokumenti un saņemti iesniegumi par zudušu dokumentu

Saskaņā ar Personu apliecinošu dokumentu likuma 13. panta trešo daļu, *ja ir atrasts personu apliecinošs vai pagaidu dokuments, to nodod dokumenta izdevējierīcī, Valsts policijai vai Valsts robežsardzei, vai Latvijas Republikas diplomātiskajai vai konsulārajai pārstāvniecībai ārvalstī.*

Pārskata gadā PMLP saņemti un reģistrēti **4 173** atrasti dokumenti, kas ir vairāk nekā 2014. gadā (3 356). Pārskata gadā kopumā saņemti 19 220 rakstveida paziņojumi par personu apliecinoša dokumenta zudumu, kas ir par 348 vairāk nekā 2014. gadā (18 872). Minētais rādītājs pārskata gadā ietekmēja arī sastādīto administratīvā pārkāpuma protokolu skaitu,

⁴ Ministru kabineta 2012. gada 21. februāra noteikumi Nr. 134 „Personu apliecinošu dokumentu noteikumi” 8., 9. un 12.punkts

piemēram par nolaidīgu personu apliecinoša dokumenta glabāšanu, kuras rezultātā personu apliecinošs dokuments pazaudēts.

Administratīvo pārkāpumu lietu izskatīšana

Atbilstoši Latvijas Administratīvo pārkāpumu kodeksā noteiktajai kompetencei, PMLP sastāda administratīvā pārkāpuma protokolus un pieņem lēmumus par konstatētajiem pārkāpumiem.

2015. gadā kopumā izskatītas **15 630** (2014. gadā – **17 482**) administratīvā pārkāpuma lietas, no tām lielākā daļa administratīvā pārkāpuma lietu (11 338) tika izskatītas par PMLP sastādītajiem administratīvā pārkāpuma protokoliem.

Administratīvā pārkāpuma protokoli pārsvarā sastādīti par tādiem Latvijas Administratīvo pārkāpumu kodeksā noteiktiem administratīvajiem pārkāpumiem kā dzīvošana bez derīga personu apliecinoša dokumenta, dzīvesvietas nedeklarēšana un nolaidīga personu apliecinoša dokumenta glabāšana, kuras rezultātā personu apliecinošs dokuments pazaudēts.

Latvijas prezidentūras Eiropas Savienības Padome nodrošināšana 2015.gadā

Latvijas prezidentūras laikā tika īstenoti šādi būtiskākie pasākumi:

- PMLP ka Latvijas koordinētājiestāde sadarbība ar Baltkrieviju līdzorganizēja Austrumu partnerības Migrācijas un patvēruma paneļa ekspertu sanāksmi (Minskā, Baltkrievijā) par darbaspēka migrāciju;
- Tika iegūts Eiropas Savienības Padomes mandāts sarunu sākšanai ar Eiropas Parlamentu par Dublinas regulas grozījumiem (par nepavadītajiem nepilngadīgajiem). PMLP pārstāvji bija pilnībā iesaistīti darba procesā, tai skaitā, piedaloties sanāksmēs Briselē;
- Tika uzsākti dialogi ar Eiropas Parlamentu par Studentu un zinātnieku direktīvas projektu, organizējot 12 tehniskās un 3 dialogu tikšanās starp Prezidentūru, Eiropas Parlamentu un Eiropas Komisiju. PMLP pārstāvji piedalījās 9 tehniskajās sanāksmēs un visos trijos dialogos;
- Tika panākts progress Vīzu kodeksa grozījumu izskatīšanā un uzsākta Apceļošanas vīzas priekšlikuma izskatīšana. ES Padomes Vīzu darba grupu, kurā izskatīja šos jautājumus, vadīja PMLP pārstāvis (arī vietnieks un eksperts bija no PMLP);
- Tika ieguldīts darbs, sagatavojot Mobilitātes partnerību ar Baltkrieviju (vizītē Baltkrievijā piedalījās arī PMLP pārstāvis). Mobilitātes partnerības deklarācija eventuāli gan netika parakstīta.

ĪSTENOTO PROJEKTU REZULTĀTI

Eiropas migrācijas tīkla (EMT) pasākumu īstenošana 2015.gadā

EMT projekta un pasākumu īstenošana – apstiprinātie finanšu resursi - 189 291 *euro* (izpilde – 163 122 *euro* jeb 86,17 % no plānotā).

EMT Latvijas kontaktpunkta pasākumu īstenošana katru gadu tiek saskaņota Eiropas Komisijā tekošajā gadā, parakstot projekta īstenošanas līgumu. 2015. gadā pasākumu īstenošana ir veikta saskaņā ar līgumā Nr. HOME/2015/AMIF/AG/EMNS/18/LV30-CE-0701085/00-00 apstiprināto pasākumu plānu. Līdz ar to pārskata periodā veikti šādi pasākumi:

- Sniegtas atbildes uz 100 ad-hoc jautājumiem, uzdots 1 ad-hoc jautājums. Iesniegta informācija EMT ziņu lapām un politikas pārskatiem.
- Izstrādāts Politikas ziņojums par migrācijas un patvēruma situāciju Latvijā 2014. gadā un ziņojuma statistikas pielikums.
- Izstrādāti 3 izpētes darbi:
 - "Darbaspēka trūkuma noteikšana un valstu iespējas to risināt ar migrācijas palīdzību";
 - "Informācijas sniegšana par brīvprātīgās atgriešanas programmām", Starptautiskās/humānās aizsardzības saņēmēju integrācija darba tirgū Latvijā: politika un labās prakses piemēri";
 - " Imigrācijas statusa un uzturēšanās mērķu maiņa: pārskats par Latvijas pieeju".
- Īstenota dalība 3 Atgriešanas ekspertu darba grupas sanāksmēs un 1 Augsti kvalificēto migrantu ekspertu darba grupā.
- Patvēruma un migrācijas terminu vārdnīca izplatīta sadarbības partneriem. Sniegti priekšlikumi vārdnīcas 4.versijai.
- Īstenota konference nacionālajiem sadarbības partneriem par ilgtspējīgu talantīgo migrantu piesaistīšanu Eiropai.
- Nodrošināta dalība konferencēs un sanāksmēs saskaņā ar EMT darba plānu.

Solidaritātes un migrācijas plūsmu pārvaldīšanas pamatprogrammas Eiropas Atgriešanās fonda projektu un pasākumu īstenošana (2007-2013)

Pārskata periodā pabeigta Eiropas Atgriešanās fonda 2013. gada programmas projektu īstenošana:

Projekts „**Nelegālo imigrantu lietu digitālā arhīva izveidošana un attīstīšana**” ar finansējumu 79 624 *euro* (izpilde – 76 584 *euro* jeb 96,18 % no plānotā). Pārskata periodā veikti šādi pasākumi:

- atlasītas un sakārtotas aptuveni 8 000 dokumentu vienības;
- veikta NILDA programmatūras papildināšana un integrēšana;
- veikta PMLP 60 iekšējo un 30 ārējo lietotāju apmācība;
- izstrādāta un apstiprināta NILDA lietošanas procedūra un noslēgti sadarbības līgumi ar NILDA ārējiem lietotājiem.

Projekts „**Atgriezto ārzemnieku un ieceļošanas aizliegumu reģistra izstrāde**” - ar finansējumu 69 735 *euro* (izpilde – 69 714 *euro* jeb 99,97 % no plānotā). Pārskata periodā veikti šādi pasākumi:

- Izstrādāts un produkcijas vidē ieviests Izraidīto ārzemnieku un ieceļošanas aizlieguma reģistrs, kuru savā ikdienas darbā lieto gan PMLP, gan VRS darbinieki;
- Darbam ar jauno sistēmu apmācīti 75 lietotāji, kuru uzdevums ir tālāk apmācīt citus Reģistra lietotājus;
- Pabeigts PMLP Ieceļošanas aizliegumu reģistra un VRS Nelegālās imigrācijas reģistra reorganizācijas plāns;
- Noslēgtas vienošanās ar ārējiem Reģistra lietotājiem par Reģistra lietošanu.

Projekts „**Atgriešanās jomā iesaistīto Pilsonības un migrācijas lietu pārvaldes darbinieku valodu apmācība**” ar finansējumu 10 028 *euro* (izpilde – 9 087.42 *euro* jeb 90,62 % no plānotā). Noslēgusies 35 PMLP darbinieku apmācība. Apkopoti angļu valodas pārbaužu rezultāti un darbiniekiem izsniegts apliecinājums par apgūto kursu un sasniegtajiem rezultātiem.

"Solidaritātes un migrācijas plūsmu pārvaldīšanas pamatprogrammas Eiropas Bēgļu fonda III projektu un pasākumu īstenošana (2007–2013)".

Projekts „**Uzņemšanas standartu patvēruma meklētājiem paaugstināšana patvēruma meklētāju uzņemšanas centrā „Mucenieki” un tehnisko apstākļu pilnveidošanai nepieciešamo darbu nodrošināšana patvēruma meklētāju uzņemšanas centrā „Mucenieki”**” ar finansējumu 178 400 *euro* (izpilde – 169 765 *euro* jeb 95,16% no plānotā). Pārskata periodā veikti šādi pasākumi:

- Patvēruma meklētājiem sniegta nepieciešamā palīdzība - izsniegta pārtikas pakas, higiēnas preču komplekti, trauku komplekti, apmaksātas pusdienas skolā, nodrošinātas skolas preces, sabiedriskā transporta braukšanas kartes, iegādāts sezonai atbilstošs apģērbs un apavi;
- Nodrošināta ambulatorā un stacionārā ārstēšanās, veikta medikamentu iegāde, u.c. veida palīdzība;
- Sniegta psihologa konsultācijas;
- Organizēti 2 integrējoši pasākumi patvēruma meklētājiem;
- Veikti PMIC labiekārtošanas darbi (papildināts aprīkojums trenāžieru zālē, iegādātas mēbeles, sadzīves tehnika, datortehnika PMIC mācību klases aprīkošanai). Veikta videonovērošanas sistēmu un piekļūšanas kontroles sistēmu nomaiņa.
- Veikta VMIS Patvēruma meklētāju reģistra attīstīšana.

Projekts „**Pilsonības un migrācijas lietu pārvaldes administratīvās kapacitātes paaugstināšana un sadarbības stiprināšana starp institūcijām patvēruma jomā**” ar finansējumu 55 846 *euro* (izpilde – 54 521 *euro* jeb 97,63 % no plānotā). Pārskata periodā īstenoti šādi pasākumi:

- 4 Eksperti veikuši darbus Dublinas regulas piemērošanas, patvēruma meklētāju izcelsmes valstu informācijas iegūšanas un patvēruma procedūras nodrošināšanai;
- Organizētas profesionālās un svešvalodu apmācības pasākumi:
 - PMLP darbiniekiem nodrošināta angļu un franču valodas apmācības kursi;
 - PMLP un VRS darbiniekiem noorganizētas teorētiskas un praktiskas apmācības darbam ar VMIS apakšsistēmu – Patvērumu meklētāju reģistru – un seminārs par starptautisko tiesu spriedumos paustajām atziņām patvēruma jautājumos un nelegālo imigrantu aizturēšanas un atgriešanas procedūrā. Nodrošināta dalība ES apmācību CURRICULUMursos un ENARO, ES valstu rīkoti semināri un konferences.
 - Apgūta citu migrācijas un patvēruma lietu institūciju pieredze darbā ar patvēruma meklētājiem un patvēruma politikas īstenošanā un interviju organizēšanā un tulkošanas veikšanā.

Solidaritātes un migrācijas plūsmu pārvaldīšanas pamatprogrammas 2007.-2013. gadam Ārējo robežu fonda projektu un pasākumu īstenošana (2007-2013):

Projekts „Nacionālās VIS attīstība, nodrošinot tās atbilstību EK sniegtajai tehniskās dokumentācijas galīgajai versijai” ar kopējo finansējumu 97 550 *euro* (izpilde – 96 592 *euro* jeb 99,02 % no plānotā). Pārskata periodā īstenoti šādi pasākumi:

- Pievienotas Latvijas pārstāvniecības Centrālajai Vīzu informācijas sistēmai (CVIS);
- Veikta NVIS programmatūras funkcionalitātes pilnveide un datu kvalitātes uzlabošana, kas nodrošinās kvalitatīvāku un ērtāku vīzu izsniegšanas procesu:
 - optimizēta vīzas iesniedzēja biometrijas datu apstrāde NVIS;
 - nodrošinātas apmācības par NVIS un CVIS programmatūru un biometrijas datu apstrādes procesam;
 - papildināts e-pakalpojums “Šengenas vīzas pieteikums” ar ārējo starpsistēmu saskarni.
- Nodrošināta VIS roll-out plāna ieviešana (ASV, Kanādā, Turcijā, Baltkrievijā, Gruzijā, Azerbaidžānā un Ukrainā) un sniegta kvalitatīva pirmā līmeņa atbalsta pakalpojumi CVIS un NVIS sadarbības nodrošināšanai.

Eiropas Savienības (Eiropas Kaimiņattiecību un partnerattiecību instrumenta (ENPI)) apmācības projekts

Pabeigta (Twinning proposal) projekta “Atbalsts Azerbaidžānas Republikas Migrācijas dienesta darbinieku profesionālai izaugsmei” AZ12/ENP-PCA/JH/20 īstenošana. Projekta īstenošanas laikā īstenoti septiņpadsmit Projekta pasākumi. Sasniegts Projekta mērķis - stiprināt Azerbaidžānas Republikas Migrācijas dienesta kapacitāti, lai izstrādātu attiecīgi ES acquis atbilstošus normatīvos aktus un attīstītu labu praksi.

Projekta īstenošanā dalību ir ņēmuši 4 Pārvaldes darbinieki, kuri piedalījušies triju Projekta komponentu īstenošanā un divi Valsts robežsardzes darbinieki:

- sagatavoti priekšlikumi jaunu normatīvo aktu izstrādei un grozījumu projekti esošajā Migrācijas kodeksā - legālās un nelegālās migrācijas jomā;
- noorganizēta pieredzes apmaiņas vizīte uz Latviju, kuras laikā Azerbaidžānas Valsts Migrācijas dienesta speciālisti iepazinās ar Latvijas institūciju pieredzi dažādu migrācijas jautājumu risināšanā;
- sagatavoti nepieciešamie materiāli Azerbaidžānas sabiedrības informēšanas kampaņas organizācijai, kas palielinās Azerbaidžānas iedzīvotāju informētību par to, kādu labumu dod legālā migrācija un kādu ietekmi atstāj nelegālā migrācija;
- sagatavotas vadlīnijas, jauni tiesību akti par nelegālo imigrantu aizturēšanu un izmitināšanu;
- noorganizēti vairāki semināri par ES valstu pieredzi sistēmas izveidē cīņā pret nelegālo imigrāciju, par ES valstu labāko praksi Readmisijas līgumu īstenošanā.

PMLP nodrošina pakalpojumu sniegšanu migrācijas un patvēruma, personu tiesiskā statusa, iedzīvotāju uzskaites un personu apliecinošu dokumentu jautājumos.

PMLP publisko pakalpojumu nodrošināšanai izveidots klientu apkalpošanas nodaļu tīkls visā Latvijas teritorijā. Pakalpojumus var pieprasīt un/vai saņemt klātienē jebkurā no 30 PMLP teritoriālajām nodaļām, neatkarīgi no personas deklarētās dzīvesvietas vai juridiskās personas adreses. Elektroniskos pakalpojumus var saņemt portālā www.latvija.lv un PMLP mājaslapā www.pmlp.gov.lv, bet pa pastu - pakalpojumu *Personas sagatavotas vēstules nosūtīšana norādītajam (meklējamam) adresātam*.

Visās PMLP teritoriālajās nodaļās ir izveidotas klientu apkalpošanas zāles pakalpojumu sniegšanai klātienē, kas nodrošina ātrāku, efektīvāku un klientam caurskatāmāku pakalpojuma sniegšanas procedūru. PMLP ir izstrādāts klientu apkalpošanas standarts, noteiktas prasības pakalpojumu sniegšanas organizēšanai, noteikta kārtība, kādā novērtē klientu apkalpošanas kvalitāti un sagatavoti ieteikumi klientu apkalpošanas zāles materiāltehniskajam nodrošinājumam. PMLP pakāpeniski modernizē klientu apkalpošanu, labākai klientu plūsmas organizēšanai PMLP teritoriālo nodaļu klientu zāles aprīkojot ar elektroniskajām klientu plūsmas regulēšanas sistēmām. Pārskata gadā elektroniskās rindu sistēmas ierīkotas Limbažu, Tukuma, Jēkabpils un Bauskas nodaļās.

Pakalpojumu pieprasījums regulāri tiek analizēts, lai nodrošinātu efektīvu pakalpojumu sniegšanu un nodrošinātu kapacitāti. PMLP ir veikts PMLP klientu apkalpošanas kvalitātes novērtējums. Novērtējums ietver klātienē sniegto pakalpojumu kvalitātes mērījumu rezultātus un klientu apmierinātības ar PMLP pakalpojumiem aptaujas rezultātus. Saskaņā ar novērtējuma ziņojumu, 2015. gadā klātienē sniegti 1 328 778 pakalpojumi. Lielākais sniegto pakalpojumu īpatsvars bija personu apliecinošu dokumentu jomā – 1 011 457 pakalpojuma vienības, kas sastāda 76.1% no visiem pakalpojumiem, tam sekoja pakalpojumi migrācijas jomā – 170 369 pakalpojumi, jeb 12.8% no visiem, iedzīvotāju uzskaites jomā – 123 288 pakalpojumi, jeb 9.3% no visiem, ar pamatpakalpojumu saistīto pakalpojumu skaits – 15 550 pakalpojumi un tiesiskā statusa jomā – 8 111 pakalpojumi.

Klientu apmierinātības ar PMLP sniegto pakalpojumu kvalitāti aptaujā tika aptaujāti 1000 respondenti PMLP teritoriālajās nodaļās visā Latvijā. Uz jautājumu „Kāds, Jūsaprāt, ir PMLP apkalpošanas kvalitātes līmenis?”, 26% (2014. gadā 23%) respondentu atbildēja ar “augsts, pārsniedz gaidīto”, 68.7% (2014. gadā 72%) – “labs, atbilst gaidītajam”, 3.9% (2014. gadā – 4,2%) respondentu atbildēja „apmierinošs, bieži neatbilst gaidītajam, 0.2% (2014. gadā–0.6%) – „neapmierinošs, pakalpojumi ir nekvalitatīvi”, bet 0.7% (2014. gadā–0.2%) “cita atbilde”.

Klienti novērtēja 6 punktu skalā apkalpošanas kvalitāti. 2015. gadā apkalpošanas kvalitāte vidēji novērtēta ar 5.47 (2014. gadā ar 5.44).

Klātienē bezmaksas ir pieejami PMLP pakalpojumi, kas saistīti ar personas tiesiskā statusa noteikšanu, reģistrēšanu un ziņu iekļaušanu Iedzīvotāju reģistrā: Latvijas pilsoņa statusa reģistrēšana, Latvijas pilsonības piešķiršana gan Latvijā, gan ārvalstīs dzimušiem bērniem,

kuriem viens no vecākiem ir Latvijas pilsonis un ziņu iekļaušana par bērnu Iedzīvotāju reģistrā, Latvijas nepilsoņa statusa un bezvalstnieka statusa noteikšana/zaudēšana un ziņu iekļaušana par personu Iedzīvotāju reģistrā, repatrianta statusa piešķiršana, politiski represētās personas un nacionālās pretošanās kustības dalībnieka statusa noteikšana, bēgļa vai alternatīvā statusa piešķiršana, papildinājumi personu apliecinošā dokumentā u.c.

Saņemot pakalpojumu klātienē, par PMLP pakalpojumiem var norēķināties ar maksājumu kartēm (VISA, VISA Electron, Maestro, Master un American Express), tādējādi nemaksājot komisijas maksu (to sedz Valsts kase no valsts budžeta līdzekļiem). Visās PMLP teritoriālajās struktūrvienībās nepieciešamo informāciju par veikto maksājumu iegūst elektronisko norēķinu sistēmā „eKase”. Labākai pakalpojumu sniegšanas procesa plānošanai un maksājumu atsekojamībai, pakalpojumiem, kas saistīti ar personu apliecinošu dokumentu izsniegšanu, ir ieviests pakalpojuma identifikators.

ELEKTRONISKIE PAKALPOJUMI

PMLP publiskos pakalpojumus elektroniskajā vidē var saņemt portālā www.latvija.lv un PMLP mājas lapā www.pmlp.gov.lv. Visi elektroniskie pakalpojumi ir bez maksas.

PMLP publiskos pakalpojumus elektroniskajā vidē var saņemt portālā www.latvija.lv un PMLP mājas lapā www.pmlp.gov.lv. Visi elektroniskie pakalpojumi ir bez maksas. Visvairāk izmantotie PMLP elektroniskie pakalpojumi 2015.gadā, kas pieejami portālā www.latvija.lv, ir “Dzīvesvietas deklarācijas iesniegšana” (187 416 apmeklējumi) un “Mani dati Iedzīvotāju reģistrā” (92 338 apmeklējumi). Plaša elektronisko pakalpojumu izmantošana ir saistīta ar to, ka PMLP aktīvi popularizē pakalpojumu saņemšanas iespējas un priekšrocības.

PMLP mājaslapā bez autentifikācijas pieejamie e-pakalpojumi: “Vēlēšanu iecirkņa noskaidrošana”, “Personas dzīvesvietas pašvaldības kārtējā gada sākumā noskaidrošana”, “Personvārdu meklēšana personvārdu datu bāzē”, “Šengenas vīzas pieteikums” (E-anketa Šengenas vīzas pieprasīšanai), “Latvijas pilsonības iegūšanas ceļvedis - konsultants”.

PMLP mājas lapā ar autentifikāciju (internetbanku, personas apliecību (eID karti) vai droša elektroniskā paraksta viedkarti) pieejamie e-pakalpojumi: “Vēlēšanu iecirkņa noskaidrošana vai maiņa”, “Reģistrācija balsošanai pa pastu vēlētājiem, kuri uzturas ārvalstīs”.

PMLP e-pakalpojumi portālā www.latvija.lv (pieejami ar autentifikāciju – ar internetbanku, personas apliecību (eID karti) vai droša elektroniskā paraksta vietkarti: “Dzīvesvietas deklarācijas iesniegšana”, “Iesniegums par dzīvesvietas reģistrēšanu ārvalstīs”, “Manā īpašumā deklarētās personas”, “Mani dati Iedzīvotāju reģistrā”, “Pārbaude, vai persona ir iekļauta Iedzīvotāju reģistrā un vai nav ziņu par personas nāvi”, “Pārbaude, vai persona ir deklarēta norādītajā adresē”, “Iesniegums par aizliegumu vai atļauju izmantot personas ķermeni, audus un orgānus pēc nāves”, “Atkārtotas dzimšanas apliecības vai izziņas no dzimšanas reģistra pieprasīšana”, “Atkārtotas laulības apliecības vai izziņas no laulības reģistra pieprasīšana”, “Atkārtotas miršanas apliecības vai izziņas no miršanas reģistra pieprasīšana”, “Statistisko datu sniegšana pēc pieprasījuma”.

Pārskata gadā PMLP, nodrošinot informācijas sniegšanas pieejamību elektroniskā veidā, uzsākusi darbu pie jauna e-pakalpojuma izveides “Personas rīcībspējas ierobežojuma pārbaude

Iedzīvotāju reģistrā”, kas dos iespēju elektroniskā pakalpojuma lietotājiem (autentificētai personai) noskaidrot vai personai ar zināmo personas kodu Iedzīvotāju reģistrā nav reģistrētas ziņas par rīcībbspējas ierobežojumu Pakalpojums būs pieejams no 2016.gada.

Pilnveidots elektroniskais pakalpojums “Pārbaude, vai persona ir iekļauta Iedzīvotāju reģistrā un vai nav ziņu par personas nāvi”, “Pārbaude, vai persona ir deklarēta norādītajā adresē” un “Šengenas vīzas pieteikums”. 2015.gadā tika uzsākts darbs pie “Dzīvesvietas deklarācijas iesniegšana”, “Iesniegums par dzīvesvietas reģistrēšanu ārvalstīs”, “Mani dati Iedzīvotāju reģistrā”, “Manā īpašumā deklarētās personas”, “Iesniegums par aizliegumu vai atļauju izmantot personas ķermeni, audus un orgānus pēc nāves” un “Pieteikšanās personu apliecinošu dokumentu izsniegšanai” pakalpojumu pilnveidošanas.

STARPIESTĀŽU PAKALPOJUMI

Iedzīvotāju reģistrs ir vienīgais valsts nozīmes reģistrs, kura informāciju tiešsaistes datu apstrādes režīmā izmanto visi pārējie valsts reģistri. Iedzīvotāju reģistrs tiek izmantots arī e-pārvaldes un e-pakalpojumu darbības nodrošināšanā.

PMLP nodrošina starpiestāžu pakalpojumus valsts pārvaldes funkciju un uzdevumu izpildei valsts un pašvaldību iestādēm. Tiek nodrošināta Iedzīvotāju reģistra tiešsaistes datu pārraides sistēmas tehniskā pieslēguma izmantošana, datu monitorings, Iedzīvotāju reģistra tiešsaistes datu pārraides sistēmas programmatūras audita rezultātā izdrukas sagatavošana, izziņu, un statistisko datu sniegšana u.c. Līdz ar to 2015.gadā ir palielinājies nodrošināto tiešsaistes datu apmaiņas sistēmu skaits līdz 273. Iedzīvotāju reģistra uzturēto informācijas sistēmu lietotāju skaits 2015.gadā bija 18 840, kas ir lielāks par pārskata gadā plānotajiem 17 000 (2014.gadā 17 724).

INFORMĀCIJA PAR PMLP VADĪBAS UN DARBĪBAS UZLABOŠANAS SISTĒMĀM EFEKTĪVAS DARBĪBAS NODROŠINĀŠANAI

PMLP iekšējās kontroles sistēmas aprakstā ir ietverti darba izpildes, pilnveidošanas, tiesiskuma un lietderības (tai skaitā PMLP pieņemto lēmumu lietderības un tiesiskuma pēcpārbaudes), risku novērtējuma, pakalpojumu kvalitātes novērtējuma, darbinieku darba rezultātu novērtēšanas u.c. pasākumi. Lai efektīvā un operatīvāk veiktu PMLP pieņemto lēmumu lietderības un tiesiskuma regulārās pēcpārbaudes, veiktas izmaiņas lēmumu pēcpārbažu veikšanas kārtībā, nosakot, ka lēmumu atlasē vairs netiek pārbaudīti konkrētu darbinieku sagatavoti lēmumi. 2015. gadā pārbaudīti 2 770 lēmumi no kopskaitā 95 482 lēmumiem.

Novērtējot PMLP iekšējās kontroles sistēmas efektivitāti un lietderību, ieteikumu veidā tiek sniegti priekšlikumi uzlabojumiem.

Saskaņā ar Iekšlietu ministrijas 2010. gada 29.aprīļa rīkojumu Nr.833 „Par iekšējā audita funkciju centralizāciju” iekšējā audita veikšana padotības iestādēs ir Iekšlietu ministrijas kompetencē. Veicot auditus, tiek noteiktas un novērtētas būtiskākās riska jomas.

Pārskata gadā Iekšlietu ministrijas Iekšējā audita nodaļa veica sešus auditus un sniedza kopumā 24 ieteikumus, no tiem 2015. gadā izpildīti 9 ieteikumi, savukārt 11 ieteikumu izpildes termiņš ir noteikts 2016. gadā, 2 ieteikumu - 2017.gadā un 2 - 2018.gadā.

PERSONĀLS UN STRUKTURĀLĀS REFORMAS

2015. gada sākumā budžeta programmā „11.00.00 Pilsonības un migrācijas lietas” PMLP reģistrētas 684 amata vietas (486 darbinieki, 198 ierēdņi), tai skaitā 4 ierēdņu amata vietas

uzturētas no EMT budžeta līdzekļiem.

PMLP faktiskais nodarbināto skaits pārskata perioda beigās bija 637. No kopējā strādājošo skaita personāla sastāvā sievietes ir 568, bet vīrieši 69. Augstākā izglītība bija 447 darbiniekiem, vidējā – 187, bet pamatzglītība – 3 darbiniekiem.

Ar 05.05.2015., pamatojoties uz Valsts pārvaldes likuma 17.panta otrās daļas 1.punktu un ceturto daļu, ir veikti grozījumi PMLP amatu sarakstā⁵ - likvidētas 2 Personu statusa kontroles nodaļas referentu (darbinieku) amata vietas un 1 Rīgas 2.nodaļas klientu

apkalpošanas speciālista (darbinieka) amata vieta. Līdz ar to, stājoties spēkā jaunai PMLP struktūrai, amatu sarakstā ir apstiprināta 681 amata vieta (no kurām 479 darbinieku un 202 ierēdņu amata vietas).

2015. gadā darba tiesiskās attiecības pārtrauktas ar 107 darbiniekiem, bet darbā pieņemti 84 jauni darbinieki.

Dažādos personāla kvalifikācijas paaugstināšanas pasākumos 2015.gadā kopumā tika iesaistīts 1 043 darbinieks. Pārskata gadā 55 darbinieki piedalījušies Migrācijas nodaļas organizētās mācībās, 20 – Patvēruma lietu nodaļas organizētās mācībās, 74 – Naturalizācijas pārvaldes organizētās mācībās, 103 – Uzturēšanās atļauju nodaļas organizētās mācībās, 30 – Personu apliecināšanu dokumentu departamenta mācībās. Lektora Viestura Brāļa mācībās “Augsti kvalitatīva klientu apkalpošana valsts un pašvaldības iestādēs” piedalījušies 327 darbinieki, bet svešvalodu apmācībās iesaistījušies 63 darbinieki, darbam ar POS termināli tikuši apmācīti 41 darbinieki. Citās, piemēram, Drošības policijas organizētās apmācībās par pretizlūkošanu, vairāku Projektu ietvaros apmeklētās mācībās, dažādās konferencēs, apmācību firmu organizētās mācībās piedalījušies 173 darbinieki.

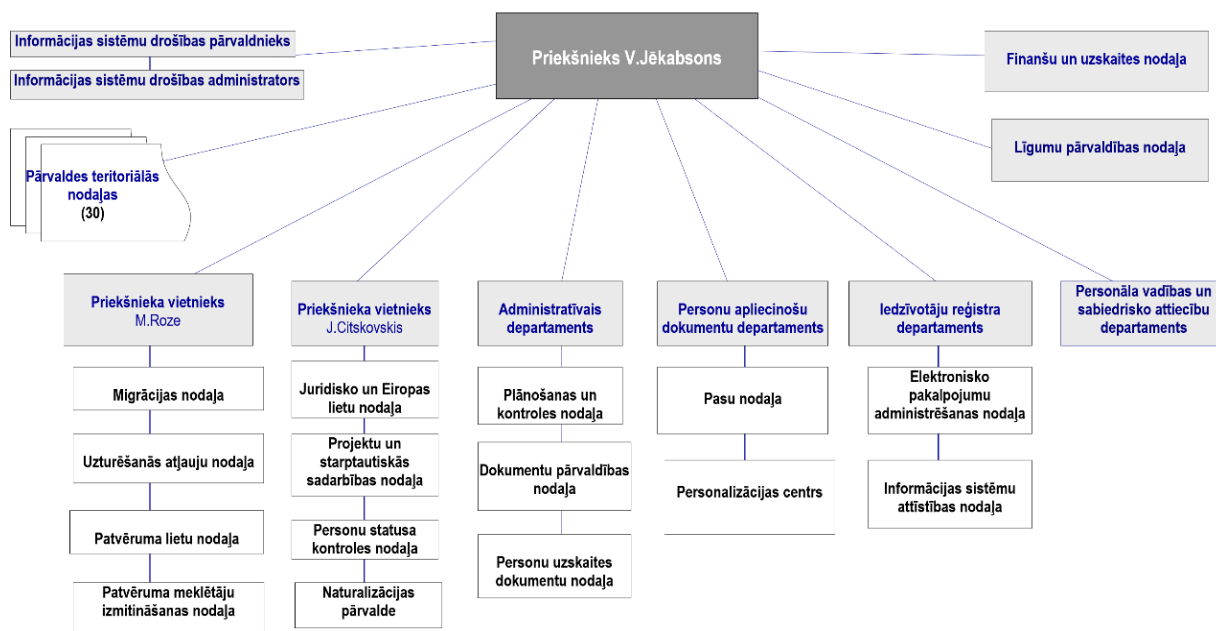
2015.gada beigās PMLP struktūru veidoja **9** patstāvīgas centrālās nodaļas, **Naturalizācijas pārvalde** kā atsevišķa PMLP struktūrvienība, **4** departamenti un **7** to nodaļas, kā arī **30** teritoriālās nodaļas. Pārskata gadā PMLP struktūrā veiktas šādas izmaiņas⁶:

- Reorganizēta Sabiedrisko attiecību nodaļa un Personāla nodaļa, izveidojot Personāla vadības un sabiedrisko attiecību departamentu;
- Reorganizēta Patvēruma lietu nodaļa, izveidojot 2 patstāvīgas centrālās struktūrvienības:
 - Patvēruma lietu nodaļu;
 - Patvēruma meklētāju izmitināšanas nodaļu.

⁵ 30.04.2015. PMLP rīkojums Nr.80 “Par grozījumiem amatu sarakstā”

⁶ PMLP 2015.gada 30.jūlija rīkojums Nr.155 “Par Pilsonības un migrācijas lietu pārvaldes struktūras apstiprināšanu”.

PMLP struktūrhēma



KOMUNIKĀCIJA AR SABIEDRĪBU

2015. gadā PMLP ir pakāpeniski un sekmīgi virzījusies sava uzstādītā mērķa virzienā – kļūt par mūsdienīgu un sabiedrībai atvērtu valsts pārvaldes iestādi, kurā iedzīvotājiem tiek nodrošināta augsta līmeņa apkalpošana, un kurā notiek brīva informācijas apmaiņa starp PMLP un sabiedrību.

PMLP mājaslapa, kas tika uzlabota ērtākai un modernākai komunikācijai arī pagājušajā gadā piedzīvoja izmaiņas gan dizaina, gan satura ziņā, uzlabojot mājaslapas angļu un krievu valodas versijas. PMLP mājaslapā regulāri tiek atjaunota informācija par iepriekšējā pieraksta datumiem un gaidīšanas laiku rindā PMLP teritoriālajās nodaļās, līdz ar to apmeklētājiem jau iepriekš ir iespēja iepazīties ar šo informāciju un izvēlēties sev piemērotāko un ērtāko nodaļu pakalpojuma saņemšanai. Kā jau katra gada nogalē, arī 2015. gadā tika veikta klientu apkalpošanas novērtēšanas aptauja, tā norisinājās visās PMLP teritoriālajās nodaļās.

Pārskata gadā gan centrālajiem, gan reģionālajiem plašsaziņas līdzekļiem tika izsūtītas preses relīzes par aktualitātēm PMLP darbā, kā arī katras nedēļas vārda dienu statistika. PMLP un plašsaziņas līdzekļu sadarbības rezultātā sagatavotas publikācijas laikrakstiem, žurnāliem, interneta portāliem. PMLP priekšnieka vietnieki un vadošie speciālisti, popularizējot iestādes darbību, snieguši intervijas un komentārus gan televīzijā, gan radio.

2015. gadā tika rīkoti pasākumi sabiedrības piesaistei un izpratnes veidošanai par PMLP darbu. PMLP piedalījās akcijā “Dienas bez rindām”, kuras ietvaros klientiem bija iespējams bez rindas saņemt interesējošo informāciju. 2015. gadā PMLP tika organizētas Ēnu dienas, Info dienas un Atvērto durvju dienas, gan arī ārpus klientu apkalpošanas telpām Ķīpsalā un Rīgas centrā tika sniegtas konsultācijas par e-pakalpojumiem un bija iespējams noformēt eID karti. Rīgā, Liepājā un Daugavpilī katru mēnesi notika informācijas dienas Latvijas pilsonības pretendentiem par

naturalizācijas procesu un Pilsonības likumā noteiktajiem pārbaudījumiem. No 2015. gada jūnija līdz septembrim tika organizēta akcija, kas aicināja Latvijas valstspiederīgos nokārtot Latvijas pilsonību. Īpaša mediju aktivitāte tika novērota 2015. gada otrajā pusē, kad Latvijā un pasaulē aktualizējās patvēruma meklētāju un migrācijas politikas jautājums.

Ar PMLP var sazināties, izmantojot dažādas komunikācijas iespējas: telefoniski, zvanot uz PMLP informatīvo tālruni 8300, elektroniski - uzdot jautājumu PMLP mājaslapā www.pmlp.gov.lv sadaļā "Forums", sazinoties sociālajā vidē Facebook (Pilsonības un migrācijas lietu pārvalde), Twitter (@IeM_PMLP) vai sūtot vēstuli uz elektroniskā pasta adresi pmlp@pmlp.gov.lv; rakstveidā, korespondenci sūtot pa pastu vai iesniedzot personiski; klātienē tikties ar PMLP priekšnieku iedzīvotāju pieņemšanas laikā.

NĀKAMĀ GADA PLĀNOTIE PASĀKUMI

- Izstrādāt Imigrācijas politikas koncepcijas projektu. Pēc konceptuālā ziņojuma izskatīšanas Ministru kabinetā tiks uzsākts darbs pie jauna Imigrācijas likumprojekta izstrādes;
- Nodrošināt likumprojekta „Repatriācijas likums” tālāku virzību, ietverot arī tiesisko regulējumu atbilstoši pašreizējai situācijai;
- Uzsākt patvēruma meklētāju intervēšanu un Patvēruma likumam pakārtoto Ministru kabineta noteikumu projektu izstrādi;
- Veikt pasākumu kompleksu, lai nodrošinātu Rīcības plānā “Rīcības plāns personu, kurām nepieciešams starptautiskā aizsardzība, pārvietošanai un uzņemšanai Latvijā” paredzēto mērķu un uzdevumu īstenošanu;
- Turpināt darbu pie *Oficiālās elektroniskās adreses koncepcijas īstenošanas*, tai skaitā turpināt likumprojekta „Oficiālās elektroniskās adreses likums” virzību, izstrādāt Oficiālās elektroniskās adreses koncepcijas 9.sadaļas 2. – 13.punktā noteiktos tiesību aktu projektus;
- Turpināt darbu PMLP pārziņā esošo informācijas sistēmu pilnveidošanai, tai skaitā:
 - nodrošinot izmaiņas saistībā ar grozījumiem "Dzīvesvietas deklarēšanas likumā";
 - pilnveidojot informācijas sistēmas saistībā ar *jaunu personas kodu sistēmas izveidi*.
- Organizēt *informācijas dienas* par Latvijas pilsonības iegūšanas jautājumiem un nodrošināt Pilsonības likumā noteiktā svinīgā solījuma par uzticību Latvijas Republikai došanas un parakstīšanas ceremonijas, pilnveidot pilsonības reģistrācijas ceļvedi PMLP mājaslapā;
- Attīstīt Personu apliecību elektroniskās funkcionalitātes izmantošanas tehnisko un normatīvo ietvaru attīstīšana;
- Informatīvu pasākumu īstenošana par personas apliecību plašākas izmantošanas iespējām;
- Pilnveidot materiāli tehnisko nodrošinājumu PMLP teritoriālajās nodaļās, uzlabot *pakalpojumu pieejamību un kvalitāti*, administratīvās procedūras un dokumentu elektronisku apriti.

- Nodrošināt Latvijas interešu pārstāvniecību un dalību EPAB, ES Padomes darba grupās un citos starptautiskos pasākumos;
- Nodrošināt EMT aktivitātes saskaņā ar 2016.gada darba programmu.

NĀKAMĀ GADA PLĀNOTIE PROJEKTI

- **Eiropas Savienības apmācības (Twinning) EuropeAid projekts** „Kosovas institūciju stiprināšana efektīvas migrācijas pārvaldē”.
- **EMT pasākumi saskaņā ar kārtējā gada programmu:**
EMT Latvijas kontaktpunkta 2016.gada 17.-18. marta ekspertu seminārs par valodas apguves un pilsoniskās integrācijas iespējām un prasībām, ar ko saskaras dažādas trešo valstu pilsoņu kategorijas citās valstīs.
- **Iekšējā drošības fonda 2014.-2020. gadam projekta īstenošana:**
Nacionālās vīzu informācijas sistēmas (NVIS) lietošana un attīstīšana
NVIS darbības kvalitātes un sistēmas lietotāju nodrošināšana ar atbilstošu darba vidi un nepieciešamajām mācībām un konsultācijām par aktuāliem Šengenas vīzu pieteikuma apstrādes procedūras jautājumiem)
- **Patvēruma, migrācijas un integrācijas fonda ietvaros plānotie PMLP projekti, kuru īstenošanas uzsākšana paredzēta 2016.gadā:**
- **“Informācijas un komunikāciju tehnoloģiju risinājumu attīstība un darba vietu aprīkošana”** (Informācijas sistēmu attīstība un atjaunošana, darba vietu aprīkošana un ātras pieejas nodrošināšana ar datiem par personu attiecīgajās informācijas sistēmās un standartlēmumu veidošana – Migrācijas un patvēruma atbalstošo informācijas sistēmu attīstība, lai vāktu, analizētu un izplatītu datus un statistiku par personām un plūsmām, tādējādi veicinātu un stiprinātu sadarbību starp migrācijas un patvēruma procesā iesaistītajām institūcijām)
- **“Administratīvās kapacitātes stiprināšana saistībā ar migrācijas un naturalizācijas procesu”**
(VMIS sistēmu – Uzturēšanās atļauju reģistrs (UAT), Pilsonības iegūšanas un zaudēšanas informācijas sistēma (PIZIS), Darba atļauju reģistrs (DAR) pilnveidošana, administratīvās kapacitātes stiprināšana, lai vāktu, analizētu un izplatītu datus un statistiku par migrācijas procedūrām un plūsmām, uzturēšanās atļaujām un naturalizācijas un repatriācijas procesu)
- **“Regulāri izglītojoši un izpratni veicinoši pasākumi dažādām sabiedrības mērķa grupām par trešo valstu valstspiederīgo naturalizāciju.”**
- **Eiropas Savienības Austrumu partnerības projektu īstenošana. “Atbalsta projekts mobilitātes partnerības ar Azerbaidžānu īstenošanai”**
(Atbalsta sniegšana mobilitātes partnerības ar Azerbaidžānu īstenošanai ar specifisku fokusu uz pārvaldības kapacitātes stiprināšanu, lai attīstītu un īstenotu Azerbaidžānas nacionālo migrācijas politiku)

NĀKAMĀ GADA PLĀNOTIE PĒTĪJUMI

Plānotie izpētes darbi EMT Latvijas kontaktpunkta ietvaros:

- Risinājumi attiecībā uz noraidītajiem patvēruma meklētājiem ES dalībvalstīs;
- Pārmitināšana un personu uzņemšana humānu apsvērumu dēļ Eiropā;

- Tiesības uz ģimenes dzīvi. Tiesības uz ģimenes apvienošanu: valstu prakses;
- Trešo valstu pilsoņu nelikumīgā nodarbinātība;
- Politikas ziņojums par migrācijas un patvēruma situāciju Latvijā 2015. gadā.

©LR Iekšlietu ministrijas Pilsonības un migrācijas lietu pārvalde

Čiekurkalna 1.līnija 1, k-3, Rīga, LV-1026,

Informatīvais tālrunis 8300,

pmlp@pmlp.gov.lv, www.pmlp.gov.lv

Pārskats elektroniski pieejams Pārvaldes mājaslapā internetā - www.pmlp.gov.lv.