



Pilsonības un migrācijas
lietu pārvalde

2014.GADA PUBLISKAIS PĀRSKATS

Rīga, 2015

SATURS

PAMATINFORMĀCIJA	2
Iestādes juridiskais statuss un funkcijas.....	2
Iestādes uzdevumi.....	3
Darbības virzieni un mērķi	5
Pārskata gada galvenie uzdevumi	5
FINANŠU RESURSI UN DARBĪBAS REZULTĀTI	6
Īstenotās jaunās politikas iniciatīvas.....	7
Darbības stratēģijā plānotās galvenās aktivitātes un darbības rezultāti.....	8
Migrācija un patvērums.....	8
Personu tiesiskais statuss.....	16
Iedzīvotāju uzskaitē un informācijas sistēmu funkcionalitāte.....	21
Personu apliecinājoši un ceļošanas dokumenti	27
Īstenoto projektu rezultāti	30
Informācija par pakalpojumiem.....	32
Izmaiņas publisko pakalpojumu sniegšanā	33
Elektroniskie pakalpojumi	33
Starpiestāžu pakalpojumi	34
Informācija par PMLP vadības un darbības uzlabošanas sistēmām efektīvas darbības nodrošināšanai	34
PERSONĀLS UN STRUKTURĀLĀS REFORMAS	35
KOMUNIKĀCIJA AR SABIEDRĪBU	36
NĀKAMĀ GADA PLĀNOTIE PASĀKUMI	37
Nākamā gada plānotie projekti	38
Nākamā gada plānotie pētījumi	38

ĪESTĀDES JURIDISKAIS STATUSS UN FUNKCIJAS

Pilsonības un migrācijas lietu pārvalde (PMLP) ir iekšlietu ministra pārraudzībā esoša tiešās pārvaldes iestāde, kas darbojas saskaņā ar Latvijas Republikas Ministru kabineta apstiprināto “Pilsonības un migrācijas lietu pārvaldes nolikumu” (2006. gada 3. oktobra noteikumi Nr.811). PMLP savas kompetences ietvaros īsteno valsts migrācijas un patvēruma politiku, nosaka personu tiesisko statusu, veic iedzīvotāju uzskaiti, izsniedz personu apliecinošus un ceļošanas dokumentus.

PMLP tika izveidota 1991. gada 19. aprīlī¹. 1992. gada 2. janvārī tā tika iekļauta Tieslietu ministrijas sastāvā, bet no 1993. gada 3. augusta – Iekšlietu ministrijas pakļautībā.

PMLP juridiskā adrese: Čiekurkalna 1.līnija 1, k-3, Rīga, LV-1026.



¹ Latvijas Republikas Ministru Padomes 1991. gada 19. aprīļa lēmums Nr.108.

Migrācijas un patvēruma jomā PMLP nodrošina šādu uzdevumu izpildi:

- izstrādā un pilnveido tiesību aktus migrācijas un patvēruma jomā;
- analizē migrācijas un patvēruma procesus Latvijā un citu valstu pieredzi migrācijas jautājumu risināšanā;
- kontrolē ārzemnieku ieceļošanu un uzturēšanos Latvijā;
- sadarbojas ar starptautiskām organizācijām un nevalstiskām organizācijām, kā arī citu valstu migrācijas dienestiem;
- lemj par ielūgumu, vīzu, uzturēšanās atļauju un Eiropas Savienības (ES) dalībvalstu, Eiropas Ekonomikas zonas valstu un Šveices Konfederācijas pilsoņu reģistrācijas apliecību izsniegšanu un anulēšanu, kā arī nodarbinātības tiesību piešķiršanu un anulēšanu ārzemniekiem;
- sniedz nacionālās un VISION (*Visa Inquiry Open-Border Network (Vīzu konsultāciju tīkls)*) konsultācijas citām Šengenas līguma dalībvalstīm atbilstoši Kopējai konsulārajai instrukcijai;
- savas kompetences ietvaros iekļauj un aktualizē ziņas Šengenas informācijas sistēmā;
- lemj par izbraukšanas rīkojumu un lēmumu par piespiedu izraidīšanu izsniegšanu, atcelšanu vai to izpildes atlikšanu;
- atbilstoši kompetencei izskata jautājumus un pieņem lēmumus par ieceļošanas aizlieguma noteikšanu, atcelšanu vai samazināšanu;
- savas kompetences ietvaros piedalās patvēruma meklētāju uzņemšanas procesā un nodrošina patvēruma meklētāju izmitināšanu;
- savas kompetences ietvaros lemj par starptautiskās aizsardzības piešķiršanu, izskata patvēruma meklētāju iesniegumus un lemj par pabalsta piešķiršanu bēgļiem un personām, kurām piešķirts alternatīvais statuss;
- sadarbībā ar citām valsts institūcijām, pašvaldību institūcijām un nevalstiskajām organizācijām nodrošina bēgļu un personu, kurām piešķirts alternatīvais statuss, adaptāciju;
- lemj par repatrianta statusa piešķiršanu, piešķir pabalstus repatriantiem, kā arī veic ar repatriantu adaptāciju saistītos pasākumus.

Personu tiesiskā statusa jomā PMLP nodrošina šādu uzdevumu izpildi:

- izstrādā un pilnveido tiesību aktus personu tiesiskā statusa jomā;
- lemj par personu piederību Latvijas pilsoņu, Latvijas nepilsoņu un bezvalstnieku kopumam, izņemot gadījumus, ja par piederību Latvijas pilsoņu kopumam lemj Saeima vai Ministru kabinets;
- izskata jautājumus un pieņem lēmumus par Latvijas pilsoņa, nepilsoņa un bezvalstnieka statusa zaudēšanu;
- izskata pieprasījumus par personu tiesiskā statusa pārbaudi un sniedz atzinumus par atgriešanās apliecību izsniegšanu;
- izskata personu iesniegumus par uzņemšanu Latvijas pilsonībā naturalizācijas kārtībā un sagatavo iesniegšanai Ministru kabinetā tiesību aktu projektus par Latvijas pilsonības piešķiršanu naturalizācijas kārtībā vai pieņem lēmumu par naturalizācijas atteikumu;

- organizē Latvijas Republikas Satversmes pamatnoteikumu, valsts himnas teksta, Latvijas vēstures zināšanu pārbaudes materiālu un latviešu valodas prasmes pārbaudes materiālu izstrādi personām, kuras pretendē uz Latvijas pilsonību naturalizācijas kārtībā, un nodrošina nepieciešamo mācību palīglīdzekļu un metodisko līdzekļu sagatavošanu;
- pārbauda to personu Latvijas Republikas Satversmes pamatnoteikumu, valsts himnas teksta un Latvijas vēstures zināšanas, kā arī latviešu valodas prasmi, kuras pretendē uz Latvijas pilsonību naturalizācijas kārtībā;
- organizē solījuma par uzticību Latvijas Republikai došanas un parakstīšanas svinīgās ceremonijas;
- izskata personu iesniegumus par atteikšanos no Latvijas pilsonības, pieņem lēmumu par personas atzīšanu par Latvijas pilsonību zaudējušu vai par atteikumu atzīt personu par Latvijas pilsonību zaudējušu;
- izskata pārbaudes lietas par Latvijas pilsonības atņemšanu, pieņem lēmumu izbeigt pārbaudes lietu vai atņemt Latvijas pilsonību;
- izskata personu iesniegumus par Latvijas pilsonības atjaunošanu, pieņem lēmumu par Latvijas pilsonības atjaunošanu vai atteikumu atjaunot Latvijas pilsonību;
- izskata personu iesniegumus par politiski represētās personas statusa piešķiršanu un pieņem lēmumu par politiski represētās personas statusa piešķiršanu vai atteikumu piešķirt politiski represētās personas statusu, kā arī pieņem lēmumu par politiski represētās personas statusa atņemšanu.

Personu apliecināšanu dokumentu jomā PMLP nodrošina šādu uzdevumu izpildi:

- izstrādā un pilnveido tiesību aktus personu apliecināšanu dokumentu jomā;
- izsniedz personu apliecināšanu un ceļošanas dokumentus (pases un personas apliecināšanu) Latvijas pilsoņiem, Latvijas nepilsoņiem, bēgļiem, personām, kurām piešķirts alternatīvais statuss, ārvalstniekiem un bezvalstniekiem, kuri saņēmuši atļauju uzturēties Latvijā;
- sagatavo priekšlikumus jaunu personu apliecināšanu dokumentu ieviešanai vai esošo nomaiņai, nodrošinot Latvijas personu apliecināšanu un ceļošanas dokumentu atbilstību starptautiskajiem standartiem;
- uzskaita personu apliecināšanu un ceļošanas dokumentus;
- izsniedz politiski represēto personu apliecināšanu;
- aktualizē informāciju par personu apliecināšanu dokumentiem FADO (*False and Authentic Documents Online (Viltoto un autentisko dokumentu reģistrs)*) datu bāzē.

Iedzīvotāju uzskaites jomā PMLP nodrošina šādu uzdevumu izpildi:

- izstrādā un pilnveido tiesību aktus iedzīvotāju uzskaites jomā;
- reģistrē personas Iedzīvotāju reģistrā un pārbauda reģistrējamo personu sniegtās ziņas, aktualizē un apstrādā Iedzīvotāju reģistrā iekļautās ziņas;
- uztur un pilnveido personu uzskaites dokumentu arhīvu (Iedzīvotāju reģistra pirmuzskaites lietu arhīvu un Personu lietu arhīvu);
- uztur un pilnveido PMLP pārziņā esošās valsts informācijas sistēmas:
 - Civilstāvokļu aktu reģistrācijas informācijas sistēma (CARIS);
 - Darba atļauju reģistrs;

- Elektronisko dokumentu arhīvs;
 - Ieceļošanas aizliegumu reģistrs;
 - Iedzīvotāju reģistrs;
 - Ielūgumu reģistrs;
 - Nacionālā vīzu informācijas sistēma (NVIS);
 - Patvēruma meklētāju reģistrs;
 - Personu apliecinošu dokumentu informācijas sistēma (PADIS);
 - Pilsonības iegūšanas un zaudēšanas informācijas sistēma;
 - Uzturēšanās atļauju reģistrs;
 - Vēlētāju reģistrs;
 - Vīzu reģistrs;
- nodrošina Vēlētāju reģistrā iekļauto ziņu apstrādi, vēlēšanu sarakstu pārbaudi, paziņojumu sagatavošanu nosūtīšanai un vēlētāju sarakstu sagatavošanu un izsniegšanu vēlēšanu komisijām vēlēšanu un tautas nobalsošanu sekmīgai norisei;
 - auditē PMLP pārziņā esošās informācijas sistēmas un administrē to lietotājus;
 - slēdz līgumus un starpresoru vienošanās par ziņu sniegšanu no Iedzīvotāju reģistra tiešsaistē;
 - nodrošina elektronisko pakalpojumu administrēšanu, pilnveidošanu un lietotāju apmācības;
 - sniedz fiziskām personām, komersantiem, pašvaldībām un valsts pārvaldes institūcijām nepieciešamās ziņas.

DARBĪBAS VIRZIENI UN MĒRĶI

PMLP mērķis ir nodrošināt efektīvu valsts politikas īstenošanu migrācijas un patvēruma, personu tiesiskā statusa, iedzīvotāju uzskaites un personu apliecinošu dokumentu jomā un publisko pakalpojumu sniegšanu saskaņā ar labas pārvaldības principiem.

PMLP īsteno šādus **darbības virzienus**:

- **Migrācija un patvērums;**
- **Personu tiesiskais statuss;**
- **Iedzīvotāju uzskaitē un informācijas sistēmu funkcionalitāte;**
- **Personu apliecinoši un ceļošanas dokumenti.**

PĀRSKATA GADA GALVENIE UZDEVUMI

- migrācijas un patvēruma, tiesiskā statusa, personu apliecinošu dokumentu un iedzīvotāju uzskaites jomas reglamentējošo tiesību aktu un attīstības plānošanas dokumentu projektu izstrāde, saskaņošana un tālāka virzība, kā arī pētījumu izstrāde un informācijas apkopošana politikas veidotāju vajadzībām;
- PMLP pārziņā esošo informācijas sistēmu izstrāde, attīstība, pilnveidošana un uzturēšana;
- kvalitatīva migrācijas un patvēruma jomas interešu pārstāvība starptautiskajās organizācijās un ES institūcijās, tai skaitā dalība Eiropas Patvēruma atbalsta biroja (EPAB) valdes darbā

- un EPAB nacionālā kontaktpunkta uzdevumu izpilde un Eiropas migrācijas tīkla (EMT) Latvijas kontaktpunkta darbība saskaņā ar EMT 2014. gada darba programmu;
- pakalpojumu pieejamības un kvalitātes uzlabošana, procedūru pilnveidošana un administratīvās kapacitātes stiprināšana.

FINANŠU RESURSI UN DARBĪBAS REZULTĀTI

Valsts budžeta finansējums un tā izlietojums				
Nr.p.k.	Finansiālie rādītāji	Iepriekšējā gadā (faktiskā izpilde)	Pārskata gadā	
			apstiprināts likumā	faktiskā izpilde
1.	Finanšu resursi izdevumu segšanai (kopā)	20 238 230	19 157 731	19 086 732
1.1.	dotācijas	19 938 153	18 822 696	18 814 859
1.2.	maksas pakalpojumi un citi pašu ieņēmumi	204 837	237 329	200 282
1.3.	ārvalstu finanšu palīdzība	95 240	97 706	71 591
1.4.	ziedojumi un dāvinājumi			
2.	Izdevumi (kopā)	20 207 413	19 196 212	19 089 782
2.1.	uzturēšanas izdevumi (kopā)	17 379 777	17 148 858	17 043 317
2.1.1.	kārtējie izdevumi	17 182 584	16 962 052	16 856 512
2.1.2.	procentu izdevumi			
2.1.3.	subsīdijas, dotācijas un sociālie pabalsti	148 401	138 561	138 561
2.1.4.	kārtējie maksājumi Eiropas Kopienas budžetā un starptautiskā sadarbība	48 792	48 245	48 244
2.1.5.	uzturēšanas izdevumu transferti			
2.2.	izdevumi kapitālieguldījumiem	2 827 636	2 047 354	2 046 465

Saskaņā ar Ministru kabinetā nolemt² PMLP 2014. gadā tika piešķirts finansējums Eiropas Parlamenta vēlēšanu norises nodrošināšanai - 617 400 *euro*. PMLP piešķirtā finansējuma ietvaros nodrošināja Vēlētāju reģistra sistēmas un trīs elektronisko pakalpojumu darbību.

Latvijas pilsonības pretendentu solījumam par uzticību Latvijas Republikai došanas un parakstīšanas svinīgās ceremonijas norises nodrošināšanai piešķirtais finansējums 66 539 *euro* apmērā izmantots, lai organizētu kopumā 81 solījuma došanas un parakstīšanas ceremoniju.

Finansējums 71 144 *euro* apmērā izmantots Valsts informācijas sistēmas „Vienotais civilstāvokļa aktu reģistrs” darbības nodrošināšanai sakarā ar programmatūras un licenču pārņemšanu no Tieslietu ministrijas.

Pārskata gadā veiktas ikgadējās attīstības palīdzības *iemaksas Starptautiskās Migrācijas organizācijas budžetā* 17 737 *euro* apmērā³ un maksājums 30 507 *euro* apmērā ikgadējai *dalības maksas nodrošināšanai elektronisko mašīnlasāmo ceļošanas dokumentu ICAO Publisko atslēgu direktoriā*⁴.

Savukārt finanšu resursi 12 342 *euro* apmērā izmantoti, lai nodrošinātu Ministru kabineta 2014. gada 12. augusta noteikumu Nr.471 “Parakstu vākšanas tiešsaistes sistēmu drošības un tehniskās prasības” noteikto uzdevumu PMLP izstrādāt un papildināt valsts informācijas sistēmu “Iedzīvotāju reģistrs” ar jauniem servisiem, papildinot tās funkcionalitāti⁵;

2012. gadā Ministru kabinets pieņēma lēmumu par *papildu 91 amata vietas ieviešanu* PMLP, palielinot attiecīgi ieņēmumu apjomu no valsts pamatbudžetā iemaksājamās valsts nodevas, gan resursus attiecīgo izdevumu segšanai 820 549 *euro* apmērā 2013.-2015. gadā, lai nodrošinātu PMLP klientu apkalpošanas nodaļu kapacitātes paaugstināšanu.⁶ PMLP papildu piešķirtos resursus izmanto klientu apkalpošanas kapacitātes stiprināšanai, tai skaitā ir pagarināts klientu apkalpošanas darba laiks PMLP Rīgas nodaļās. Vienlaikus papildu piešķirtās amata vietas ir būtisks atbalsts PMLP funkciju nodrošināšanā, jo pēdējos gados ir ievērojami palielinājies darba apjoms arī citās PMLP darbības jomās. Piemēram, salīdzinot ar 2012. gadu, izsniegto uzturēšanās atļauju skaits palielinājies par 48%, ārzemnieka deklarēto dzīvesvietu skaits – par 89%, izskatīto administratīvā pārkāpuma lietu skaits – par 53%.

Pārskata gadā valsts pamatbudžeta ieņēmumi no valsts nodevām par PMLP sniegtajiem pakalpojumiem bija 18 333 101 *euro* un tie par 363 892 *euro* pārsniedza plānotos ieņēmumus (2014. gadā plānoti ieņēmumi 17 969 209 *euro* apmērā).

² Ministru kabineta komitejas 2013.gada 14.oktobra sēdes protokols Nr.38, 3.§ “Informatīvais ziņojums "Par valsts pamatbudžeta ieņēmumu un izdevumu palielināšanu Iekšlietu ministrijai 2014.–2016.gadam””; Ministru kabineta 2013.gada 29.oktobra sēdes prot.Nr.56, 46.§, 14.p.

³ 1999.gada 3.novembra likuma "Par Starptautiskās Migrācijas organizācijas konstitūciju" 3. pants

⁴ Ministru kabineta 2010.gada 18.maija noteikumi Nr.459 „Par Saprāšanās memorandu par līdzdalību elektronisko mašīnlasāmo ceļošanas dokumentu ICAO Publiskās atslēgas direktoriā (ICAO PKD) un izmaksu kopīgu segšanu” 1., 2.punkts.

⁵ Finanšu ministrija 2014.gada 17.septembra rīkojums Nr.499

⁶ Ministru kabineta 2012.gada 16.augusta sēdē izskatītais jautājums „Par valsts budžeta prioritārajiem pasākumiem 2013. – 2015.gadam”(prot. Nr.46, 11.§, 15.p.)

MIGRĀCIJA UN PATVĒRUMS

Pārskata gadā darbības virziena būtiskākais uzdevums bija tiesību aktu pilnveidošana migrācijas un patvēruma jomā.

Grozījumi Imigrācijas likumā⁷, kas stājās spēkā 2014. gada 1. septembrī, būtiski ietekmēja darba apjoma pieaugumu uzturēšanās atļauju jautājumos, jo ārzemnieki līdz 2014. gada 1. septembrim steidza pieprasīt uzturēšanās atļaujas, atbilstoši iepriekšējam regulējumam. Grozījumi likumā noteica, ka darījumu sliexsnis nekustamā īpašuma iegādei, no kura ārvalstniekam var piešķirt uzturēšanās atļauju, tiek mainīts. To uz laiku līdz pieciem gadiem var saņemt, ja ārvalstnieks iegādājies un tam pieder viens apbūvēts nekustamais īpašums, kura vērtība nav mazāka kā 250 000 *euro*. Nekustamā īpašuma minimālā kadastrālā vērtība palielināta no 50 tūkstošiem līdz 80 000 *euro*. Likuma grozījumi paredz veikt iemaksu valsts budžetā piecu procentu apmērā no iegādājamā nekustamā īpašuma vērtības, ārzemniekam pieprasot pirmreizējo termiņuzturēšanās atļauju.

Atbilstoši 2013. gada 5. decembra likuma „Grozījumi Imigrācijas likumā” noteiktajam regulējumam, tika izstrādāti Ministru kabineta noteikumi “Noteikumi par ārzemnieku nodarbināšanu”, grozījumi Ministru kabineta 2010. gada 21. jūnija noteikumos Nr.564 “Uzturēšanās atļauju noteikumi” un grozījumi Ministru kabineta 2013. gada 1. oktobra noteikumos Nr.1034 “Noteikumi par valsts nodevu par vīzas, uzturēšanās atļaujas vai Eiropas Savienības pastāvīgā iedzīvotāja statusa Latvijas Republikā pieprasīšanai nepieciešamo dokumentu izskatīšanu un ar to saistītajiem pakalpojumiem”.

Pārskata gadā turpinājās diskusijas par valsts interesēm atbilstošas imigrācijas politikas izstrādi. 2014. gadā tika izstrādāts Imigrācijas politikas koncepcijas projekta sākotnējais variants un uzsākta projekta apspriešana ar iesaistītajām institūcijām. Projekta izstrādes tālāku gaitu ietekmēja uzņēmēju nostāja jautājumā par uzturēšanās atļauju izsniegšanu pret nekustamā īpašuma iegādi, politisko partiju diskusijas par migrācijas procesu ietekmi uz Latvijas tautsaimniecību un ārzemnieku integrāciju, kā arī nacionālās drošības jautājums saistībā ar Krievijas karadarbību Ukrainā. Ņemot vērā minēto, koncepcijas projekta izstrādes termiņu tika nolemts pagarināt līdz 2015. gada 30. aprīlim.

PMLP izstrādāja *Informatīvo ziņojumu par Imigrācijas likuma 23. panta pirmās daļas 3., 28., 29. un 30.punktā paredzēto noteikumu īstenošanas gaitu un rezultātiem*. Ziņojumā sniegts

Darbības virziena prioritāte

Nodrošināt pēctecīgu valsts migrācijas politikas izstrādi, īstenošanu un Latvijas interesēm atbilstošas ārzemnieku ieceļošanas sistēmas pilnveidošanu, kas vērsta uz valsts ekonomisko izaugsmi

⁷ 2013. gada 5. decembra likums „Grozījumi Imigrācijas likumā”

attiecīgo Imigrācijas likuma normu ietekmes izvērtējums uz tautsaimniecības sektoru, finanšu sektoru, valsts budžetu un sabiedrības attīstību.

PMLP īstenoja Reemigrācijas pasākumu plānā 2014.–2016. gadam noteiktos uzdevumus:

- izstrādāja Repatriācijas likumprojektu⁸. Likumprojekts paredz nodrošināt iespēju sniegt atbalstu plašākam repatriantu un viņu ģimenes locekļu lokam, viņiem atgriežoties uz dzīvi Latvijā;
- portālā www.latvia.lv izvietoja emigrējošiem iedzīvotājiem aktuālu informāciju par personas pārcelšanos/ atgriešanos Latvijā.

Pilnveidojot normatīvo regulējumu, PMLP izstrādāja Ministru kabineta noteikumus “Noteikumi par pabalstu bēglim un personai, kurai piešķirts alternatīvais statuss”. Noteikumi nosaka kārtību, kādā personai, kurai piešķirts alternatīvais statuss, un bēglim piešķir un izmaksā pabalstu, kas sedz uzturēšanās izmaksas un valsts valodas apguvei nepieciešamās izmaksas, kā arī minēto pabalstu apmēru.

Pilnveidojot patvēruma procedūrā iesaistīto institūciju sadarbību, PMLP izstrādāja Ministru kabineta noteikumus “Patvēruma meklētāju reģistra noteikumi”. Noteikumi nosaka reģistrā iekļaujamo ziņu apjomu, ziņu iekļaušanas un izmantošanas kārtību. Reģistrs nodrošina vienotu patvēruma meklētāju uzskaiti un informāciju par patvēruma meklētāja lietas virzību procedūrā. Tika izstrādāti arī grozījumi Iekšlietu ministrijas 2010. gada 30. decembra iekšējos noteikumos Nr.73 “Patvēruma procedūrā iesaistīto Iekšlietu ministrijas padotībā esošo iestāžu sadarbības kārtība”.

Pārskata gadā turpinājās likumprojekta „Patvēruma likums” izstrāde, lai ieviestu ES tiesību aktos noteiktās prasības, tai skaitā direktīvas 2013/33/EK⁹ nosacījumus par valsts pienākumu patvēruma procedūras laikā ievērot mazaizsargātu personu īpašās vajadzības un paplašināt veselības pakalpojumus un direktīvas 2013/32/EK¹⁰ nosacījumus, kas nosaka, ka interviju ar patvēruma meklētāju, lai noskaidrotu apstākļus vai patvēruma meklētājam piešķirams bēgļa vai alternatīvais statuss, veic tās iestādes darbinieki, kas pieņem lēmumus par bēgļa vai alternatīvā statusa piešķiršanu vai atteikumu to piešķirt. Pēc likumprojekta izsludināšanas Valsts sekretāru sanāksmē¹¹ tika uzsākta tā saskaņošana ar iesaistītajām institūcijām. Likumprojekta tālāka virzība tiks turpināta 2015. gadā.

PMLP savas kompetences ietvaros nodrošināja migrācijas un patvēruma jomas interešu pārstāvību starptautiskajās organizācijās un ES institūcijās un attīstīja starptautisko sadarbību, tai skaitā piedalījās Eiropas Padomes un Eiropas Komisijas darba grupās un sanāksmēs, EPAB valdes darbā (ekspertu un Nacionālo kontaktpunktu sanāksmēs) un EPAB rīkotajās apmācībās Vienotās Patvēruma apmācības sistēmas ietvaros.

⁸ Ministru kabineta 12.08.2014. sēdes protokols Nr.43 26.§

⁹ Eiropas Parlamenta un Padomes Direktīva 2013/33/ES (2013. gada 26. jūnijs), ar ko nosaka standartus starptautiskās aizsardzības pieteikuma iesniedzēju uzņemšanai.

¹⁰ Eiropas Parlamenta un Padomes Direktīva 2013/32/ES (2013. gada 26. jūnijs) par kopējām procedūrām starptautiskās aizsardzības statusa piešķiršanai un atņemšanai.

¹¹ 09.10.2014. Valsts sekretāru sanāksmes protokols Nr.39 8.§

Kopš 2005. gada PMLP ir apstiprināta par EMT Latvijas kontaktpunktu.

Pārskata gadā izstrādāti izpētes darbi:

- Uzņemšanas un atgriešanas politika nepilngadīgajiem bez pavadības Latvijā;
- Labā prakse nelikumīgo migrantu atgriešanā un reintegrācijā: Latvijas Ieceļošanas aizliegumu politika un atpakaļuzņemšanas nolīgumu starp Latviju un trešajām valstīm izmantošana;
- Aizturēšana un aizturēšanas alternatīvas migrācijas politikas kontekstā;
- Trešo valstu pilsoņu uzņemšana uzņēmējdarbības nolūkos;
- Latvijas sociālās drošības sistēmas un veselības aprūpes pieejamība migrantiem. Politika un prakse;
- Politikas ziņojums par migrācijas un patvēruma situāciju Latvijā 2013. gadā;

Pārskata gadā nodrošināta šādu EMT Latvijas kontaktpunkta pasākumu īstenošana:

- organizēta konference nacionālajiem sadarbības partneriem „Atgriešanas direktīvas problemātiskie aspekti”;
- pilnveidota Eiropas migrācijas tīkla Patvēruma un migrācijas terminu vārdnīca, precizējot esošos terminus un definīcijas, kā arī papildinot vārdnīcu ar jauniem terminiem;
- sagatavotas atbildes uz 112 *ad-hoc* jautājumiem.

DARBĪBAS STRATĒGIJĀ NOTEIKTIE DARBĪBAS REZULTĀTI

Izskatītas imigrācijas un patvēruma meklētāju lietas	2014. gada plāns	Izpilde
Izsniegto uzturēšanās atļauju skaits	32 700	38 608

Pārskata gadā izsniegtas 38 608 uzturēšanās atļaujas. Izsniegto uzturēšanās atļauju skaits par 5 908, jeb 18% lielāks par plānoto. Tas saistīts ar to, ka 2014. gadā tika mainīti Imigrācijas likuma nosacījumi, kas regulē investoru ieceļošanu Latvijas Republikā, nosakot augstākus ieguldījumu sliekšņus uzturēšanās atļauju pieprasīšanai. Līdz 2014. gada 1. septembrim, kad spēkā stājās Imigrācijas likuma grozījumi, tika saņemts liels pieprasījumu skaits atbilstoši iepriekšējam regulējumam. Izsniegto atļauju skaita palielinājums saistīts arī ar Latvijas augstākās izglītības iestāžu centieniem veicināt izglītības eksportu un piesaistīt vairāk ārzemju studentu.

Uzturēšanās atļauja ir dokuments, kas ārvalstniekam dod tiesības uzturēties Latvijas Republikā noteiktu laiku (ilgāk par 90 dienām kalendārā pusgada laikā). Pastāv divu veidu uzturēšanās atļaujas – termiņuzturēšanās atļaujas (TUA) un pastāvīgās uzturēšanās atļaujas (PUA).

Kopumā pārskata gadā izsniegto uzturēšanās atļauju skaits pārsniedz gan 2013. gadā (32 397) gan 2012. gadā (26 023) izsniegto uzturēšanās atļauju skaitu. Analizējot statistikas datus, secināms, ka pārskata gadā ir pieaudzis pirmreizēji izsniegto termiņuzturēšanās atļauju skaits – izsniegtas 10 54 termiņuzturēšanās atļaujas (2013. gadā

– 7 353). Pirmreizēji izsniegto termiņuzturēšanās atļauju galvenie iemesli bija saistīti ar nekustamā īpašuma iegādi – 4 982 uzturēšanās atļaujas, nodarbinātību - 1 807 uzturēšanās atļaujas, tai skaitā 324 augsti kvalificēti nodarbinātie un mācībām Latvijas augstskolās - 1 485 uzturēšanās atļaujas. Pirmreizēji izsniegto pastāvīgās uzturēšanās atļauju skaits ir saglabājies iepriekšējā gada līmenī. 2014. gadā pirmreizēji izsniegtas **3 077** pastāvīgās uzturēšanās atļaujas (2013. gadā - **3 089**). Saskaņā ar PMLP statistikas datiem, 2015. gada 1. janvārī ārzemnieku skaits, kas uzturējās Latvijā, ar derīgu uzturēšanās atļauju bija 84 273 (2014. gada 1. janvārī – 71 994).

Izskatītas imigrācijas un patvēruma meklētāju lietas	2014. gada plāns	Izpilde
Izskatīto patvēruma meklētāju iesniegumu skaits	400	376

Pārskata gadā saņemti 376 patvēruma meklētāju iesniegumi, no kuriem 12 bija atkārtotie iesniegumi. Lai gan saņemto iesniegumu skaits bija lielāks nekā 2013. gadā (193), tomēr tas bija par 24 iesniegumiem mazāks par plānoto. Tas saistīts ar to, ka ES institūciju izteiktās prognozes par iespējamo patvēruma meklētāju ierašanos no konkrētām valstīm nepiepildījās. Paredzamo patvēruma meklētāju skaitu nav iespējams precīzi prognozēt, jo tas ir atkarīgs no globāliem patvēruma meklētāju plūsmas izraisošiem faktoriem – politiskās situācijas patvēruma meklētāju izcelsmes valstī, personu ceļojuma maršruta izvēles, kā arī no ES dalībvalstu saistībām, kas izriet no ES Tiesas spriedumos noteiktā. Vislielākais iesniegumu skaits pērn tāpat kā iepriekšējos gados saņemts

Saskaņā ar Patvēruma likumu par patvēruma meklētāju Latvijas Republikā uzskatāma persona, kura iesniegusi iesniegumu par bēgļa vai alternatīvā statusa piešķiršanu. Bēgļa statusu var piešķirt, ja persona pamatoti baidās no vajāšanas savas pilsonības valstī vai iepriekšējās mītnes zemē (ja persona ir bezvalstnieks) savas rases, reliģijas, tautības, sociālās piederības vai politiskās pārliecības dēļ. Savukārt alternatīvo statusu var piešķirt patvēruma meklētājiem, kurus nav pamata atzīt par bēgļiem, taču pastāv pamats uzskatīt, ka pēc atgriešanās savā izcelsmes valstī šīs personas varētu tikt pakļautas smagam kaitējumam

no **Gruzijas 146**, no **Ukrainas – 63** un **Sīrijas - 31**. Saglabājas tendence, ka Latvijā ierodas un patvērumu lūdz ģimenes ar bērniem. Pārskata gadā 1951. gada Ženēvas konvencijas **bēgļa statuss** piešķirts **3** personām. **Alternatīvo statusu** saņēmusi **21** persona.

Kopš 1998. gada, kad tika uzsākta patvēruma procedūra, līdz 2014. gada 31. decembrim patvērumu lūgušas **1 440** personas, no kurām bēgļa statuss piešķirts **65** patvēruma meklētājiem, bet alternatīvo statusu saņēmuši **125** patvēruma meklētāji.

Šai periodā četras personas, kurām piešķirts bēgļa vai personas, kurai piešķirts alternatīvais statuss nokārtoja naturalizācijas pārbaudījumus un ieguva Latvijas pilsonību.

Saskaņā ar Patvēruma likumu, ja personai nav cita iztikas avota, tad pirmos 12 mēnešus pēc bēgļa statusa iegūšanas vai 9 mēnešus pēc alternatīvā statusa iegūšanas tā saņem pabalstu, kas sedz uzturēšanās izmaksas. Atbilstoši grozījumiem Patvēruma likumā, kas stājās spēkā 2013. gada 21. novembrī, valsts valodas apguvei nepieciešamās izmaksas tiek segtas arī

PMIC “Mucenieki” vienlaikus var izmitināt maksimāli 200 iemītniekus, un tā galvenais uzdevums ir nodrošināt patvēruma meklētājus ar mājokli laikā, kamēr tiek izskatīts patvēruma meklētāja iesniegums un pieņemts lēmums patvēruma lietā



personām, kurām piešķirts alternatīvais statuss.

Līdz šim tiesības saņemt pabalstu valodas apguvei bija tikai bēgļiem. Pārskata gadā izmaksāti **198** pabalsti bēgļiem un alternatīvo statusu saņēmušām personām.

2014. gadā PMIC „Mucenieki” kopumā uzturējās **303** personas (2013. gadā – **182**). Vidējais patvēruma meklētāju skaits, kas vienlaikus uzturējās PMIC „Mucenieki”, bija **63** personas, tai skaitā ģimenes ar bērniem.

Izskatītas imigrācijas un patvēruma meklētāju lietas	2014. gada plāns	Izpilde
Pieņemto lēmumu par repatrianta statusa piešķiršanu (repatrianti un viņu ģimenes locekļi) skaits	120	174

Pārskata gadā izskatītas **243** repatriācijas lietas (2013. gadā – **181**). Repatrianta statuss piešķirts 174 personām, kopā ar repatriantiem pārcēlušies 69 ģimenes locekļi. Valstis, no kurām ieradušies repatrianti 2014. gadā: Krievija – 157; Ukraina – 54; ASV - 9; Baltkrievija - 7; Kazahstāna – 5; Moldova – 3. Savukārt no Austrālijas, Lielbritānijas un Turkmēnistānas uz dzīvi Latvijā pārcēlās no katras valsts pa 2 repatriantiem, bet no Serbijas un Kirgizstānas - pa 1 repatriantam no katras valsts.

Saskaņā ar Repatriācijas likumu par repatriantu tiek uzskatīta persona, kura ir Latvijas pilsonis vai kura viens no vecvecākiem ir latvietis vai lībietis (līvs) un kura brīvprātīgi pārceļas uz pastāvīgu dzīvi Latvijā. Repatriantiem, kuri atstāja Latviju līdz 1990. gada 4. maijam vai dzimuši ārvalstī, ir tiesības saņemt valsts atbalstu ceļa izdevumu segšanai, materiālo pabalstu bezdarba gadījumā un latviešu valodas apguvei.

PMLP prognozēja, ka 2014. gadā uz dzīvi Latvijā pārcelsies 120 repatrianti, tomēr faktiskais repatriantu skaits bija lielāks par plānoto. Proti, pieņemto lēmumu par repatrianta statusa piešķiršanu skaits lielāks par plānoto par 54 lēmumiem, jeb 45%. Tas daļēji bija saistīts ar nestabilo situāciju Ukrainā, jo

ievērojami lielāks skaits latviskas izcelsmes personu izvēlējās pārcelties no Ukrainas un

Krievijas uz dzīvi Latvijā. 2013. gadā no Ukrainas uz dzīvi Latvijā pārcēlās 14 repatrianti un viņu ģimenes locekļi, bet no Krievijas – 126.

Pārskata periodā materiālai palīdzībai repatriantiem (ceļa izdevumi, bezdarbnieka pabalsts, valodas apguves kursi un īpaši gadījumi) izsniegti 550 pabalsti par kopējo summu 96 078 euro.

Izskatītas imigrācijas un patvēruma meklētāju lietas	2014. gada plāns	Izpilde
Pieņemto lēmumu par personas atgriešanu skaits	270	265

Ja ārzemnieks, uzturoties Latvijā, ir pārkāpis ārzemnieku ieeļošanas vai uzturēšanās kārtību, piemēram, nav ievērojis vīzā noteikto uzturēšanās laiku, uzturas bez derīgas vīzas vai uzturēšanās atļaujas, vai pārkāpis bezvīzu režīma nosacījumus un citos gadījumos, PMLP pieņem lēmumu par personas atgriešanu, izdodot izbraukšanas rīkojumu vai pieņemot lēmumu par piespiedu izraidīšanu.

PMLP prognozēja, ka 2014. gadā tiks pieņemti 270 lēmumi par ārzemnieka ieeļošanas vai uzturēšanās noteiktās kārtības pārkāpumiem, tomēr pārskata gadā kopā tika izsniegti **265** izbraukšanas rīkojumi un lēmumi par piespiedu izraidīšanu, kas ir mazāk nekā plānots un mazāk nekā iepriekšējā periodā (2013. gadā – **276**). 2014. gadā izsniegti 232 izbraukšanas rīkojumi un 33 lēmumi par piespiedu izraidīšanu.

Pārskata gadā pieņemto lēmumu skaits ir mazāks par plānoto un tas ir saistīts ar izsniegto izbraukšanas rīkojumu (brīvprātīga atgriešana) skaita samazinājumu. Daļēji tas skaidrojams ar krīzi Ukrainā, jo 2014. gadā pieauga to Ukrainas pilsoņu skaits, kuri netika atgriezti izcelsmes valstī, jo pieprasīja patvērumu Latvijā un tādējādi samazinājās izsniegto izbraukšanas rīkojumu skaits.

Eiropas Parlamenta un Padomes Direktīva 2008/115/EK (2008.gada 16.decembris) par kopīgiem standartiem un procedūrām dalībvalstīs attiecībā uz to trešo valstu valstspiederīgo atgriešanu, kas dalībvalstī uzturas nelikumīgi, nosaka, ka ārzemniekam vispirms ir jānodod iespēja labprātīgi atstāt valsts teritoriju, bet piespiedu izraidīšana tiek izmantota kā galējs līdzeklis, ja ārzemnieks nepilda labprātīgi izbraukšanas rīkojumu vai arī rada bēgšanas iespējamību.

CITI DARBĪBAS REZULTĀTI

Vīzas

Ārzemniekam, kuram ieeļošanai Latvijā ir nepieciešama vīza, tā jāpieprasa un jāsaņem pirms ieeļošanas – kādā no Latvijas Republikas diplomātiskajām vai konsulārajām iestādēm vai Latviju pārstāvošā citās Šengenas valsts vēstniecībā vai konsulatā atbilstoši teritoriālās kompetences noteikumiem. Atsevišķos izņēmuma gadījumos vīzas izsniedz arī robežšķērsošanas vietās – ja tas atbilst starptautiskajām tiesību normām, Latvijas valsts interesēm, vai ir saistīts ar



nepārvaramu varu vai humāniem apsvērumiem. 2007. gada 21. decembrī Latvija pievienojās Šengenas līgumam un kļuva par pilntiesīgu Šengenas līguma dalībvalsti. Līdz ar to ar Latvijas izsniegtu Šengenas vīzu var ceļot arī uz citām Šengenas līguma dalībvalstīm.

PMLP vīzas izsniedz tikai gadījumā, ja ārzemniekam iepriekš neparedzētu apstākļu dēļ nepieciešams pagarināt uzturēšanās laiku Latvijā un viņš nevar izbraukt no valsts vīzā noteiktajā laikā. PMLP, pagarinot ārzemnieka uzturēšanās laiku, izsniedz gan vienotās C vīzas, kas ir derīgas visā Šengenas telpā, gan C vīzas ar ierobežotu teritoriālo derīgumu, kā arī ilgtermiņa (D kategorijas) vīzas. Atsevišķos gadījumos PMLP var pagarināt arī citu Šengenas līguma dalībvalstu izsniegtas vīzas.

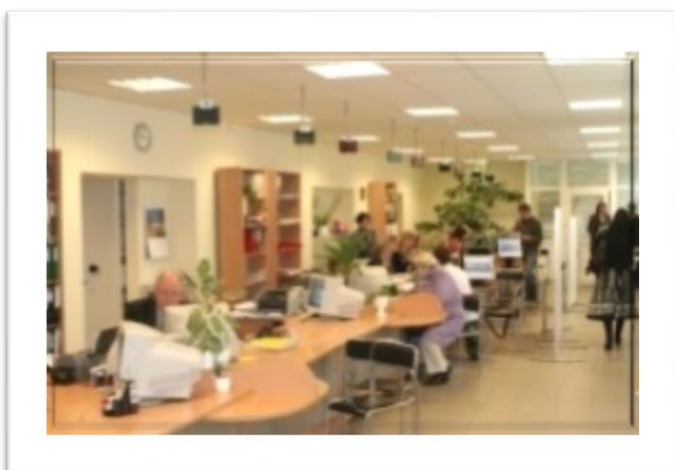
PMLP pārskata gadā plānoja izsniegt 350 vīzas. 2014. gadā izsniegtas **399** vīzas (78 C vīzas un 321 D vīza), kas par 14% pārsniedz pārskata gadam plānoto izsniedzamo vīzu skaitu (350) un pārsniedz 2013. gadā izsniegto vīzu skaitu (**328**).

Pārskata gadā Latvijas vīzu izsniedzējinstādēs (Latvijas Republikas diplomātiskajās un konsulārajās iestādēs, robežšķērsošanas vietās, PMLP un Ārlietu ministrijas Konsulārajā departamentā) kopā izsniegtas **213 462** vīzas (2013. gadā - **210 130**).

Ielūgumi un izsaukumi

Ielūgums un izsaukums ir dokuments, kurā uzaicinātājs uzņemas Imigrācijas likumā noteiktās saistības attiecībā uz ārzemnieku, kuru viņš uzaicinājis uzturēties Latvijā Republikā. Ielūgums tiek piemērots vīzas pieprasīšanas gadījumos, bet izsaukums – pieprasot uzturēšanās atļauju. Ielūgums ieceļošanas vīzas saņemšanai ir derīgs trīs mēnešus kopš tā apstiprināšanas

PMLP pārskata gadā plānoja apstiprināt 55 000 ielūgumus un izsaukumus. 2014. gadā apstiprināti **56 160** ielūgumi un izsaukumi, par 2% pārsniedzot plānoto apstiprināto ielūgumu un izsaukumu skaitu. Kopumā 2014. gadā ielūgumos un izsaukumos iekļautas 104 449 personas. Salīdzinot ar 2013. gadu, pārskata gadā apstiprināto ielūgumu un izsaukumu skaits ir mazāks par 5% (2013. gadā - **58 926**).



Statistikas dati liecina, ka kaimiņvalstu ceļotāju ieradumi saglabājas nemainīgi, lai gan to izvēlētais ceļojuma maršruts varētu būt saistīts ar iespēju apmeklēt arī citas Šengenas līguma dalībvalstis.

Nodarbinātības tiesības

No 2014. gada 1. janvāra ieviesta procedūra, kuras rezultātā tiesības uzturēties valstī un nodarbinātības tiesības tiek ietvertas vienā administratīvajā aktā un vienā dokumentā –

uzturēšanās atļaujā. Ārzemniekam nav jāsaņem atsevišķs dokuments, kas apliecina tiesības uz nodarbinātību Latvijā.

Pārskata gadā PMLP plānoja pieņemt 3 000 lēmumus par nodarbinātības tiesību piešķiršanu. 2014. gadā nodarbinātības tiesības piešķirtas **3 090** personām (2013. gadā – **3 010**), kas pārsniedz plānoto skaitu par 3%. PMLP statistikas dati liecina, ka uz 2015. gada 1. janvāri saistībā ar nodarbinātību Latvijā uzturējās **7 587** ārzemnieki (2013. gadā – **6 417**) Tas liecina, ka kopumā palielinās ārzemnieku skaits, kuri ieceļo Latvijā saistībā ar nodarbinātību.

Dublinas Regulas kontekstā izskatāmie pieprasījumi

Pārskata gadā PMLP plānoja izskatīt 400 pieprasījumus Dublinas regulas kontekstā¹².

Dublinas Regulas galvenais mērķis ir nodrošināt, lai patvēruma meklētāja pieteikums tiek izskatīts tikai vienā no Eiropas Savienības dalībvalstīm, tādējādi novēršot gadījumus, kad pavēruma meklētājs un/vai viņa ģimene vienlaikus lūdz patvērumu vairākās Eiropas Savienības dalībvalstīs, negodīgi izmantojot patvēruma procedūru. Dublinas Regula nosaka kritērijus, pēc kuriem Dalībvalsts izvērtē, vai par konkrētā patvēruma pieteikuma izskatīšanu nav atbildīga kāda cita no Eiropas Savienības dalībvalstīm.

2014. gadā Latvija ir saņēmusi **292** dalībvalstu pieprasījumus (2013. gadā – **199**). No kopējā saņemto pieprasījumu skaita **189** bija patvēruma meklētāju atpakaļuzņemšanas pieprasījumi, **67** pieprasījumi par atbildības uzņemšanos par patvēruma meklētāju iesniegumu izskatīšanu un **36** informācijas pieprasījumi par patvēruma meklētājiem. Vislielākais patvēruma meklētāju atpakaļuzņemšanas pieprasījumu skaits tika saņemts no Vācijas - **107**. Savukārt informāciju (ar mērķi, lai noskaidrotu vai Latvija varētu būt atbildīgā dalībvalsts par patvēruma meklētāja iesnieguma izskatīšanu) visvairāk ir lūgusi Zviedrija – **11**.

2014. gadā Latvija apstiprināja **220** dalībvalstu pieprasījumus par patvēruma meklētāju atpakaļuzņemšanu, no kuriem **42** tika izpildīti (patvēruma meklētāji tika pārsūtīti uz Latviju). Savukārt **31** pieprasījums tika noraidīts.

Latvija 2014. gadā dalībvalstīm ir nosūtījusi **7** pieprasījumus par atbildības uzņemšanos par patvēruma meklētāju iesniegumu izskatīšanu, Visi pieprasījumi tika akceptēti un **4** no tiem veiksmīgi izpildīti (patvēruma meklētāji tika pārsūtīti uz atbildīgo dalībvalsti).

¹² Eiropas Parlamenta un Padomes Regula (ES) Nr.604/2013 (2013.gada 26.jūnijs), ar ko paredz kritērijus un mehānismus, lai noteiktu dalībvalsti, kura ir atbildīga par trešās valsts valstspiederīgā vai bezvalstnieka starptautiskās aizsardzības pieteikuma izskatīšanu, kas iesniegts kādā no dalībvalstīm

PERSONU TIESISKAIS STATUSS

Pārskata gadā darbs tika veltīts, lai pilnveidotu Latvijas pilsonības iegūšanas procedūras un sekmētu Latvijas pilsonības pretendentu informētību pilsonības iegūšanas jautājumos.

Pilnveidojot Latvijas pilsonības zaudēšanas un piešķiršanas administratīvās procedūras, tika izstrādāti grozījumi Ministru kabineta 2013. gada 24. septembra noteikumos Nr.975 "Latvijas pilsonības zaudēšanas un atjaunošanas kārtība", grozījumi Ministru kabineta 2013. gada 24. septembra noteikumos Nr.1001 "Naturalizācijas iesnieguma pieņemšanas un izskatīšanas kārtība" un grozījumi Ministru kabineta 2013. gada 24. septembra noteikumos Nr.976 "Kārtība, kādā bezvalstnieku vai nepilsoņu bērnu, kas dzimis Latvijā pēc 1991. gada 21. augusta, atzīst par Latvijas pilsoni".

Lai noteiktu Ministru kabineta lēmuma par dubultpilsonības saglabāšanu procesuālo formu, kā arī tā sagatavošanas un virzības procesuālo regulējumu, PMLP izstrādāja Ministru kabineta instrukcijas projektu "Kārtība, kādā izskata iesniegumu par atļauju saglabāt Latvijas vai citas valsts pilsonību¹³" un grozījumus Ministru kabineta 2009. gada 7. aprīļa noteikumos Nr.300 "Ministru kabineta kārtības rullis".

PMLP teritoriālajās nodaļās Rīgā, Daugavpilī un Liepājā organizēja informācijas dienas par Latvijas pilsonības iegūšanas jautājumiem un organizēja Pilsonības likumā noteiktā svinīgā solījuma par uzticību Latvijas Republikai došanas un parakstīšanas ceremonijas.

PMLP izstrādāja informatīvos materiālus par Latvijas pilsonības iegūšanas iespējām naturalizācijas kārtībā un aktualizēja informāciju par pilsonības reģistrāciju un tiesībām saglabāt dubultpilsonību PMLP mājaslapā.

Lai noskaidrotu iemeslus nepilsoņu attieksmei pret Latvijas pilsonības iegūšanu, 2014. gadā veikti vairāki pētījumi: PMLP kvantitatīvais pētījums „Latvijas nepilsoņu attieksme pret Latvijas pilsonības iegūšanu” un „Mazākumtautību vidusskolu izglītojamo viedoklis par Latvijas pilsonību”, SKDS pētījums „Piederības sajūta Latvijai” un *Baltic Institute of Social Sciences* pētījums „Latvijas nepilsoņu integrācijas procesa analīze”. Minētie pētījumi liecina, ka tikai 11% nepilsoņu plāno naturalizēties tuvākajā laikā (iepriekšējā periodā – 25%).

PMLP darbinieki piedalījās Ārlietu ministrijas organizētajā izbraukumu programmā, kuras ietvaros konsultēja ārvalstīs dzīvojošos tautiešus par Latvijas pilsonības iegūšanas iespējām, un pieņēma dokumentus Latvijas pilsonības reģistrēšanai.

Darbības virziena prioritāte

Īstenot Latvijas valsts interesēm atbilstošu pilsonības politiku, nodrošinot Latvijas pilsonības pastāvēšanu un turpinātību un veicinot saliedētus un uz Latvijas tautas kopīgajām vērtībām balstītas Latvijas sabiedrības attīstību

¹³ Ministru kabineta 2014. gada 26. augusta instrukcija Nr.4 "Kārtība, kādā izskata iesniegumu par atļauju saglabāt Latvijas vai citas valsts pilsonību"

DARBĪBAS STRATĒGIJĀ NOTEIKTIE DARBĪBAS REZULTĀTI

Noteikts personu tiesiskais statuss, veikta tiesiskā statusa kontrole un iedzīvotāju uzskaitē	2014. gada plāns	Izpilde
Izskatīto tiesiskā statusa noteikšanas un pārreģistrācijas lietu skaits	7 000	8 228

Lai ziņas par personu iekļautu Iedzīvotāju reģistrā, PMLP nosaka personas tiesisko statusu un piešķir personas kodu. Kopumā 2014. gadā izskatītas **8 228** personas tiesiskā statusa noteikšanas lietas, tai skaitā 54 lēmumi par personas atzīšanu par Latvijas nepilsoni un 19 lēmumi par Latvijas bezvalstnieka statusa piešķiršanu (2013. gadā izskatītas **6 826** lietas, tai skaitā lēmumi par Latvijas nepilsoņa statusu – 70, Latvijas bezvalstnieka – 5). Tiesiskā statusa noteikšanas lietu pieaugums saistīts ar to, ka pieaudzis iesniegumu skaits par bērna atzīšanu par Latvijas pilsoni, ja bērna dzimšanas brīdī viens no vecākiem ir Latvijas pilsonis. Latvijas nepilsoņu un bezvalstnieku bērnu vecāki aktīvi izmanto tiesību aktos paredzēto iespēju iesniegt iesniegumu par Latvijas pilsonības reģistrāciju bērnam dzimtsarakstu nodaļā, kā arī Latvijas trimdinieki (to pēcnācēji) un latvieši izmanto iespēju iesniegt iesniegumu par reģistrāciju Latvijas pilsonībā. Darbības rezultātu ietekmēja arī grozījumi Pilsonības likumā, kas paredz

iespējas reģistrēt Latvijas pilsonību plašākam personu lokam (saglabājot dubulpilsonību).

Lai ziņas par personu iekļautu Iedzīvotāju reģistrā, PMLP nosaka personas tiesisko statusu (Latvijas pilsonis, Latvijas nepilsonis, Latvijas bezvalstnieks)

Pārskata gadā pieņemti 64 lēmumi par atteikumu iekļaut vai aktualizēt ziņas Iedzīvotāju reģistrā (2013. gadā – 74). Tāpat pārskata

gadā pieņemti 92 lēmumi par atteikumu izdot labvēlīgu administratīvo aktu tiesiskā statusa noteikšanai, jo netika iesniegti visi nepieciešamie dokumenti.

Noteikts personu tiesiskais statuss, veikta tiesiskā statusa kontrole un iedzīvotāju uzskaitē	2014. gada plāns	Izpilde
Izskatīto Latvijas trimdinieku, latviešu, līvu un to pēcnācēju iesniegumu Latvijas pilsonības reģistrācijai skaits	8 200	2 223

Grozījumi Pilsonības likumā, kas stājās spēkā 2013. gada 1. oktobrī, paplašina personu loku, kuras var reģistrēt Latvijas pilsonību. PMLP plānoja, ka Latvijas trimdinieku, latviešu un līvu interese būs ievērojami lielāka, tomēr pašlaik saņemto iesniegumu skaits nesasniedz plānoto. Tas liecina par to, ka izteiktās prognozes par latviešu un trimdinieku aktivitāti pilsonības reģistrēšanā nav apstiprinājušās. Daļēji tas ir saistīts ar to, ka trimdiniekiem ir nepieciešams ilgāks laiks, lai iegūtu un sagatavotu pilsonību apliecinājošus dokumentus. Plānojot darbības rezultātu, PMLP ņēma vērā arī Ārlietu ministrijas aplēses. Provizoriski bija aprēķināts, ka Pilsonības likumā noteiktās tiesības reģistrēt Latvijas pilsonību varētu izmantot apmēram 22 000 ārvalstīs dzīvojošo tautiešu, jo Amerikas Savienotajās Valstīs, Austrālijā, Kanādā, Krievijā un Izraēlā dzīvojoši tautieši un trimdinieki izrādīja pastiprinātu interesi par tiesībām reģistrēt Latvijas pilsonību. Pašreiz būtu pārāgri spriest par kopējām tendencēm, jo šāda iespēja tautiešiem bija tikai no 2013. gada 1. oktobra. Tomēr jāatzīmē, ka kopējais reģistrācijas lietu skaits, salīdzinot ar iepriekšējo gadu, tomēr ir nedaudz pieaudzis.

Noteikts personu tiesiskais statuss, veikta tiesiskā statusa kontrole un iedzīvotāju uzskaitē	2014. gada plāns	Izpilde
Naturalizācijas kārtībā Latvijas pilsonībā uzņemto personu skaits	2 300	939

Pēdējos gados naturalizācijas tempi samazinās. Pilsonības iegūšanas naturalizācijas kārtībā procesa intensitāti būtiski ietekmē dažādi gan iekšēji, gan ārēji faktori, piemēram, sociālekonomiskā situācija, politiskās debates, plašsaziņas līdzekļu pozīcija ar pilsonības un sabiedrības integrāciju saistīto jautājumu atspoguļošanā, valsts valodas lietošanas vide, bezvīzu režīms nepilsoņiem ceļošanai uz Krieviju. PMLP 2014. gadā plānoja Latvijas pilsonībā naturalizācijas kārtībā uzņemt 2 300 personas, taču pārskata gadā Latvijas pilsonībā naturalizācijas kārtībā uzņemtas 939 personas, bet 22 personām naturalizācija tika atteikta. 2014. gadā Latvijas pilsonībā uzņemto personu skaits bija par 1 361 mazāks par plānoto. Galvenokārt tas ir saistīts ar to, ka samazinājusies nepilsoņu interese par Latvijas pilsonības iegūšanu. PMLP veiktie pētījumi viennozīmīgi parāda, ka daudziem nepilsoņiem nav praktiskas vajadzības iegūt Latvijas pilsonību, līdz ar to naturalizācijas iesnieguma iesniegšana un eksāmenu kārtošana ir lieks apgrūtinājums.

Personām, kurām nav Latvijas pilsonības, saskaņā ar Pilsonības likumu ir tiesības Latvijas pilsonību iegūt naturalizācijas kārtībā. Latvijas pilsonības iegūšanai naturalizācijas kārtībā, pilsonības pretendentiem ir jānokārto latviešu valodas prasmes pārbaude un Latvijas Republikas Satversmes pamatnoteikumu, valsts himnas teksta un Latvijas vēstures zināšanu pārbaude.

PMLP 2014. gadā saņēma 1 147 naturalizācijas pretendentu iesniegumus (2013. gadā - 1939).

Pārskata gadā pieņemts 301 lēmums par naturalizācijas lietas izbeigšanu (2013. gadā - 353).

Galvenie iemesli bija neierašanās uz eksāmenu - 189 un eksāmena nenokārtošana - 73. Naturalizācijas lieta izbeigta, pamatojoties uz

pretendenta iesniegumu 15 gadījumos, bet 8 gadījumos, jo persona neiesniedza paziņojumu par atteikšanos no savas iepriekšējās pilsonības un ekspatriācijas atļauju vai pilsonības zaudēšanu apliecināšu dokumentu.

Pilsonības likumā noteikto nepieciešamo zināšanu pārbaudes notiek eksaminācijas centros Rīgā - Daugavpils ielā 31, Liepājā - Graudu ielā 45 un Daugavpilī - 18. novembra ielā 105. Pārskata gadā PMLP organizēja **251** latviešu valodas prasmes pārbaudes grupas un **287** Pilsonības likumā noteikto zināšanu pārbaudes pretendentu grupas.

Salīdzinot ar iepriekšējo gadu nedaudz pasliktinājušās Latvijas pilsonības pretendentu zināšanas un sagatavotība eksāmeņiem. Latviešu valodas prasmes pārbaudi nokārtoja 48% (2013. gadā - 59%) pilsonības pretendentu.

*Kopumā kopš 1995. gada, kad Latvijā tika uzsākta nepilsoņu naturalizācija, Latvijas pilsonībā naturalizācijas kārtībā ir uzņemtas **142 557** personas.*

Izskatītas naturalizācijas lietas un nodrošināta informācija par Latvijas pilsonības iegūšanas iespējām		
Rezultatīvais rādītājs	2014. gada plāns	Izpilde
Solījuma par uzticību Latvijas Republikai došanas un parakstīšanas organizēto svinīgo ceremoniju skaits	80	81
Organizēto informatīvo dienu par Latvijas pilsonības iegūšanas jautājumiem skaits	77	71

Atbilstoši Pilsonības likumā noteiktajam, persona, kuru uzņem Latvijas pilsonībā, svinīgā ceremonijā dod un paraksta solījumu par uzticību Latvijas Republikai.

Svinīgā solījuma ceremoniju skaits atbilst plānotajam, neliela novirze ir saistīta ar to, ka Latvijas pilsonības pretendenti, kuri bija pieteikušies, nevarēja ierasties uz svinīgo ceremoniju, tāpēc tika piedāvāta cita norises vieta vai organizēta papildus svinīgā ceremonija.

Organizēto informatīvo dienu par Latvijas pilsonības iegūšanas jautājumiem skaits ir nedaudz mazāks par plānoto. PMLP mājaslapā ir pieejama informācija par informatīvo dienu norises laiku un vietu, kā arī cita naturalizācijas pretendenta saistoša informācija, piemēram, par zināšanu pārbaudēm. Turklāt pēdējā gada laikā ir samazinājusies interese par Latvijas pilsonības iegūšanas iespējām.

“Es, (vārds, uzvārds), dzimis (dzimusi) (datums), kļūstot par Latvijas pilsoni, apsolu būt uzticīgs (uzticīga) Latvijas Republikai. Apņemos būt lojāls (lojāla) Latvijai un godprātīgi pildīt Latvijas Republikas Satversmi un likumus. Solos aizstāvēt Latvijas valsts neatkarību, stiprināt latviešu valodu kā vienīgo valsts valodu, godīgi dzīvot un strādāt, lai vairotu Latvijas valsts un tautas labklājību. Apliecinu, ka mana rīcība nekad nebūs vērsta pret Latviju kā neatkarīgu un demokrātisku valsti.”
[Pilsonības likuma 18.panta pirmā daļa]

CITI SASNIEGTIE REZULTĀTI

Politiski represētās personas statuss

Kopš 2011. gada 1. jūlija PMLP nosaka politiski represētās personas statusu saskaņā ar likuma „Par politiski represētās personas statusa noteikšanu komunistiskajā un nacistiskajā režīmā cietušajiem” nosacījumiem.

2014. gadā politiski represētās personas statusa noteikšanai saņemti dokumenti no **77** personām (2013. gadā – 113). Izskatot personu iesniegtos dokumentus, 2014. gadā pieņemti **47** lēmumi par politiski represētās personas statusa piešķiršanu un 30 lēmumi par atteikumu piešķirt politiski represētās personas statusu, kā arī 12 lēmumi par atteikumu izdot labvēlīgu administratīvo aktu politiski represētās personas noteikšanai, jo netika iesniegti visi nepieciešamie dokumenti. PMLP 2014. gadā pieņēma vienu lēmumu par politiski represētās personas statusa atņemšanu.

Personu tiesiskā statusa zaudēšana

Saskaņā ar likuma “Par to bijušās PSRS pilsoņu statusu, kuriem nav Latvijas vai citas valsts pilsonības” 6. panta pirmo daļu Latvijas nepilsonim, kurš ieguvis citas valsts pilsonību (pavalstniecību), ir pienākums atteikties no nepilsoņa statusa 30 dienu laikā pēc šādas pilsonības (pavalstniecības) iegūšanas.

Lai gan kopumā pārskata gadā ir samazinājies saņemto iesniegumu par atteikšanos no nepilsoņa statusa skaits, tomēr joprojām liels skaits Latvijas nepilsoņu izvēlas pieņemt citas valsts pilsonību un turpina Latvijā uzturēties ar pastāvīgās uzturēšanās atļaujām.

2014. gadā izskatītas **2 825** personu lietas par **Latvijas nepilsoņa statusa zaudēšanu** (2013. gadā – **3 327**): **2 715** lietas par atteikšanos no nepilsoņa statusa (2013. gadā – 3217) un **110** lietas rosinātas par nepilsoņa statusa atņemšanu (2013. gadā – **84**).

Pārskata gadā ir pieņemti **seši** lēmumi par Latvijas bezvalstnieka statusa atņemšanu.

Pārskata gadā kopumā pieņemti **268** lēmumi par **Latvijas pilsonības zaudēšanu**, no tiem **182** lēmumi par Latvijas pilsonības zaudēšanu saistībā ar atteikšanos no Latvijas pilsonības un **86** lēmumi par Latvijas pilsoņa statusa atņemšanu. Salīdzinot ar 2013. gadu, saņemto iesniegumu skaits par atteikšanos no Latvijas pilsonības ir nedaudz samazinājies (2013. gadā – **220**). Iesniegumu skaita samazināšanās skaidrojama ar grozījumiem Pilsonības likumā, kas noteiktos gadījumos Latvijas pilsoņiem dod iespēju saglabāt dubulto pilsonību un neuzliek par pienākumu atteikties no Latvijas pilsonības.

Saskaņā ar Pilsonības likuma 22. pantu, Latvijas pilsonības zaudēšanas iemesls var būt:

- 1) atteikšanās;*
 - 2) atņemšana.*
-

Pārskata gadā pieņemti 84 lēmumi par Latvijas pilsonības atjaunošanu un četri lēmumi par atteikumu atjaunot Latvijas pilsonību.

2014. gadā tiesā celtas **106** prasības par Latvijas pilsonības atņemšanu. 2014. gadā stājušies spēkā **20** spriedumi par Latvijas pilsonības atņemšanu.

2014. gadā PMLP izstrādāja informatīvo ziņojumu “Par situāciju dzīvesvietas deklarēšanas jomā”¹⁴, kas sniedz risinājumu nepieciešamajiem uzlabojumiem dzīvesvietas deklarēšanas jomā. Risinājums paredz uzdot PMLP izstrādāt un iesniegt noteiktā kārtībā Ministru kabinetā likumprojektu „Grozījumi Dzīvesvietas deklarēšanas likumā” un grozījumus pakārtotajos Ministru kabineta noteikumos, kā arī nodrošināt Nekustamā īpašuma valsts kadastra informācijas sistēmas, Valsts adrešu reģistra, Valsts vienotās datorizētās zemesgrāmatas un Iedzīvotāju reģistra savstarpējo tīmekļa pakalpju izstrādi, kas nodrošina iespēju automātiski pārbaudīt personas tiesības veikt dzīvesvietas deklarēšanu adresē, pārbaudot vai tajā ir nekustamā īpašuma valsts kadastra informācijas sistēmā reģistrēta būve, vai ēka ir dzīvojamā ēka vai konkrētā telpu grupa ir dzīvojamo telpu grupa. Paredz arī paplašināt ar dzīvesvietas deklarēšanu saistīto pakalpojumu pilnveidošanu.

Pilnveidot iedzīvotāju uzskaiti, modernizēt un uzlabot datu apmaiņu un pieejamību, veicināt elektronisku dokumentu aprites attīstību, lai sekmētu administratīvā sloga mazināšanu

2014. gada 3. martā Ministru kabinets apstiprināja “Oficiālās elektroniskās adreses koncepciju”. Koncepcijas mērķis ir rast risinājumu, lai modernizētu un optimizētu iestāžu darbu saziņā ar privātpersonām. Īstenojot koncepcijā noteiktos uzdevumus, PMLP 2014. gadā izstrādāja Oficiālās elektroniskās adreses likumprojektu. Likumprojekts nosaka kārtību, kādā tiek izveidoti un aktivizēti e-adreses identifikatori un subjektu grupas, kurām būs pienākums lietot oficiālo elektronisko adresi, kā arī kārtību, kādā piekļūst e-adreses kontam, anulē vai deaktivizē e-adresi, sūta un glabā dokumentus un informāciju e-adreses kontā. Likumprojekta tālāka virzība tiks turpināta 2015. gadā.

PMLP izstrādāja grozījumus Dzīvesvietas deklarēšanas likumā¹⁵, kas precizē normas par bērna un personas ar ierobežotu rīcībspēju dzīvesvietas deklarēšanu. Ar grozījumiem likumā tiek novērsta pretruna ar Civillikumā nostiprināto rīcībspējas institūtu – personām vairs netiek ierobežota rīcībspēja attiecībā uz personiskajām nemantiskajām tiesībām - ja personas rīcībspēja tiek ierobežota, tad tikai mantisko tiesību jomā un tādā apjomā, kādā to noteikusi tiesa. Turpmāk personai, kurai noteikts rīcībspējas ierobežojums, būs tiesības arī pašai deklarēt savu dzīvesvietu.

2014. gada 12. augustā pieņemti Ministru kabineta noteikumi Nr.471 “Parakstu vākšanas tiešsaistes sistēmu drošības un tehniskās prasības” kas paredz, ka portāla parakstu vākšanas tiešsaistes sistēmai PMLP sniedz Iedzīvotāju reģistra informāciju, izmantojot tīmekļa pakalpi, kā arī nosaka, ka PMLP ir tīmekļa pakalpes pārzinis un turētājs.

¹⁴ Izskatīts Ministru kabinetā 01.07.2014. sēdē (protokols Nr.36 57§).

¹⁵ Pieņemti Saeimā 2014. gada 23. oktobrī

Vēlētāju reģistrs nodrošina to personu uzskaiti, kurām saskaņā ar Eiropas Parlamenta vēlēšanu likumu vai Republikas pilsētas domes un novada domes vēlēšanu likumu ir tiesības vēlēties Latvijas Republikā. Atbilstoši Vēlētāju reģistra likuma 13. pantam PMLP ne vēlāk kā 70 dienas pirms vēlēšanām nosūta vēlētājam pa pastu uz viņa dzīvesvietas adresi Latvijā informāciju par to, kura vēlēšanu iecirkņa vēlētāju sarakstā viņš iekļauts.

Pārskata gadā PMLP nodrošināja Vēlētāju reģistra likumā noteikto uzdevumu izpildi, sekmīgai Eiropas Parlamenta vēlēšanu norisei – tai skaitā veica Vēlētāju reģistra likumā noteiktās pārbaudes, sagatavoja un nosūtīja paziņojumus par vēlēšanu iecirkni, nodrošināja vairāku elektronisko pakalpojumu darbību, lai vēlētāji varētu noskaidrot un mainīt savu vēlēšanu iecirkni:

- “Vēlēšanu iecirkņa noskaidrošana” (bez autentifikācijas), kas paredzēts vēlētāja statusa un vēlēšanu iecirkņa noskaidrošanai;
- “Vēlēšanu iecirkņa noskaidrošana vai maiņa” (autentificētai personai), kas paredzēts vēlētāja statusa un vēlēšanu iecirkņa noskaidrošanai, kā arī reģistrācijai vēlēšanu iecirknī un iecirkņa mainīšanai;
- “Reģistrācija balsošanai pa pastu vēlētājiem, kuri uzturas ārvalstīs” (autentificētai personai), kas paredzēts pieteikuma balsošanai pa pastu reģistrēšanai Eiropas Parlamenta vēlēšanās vēlētājiem, kuri uzturas ārvalstīs.

DARBĪBAS STRATĒGIJĀ NOTEIKTIE DARBĪBAS REZULTĀTI

Elektroniski deklarētas dzīvesvietas adreses		
Rezultatīvais rādītājs	2014. gada plāns	Izpilde
Elektroniski deklarēto dzīvesvietu skaits	50 000	80 567
Elektroniski saņemto paziņojumu par dzīvesvietas norādīšanu skaits	3 000	2 425
Sniegto ziņu par dzīvesvietu Iedzīvotāju reģistram skaits	175 000	205 125

Dzīvesvietu var deklarēt klātienē tās pašvaldības dzīvesvietas deklarēšanas iestādē, kurā atrodas jaunā dzīvesvieta, elektroniski – izmantojot elektronisko pakalpojumu portālā www.latvija.lv. Trešo valstu pilsoņi, bezvalstnieki, ES dalībvalsts, EEZ valsts un Šveices Konfederācijas pilsoņi un viņu ģimenes locekļi (turpmāk – ārzemnieki) dzīvesvietu var deklarēt vienlaicīgi ar uzturēšanās atļaujas saņemšanu PMLP.

Lai persona būtu sasniedzama tiesiskajās attiecībās ar valsti un pašvaldību, saskaņā ar Dzīvesvietas deklarēšanas likuma nosacījumiem, dzīvesvietas maiņas gadījumā attiecīgās personas pienākums ir mēneša laikā, kopš tā pastāvīgi dzīvo jaunajā dzīvesvietā, deklarēt to dzīvesvietas deklarēšanas iestādē.

2014. gadā PMLP plānoja saņemt elektroniski ziņas par 50 000 deklarēto dzīvesvietu skaitu un 3 000 paziņojumus par dzīvesvietas

norādīšanu, prognozējot, ka kopumā (klātienē un elektroniski) 2014. gadā tiks saņemtas 175 000 ziņas par dzīvesvietu.

Prognozējot darbības rezultātu, PMLP balstījās uz iepriekšējo gadu rezultātiem un tendencēm, kā arī ņēma vērā faktoros, kas varētu ietekmēt darbības rezultātu kopumā, piemēram, ka 2013. gada rezultātu (2013. gadā - 76 642) būtiski ietekmēja Rīgas domes īstenotā akcija *Rīdzinieka kartes* izsniegšanai, aicinot deklarēties galvaspilsētā. Tomēr faktiskā izpilde pārsniedza prognozēto rezultātu, jo pārskata gadā elektroniski (izmantojot elektronisko pakalpojumu „Dzīvesvietas deklarācijas iesniegšana”) tika saņemtas 80 567 dzīvesvietas deklarācijas, pārsniedzot 2014. gadam plānoto deklarāciju skaitu par 30 567 deklarācijām, kā arī 2013. gada rezultātu (76 642). Tas ir skaidrojams ar to, ka *Rīdzinieka kartes* akcija sevi neattaisnoja un tāpēc iedzīvotāji mainīja deklarēto dzīvesvietu. Kā zināms, personas deklarētā dzīvesvieta ir saistīta arī ar atsevišķiem valsts un pašvaldību pakalpojumiem, kas veicina dzīvesvietas maiņu. Nozīmīgs faktors ir pakalpojuma pieejamība, kas sniedz iespēju vairākas reizes gadā mainīt dzīvesvietas adresi, tai skaitā izmantot pakalpojuma pieejamību arī ļaunprātīgi, piemēram, mainīt dzīvesvietu vairākkārt, lai izvairītos no saistību izpildes. Daļēji pakalpojuma pieprasījuma

pieaugums varētu būt saistīts arī ar to, ka PMLP aktīvi popularizēja pakalpojumu saņemšanas iespējas e-vidē.

Pārskata gadā elektroniski (izmantojot elektronisko pakalpojumu „Iesniegums par dzīvesvietas reģistrēšanu ārvalstīs”) saņemti 2 425 paziņojumi par dzīvesvietas norādīšanu, jeb par 575 mazāk par plānoto, tomēr tas nedaudz

pārsniedz 2013. gada rezultātu (2 217). Tas saistīts ar to, ka ārvalstīs dzīvojošie Latvijas valstspiederīgie pārsvarā izmantoja iespēju par dzīvesvietu ārvalstī paziņot rakstveidā (nosūtot pa pastu vai iesniedzot paziņojumu klātienē). 2014. gadā PMLP kopumā saņēma 20 385 (2013. gadā - 24 002) personu paziņojumus par dzīvesvietas adresi ārvalstī. No tām, rakstveidā saņemti 17 960 paziņojumi, bet elektroniski – 2 425 paziņojumi. Iedzīvotāji biežāk izvēlējās paziņojumu nosūtīt pa pastu vai iesniegt paziņojumu klātienē apmeklējot kādu no PMLP teritoriālajām nodaļām vai tuvāko Latvijas pārstāvniecību ārvalstīs.

Ja Latvijas valstspiederīgais uzturas ārpus Latvijas ilgāk par sešiem mēnešiem, tad, saskaņā ar Iedzīvotāju reģistra likumā noteikto, personai ir pienākums paziņot PMLP par savu un savu nepilngadīgo bērnu dzīvesvietas adresi ārvalstī. Iesniegumu ar paziņojumu par dzīvesvietas adresi persona var iesniegt personīgi klātienē vai, nosūtot pa pastu, PMLP vai Latvijas diplomātiskajās vai konsulārajās pārstāvniecībās ārvalstīs, vai arī elektroniski portālā www.latvija.lv.

Veikta iedzīvotāju uzskaitē	2014. gada plāns	Izpilde
Iedzīvotāju reģistrā iekļauto, aktualizēto ziņu skaits	1 400 000	1 924 680

PMLP 2014. gadā plānoja, ka Iedzīvotāju reģistrā iekļauto un aktualizēto ziņu skaits sasniegs 1 400 000. Pārskata gadā Iedzīvotāju reģistrā iekļauto un aktualizēto ziņu skaits sasniedza 1 924 680, kas par 524 680 pārsniedz plānoto, bet ir mazāks nekā 2013. gadā (2 079 774).

Iedzīvotāju reģistrā iekļauto un aktualizēto ziņu apjoms palielinājies saistībā ar to, ka pārskata gadā ir palielinājies faktisko notikumu skaits, par ko ziņas ir jāiekļauj Iedzīvotāju reģistrā,

piemēram, sniegto ziņu par personas dubultpilsonību, ārvalsts izdotu personu apliecinošu dokumentu, kā arī ziņu par dzīvesvietas norādīšanu ārvalstī un dzīvesvietas deklarēšanu Latvijā skaits.

Reģistrētas E-adreses reģistrēšana personai Iedzīvotāju reģistrā	2014. gada plāns	Izpilde
Personu skaits, kurām reģistrēta E-adrese	5 000	0

Darbības rezultāts ir saistīts ar Oficiālās elektroniskās adreses koncepcijas ieviešanas gaitu. PMLP prognozēja, ka tās pasākumu īstenošana ritēs raiti un jau 2014. gadā pilotprojekta ietvaros tiks izveidotas pirmās E-adreses. Tomēr Oficiālās elektroniskās adreses koncepcijas pirmās kārtas pasākumu īstenošana kavējās un netika izņemts jautājums par nepieciešamo finansējumu pilotprojekta īstenošanai. Oficiālās elektroniskās adreses koncepcijas ieviešanai nepieciešamo tiesību aktu projektu izstrāde tika uzsākta 2014. gadā. Saskaņā ar Oficiālās elektroniskās adreses likumprojektu, E-adreses ieviešana tiks uzsākta 2017. gadā. Pēc tiesību aktu pieņemšanas tiks lemts par nepieciešamā finansējuma piešķiršanu Iedzīvotāju reģistra un PADIS programmatūras papildinājumu izstrādei. Saskaņā ar koncepcijā noteikto, E-adreses ieviešanas pirmās kārtas modeļa īstenošanai plānots izmantot struktūrfondu finansējumu 2014. - 2020. gadam.

Izmaiņas PMLP pārziņā esošajās valsts informācijas sistēmās		
Rezultatīvais rādītājs	2014. gada plāns	Izpilde
Izveidoto jauno vai modificēto tīkla pakalpojumu skaits	3	2
Ieviesto jauno datu vienību Iedzīvotāju reģistrā skaits	3	2

PMLP plānoja izveidot trīs jaunas vai modificētas tīkla pakalpes un ieviest trīs jaunas datu vienības Iedzīvotāju reģistrā. Pārskata gadā tika ieviestas divas jaunas tīkla pakalpes - saistībā ar e-pakalpojumu, kas ļauj pieteikt pakalpojuma saņemšanu un samaksāt valsts nodevu (PADIS) un e-pakalpojuma pilnveidošanai, kas nodrošina vīzu pieteikuma anketas iesniegšanu. Pārskata gadā aizkavējās tīkla pakalpes izstrāde, kas saistīta e-pakalpojumu par personas rīcībspēju. 2014. gadā ieviestas divas jaunas datu vienības Iedzīvotāju reģistrā (aizbildnība un izbraukšanas aizliegums), bet netika ieviesta datu vienība saistībā ar E-adresi. Tas skaidrojams ar to, ka Oficiālās elektroniskās adreses koncepcijas pirmās kārtas pasākumu īstenošana noris lēnāk, kā bija plānots. Jautājums par nepieciešamo finansējumu E-adreses ieviešanai tiks risināts 2016. gada budžeta sagatavošanas procesā.

CITI SASNIEGTIE REZULTĀTI

Deklarēta dzīvesvieta (ārzemnieka)

Trešo valstu pilsoņi, bezvalstnieki, ES dalībvalsts, EEZ valsts un Šveices Konfederācijas pilsoņi un viņu ģimenes locekļi (turpmāk – ārzemnieki) dzīvesvietu var deklarēt vienlaicīgi ar uzturēšanās atļaujas saņemšanu PMLP.

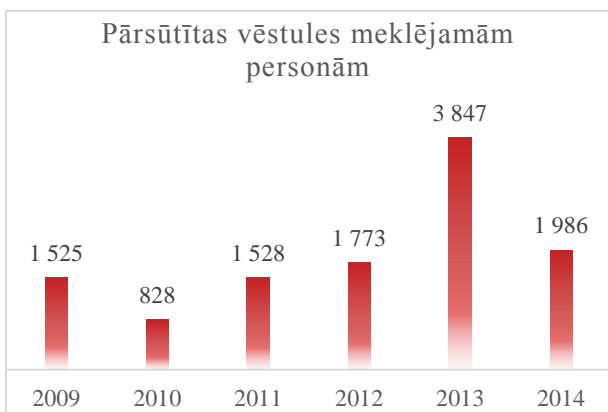


Pārskata gadā iespēju deklarēt dzīvesvietu vienlaicīgi ar uzturēšanās atļaujas saņemšanu izmantoja 11 179 ārzemnieki, kas ievērojami pārsniedz plānoto (6 500) un iepriekšējā gada rezultātu, jo 2013. gadā dzīvesvietu deklarēja – 8 215 ārzemnieki.

Tas lielākoties bija saistīts ar to, ka pārskata gadā palielinājās pirmreizēji izsniegto uzturēšanās atļauju skaits.

Iedzīvotāju reģistra informācija

Fizisko personu datu aizsardzības likums aizliedz izpaust ziņas no Iedzīvotāju reģistra par citu personu, izņemot gadījumus, kad pati meklējamā persona tam ir piekritusi.



Šādos gadījumos PMLP palīdz sazināties ar meklējamo personu un, ja pieprasītājs vēlas, nosūta pieprasītāja iepriekš sagatavotu rakstisku ziņu meklējamai personai. Pakalpojumu izmanto gan fiziskas personas, piemēram, lai sazinātos ar draugu vai radnieku, ar kuru ir zudis kontakts, gan uzņēmumi, piemēram, lai nosūtītu paziņojumu akcionāriem un citos gadījumos. Pārskata gadā PMLP pārsūtīja 1 986

pieprasītāja sagatavotas rakstiskas ziņas meklējamai personai, kas ir mazāk nekā 2013. gadā, kad tika nosūtītas 3 847 ziņas.

Viennozīmīgi pieaug PMLP nodrošinātā Iedzīvotāju reģistra tiešsaistes pakalpojumu nozīmība. 2014. gadā nodrošināto tiešsaistes datu apmaiņas sistēmu skaits bija 132 (2013. gadā - 284), bet PMLP uzturēto informācijas sistēmu fizisko lietotāju skaits bija 17 724 (2013. gadā - 17 616 lietotāju). Iedzīvotāju reģistra apkopotā statistika liecina, ka uz 2015. gada 1. janvārī

Iedzīvotāju reģistrs ir viena no valstiski nozīmīgākajām datu bāzēm, kurā ievietota informācija par vairāk kā 3 miljoniem personu. Reģistrs ir izveidots kā vienota valsts iedzīvotāju uzskaites sistēma. Tajā tiek uzkrāta informācija par iedzīvotāju vārdu, uzvārdu, to maiņu, personas dzīvesvietu, personu apliecinošajiem dokumentiem u.c. Informāciju izmanto statistisku pētījumu veikšanai, nodokļu prognozēšanai, aprēķināšanai, vēlēšanu organizēšanai un citu valstiski nozīmīgu procesu veikšanai.

iedzīvotāju skaits bija – 2 160 297, tai skaitā Latvijas pilsoņi - 1 813 466, bet Latvijas nepilsoņi 262 622. Lielākās ārvalstnieku kopienas bija: Krievijas pilsoņi - 54 838, Ukrainas pilsoņi - 4 853, Lietuvas pilsoņi - 4 356, Baltkrievijas pilsoņi - 2 748, Vācijas pilsoņi - 1 942, Uzbekistānas pilsoņi - 1 414, Ķīnas pilsoņi - 1 200, Igaunijas pilsoņi - 1 103.

Pārskata gadā no Iedzīvotāju reģistra elektroniski sniegtās informācijas



nepieciešamas iesniegšanai ārvalstīs.

apjoms sasniedzis 629 466 ziņu vienības (2013. gadā – 606 727). Lai gan nepieciešamo informāciju no Iedzīvotāju reģistra ir iespējams iegūt tiešsaistes režīmā vai elektroniski un, uzlabojot informācijas apriti elektroniskā vidē, valsts iestādēm un uzņēmumiem zūd nepieciešamība pieprasīt dažādas izziņas, 2014. gadā PMLP izsniedza **25 845** rakstveida izziņas (2013. gadā - **26 168**). Pārsvārā rakstveida izziņas iedzīvotājiem

PERSONU APLIECINOŠI UN CEĻOŠANAS DOKUMENTI

Personu apliecināšanu dokumentu aizsardzība pret viltošanu to dzīvescikla laikā samazinās, tāpēc, lai mazinātu tos riskus, kas saistās ar viltotu dokumentu izmantošanu, personu apliecināšanu dokumentu paraugs periodiski ir jāuzlabo, mainot dizainu un ieviešot jaunākas paaudzes aizsarglīdzekļus. Rekomendējamais laiks viena parauga dokumentu izsniegšanai ir 5 – 7 gadi, tāpēc pārskata gadā izstrādāts jauna parauga Latvijas pilsoņa pasas dizains un ieviesta paaugstināta aizsardzība pret viltošanu un pretlikumīgu izmantošanu, pilnveidoti tiesību akti personu apliecināšanu dokumentu jomā, lai no 2015. gada uzsāktu *jauna parauga pasu izsniegšanu*. Pārskata gadā tika organizēts iepirkums un iegādāti aparātūras un programmatūras risinājumi personu apliecināšanu dokumentu izsniegšanas darba vietu aprīkojuma nomainīšanai PMLP teritoriālajās nodaļās un Latvijas pārstāvniecībās ārvalstīs. Aprīkojums uzlabos personas biometrijas datu kvalitāti, kā arī samazinās viena klienta apkalpošanai nepieciešamo laiku. Pārskata gadā bija plānots veikt jaunu personu apliecināšanu dokumentu personalizācijas iekārtu iegādi, tomēr PMLP 2014. gada nogalē noslēdza finansiāli izdevīgu līgumu par līdz šim izmantoto personalizācijas iekārtu atjaunošanu, tāpēc iepriekš paredzētā pasu un personas apliecību personalizācijas iekārtu iegāde netika veikta.

Saeima 2014. gada 14. jūlijā pieņēma grozījumus Saeimas vēlēšanu likumā, kas ievieša īpašu personalizētu vēlēšanu apliecību, lai tiem balsstiesīgajiem Latvijas pilsoņiem, kuriem bija tikai personas apliecība, bet nebija derīgas pilsoņa pasas, nodrošinātu iespēju piedalīties 12. Saeimas vēlēšanās. PMLP operatīvi organizēja vēlēšanu apliecību izsniegšanu, nodrošinot pakalpojuma saņemšanai augstāko prioritāti. Kopumā tika izsniegtas **5 379** vēlēšanu apliecības.

PMLP pakalpojumu pieejamības uzlabošanai, izstrādāja elektronisko pakalpojumu, kas nodrošinās klientiem iespēju attālināti pieteikt apmeklējumu personu apliecināšanu dokumenta noformēšanai un apmaksāt valsts nodevu, kā arī pilnveidoja pakalpojumu personas apliecībās iekļauto autentifikācijas un elektroniskā paraksta sertifikātu atjaunošanai, kas ir pieejams attālināti.

PMLP atbalstīja Ārlietu ministrijas iniciatīvu, un piedalījās mobilo pasu darbstaciju izbraukumos uz valstīm, kurās ir potenciāli liels Latvijas pilsonības reģistrācijas pieteikumu skaits, kā arī uz valstīm, kur nav Latvijas vēstniecību (Austrālija, Jaunzēlande). Tādējādi tika nodrošināta personu apliecināšanu dokumentu izsniegšana jaunajiem Latvijas pilsoņiem.

Darbības virziena prioritāte

Pilnveidot personu apliecināšanu dokumentu izsniegšanas procedūras un uzlabot personu apliecināšanu dokumentu funkcionalitāti un drošību

DARBĪBAS STRATĒGIJĀ NOTEIKTIE DARBĪBAS REZULTĀTI

Izsniegti personu apliecinoši un ceļošanas dokumenti		
Rezultatīvais rādītājs	2014. gada plāns	Izpilde
Izsniegto pasu skaits	368 095	382 893
Izsniegto personas apliecību skaits	316 803	199 696

Pārskata gadā iedzīvotājiem kopskaitā izsniegti **582 589** personu apliecinoši dokumenti. Izsniegtas **337 674** Latvijas pilsoņu pasas un **45 077** Latvijas nepilsoņu pasas. **97** personas saņēmušas Latvijas bezvalstnieka ceļošanas dokumentu. Bēgļa ceļošanas dokumentus saņēmušas **20** personas, **25** ceļošanas dokumenti izsniegti personām, kurām piešķirts alternatīvais statuss. Izsniegtas **199 696** personas apliecības, no tām **155 183** Latvijas pilsoņa personas apliecības, **7 111** Latvijas nepilsoņa personas apliecības un **1 396** personas apliecības (uzturēšanās atļaujas) izsniegtas Eiropas Savienības pilsoņiem un **36 006** trešo valstu pilsoņiem. Pārskata gadā izsniegts par 14 798 pasēm vairāk par plānoto. Izsniegto pasu skaita pieaugumu ietekmēja pieprasījuma palielinājums pēc pasēm vasaras mēnešos. Tas bija saistīts ar to, ka pieauga personu skaits, īpaši – nepilngadīgu bērnu skaits, kas ceļoja uz valstīm, kurās ieceļošanai bija nepieciešama pase.

Saskaņā ar Personu apliecinošu dokumentu likumu no 15 gadu vecuma sasniegšanas personas rīcībā ir jābūt vismaz vienam derīgam personu apliecinošam dokumentam – pasei vai personas apliecībai.

Savukārt personas apliecību izsniegts par 117 107 mazāk par plānoto. Novirzes rašanās iemesli saistīti ar to, ka joprojām nav akceptēts ilgtspējīgs risinājums to izmantošanai vēlēšanu tiesību īstenošanai, kā arī to, ka nepilsoņu personas apliecība nav izmantojama ceļošanai. Iepriekšminēto faktoru

ietekmē, mazinās klientu motivācija personas apliecību izvēlēties kā savu vienīgo personu apliecinošo dokumentu, savukārt personas apliecības papildus iespējas – apliecināt savu identitāti elektroniskā vidē, kā arī elektroniski parakstīt dokumentus, vismaz pagaidām nespēj piesaistīt lielāku klientu skaitu, kas izvēlētos personas apliecību kā otro personu apliecinošo dokumentu (papildus pasei).

Visbiežāk jauna personu apliecinoša dokumenta saņemšanas iemesls bija saistīts ar to, ka personai iepriekšējais dokuments nav derīgs ceļošanai (181 357 personas), beidzies iepriekšējā dokumenta derīguma termiņš (148 250 personas) vai persona izvēlējusies saņemt pasi vai personas apliecību kā otra veida dokumentu (133 780 personas). Liela daļa (33 566 personas) dokumentu saņēma kā pirmreizēji izsniegtu, bet ne mazums personu (18 448) jaunu dokumentu saņēma sakarā ar to, ka iepriekšējais dokuments zudis, proti, nozaudēts, nozagts vai bojāts, kā arī daļa iedzīvotāju saņēma jaunu dokumentu sakarā ar to, ka mainījies vārds un/vai uzvārds vai citas dokumentā ierakstītās ziņas (18 054 personas).

Latvijas Republikas diplomātiskajās un konsulārajās pārstāvniecībās jaunu personu apliecinošu dokumentu pārskata gadā saņēmuši 30 407 (2013. gadā - 31 252) Latvijas valstspiederīgie.

CITI SASNIEGTIE REZULTĀTI

Papildinājumi personu apliecinošā dokumentā

Ja persona vēlas, personu apliecinošā dokumentā, izņemot Savienības pilsoņa personas apliecību un uzturēšanās atļauju, iekļauj personvārda citas valodas oriģinālformu latīnalfabētiskajā transliterācijā vai personvārda vai dzimtas uzvārda vēsturisko formu, kā arī Iedzīvotāju reģistra ziņas par personas tautību, ja persona ir pilsonis vai nepilsonis un par personas bērnu, kas jaunāks par 18 gadiem.

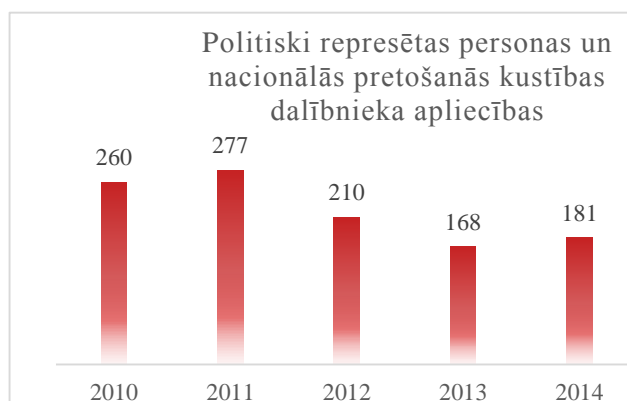
Ja persona vēlas, personas apliecības kontakta mikroshēmā iekļauto informāciju personas apliecības derīguma termiņa laikā var atjaunot, aktualizēt vai papildināt ar pārvaldes noteiktu papildu informāciju, kas nav pretrunā ar tiesību aktos noteiktajām prasībām drošiem elektroniskā paraksta radīšanas līdzekļiem un fizisko personu datu aizsardzībai, izmantojot pārvaldes nodrošinātu elektronisku pakalpojumu.¹⁶

Pārskata gadā veikti **10 663** papildinājumi un ieraksti personu apliecinošā dokumentā, kas par 1 720 pārsniedz papildināto dokumentu skaitu 2013. gadā (**8 943**).

Izsniegtas politiski represētās personas apliecības

Sākot ar 2009. gada 24. oktobri, PMLP politiski represētajām personām un nacionālās pretošanās kustības dalībniekiem izgatavo jauna parauga apliecības, kuras uzrādot, personas var saņemt sev likumā noteiktos atvieglojumus medicīnas iestādēs, valsts un pašvaldību iestādēs vai sabiedriskajā transportā.

Pārskata gadā izsniegta 181 politiski represētas personas apliecība, kas ir par 13 apliecībām vairāk nekā 2013. gadā. No 2010. gada līdz 2014. gadam kopumā izsniegtas 1 096 politiski represētas personas apliecības.



Reģistrēti atrasti personu apliecinoši dokumenti un saņemti iesniegumi par zudušu dokumentu

Saskaņā ar Personu apliecinošu dokumentu likuma 13. panta trešo daļu, *ja ir atrasts personu apliecinošs vai pagaidu dokuments, to nodod dokumenta izdevējiestādei, Valsts policijai vai Valsts robežsardzei, vai Latvijas Republikas diplomātiskajai vai konsulārajai pārstāvniecībai ārvalstī.*

Pārskata gadā PMLP saņemti un reģistrēti **3 356** atrasti dokumenti, kas ir nedaudz vairāk nekā 2013. gadā (3 202). Pārskata gadā kopumā saņemti 18 872 rakstveida paziņojumi par personu apliecinoša dokumenta zudumu, kas ir par 840 vairāk nekā 2013. gadā (18 032). Minētais

¹⁶ Ministru kabineta 2012. gada 21. februāra noteikumi Nr. 134 „Personu apliecinošu dokumentu noteikumi” 8., 9. un 12. punkts

rādītājs pārskata gadā ietekmēja arī sastādīto administratīvā pārkāpuma protokolu skaitu, piemēram par administratīvo pārkāpumu - nolaidīgu personu apliecinoša dokumenta glabāšanu, kuras rezultātā personu apliecinošs dokuments pazaudēts.

Administratīvo pārkāpumu lietu izskatīšana

Atbilstoši Latvijas Administratīvo pārkāpumu kodeksā noteiktajai kompetencei, PMLP sastāda administratīvā pārkāpuma protokolus un pieņem lēmumus par konstatētajiem pārkāpumiem.

2014. gadā kopumā izskatītas **17 482** (2013. gadā – **14 044**) administratīvā pārkāpuma lietas, no tām lielākā daļa administratīvā pārkāpuma lietu (13 645) tika izskatītas par PMLP sastādītajiem administratīvā pārkāpuma protokoliem, 2 358 lietas tika izskatītas par Valsts policijas sastādītajiem administratīvā pārkāpuma protokoliem, 1 344 lieta tika izskatīta par Pašvaldības policijas sastādītajiem administratīvā pārkāpuma protokoliem, bet 135 lietas tika izskatītas par Valsts robežsardzes sastādītajiem administratīvā pārkāpuma protokoliem.

Administratīvā pārkāpuma protokoli pārsvarā sastādīti par tādiem Latvijas Administratīvo pārkāpumu kodeksā noteiktiem administratīvajiem pārkāpumiem kā dzīvošana bez derīga personu apliecinoša dokumenta, dzīvesvietas nedeklarēšana un nolaidīga personu apliecinoša dokumenta glabāšana, kuras rezultātā personu apliecinošs dokuments pazaudēts.

Administratīvā pārkāpuma lietas izskatītas par dzīvošanu bez derīga personu apliecinoša dokumenta (9 488), par nolaidīgu pases glabāšanu (4 350), ja pase zudusi atkārtoti (143), par dzīvesvietas nedeklarēšanu (2 555).

ĪSTENOTO PROJEKTU REZULTĀTI

Eiropas migrācijas tīkla (EMT) pasākumu īstenošana 2014.gadā

Apstiprinātie finanšu resursi 122 132 *euro* (izpilde – 92 199 *euro* jeb 75,49 % no plānotā).

EMT Latvijas kontaktpunkta pasākumu īstenošana katru gadu tiek saskaņota ar EMT kārtējā gada programmu, parakstot projekta īstenošanas līgumu ar Eiropas Komisiju. Naudas līdzekļu maksājums projekta īstenošanai PMLP tika ieskaitīts tikai 2014. gada septembrī, tāpēc izveidojās resursu atlikums ārvalstu finanšu palīdzības naudas plūsmai.

Informāciju par EMT Latvijas kontaktpunkta īstenojamām aktivitātēm pieejama mājaslapā www.emn.lv.

Solidaritātes un migrācijas plūsmu pārvaldīšanas pamatprogrammas Eiropas Atgriešanās fonda projektu un pasākumu īstenošana (2007-2013)

▪ Pārskata periodā pabeigta 2012. gada programmas projektu īstenošana:

„*Nelegālo imigrantu lietu digitālā arhīva izveidošana un attīstīšana*” (finansējums 186 025 *euro*);

„*Atgriezto ārzemnieku un ieceļošanas aizliegumu reģistra izstrāde*” (finansējums 208 065 *euro*).

▪ Turpināta 2013. gada programmas projektu īstenošana:

„Atgriešanās jomā iesaistīto Pilsonības un migrācijas lietu pārvaldes darbinieku valodu apmācība” (finansējums 48 344 euro);

“Nelegālo imigrantu lietu digitālā arhīva izveidošana un attīstīšana” (finansējums 152 785 euro);

“Atgriezto ārzemnieku un ieceļošanas aizliegumu reģistra izstrāde” (finansējums 76 465 euro).

"Solidaritātes un migrācijas plūsmu pārvaldīšanas pamatprogrammas Eiropas Bēgļu fonda projektu un pasākumu īstenošana (2007–2013)".

▪ Pabeigta 2012. gada programmas projektu īstenošana:

“Uzņemšanas standartu patvēruma meklētājiem paaugstināšana patvēruma meklētāju uzņemšanas centrā “Mucenieki” un tehnisko apstākļu pilnveidošanai nepieciešamo darbu nodrošināšana patvēruma meklētāju uzņemšanas centrā “Mucenieki”” (finansējums 338 726 euro).;

“Pilsonības un migrācijas lietu pārvaldes administratīvās kapacitātes paaugstināšana un sadarbības stiprināšana starp institūcijām patvēruma jomā” (finansējums 90 000 euro).

▪ Turpināta 2013. gada programmas projektu īstenošana:

“Uzņemšanas standartu patvēruma meklētājiem paaugstināšana patvēruma meklētāju izmitināšanas centrā “Mucenieki” un tehnisko apstākļu pilnveidošanai nepieciešamo darbu nodrošināšana patvēruma meklētāju izmitināšanas centrā “Mucenieki”” (finansējums 222 206 euro);

“Pilsonības un migrācijas lietu pārvaldes administratīvās kapacitātes paaugstināšana un sadarbības stiprināšana starp institūcijām patvēruma jomā” (finansējums 90 000 euro).

Solidaritātes un migrācijas plūsmu pārvaldīšanas pamatprogrammas 2007.-2013. gadam Ārējo robežu fonda projektu un pasākumu īstenošana (2007-2013):

Pārskata periodā īstenots 2013. gada programmas projekts “Nacionālās VIS attīstība, nodrošinot tās atbilstību EK sniegtajai tehniskās dokumentācijas galīgajai versijai” (finansējums 250 251 euro).

Eiropas Savienības (Eiropas Kaimiņattiecību un partnerattiecību instrumenta (ENPI)) apmācības projekts

“Atbalsts Azerbaidžānas Republikas Valsts Migrācijas dienesta darbinieku profesionālai izugsmei” AZ12/ENP-PCA/JH/20

PMLP, līdztekus Nīderlandes Tieslietu ministrijas Imigrācijas un naturalizācijas dienestam (projekta vadošais partneris) un Rumānijas Imigrācijas ģenerālinspektorātam, īsteno projektu, kura mērķis ir stiprināt Azerbaidžānas Republikas Migrācijas dienesta kapacitāti, lai izstrādātu normatīvos aktus un attīstītu labu praksi atbilstoši ES ACQUIS. Projekts tiek īstenots vairākās komponentēs. PMLP 2014. gadā īstenoja pasākumus 55 443 euro apmērā.

PMLP nodrošina pakalpojumu sniegšanu migrācijas un patvēruma, personu tiesiskā statusa, iedzīvotāju uzskaites un personu apliecinošu dokumentu jautājumos.

PMLP publisko pakalpojumu nodrošināšanai izveidots klientu apkalpošanas nodaļu tīkls visā Latvijas teritorijā. Pakalpojumus var pieprasīt un/vai saņemt klātienē jebkurā no 30 PMLP teritoriālajām nodaļām, neatkarīgi no personas deklarētās dzīvesvietas vai juridiskās personas adreses. Elektroniskos pakalpojumus var saņemt portālā www.latvija.lv un PMLP mājaslapā www.pmlp.gov.lv, bet pa pastu - pakalpojumu *Personas sagatavotas vēstules nosūtīšana norādītajam (meklējamam) adresātam*.

Visās PMLP teritoriālajās nodaļās ir izveidotas klientu apkalpošanas zāles pakalpojumu sniegšanai klātienē, kas nodrošina ātrāku, efektīvāku un klientam caurskatāmāku pakalpojuma sniegšanas procedūru. PMLP ir izstrādāts klientu apkalpošanas standarts, noteiktas prasības pakalpojumu sniegšanas organizēšanai, noteikta kārtība, kādā novērtē klientu apkalpošanas kvalitāti un sagatavoti ieteikumi klientu apkalpošanas zāles materiāltehniskajam nodrošinājumam. PMLP plānoja pakāpeniski modernizēt klientu apkalpošanas zāles, panākot, ka labākai klientu plūsmas regulēšanai visas PMLP teritoriālo nodaļu klientu zāles līdz 2016. gadam būs aprīkotas ar elektronisko rindu sistēmu. Finanšu līdzekļu trūkuma dēļ elektronisko rindu sistēmas netika uzstādītas plānotajā apmērā. Pārskata gadā elektroniskā rindu sistēma uzstādīta Dobeles nodaļā.¹⁷

Pakalpojumu pieprasījums regulāri tiek analizēts, lai nodrošinātu efektīvu pakalpojumu sniegšanu un nodrošinātu kapacitāti. PMLP ir veikts PMLP klientu apkalpošanas kvalitātes novērtējums¹⁸. Novērtējums ietver klātienē sniegto pakalpojumu kvalitātes mērījumu rezultātus un klientu apmierinātības ar PMLP pakalpojumiem aptaujas rezultātus. Saskaņā ar novērtējuma ziņojumu, 2014. gadā klātienē sniegti 1 871 669 pakalpojumi. Lielākais sniegto pakalpojumu īpatsvars bija personu apliecinošu dokumentu jomā – 1 115 434 pakalpojuma vienības, kas sastāda 60% no visiem pakalpojumiem, tam sekoja ar pamatpakalpojumu saistīto pakalpojumu skaits – 424 028 pakalpojumi, migrācijas jomā – 203 369 pakalpojumi, iedzīvotāju uzskaites jomā - 116 315 pakalpojumi un tiesiskā statusa jomā - 12 523 pakalpojumi.

Klientu apmierinātības ar PMLP sniegto pakalpojumu kvalitāti aptaujā tika aptaujāti 1000 respondenti PMLP teritoriālajās nodaļās visā Latvijā. Uz jautājumu „Kāds, Jūsaprāt, ir PMLP apkalpošanas kvalitātes līmenis?” 23% respondentu atbildēja ar “augsts, pārsniedz gaidīto”, 72% - “labs, atbilst gaidītajam”, 4,2% respondentu atbildēja „apmierinošs, bieži neatbilst gaidītajam, 0,6% - „neapmierinošs, pakalpojumi ir nekvalitatīvi”, bet 0,2% - “cita atbilde”.

Vienotajā valsts un pašvaldību pakalpojumu portālā www.latvija.lv ir publicēti vairāk kā 50 PMLP pakalpojumi. Attīstot pakalpojumu pieejamību, tiek paplašinātas iespējas saņemt pakalpojumus elektroniski. Pieprasītākie PMLP elektroniskie pakalpojumi ir „Dzīvesvietas deklarācijas iesniegšana”, „Mani dati Iedzīvotāju reģistrā” un „Pārbaude, vai persona ir

¹⁷ PMLP darbības stratēģijas 2014. – 2016.gadam uzdevums

¹⁸ PMLP Klientu apkalpošanas kvalitātes novērtējums (apstiprināts 23.04.2014.)

deklarēta norādītajā adresē”, kā arī „Personvārdu datubāze”, kas ir pieejams bez maksas un bez autentifikācijas.

Klātienē bezmaksas ir pieejami PMLP pakalpojumi, kas saistīti ar personas tiesiskā statusa noteikšanu, reģistrēšanu un ziņu iekļaušanu Iedzīvotāju reģistrā: Latvijas pilsoņa statusa reģistrēšana, Latvijas pilsonības piešķiršana gan Latvijā, gan ārvalstīs dzimušiem bērniem, kuriem viens no vecākiem ir Latvijas pilsonis un ziņu iekļaušana par bērnu Iedzīvotāju reģistrā, Latvijas nepilsoņa statusa un bezvalstnieka statusa noteikšana/zaudēšana un ziņu iekļaušana par personu Iedzīvotāju reģistrā, repatrianta statusa piešķiršana, politiski represētās personas un nacionālās pretošanās kustības dalībnieka statusa noteikšana, bēgļa vai alternatīvā statusa piešķiršana, papildinājumi personu apliecinošā dokumentā u.c.

Saņemot pakalpojumu klātienē, par PMLP pakalpojumiem var norēķināties ar maksājumu kartēm (VISA, VISA Electron, Maestro, Master un American Express), tādējādi nemaksājot komisijas maksu (to sedz Valsts kase no valsts budžeta līdzekļiem). Visās PMLP teritoriālajās struktūrvienībās nepieciešamo informāciju par veikto maksājumu iegūst elektronisko norēķinu sistēmā „eKase”. Labākai pakalpojumu sniegšanas procesa plānošanai un maksājumu atsekojamībai, pakalpojumiem, kas saistīti ar personu apliecinošu dokumentu izsniegšanu, ir ieviests pakalpojuma identifikators.

IZMAIŅAS PUBLISKO PAKALPOJUMU SNIEGŠANĀ

Lai nodrošinātu 12.Saeimas vēlēšanu norisi, PMLP operatīvi ieviesa jaunu pakalpojumu „Vēlētāja apliecības izsniegšana”, kas bija pieejams no 2014. gada 22. septembra līdz 3. oktobrim. Kopumā tika izsniegtas 5 379 vēlētāju apliecības.

Eiropas Parlamenta vēlēšanu norisei tika nodrošināti trīs elektroniskie pakalpojumi, ar kuru palīdzību persona var noskaidrot vēlēšanu iecirkni, kurā tā reģistrēta balsošanai, var nomainīt vēlēšanu iecirkni un reģistrēties, ja vēlētājs nav reģistrēts nevienā vēlēšanu iecirknī, kā arī pieteikties balsošanai pa pastu Eiropas Parlamenta vēlēšanās, ja vēlētājs uzturas ārvalstīs.

ELEKTRONISKIE PAKALPOJUMI

PMLP nodrošina 20 elektroniskos pakalpojumus, no kuriem lielākais skaits (11) saistīti ar informācijas sniegšanu vai saņemšanu no informācijas sistēmām. Visi PMLP sniegtie elektroniskie pakalpojumi ir bez maksas.

PMLP mājaslapā bez autentifikācijas pieejamie e-pakalpojumi: ”Vēlēšanu iecirkņa noskaidrošana”, “Personas dzīvesvietas pašvaldības kārtējā gada sākumā noskaidrošana”, “Personvārdu meklēšana personvārdu datu bāzē”, “Šengenas vīzas pieteikums” (E-anketa Šengenas vīzas pieprasīšanai), “Latvijas pilsonības iegūšanas ceļvedis – konsultants”.

PMLP mājas lapā ar autentifikāciju (internetbanku, personas apliecību (eID karti) vai droša elektroniskā paraksta viedkarti) pieejamie e- pakalpojumi: “Vēlēšanu iecirkņa noskaidrošana vai maiņa”, “Reģistrācija balsošanai pa pastu vēlētājiem, kuri uzturas ārvalstīs”.

PMLP e-pakalpojumi portālā www.latvija.lv (pieejami ar autentifikāciju - ar internetbanku, personas apliecību (eID karti) vai droša elektroniskā paraksta viedkarti):

“Dzīvesvietas deklarācijas iesniegšana”, “Iesniegums par dzīvesvietas reģistrēšanu ārvalstīs”, “Manā īpašumā deklarētās personas”, “Mani dati Iedzīvotāju reģistrā”, “Pārbaude, vai persona ir iekļauta Iedzīvotāju reģistrā un vai nav ziņu par personas nāvi”, “Pārbaude, vai persona ir deklarēta norādītajā adresē”, “Iesniegums par aizliegumu vai atļauju izmantot personas ķermeni, audus un orgānus pēc nāves”, “Atkārtotas dzimšanas apliecības vai izziņas no dzimšanas reģistra pieprasīšana”, “Atkārtotas laulības apliecības vai izziņas no laulības reģistra pieprasīšana”, “Atkārtotas miršanas apliecības vai izziņas no miršanas reģistra pieprasīšana”, “Statistisko datu sniegšana pēc pieprasījuma”.

Persona var iesniegt pieprasījumu informācijas saņemšanai no Iedzīvotāju reģistra arī elektroniski portālā www.latvija.lv, izmantojot e-pakalpojumu “E-iesniegums iestādei”.

E-pakalpojumi datu sniegšanai ar tīmekļa pakalpēm: e-pakalpojums “Civiltāvokļa aktu reģistra ierakstos iekļauto ziņu un aktuālās informācijas sniegšana valsts pārvaldes iestādēm”.

STARPIESTĀŽU PAKALPOJUMI

Iedzīvotāju reģistrs ir vienīgais valsts nozīmes reģistrs, kura informāciju tiešsaistes datu apstrādes režīmā izmanto visi pārējie valsts reģistri. Iedzīvotāju reģistrs tiek izmantots arī e-pārvaldes un e-pakalpojumu darbības nodrošināšanā.

PMLP nodrošina starpiestāžu pakalpojumus valsts pārvaldes funkciju un uzdevumu izpildei valsts un pašvaldību iestādēm, tai skaitā - Iedzīvotāju reģistra tiešsaistes datu pārraides sistēmas tehniskā pieslēguma izmantošana, abonēšana, personas datu monitorings, Iedzīvotāju reģistra tiešsaistes datu pārraides sistēmas programmatūras audita rezultāta izdrukas sagatavošana, izziņas, statistiskas informācijas vai sistēmas programmatūras audita rezultāta izdrukas nosūtīšana u.c. Viens no PMLP nodrošinātajiem starpiestāžu pakalpojumiem ir datu apmaiņas nodrošināšana tiešsaistes datu apstrādes režīmā. Starp PMLP un valsts un pašvaldību iestādēm izveidotas **284** starpsistēmu saskarnes, bet PMLP uzturēto informācijas sistēmu fizisko lietotāju skaits – **17 616**.

INFORMĀCIJA PAR PMLP VADĪBAS UN DARBĪBAS UZLABOŠANAS SISTĒMĀM EFEKTĪVAS DARBĪBAS NODROŠINĀŠANAI

PMLP iekšējās kontroles sistēmas aprakstā ir ietverti darba izpildes, pilnveidošanas, tiesiskuma un lietderības (tai skaitā PMLP pieņemto lēmumu lietderības un tiesiskuma pēcpārbaudes), risku novērtējuma, pakalpojumu kvalitātes novērtējuma, darbinieku darba rezultātu novērtēšanas u.c. pasākumi. Lai efektīvā un operatīvāk veiktu PMLP pieņemto lēmumu lietderības un tiesiskuma regulārās pēcpārbaudes, veiktas izmaiņas lēmumu pēcpārbaudu veikšanas kārtībā, nosakot, ka 2014. gadā pārbaudi veic par visiem 2013. gada un 2014. gada iepriekšējā ceturkšņa lēmumiem. 2014. gadā pārbaudīti 11 556 lēmumi no kopskaitā 168 686 lēmumiem.

Pārskata gadā turpinājās PMLP iekšējo procesu optimizēšana dokumentu pārvaldības jomā. Saskaņā ar PMLP darbības stratēģijas 2014-2016. gadam noteikto uzdevumu, PMLP Daugavpils nodaļa uzsāka dokumentu reģistrēšanu IS „Lietvedība”, nodrošinot dokumentu apriti starp struktūrvienībām elektroniskā formā, un ieviesa personu lietu skenēšanu,

indeksēšanu un skenēto dokumentu pievienošanu digitālajam arhīvam, tādējādi nodrošinot elektronisku piekļuvi dokumentiem.

Novērtējot PMLP iekšējās kontroles sistēmas efektivitāti un lietderību, ieteikumu veidā tiek sniegti priekšlikumi uzlabojumiem.

Saskaņā ar Iekšlietu ministrijas 2010. gada 29.aprīļa rīkojumu Nr.833 „Par iekšējā audita funkciju centralizāciju” iekšējā audita veikšana padotības iestādēs ir Iekšlietu ministrijas kompetencē. Veicot auditus, tiek noteiktas un novērtētas būtiskākās riska jomas.

Pārskata gadā Iekšlietu ministrijas Iekšējā audita nodaļa veica trīs auditus un sniedza kopumā 27 ieteikumus, no tiem 2014. gadā izpildīti 5 ieteikumi, bet 11 ieteikumu izpildes termiņš tika pagarināts, savukārt 11 ieteikumu izpildes termiņš ir noteikts 2015. gadā.

PERSONĀLS UN STRUKTURĀLĀS REFORMAS

2014. gada sākumā budžeta programmā „11.00.00 Pilsonības un migrācijas lietas” bija noteiktas 689 amata vietas, bet 2014. gada beigās bija 686 amata vietas, no tām, 198 valsts civildienesta ierēdņu un 488 darbinieku amata vietas. Tai skaitā 91 amata vieta, kas saskaņā ar Ministru kabineta 2012. gada 16. augusta sēdē nolemto tika piešķirta klientu apkalpošanas kapacitātes paaugstināšanai no 2013. gada 1. janvāra līdz 2015. gada 31. decembrim, 5 amata vietas, lai nodrošinātu Latvijas pilsonības reģistrācijas procesu (Ministru kabineta 2012. gada 30. oktobra sēdes protokols Nr.60 35§ 2.punkts), 10 amata vietas Latvijas pilsonības reģistrēšanas iesniegumu izskatīšanai un 26 amata vietas uzturēšanās atļauju pieprasīšanai iesniegto dokumentu izskatīšanai paātrinātā kārtībā¹⁹.

2014. gadā darba tiesiskās attiecības pārtrauktas ar 73 darbiniekiem, bet darbā pieņemti 113 jauni darbinieki.

Dažādos personāla kvalifikācijas paaugstināšanas pasākumos kopumā tika iesaistīts 951 darbinieks. Pārskata gadā 212 darbinieki apmācīti ar migrācijas jomu saistītos jautājumos, 27 - patvēruma jautājumos, 150 – pilsonības iegūšanas un zaudēšanas jautājumos, 75 - personu apliecinošu dokumentu jautājumos, 97 – administratīvo pārkāpumu lietvedībā, 72 - klientu apkalpošanas jautājumos, 121 - korupcijas un interešu konflikta novēršanas jautājumos, bet 197 darbinieki iesaistīti svešvalodu apmācībās, valsts amatpersonas deklarācijas aizpildīšanā, darbam ar informācijas sistēmām u.c.

PMLP nodarbināto skaits pārskata perioda beigās bija 676. No kopējā strādājošo skaita personāla sastāvā sievietes ir 604, bet vīrieši 72. Augstākā izglītība bija 462 darbiniekiem, vidējā – 211, bet pamatizglītība – 3 darbiniekiem.

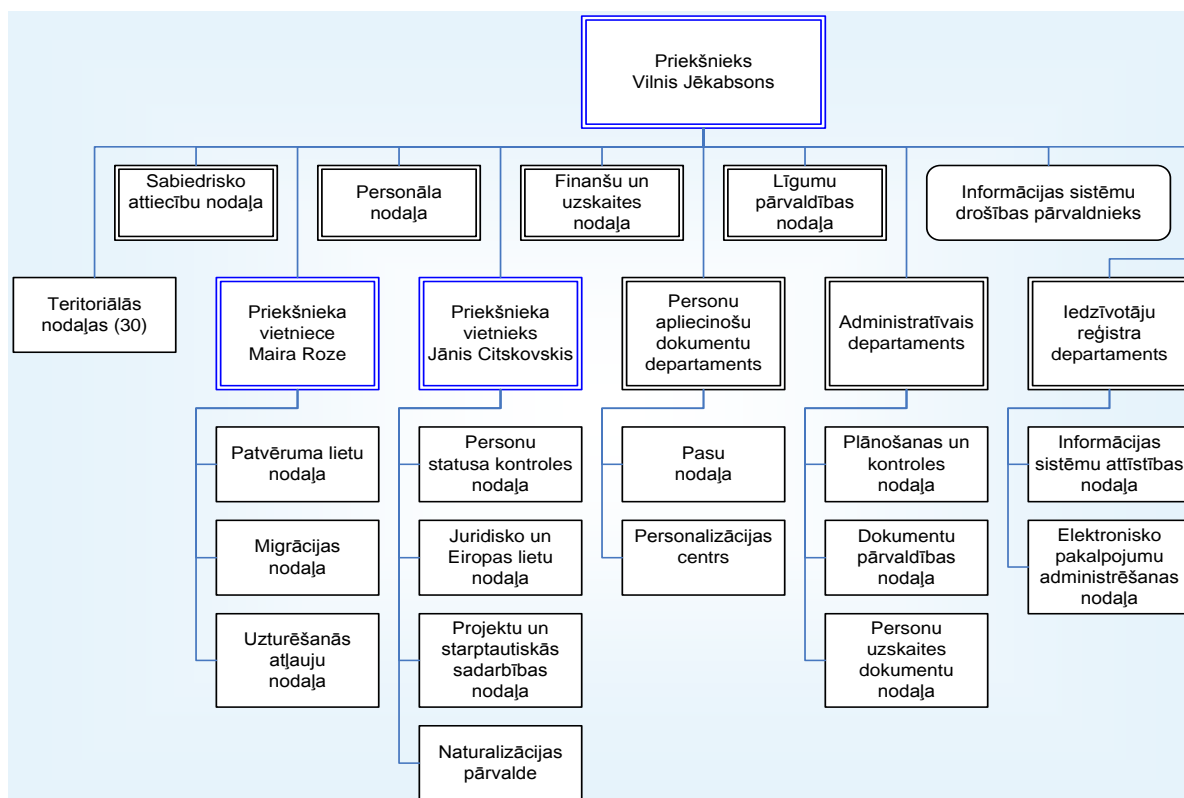
Pārskata gadā nav notikušas izmaiņas PMLP struktūrā. Amata vietu samazinājums par 3 amata vietām ir saistīts ar amata vietu pārdali uz Iekšlietu ministrijas budžeta apakšprogrammu 38.05.00

¹⁹ Iekšlietu ministrijas 22.11.2013. rīkojums Nr.1-12/2696 „Par Iekšlietu ministrijas vidēja termiņa budžeta ietvaru 2014. – 2016.gadam”.

"Veselības aprūpe un fiziskā sagatavotība" saskaņā ar Ministru kabineta lēmumu.²⁰

Pārskata gada beigās PMLP struktūru veidoja **10** patstāvīgas centrālās nodaļas, **Naturalizācijas pārvalde** kā atsevišķa PMLP struktūrvienība, **3** departamenti un **7** to nodaļas, kā arī **30** teritoriālās nodaļas.

PMLP struktūrshēma



KOMUNIKĀCIJA AR SABIEDRĪBU

Pārskata gadā centrālajiem un reģionālajiem plašsaziņas līdzekļiem tika izsūtītas preses relīzes par aktualitātēm PMLP darbā, kā arī katras nedēļas vārda dienu statistika. Sagatavotas publikācijas laikrakstiem, žurnāliem, interneta portāliem.

PMLP mājaslapā regulāri tiek atjaunota aktuāla informācija par pakalpojumiem, tai skaitā par iepriekšējā pieraksta datumiem un gaidīšanas laiku rindā PMLP teritoriālajās nodaļās, līdz ar to apmeklētājiem jau iepriekš ir iespēja iepazīties ar šo informāciju un izvēlēties sev piemērotāko un ērtāko nodaļu pakalpojuma saņemšanai. PMLP mājaslapa apmeklēta 1 206 112 reizes un tai bijis 628 555 unikālo apmeklētāju. Visbiežāk skatītas sadaļas: PMLP nodaļu kontaktinformācija, personu apliecinājoši dokumenti, valsts nodevu apmērs un Personvārdu datu bāze.

2014. gadā tika rīkoti pasākumi sabiedrības izpratnes veidošanai par PMLP darbu, tai skaitā Rīgā, Liepājā un Daugavpilī katru mēnesi notika informācijas dienas Latvijas pilsonības pretendentiem par naturalizācijas procesu un Pilsonības likumā noteiktajiem pārbaudījumiem.

²⁰ Ministru kabineta 2014.gada 18.marta sēdes protokols Nr.17 26.§

Sabiedrības viedokļa izzināšanai par apmierinātību ar PMLP darba kvalitāti tika veikta aptauja. Tās rezultāti liecina, ka iedzīvotāju uzticība PMLP par savu sniegto datu drošību palielinās. Ja 2013. gadā par savu sniegto datu drošību bija pārliecināti 54% aptaujāto respondentu, tad 2014. gadā jau 59,96% aptaujāto respondentu norādīja, ka pilnībā uzticas PMLP un uzskata, ka viņu personas dati ir drošībā. Savukārt 35,4% aptaujāto norādīja, ka uzticas, bet nav pilnībā informēti par personas datu tālāku izmantošanu. Gluži tāpat kā 2013. gadā arī 2014. gadā 5,01% aptaujāto norādīja, ka drīzāk neuzticas, jo nav pārliecināti par savu datu drošību.

Ar PMLP var sazināties, izmantojot dažādas komunikācijas iespējas: telefoniski, zvanot uz PMLP informatīvo tālruni 8300; elektroniski uzdot jautājumu PMLP mājaslapā www.pmlp.gov.lv sadaļā „Forums” vai sūtot vēstuli uz elektroniskā pasta adresi pmlp@pmlp.gov.lv; rakstveidā, korespondenci sūtot pa pastu vai iesniedzot personiski; klātienē tikties ar PMLP priekšnieku iedzīvotāju pieņemšanas laikā.

NĀKAMĀ GADA PLĀNOTIE PASĀKUMI

- Izstrādāt Imigrācijas politikas koncepcijas projektu. Pēc konceptuālā ziņojuma izskatīšanas Ministru kabinetā tiks uzsākts darbs pie jauna Imigrācijas likumprojekta izstrādes;
- Nodrošināt likumprojekta „Repatriācijas likums” tālāku virzību, ietverot arī tiesisko regulējumu atbilstoši pašreizējai situācijai;
- Izstrādāt likumprojektu „Patvēruma likums”, lai nodrošinātu Eiropas Parlamenta un Padomes direktīvas 2013/32/ES (2013. gada 26. jūnijs) par kopējām procedūrām starptautiskās aizsardzības statusa piešķiršanai un atņemšanai un Eiropas Parlamenta un Padomes direktīvas 2013/33/ES (2013. gada 26. jūnijs) ar ko nosaka standartus starptautiskās aizsardzības pieteikuma iesniedzēju uzņemšanai nosacījumu pārņemšanu. Pēc likumprojekta pieņemšanas, tiks izstrādāti Patvēruma likumam pakārtoto Ministru kabineta noteikumu projekti;
- Uzsākt patvēruma meklētāju intervēšanu;
- Veikt tehniskā aprīkojuma iegādi, kas nepieciešams biometrisko datu iegūšanai Vīzu informācijas sistēmā (*ES "VIS roll-out" plāna ieviešanai*);
- Nodrošināt *Latvijas interešu pārstāvniecību un dalību Eiropas Patvēruma atbalsta biroja valdes darbā*, Eiropas Patvēruma atbalsta biroja nacionālā kontaktpunkta uzdevumu izpildi un EMT Latvijas kontaktpunkta uzdevumu izpildi saskaņā ar EMT darba programmu;
- Uzsākt *jauna parauga Latvijas pilsoņu pasu*, kuros integrēti jaunākās paaudzes pretviltošanas un aizsardzības līdzekļi, izsniegšanu. Turpināt darbu pie jaunā parauga personu apliecību izstrādes un ieviešanas. Pilnveidot tiesību aktus personu apliecinošu dokumentu jomā un uzlabot personu apliecinošu dokumentu personalizācijas procedūras. Izstrādāt ziņojumu par iespējām pilnveidot personas apliecību funkcionalitāti un personas apliecību izmantošanu, pilnveidot personas apliecību elektroniskās funkcionalitātes (autentifikācijas un elektroniskā paraksta) izmantošanas tehnisko un normatīvo ietvaru;
- Turpināt darbu pie *Oficiālās elektroniskās adreses koncepcijas īstenošanas*, tai skaitā turpināt likumprojekta „Oficiālās elektroniskās adreses likums” virzību, izstrādāt Oficiālās elektroniskās adreses koncepcijas 9.sadaļas 2. – 13.punktā noteiktos tiesību aktu projektus;
- Ieviest *Izraidīto ārzemnieku un ieceļošanas aizlieguma reģistru*;
- Turpināt darbu PMLP pārziņā esošo informācijas sistēmu pilnveidošanai, tai skaitā:

- nodrošinot izmaiņas saistībā ar grozījumiem "Dzīvesvietas deklarēšanas likumā" (*jaundzimušu bērnu deklarēšana*);
- nodrošinot ziņu par personas rīcībspēju publisku pieejamību autorizētām personām (e-pakalpojumu izstrādei);
- pilnveidojot informācijas sistēmas saistībā ar *jaunu personas kodu sistēmas izveidi*.
- Organizēt *informācijas dienas* par Latvijas pilsonības iegūšanas jautājumiem un nodrošināt Pilsonības likumā noteiktā svinīgā solījuma par uzticību Latvijas Republikai došanas un parakstīšanas ceremonijas, pilnveidot pilsonības reģistrācijas ceļvedi PMLP mājaslapā;
- Pilnveidot materiāli tehnisko nodrošinājumu PMLP teritoriālajās nodaļās, uzlabot *pakalpojumu pieejamību un kvalitāti*, administratīvās procedūras un dokumentu elektronisku apriti.

NĀKAMĀ GADA PLĀNOTIE PROJEKTI

- Eiropas Atgriešanās fonda 2012. un 2013. gada programmas projekti:
 - „*Nelegālo imigrantu lietu digitālā arhīva izveidošana un attīstīšana*”;
 - „*Atgriezto ārzemnieku un iecelšanas aizliegumu reģistra izstrāde*”.
- Eiropas Atgriešanās fonda 2013. gada programmas projekts „Atgriešanās jomā iesaistīto Pilsonības un migrācijas lietu darbinieku kvalifikācijas paaugstināšana”.
- Eiropas Ārējo robežu fonda 2013. gada programmas projekts „Nacionālās VIS attīstība, nodrošinot tās atbilstību EK sniegtajai tehniskās dokumentācijas galīgajai versijai”.
- Eiropas Bēgļu fonda 2012. un 2013. gada programmas projekti:
 - *"Pilsonības un migrācijas lietu pārvaldes administratīvās kapacitātes paaugstināšana un sadarbības stiprināšana starp institūcijām patvēruma jomā"*;
 - *"Uzņemšanas standartu patvēruma meklētājiem paaugstināšana patvēruma meklētāju izmitināšanas centrā "Mucenieki" un tehnisko apstākļu pilnveidošanai nepieciešamo darbu nodrošināšana patvēruma meklētāju izmitināšanas centrā "Mucenieki"*".
- Eiropas Savienības (European Neighbourhood and Partnership instrument) apmācības (Twinning) projekts „Atbalsts Azerbaidžānas Republikas Valsts Migrācijas dienesta darbinieku profesionālai izaugsmei”.
- Eiropas Savienības apmācības (Twinning) EuropeAid projekts „Kosovas institūciju stiprināšana efektīvas migrācijas pārvaldē”.
- EMT pasākumi saskaņā ar kārtējā gada programmu.

NĀKAMĀ GADA PLĀNOTIE PĒTĪJUMI

Plānotie izpētes darbi EMT Latvijas kontaktpunkta ietvaros:

- Darbaspēka iztrūkuma un darbaspēka migrācijas nepieciešamības Latvijā no trešajām valstīm noteikšana;
- Informācijas par brīvprātīgo atgriešanos izplatīšana: kā sasniegt nelikumīgos migrantus, kuriem nav kontaktu ar iestādēm;
- Bēgļu un personu, kam piešķirta pagaidu vai cita veida aizsardzība integrācija un atbalsta pasākumi;
- Imigrācijas statusa un uzturēšanās iemesla maiņa.

©LR Iekšlietu ministrijas Pilsonības un migrācijas lietu pārvalde

Čiekurkalna 1.līnija 1, k-3, Rīga, LV1026,

Informatīvais tālrunis 8300,

pmlp@pmlp.gov.lv, www.pmlp.gov.lv

Pārskats elektroniski pieejams Pārvaldes mājaslapā internetā - www.pmlp.gov.lv.