

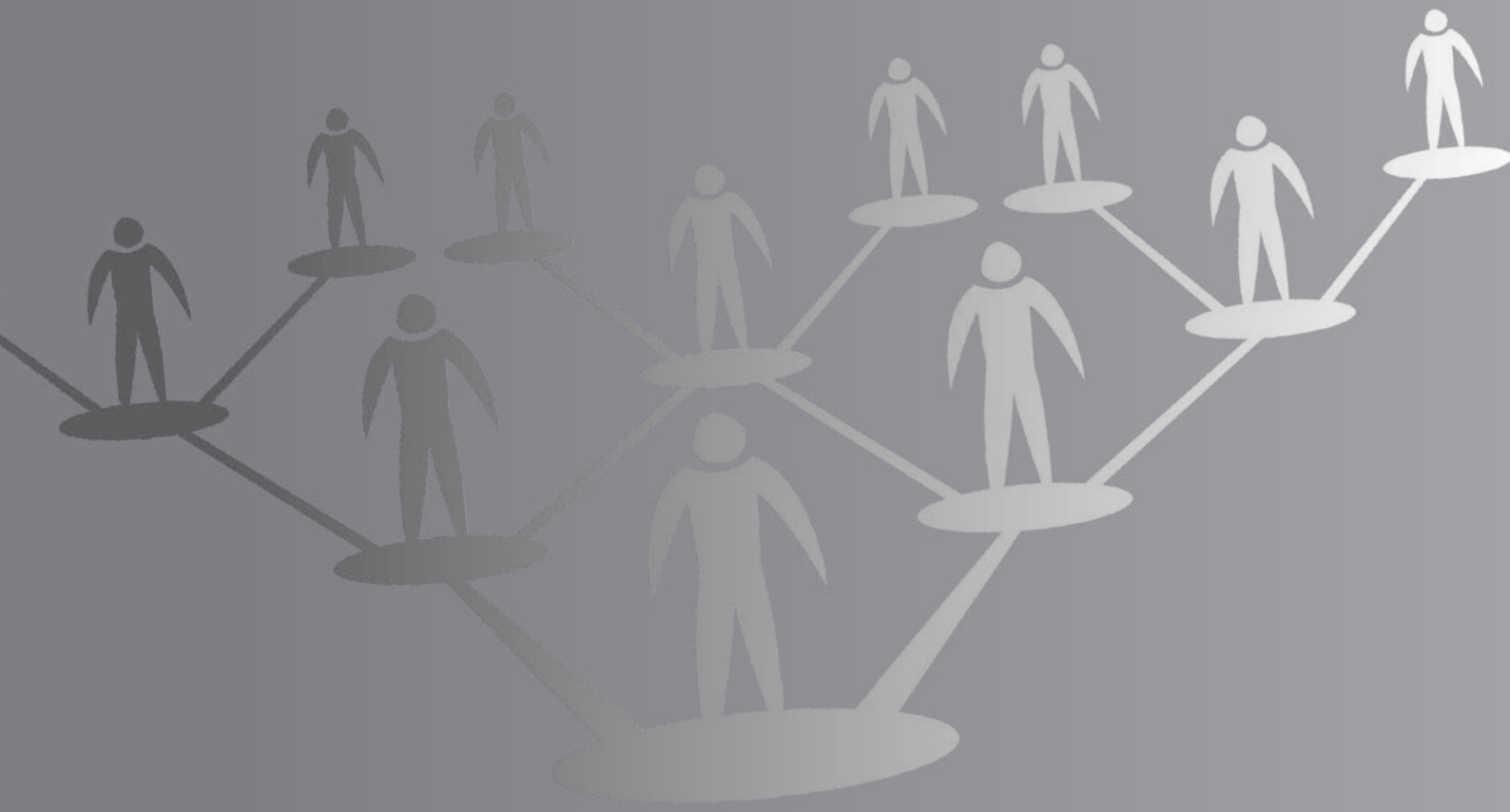


CELVEDIS PATVĒRUMĀ MEKLĒTĀJIEM LATVIJĀ



EIROPAS SAVIENĪBA
Patvēruma, migrācijas
un integrācijas fonds





SATURS:

- 2** Patvēruma pieprasīšana Latvijā
- 4** Pēc patvēruma pieprasīšanas
- 7** Patvēruma meklētāja tiesības
- 10** Patvēruma meklētāja pienākumi
- 13** Patvēruma meklētāja izmitināšana
- 20** Patvēruma meklētāja aizturēšana
- 22** Aizturētā patvēruma meklētāja izmitināšana
- 24** Izglītība
- 26** Medicīna
- 27** Dzīvesvieta ārpus Patvēruma meklētāju centra
- 28** Sociālā darbinieka un sociālā mentora atbalsts
- 30** Intervija
- 32** Patvēruma iesnieguma izskatīšanas kārtība
- 34** Lēmumu apstrīdēšanas un pārsūdzēšanas kārtība
- 39** bezmaksas juridiskā palīdzība
- 40** Bezmaksas juridiskās palīdzības pieprasīšanas kārtība
- 42** Pēc statusa iegūšanas
- 44** Galīgais negatīvais lēmums
- 45** Noderīgi kontakti
- 47** Piezīmes

Saisinājumi: PMLP Pilsonības un migrācijas lietu pārvalde
 Robežsardze Valsts robežsardze
 Centrs Patvēruma meklētāju centrs
 ES Eiropas Savienība
 VSAA Valsts sociālās apdrošināšanas aģentūra

Brošūra sagatavota Pilsonības un migrācijas lietu pārvaldes īstenotā Patvēruma, migrācijas un integrācijas fonda 2014.-2020. gada programmas projekta Nr.PMLP/PMIF/2016/1 "Atbalsta pasākumi personu, kurām nepieciešama starptautiskā aizsardzība, uzņemšanai un izmitināšanai Latvijā" ietvaros.

PATVĒRUMA PIEPRASĪŠANA LATVIJĀ



1

Jūs varat izteikt vēlmi saņemt patvērumu Latvijā un iesniegt iesniegumu, personīgi vēršoties Robežsardzē:

- valsts robežas šķērsošanas vietā;
- lidostas tranzīta zonā;
- ja Jūs jau atrodaties Latvijā, tad tuvākajā Robežsardzes struktūrvienībā.



Tāpat Jums ir tiesības izteikt vēlmi saņemt patvērumu Latvijā arī

2

PMLP

3

Valsts policijā

4

ieslodzījuma vietā



Šīs iestādes triju darbdienu laikā sazināsies ar Robežsardzi, lai Jūs varētu tai iesniegt savu iesniegumu.



Vēlmi saņemt patvērumu Latvijā Jūs varat izteikt rakstiski vai mutiski tajā valodā, kuru saprotat un kurā spējat sazināties. Mutiski izteikto vēlmi robežsargi Jūsu klātbūtnē rakstiski noformēs latviešu valodā.



Atcerieties:

pēc iesnieguma iesniegšanas tiks uzsākta Jūsu patvēruma procedūra Latvijā – Jūs būsit patvēruma meklētājs līdz brīdim, kad Jūsu iesnieguma izskatīšanā tiks pieņemts galīgais lēmums – piešķirt patvērumu vai atteikt.



Ja Jūs esat nepilngadīgs patvēruma meklētājs bez pavadības (bez vecākiem vai pilngadīgiem radniekiem), valsts Jums iecels aizbildni.

PĒC PATVĒRUMA PIEPRASĪŠANAS



Tiks noņemti Jūsu pirkstu nospiedumi, kas ir neatņemama patvēruma procedūras sastāvdaļa.



Jūsu personu apliecinošos un ceļošanas dokumentus ir jānodod Robežsardzei līdz brīdim, kad tiek pieņemts galīgais lēmums par patvērumu – izņemot gadījumu, ja Jums ir cits likumīgs pamats uzturēties Latvijā, piemēram, derīga vīza vai uzturēšanās atļauja.



Ja Jūs neesat aizturēts, tad Jums tiks izsniegts patvēruma meklētāja personas dokuments.



Patvēruma meklētāja personas dokuments dod tiesības uzturēties Latvijā – ar to nevar ceļot uz citām valstīm. Jūsu izceļošana no Latvijas šajā laikā var tikt uzskatīta par vēlmi atsaukt iesniegumu, un Jūsu patvēruma procedūra Latvijā var tikt pārtraukta.

Robežsardze veiks pārrunas ar Jums, lai iegūtu informāciju par Jūsu individuālo situāciju un apstākļiem. Jūsu sniegtās ziņas tiks ierakstītas protokolā.

Jūsu sniegtās ziņas tiks fiksētas arī ar skaņas vai video tehniskajiem līdzekļiem, par ko Jūs informēs atsevišķi.



Atcerieties,
ka robežsargiem ir tiesības:



- veikt Jūsu mantu apskati;
- izņemt priekšmetus un dokumentus, kam var būt nozīme iesnieguma izskatīšanā vai kas rada draudus Jums vai apkārtējiem;
- ja Jūs esat nepilngadīgs patvēruma meklētājs bez pavadības, veikt Jūsu mantu apskati Jūsu pārstāvja klātbūtnē;



- noteikt dokumentu, priekšmetu, valodas, medicīniskās un citas ekspertīzes un pārbaudes;



- nofotografēt Jūs.



Robežsardze Jūsu sniegto informāciju nosūtīs PMLP, kas izvērtēs, kura no ES dalībvalstīm ir atbildīga par Jūsu iesnieguma izskatīšanu.

Ja tiks atzīts, ka kāda cita ES dalībvalsts ir atbildīga par Jūsu iesnieguma izskatīšanu, Jūs tiksiet pārsūtīts uz attiecīgo dalībvalsti. Saskaņā ar ES tiesību aktiem, tikai viena ES dalībvalsts izskatīs Jūsu iesniegumu.

Lai noteiktu atbildīgo dalībvalsti, tiks ņemti vērā vairāki Jūsu lietas apstākļi, piemēram, vai Jums ir ģimenes locekļi kādā no ES dalībvalstīm, vai Jūs jau esat pieprasījis patvērumu kādā citā ES dalībvalstī vai uzturējies tajā, vai kāda ES dalībvalsts Jums ir izsniegusi uzturēšanās atļauju vai vīzu, Jūsu ceļojuma maršruts pēc izcelsmes valsts atstāšanas u.c.



Sīkāku informāciju par atbildīgās dalībvalsts noteikšanas kritērijiem un procedūras gaitu Jūs saņemsiet patvēruma pieprasīšanas brīdī no Robežsardzes.



Ja tiks atzīts, ka Latvija ir atbildīga par Jūsu iesnieguma izskatīšanu, tad PMLP turpinās patvēruma procedūru.

PATVĒRUMA MEKLĒTĀJA TIESĪBAS



Mutiskā un rakstiskā saziņā ar patvēruma procedūrā iesaistītām iestādēm izmantot valodu, ko Jūs saprotat vai ko ir pamats uzskatīt par Jums saprotamu. Jūs varat iesniegt dokumentus, kas attiecas uz Jūsu iesnieguma vai tiesā iesniegtā pieteikuma izskatīšanu (nepieciešamības gadījumā tiks nodrošināta tulkošana).



Saņemt informāciju par Jūsu patvēruma procedūras gaitu. Saņemt Jūsu lietā pieņemtā lēmuma, tā pārsūdzēšanas kārtības un valsts nodrošinātās bezmaksas juridiskās palīdzības piešķiršanas nosacījumu izskaidrojumu valodā, ko Jūs saprotat - izņemot gadījumu, ja Jums jau ir pārstāvis vai jau tiek sniegta juridiskā palīdzība.

Apelācijas procedūras laikā saņemt valsts nodrošinātu bezmaksas juridisko palīdzību noteiktā apjomā. Par saviem līdzekļiem pieaicināt personu juridiskās palīdzības saņemšanai jebkurā patvēruma procedūras posmā.



Ja Jums ir patvēruma meklētāja personas dokuments un Jūs sešu mēnešu laikā pēc iesnieguma iesniegšanas neesat saņēmis PMLP lēmumu par bēgļa vai alternatīvā statusa piešķiršanu vai atteikumu to piešķirt, Jums ir tiesības strādāt Latvijā līdz brīdim, kad Jūsu lietā stāsies spēkā galīgais lēmums. Lai uzsāktu darba attiecības, Jums vispirms jāvērsas Robežsardzē, lai Jūsu patvēruma meklētāja personas dokumentā iekļautu norādi par tiesībām strādāt.

PATVĒRUMA MEKLĒTĀJA TIESĪBAS



Noteiktā apmērā saņemt medicīnisko palīdzību.



Patvēruma procedūras laikā amatpersonas pievērsīs uzmanību Jūsu īpašajām vajadzībām, tomēr arī Jums ir tiesības par tām informēt.



Par patvēruma meklētāju, kuram ir īpašas procesuālās vai uzņemšanas vajadzības, var tikt uzskatīta, piemēram:

- nepilngadīga persona;
- persona ar invaliditāti;
- cilvēktirdzniecības upuris;
- persona, kurai nepieciešama īpaša aprūpe;
- persona, kura pārcietusi vardarbību.



Ja Robežsardze vai PMLP konstatēs, ka Jums ir īpašas procesuālās vai uzņemšanas vajadzības, Jums būs tiesības saņemt atbilstošu un pienācīgu palīdzību savu tiesību izmantošanai un pienākumu pildīšanai jebkurā patvēruma procedūras posmā.



Sazināties ar radniekiem, ANO Augsto komisāru bēgļu lietās (UNHCR) vai citām organizācijām, kas sniedz juridiskas un citas konsultācijas patvēruma meklētājiem.



Jums vai Jūsu pārstāvim ir tiesības iepazīties ar visu lietā esošo informāciju, izņemot gadījumus, kad šīs informācijas atklāšana



var kaitēt Latvijas valsts interesēm



var kaitēt to personu drošībai, kuras sniedz informāciju vai uz kurām informācija attiecas

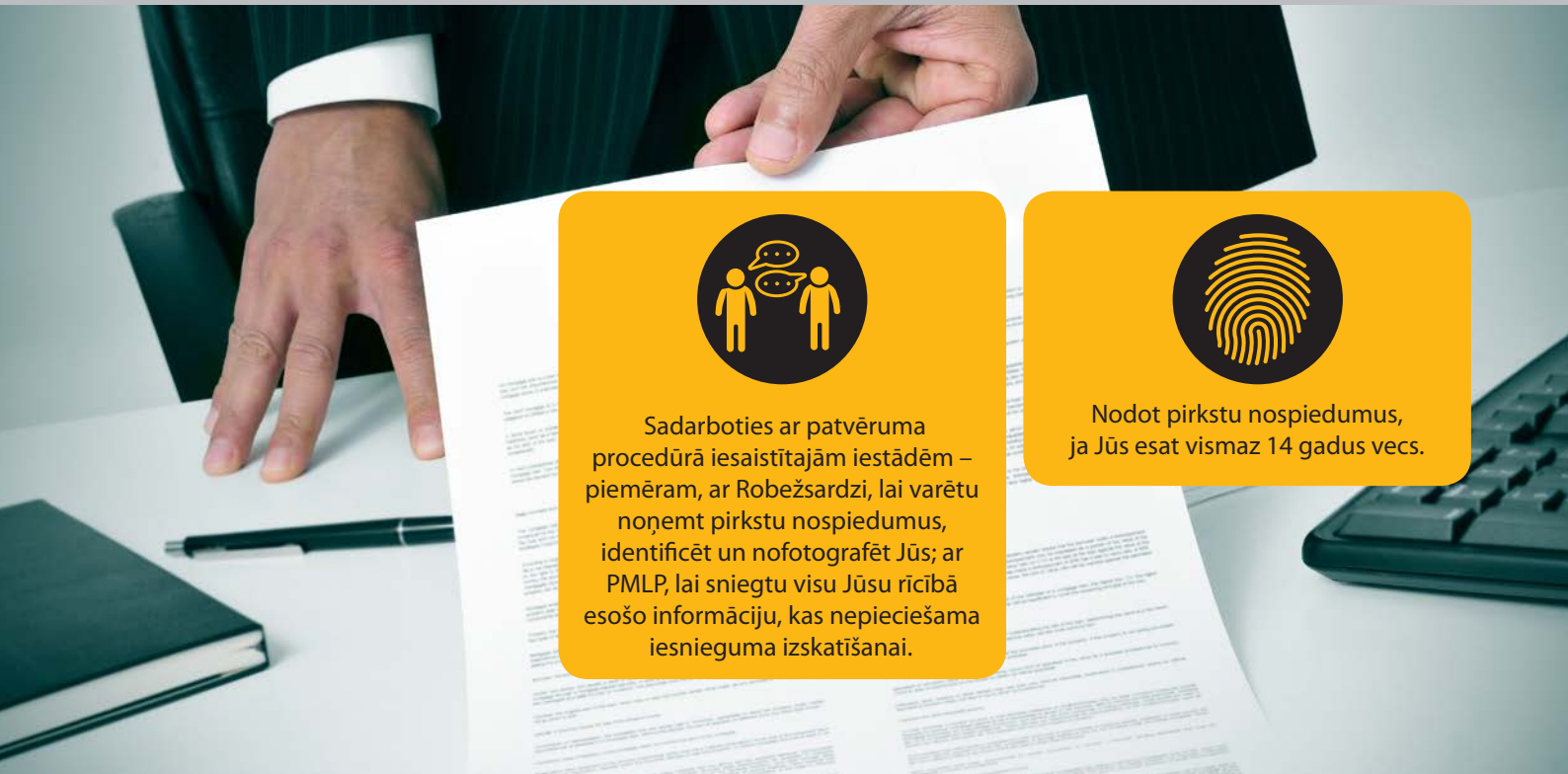


var ietekmēt patvēruma procedūrā iesaistīto iestāžu izmeklēšanas darbības, kas saistītas ar iesnieguma izskatīšanu





PATVĒRUMA MEKLĒTĀJA PIENĀKUMI



Sadarboties ar patvēruma procedūrā iesaistītajām iestādēm – piemēram, ar Robežsardzi, lai varētu noņemt pirkstu nospiedumus, identificēt un nofotografēt Jūs; ar PMLP, lai sniegtu visu Jūsu rīcībā esošo informāciju, kas nepieciešama iesnieguma izskatīšanai.



Nodot pirkstu nospiedumus, ja Jūs esat vismaz 14 gadus vecs.



Piedalīties pārrunās un intervijā, personīgi atbildēt uz uzdotajiem jautājumiem un pēc iespējas drīzāk sniegt visu informāciju*, kas nepieciešama, lai izskatītu iesniegumu un pieņemtu attiecīgu lēmumu – arī tad, ja pārrunās vai intervijā piedalās Jūsu pārstāvis (arī viņa pienākums ir pēc iespējas drīzāk sniegt visu informāciju)



- *piemēram,
- par Jūsu rīcībā esošajiem dokumentiem;
 - par Jūsu identitāti;
 - ģimenes locekļiem;
 - iepriekšējo darbību un iepriekšējiem iesniegumiem;
 - par iemesliem, kādēļ ir pieprasīts patvērumš.



Veikt medicīniskos izmeklējumus sabiedrības veselības interesēs – obligāto plaušu rentgenogrāfiju tuberkulozes diagnostikai un, ja nepieciešams, arī noteiktu infekcijas slimību diagnostiku.





PATVĒRUMA MEKLĒTĀJA PIENĀKUMI



levērot iekšējās kārtības noteikumus, uzturoties izmitināšanas vai aizturēšanas telpās.



Informēt PMLP un Robežsardzi par dzīvesvietas adresi un tās maiņu. Ja Jūs neesat izmitināts Centrā vai neesat aizturēts – Jūsu pēdējā norādītā dzīvesvietas adrese tiks izmantota iestāžu saziņai ar Jums.



PATVĒRUMA MEKLĒTĀJA IZMITINĀŠANA



Ja Jums nav pietiekamu līdzekļu, Jums ir iespēja tikt izmitinātam atvērtā tipa Centrā.

Ierodoties Centrā, Jums ir jāuzrāda patvēruma meklētāja personas dokuments.



Centrs atrodas 17 kilometru attālumā no Rīgas, Latvijas galvaspilsētas. No Rīgas līdz Centram brauc 16. maršruta autobuss. Sabiedriskā transporta kustības saraksti ir pieejami <https://saraksti.rigassatiksme.lv/>

Nepilngadīgu patvēruma meklētāju bez pavadības var izmitināt Centrā, bērnu aprūpes iestādē vai pie bāriņtiesas iecelta aizbildņa. Lēmumu par izmitināšanu pieņems bāriņtiesa, saskaņojot to ar PMLP un ņemot vērā nepilngadīgās personas intereses.





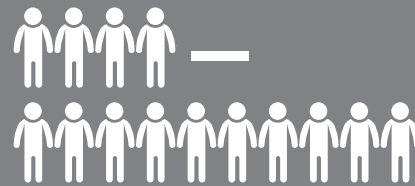
Centra darbinieks:

- iepazīstinās Jūs ar Centra iekšējās kārtības noteikumiem un ugunsdrošības noteikumiem (pieejami Centra vestibilā, tulkoti vairākās valodās);
- ierādīs istabu, virtuvi, kurā gatavosiet sev un ģimenei maltītes, parādīs Jums pārējās Centra telpas, izsniegs piekļuves karti un citas nepieciešamās lietas;
- iepazīstinās ar koplietošanas telpu uzkopšanas grafikiem, saskaņā ar kuriem Jums būs jā rūpējas par kārtību šajās telpās.



Atbildība par koplietošanas telpu tīrības uzturēšanu tiek sadalīta starp visiem pieaugušajiem Centra iemītniekiem.

PATVĒRUMA MEKLĒTĀJA IZMITINĀŠANA



Vienā istabā var izmitināt no 4 līdz 10 personām.



Ģimenes ar pirmsskolas vecuma bērniem iespēju robežās tiek izmitinātas istabās ar WC un dušu. Pārējiem patvēruma meklētājiem jāizmanto koplietošanas dušas un tualetes telpas.



Centra dzīvojamās istabas ir aprīkotas ar divstāvu gultām, skapīšiem, taburetēm, galdiem, kā arī segām, spilveniem, gultas veļu un traukiem. Personām ar kustību traucējumiem istabas ir aprīkotas ar vienkārtu gultām.





Centrā ir pieejami:



- virtuves un piederumi ēdiena gatavošanai



- veļas mazgātava (veļas mašīnas, veļas žāvētāji un gludekļi)



- bibliotēka



- Wifi un datorizēta mācību klase ar interneta pieslēgumu*



- sporta (trenažieru) zāle*



- atpūtas zona



- iekštelpu rotaļu stūrītis un bērnu rotaļu laukums Centra teritorijā

* Lai izmantotu datorklasi vai sporta zāli, ir jāreģistrējas pie atbildīgā Centra darbinieka, saņemot šīs telpas atslēgu, kas pēc darba vai treniņa ir jāatdod.



PATVĒRUMA MEKLĒTĀJA IZMITINĀŠANA



Centrā izmitinātajiem patvēruma meklētājiem, kuriem nepietiek iztikas līdzekļu, ir tiesības saņemt naudas līdzekļus uzturam un dienasnaudu – kopā €3,00 diennaktī katram patvēruma meklētājam (neatkarīgi no vecuma un ģimenes sastāva).



PMLP

Centrs

Lai saņemtu šos naudas līdzekļus, Jums jāraksta PMLP adresēts iesniegums. Iesniegumu varat iesniegt arī Centra darbiniekiem.



Jūsu pienākums ir informēt Centra darbinieku, kad vēlaties atstāt Centru ilgāk par 24 stundām!

PATVĒRUMA MEKLĒTĀJA IZMITINĀŠANA



Centra darbinieks piešķirtos naudas līdzekļus patvēruma meklētājam izsniedz reizi nedēļā priekšapmaksā (septiņām dienām). Lai naudu saņemtu, ir jāuzrāda derīgs patvēruma meklētāja personas dokuments.



Naudas līdzekļus patvēruma meklētājam, kurš uzturas Centrā un ir jaunāks par 18 gadiem, Centra darbinieks izmaksā:

- viņa pilngadīgajam ģimenes loceklim;
- nepilngadīgās personas bez pavadības likumiskajam pārstāvim.



Ja Jūs bez Centra darbinieka atļaujas esat ārpus Centra ilgāk par 48 stundām, darbiniekam ir tiesības, izvērtējot Jūsu prombūtnes faktiskos apstākļus, neizmaksāt naudu par Jūsu prombūtnes laiku.



Uzturoties Centrā, Jums ir pienākums:



- rūpēties par bērniem, neatstāt mazus bērnus (0-7 gadi) bez pieskatīšanas



- rūpēties par Jums izsniegtām mantām (gultas piederumi, trauki), kas ir jāatdod pirms izbraukšanas no Centra



- laicīgi ierasties uz interviju, vizīti pie ārsta



- neatstāt gatavoties ēdianu bez uzraudzības un pēc ēdiena pagatavošanas uzkopt virtuvi



- ievērot klusumu no pulksten 23:00 līdz 7:00



- rūpēties par tīrību un kārtību dzīvojamā istabā un koplietošanas telpās; atkritumus izmest konteineros, nevis atstāt aiz durvīm vai koridoros. Tīrīšanas līdzekļus var saņemt Centra administrācijā



- izbraucot no Centra – atdot visas izsniegtās lietas, tai skaitā, atslēgas un piekļuves kartes un savu istabu atstāt tīru

PATVĒRUMA MEKLĒTĀJA AIZTURĒŠANA



Jums jārēķinās, ka patvēruma procedūras laikā varat tikt aizturēts un izmitināts Robežsardzes speciāli iekārtotās telpās Daugavpilī (vai Liepājā) gadījumos, ja:

- nepieciešams noskaidrot vai pārbaudīt Jūsu identitāti vai valstspiederību;
- nepieciešams noskaidrot faktus par iemesliem, kādēļ pieprasījāt patvērumu, bet to var izdarīt, tikai veicot Jūsu aizturēšanu (piemēram, Jūs nepamatoti šķērsojāt valsts robežu, izvairoties no robežpārbaudēm);
- nepieciešams lemt par Jūsu tiesībām ieceļot Latvijā;

- ir pamats uzskatīt, ka Jūs pieprasāt patvērumu Latvijā, lai kavētu savu izraidīšanu;
- ir pamats uzskatīt, ka Jūs radāt draudus valsts drošībai vai sabiedriskajai kārtībai un drošībai;
- ir uzsākta procedūra Jūsu pārsūtīšanai uz to ES dalībvalsti, kas atbildīga par Jūsu iesnieguma izskatīšanu.



Sākotnēji Jūs var aizturēt uz sešām diennaktīm, bet ar tiesas lēmumu aizturēšanas termiņu var pagarināt uz visu patvēruma procedūras laiku.



Par Jūsu aizturēšanu Robežsardze sastādīs protokolu, Jums izskaidros Jūsu tiesības un pienākumus. Pirms izmitināšanas aizturēšanas telpās tiks veikta Jūsu veselības stāvokļa pārbaude un sanitārā apstrāde.

AIZTURĒTĀ PATVĒRUMA MEKLĒTĀJA IZMITINĀŠANA



Aizturēšanas telpās Jūs izmitinās, ievērojot Jūsu pamattiesības un drošību, personiskās īpašības un psiholoģisko saderību, kā arī ievērojot šādus nosacījumus:



Ja Jūs esat nepilngadīga persona, Jums nodrošinās pieeju izglītībai.



- ja Jums ir veselības traucējumi, Jūs izmitinās speciāli šim nolūkam aprīkotā telpā



- ģimenes locekļus izmitina kopā, izņemot gadījumus, ja kāds no ģimenes iebilst



- ja Jūs esat nepilngadīga persona bez pavadības, Jums nodrošinās telpas, kurās ir Jūsu vecumam atbilstošs aprīkojums, kā arī personāls



- vīriešus un sievietes izmitina atsevišķi



- ja Jūs esat izsludināts starptautiskajā meklēšanā, Jūs uz 72 stundām var izmitināt speciāli šim nolūkam paredzētās telpās



- atsevišķos gadījumos, ja Jūs pārkāpjat iekšējās kārtības noteikumus vai apdraudat citu patvēruma meklētāju drošību, Jūs var izmitināt atsevišķi šim nolūkam paredzētās telpās līdz 10 diennaktīm

Robežsardze šajās aizturēšanas telpās patvēruma meklētājiem nodrošina uzturu, dzeramo ūdeni jebkurā laikā, kā arī higiēnas un pirmās nepieciešamības preces un medicīnisko palīdzību.



Atrodoties aizturēšanas telpās, Jums jāievēro iekšējās kārtības noteikumi, ar kuriem Jūs tiksiet iepazīstināts.

IZGLĪTĪBA



Nepilngadīgam patvēruma meklētājam ir tiesības iegūt pamatzglītību un vidējo izglītību, tāpat arī turpināt iesākto izglītību, kļūstot pilngadīgam.



Latvijā izglītība ir obligāta no 5 līdz 17 gadu vecumam, tā ietver bērna sagatavošanu pamatzglītībai, pamatzglītības apguvi vai tās turpināšanu līdz pilngadības sasniegšanai.



Lai pieteiktu nepilngadīgo patvēruma meklētāju skolā, viņa vecāki vai likumiskais pārstāvis raksta Centram vai, aizturēšanas gadījumā, Robežsardzei iesniegumu.



Skolu, ko apmeklēs nepilngadīgs patvēruma meklētājs, nosaka Izglītības un zinātnes ministrija.



Skolas apmeklējums ir obligāts, par neattaisnoti kavētām stundām skola var izsaukt pārbaudei bērnu tiesību sargus – policiju vai bāriņtiesu. Ja bērns saslimst, ir jāvēršas pie ārsta, lai neierašanās skolā būtu attaisnota.



levērojiet bērna tiesības un plānojiet viņa vakaru mierīgu, lai rīts skolā nesagādātu raizes!



MEDICĪNA



Ja Jums ir nepieciešama medicīniskā palīdzība, atrodieties Centrā vai Robežsardzes aizturēšanas telpās, ir jāsazinās ar iestādes darbiniekiem vai medmāsu, kas organizēs Jūsu veselības aprūpi.

Jums ir tiesības saņemt par valsts līdzekļiem nodrošināto:

- neatliekamo medicīnisko palīdzību;
- grūtnieču aprūpi un dzemdību palīdzību;
- zobārstniecības palīdzību akūtā gadījumā;
- primāro veselības aprūpi (piemēram, ģimenes ārsta konsultācijas);
- ambulatorai ārstēšanai paredzētās no valsts budžeta līdzekļiem kompensējamās zāles un medicīniskās ierīces;
- psihiatrisko palīdzību;
- medicīnisko palīdzību nepilngadīgajiem;
- steidzami nepieciešamu sekundāro ambulatoro veselības aprūpi;
- pakalpojumus bīstamu infekcijas slimību gadījumos un tuberkulozes ārstēšanai nepieciešamos medikamentus.



Ja Jums ir pieteikta vizīte pie ārsta-speciālista, ņemiet vērā, ka pieņemšanas laiki ir strikti noteikti – tajos neierodoties, pie ārsta ir jāpiesakās no jauna, tādējādi, iespējams, nesaņēmot palīdzību savlaicīgi.



Neatliekamā medicīniskā palīdzība, ģimenes ārsta konsultācijas un citi veselības aprūpes pakalpojumi Jums pienākas arī, ja mītat sevi izvēlētā dzīvesvietā. **Ja Jūsu veselībai draud briesmas, jāizsauc neatliekamā medicīniskā palīdzība, zvanot uz tālruņa numuru 113.**

DZĪVESVIETA ĀRPUS PATVĒRUMA MEKLĒTĀJU CENTRA



Ja Jūs neesat aizturēts, Jums ir tiesības dzīvot arī ārpus Centra sevis izvēlētā dzīvesvietā, informējot par to Robežsardzi un, dzīvesvietas maiņas gadījumā, arī PMLP.



Par sevis izvēlētu dzīvesvietu Jūs maksājat no saviem līdzekļiem. Dzīvojot ārpus Centra, Jūs nesaņemat naudas līdzekļus uzturam un dienasnaudu.



SOCIĀLĀ DARBINIEKA UN SOCIĀLĀ MENTORA ATBALSTS



Gan patvēruma meklētājiem, gan bēgļiem un personām ar alternatīvo statusu ir iespēja saņemt sociālā darbinieka un sociālā mentora pakalpojumus.



Sociālie darbinieki un sociālie mentori būs Jums padomdevēji un konsultanti, iedrošinātāji, atbalsta sniedzēji un aizstāvji, sadarbosies ar Jums un Jūsu ģimeni, palīdzēs atrast problēmu risinājumus un iejūsties Latvijas sabiedrībā.



Sociālo darbinieku un sociālo mentoru atbalstu Jūs varēsiet saņemt patvēruma procedūras laikā. Ja Jums tiks piešķirts bēgļa vai alternatīvais statuss, šo atbalstu Jums būs iespēja saņemt vēl 12 mēnešus.



Sociālā darbinieka un sociālā mentora galvenie uzdevumi:

- apzināt Jūsu vajadzības un vēlmes dzīves uzsākšanai Latvijā;
- organizēt sarunas ar Jums un Jūsu ģimenes locekļiem vidēji 3 darba dienu laikā pēc Jūsu ierašanās Centrā;
 - izstrādāt individuālu sociālekonomiskās iekļaušanas plānu, regulāri tikties un pārrunāt ar Jums un Jūsu ģimenes locekļiem plāna īstenošanas progresu;
- palīdzēt rast alternatīvas dažādu problēmu risinājumiem, piesaistīt un ieteikt nepieciešamos resursus;
- sniegt atbalstu ikdienas situāciju risināšanā, palīdzot veidot izpratni par dzīvi Latvijas sabiedrībā;
- palīdzēt apgūt ikdienai nepieciešamās prasmes;

- veidot un paplašināt sociālā atbalsta tīklu;
- sniegt atbalstu saskarsmē ar fiziskām un juridiskām personām;
 - sniegt atbalstu personas apliecinājošu dokumentu saņemšanas procesā un atverot bankas kontu;
- sniegt informāciju par pabalstu saņemšanas kārtību;
- nodrošināt pavadonību uz vietām, kur Jūs un/vai Jūsu bērni mācīsies, strādās vai saņems pakalpojumus;
 - nodrošināt pavadonību uz humanās palīdzības punktiem apģērba, apavu u.c. mantu sagādei;
- nodrošināt pavadonību bērna un vecāku nokļūšanai līdz skolai, veicināt sadarbību starp Jums un skolas pedagogiem;
- sniegt atbalstu mājokļa meklēšanā no vidē pieejamiem resursiem un palīdzēt noslēgt īres līgumu;
- palīdzēt reģistrēties Nodarbinātības valsts aģentūrā un pie ģimenes ārsta;
- pārstāvēt Jūsu intereses un tiesības citās institūcijās;
- piesaistīt tulkus sociālekonomiskā iekļaušanas plāna īstenošanai.



Sociālā darbinieka un sociālā mentora atbalsts pieejams gan patvēruma meklētājiem, kuri uzturas Centrā, gan patvēruma meklētājiem, kuri dzīvo ārpus Centra.



Sociālā darbinieka un sociālā mentora pakalpojumus nodrošina Sabiedrības integrācijas fonda īstenots projekts "Dažādības veicināšana". Jautājumu vai neskaidrību gadījumā aicinām Jūs sazināties ar Sabiedrības integrācijas fondu.

INTERVIJA



Pēc Jūsu patvēruma iesnieguma pieņemšanas izskatīšanā, PMLP darbinieki ar Jums veiks interviju.



Ar intervijas norises kārtību Jūs iepazīstinās īsi pirms tās. Tāpat Jūs iepazīstinās ar personām, kuras piedalīsies intervijā.



Intervijas laiks un vieta būs norādīta lēmumā par Jūsu iesnieguma pieņemšanu izskatīšanai.



Intervijā Jums būs iespēja sniegt padziļinātu informāciju, kādēļ pametāt savu izcelsmes vai iepriekšējās mītnes valsti un lūdzat patvērumu. Jūs varēsiet iesniegt papildus dokumentus un pierādījumus, kas var apstiprināt Jūsu sniegto informāciju. Jums būs tiesības brīvi izteikties par savas lietas apstākļiem, bet Jums būs arī pienākums atbildēt uz uzdotajiem jautājumiem.



Intervijas laikā tiks nodrošināts tulks, lai Jūs sniegtu informāciju valodā, ko saprotat.



Pēc intervijas Jums tiks sniegta informācija par Jūsu lietas tālāko virzību, tāpat Jūs varēsiet uzdot papildus Jūs interesējošos jautājumus saistībā ar to.



Tiesības piedalīties intervijā ir arī Jūsu pārstāvim.



Ja Jūs esat nepilngadīgs patvēruma meklētājs bez pavadības, intervija ar Jums notiks Jūsu pārstāvja klātbūtnē.



Intervija ar Jums notiks bez Jūsu ģimenes locekļu klātbūtnes, ja vien netiks pieņemts, ka viņu klātbūtne ir nepieciešama.



Intervijā ir tiesības piedalīties arī citiem patvēruma procedūrā iesaistīto iestāžu pārstāvjiem un uzdot Jums papildus jautājumus.



Jūsu sniegto informāciju fiksēs skaņas vai video ierakstā, par ko Jūs informēs atsevišķi.

LĒMUMU APSTRĪDĒŠANAS UN PĀRSŪDZĒŠANAS KĀRTĪBA



PMLP lēmumus Jūs varat pārsūdzēt Administratīvajā rajona tiesā (skat. shēmā Nr.2) pēc Jūsu izmitināšanas vietas vai dzīvesvietas adreses vai apstrīdēt Iekšlietu ministrijā (skat. shēmā Nr.3).

Katra lēmuma beigās ir informācija par to, kur un cik ilgā laikā Jūs varat lēmumu apstrīdēt vai pārsūdzēt, ja Jūs tam nepiekrītat.



Administratīvajai rajona tiesai adresēto pieteikumu Jums jāiesniedz PMLP, kas vienas darbdienu laikā to kopā ar visu Jūsu lietas materiālu kopijām pārsūtīs tiesai.



Jūs kā patvēruma meklētājs esat atbrīvots no valsts nodevas maksas par pieteikuma iesniegšanu tiesā.

Shēma Nr.2

Ja Jūs nepiekrītat PMLP lēmumam par:



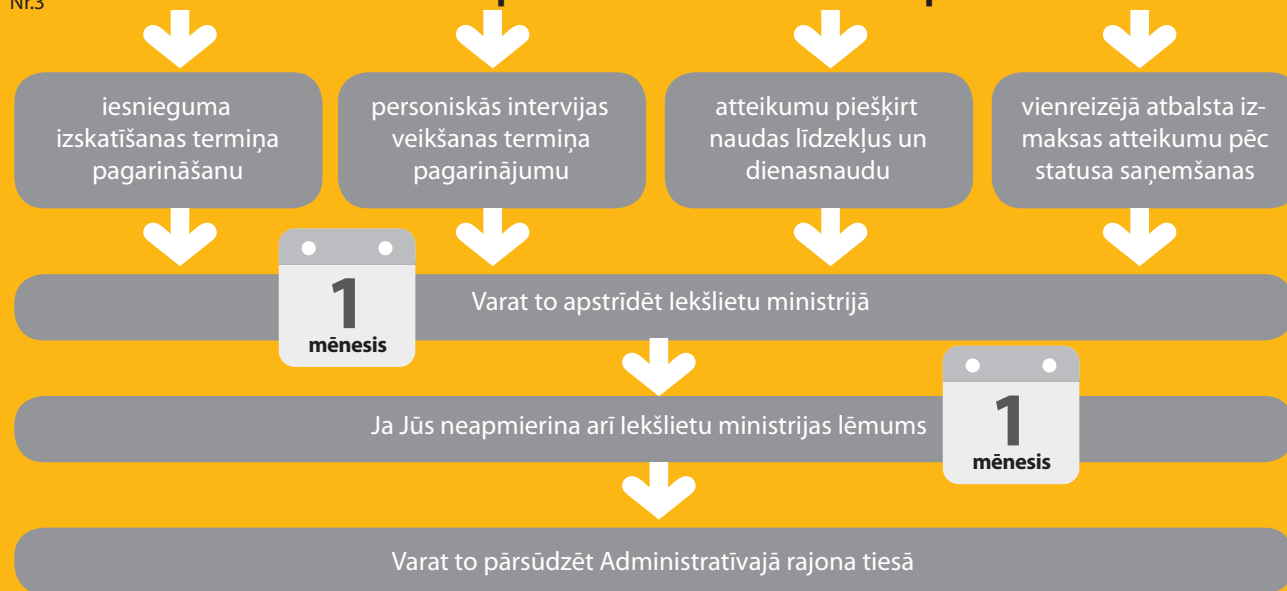
Varat to pārsūdzēt Administratīvajā rajona tiesā

Pārsūdzot Administratīvajā rajona tiesā PMLP pieņemtus lēmumus, valsts bezmaksas juridiskā palīdzība patvēruma meklētājam tiek nodrošināta, izvērtējot viņa mantisko stāvokli. Tiesas spriedumi ir galīgi un nav pārsūdzami.

LĒMUMU APSTRĪDĒŠANAS UN PĀRSŪDZĒŠANAS KĀRTĪBA

Shēma Nr.3

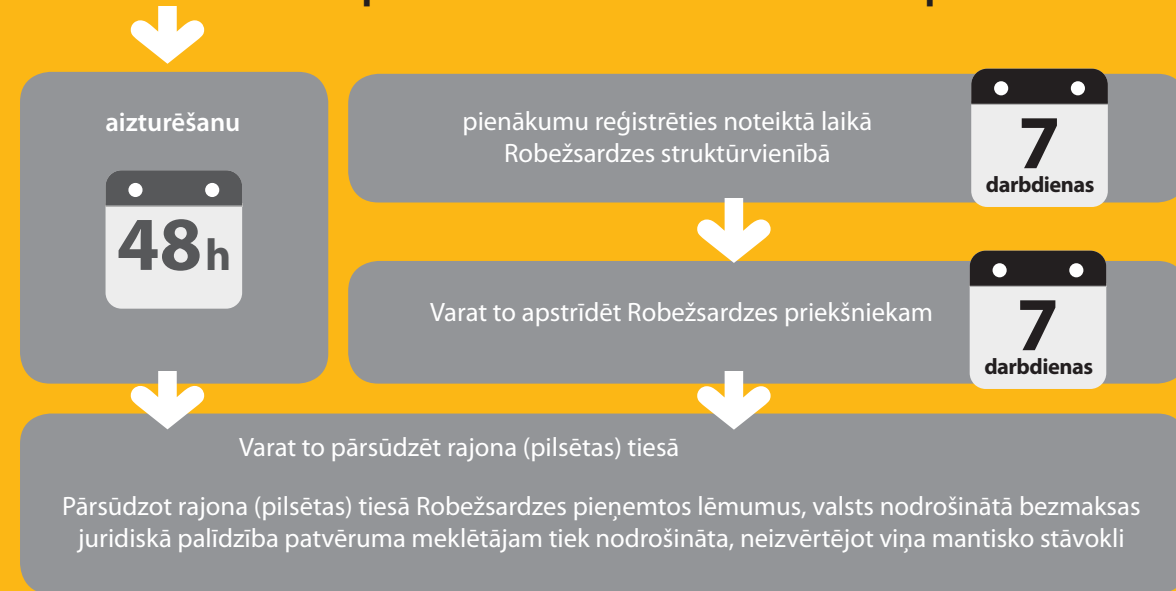
Ja Jūs nepiekrītat PMLP lēmumam par:



* valsts nodrošināta bezmaksas juridiskā palīdzība pienākas, pārsūdzot Iekšlietu ministrijas lēmumu Administratīvajā rajona tiesā

Shēma Nr.4

Ja Jūs nepiekrītat Robežsardzes lēmumam par:



* valsts nodrošināta bezmaksas juridiskā palīdzība pienākas, pārsūdzot Robežsardzes priekšnieka lēmumu rajona (pilsētas) tiesā

LĒMUMU APSTRĪDĒŠANAS UN PĀRSŪDZĒŠANAS KĀRTĪBA

Lēmumus Jūsu lietā var pieņemt VSAA – par pabalsta izmaksu pēc bēgļa vai alternatīvā statusa saņemšanas.

Ja jūs nepiekrītat VSAA lēmumam

↓
par atteikumu izmaksāt pabalstu pēc bēgļa vai alternatīvā statusa saņemšanas

↓
Varat to apstrīdēt Labklājības ministrijā

1
mēnesis

↓
Ja Jūs neapmierina Labklājības ministrijas lēmums

1
mēnesis

↓
Varat to pārsūdzēt Administratīvajā rajona tiesā

BEZMAKSAS JURIDISKĀ PALĪDZĪBA



Gadījumā, ja Jums nav pietiekamu finansiālo līdzekļu, Jums ir tiesības pieprasīt un saņemt valsts nodrošināto bezmaksas juridisko palīdzību.



Valsts sedz juridisko palīdzību vienas lietas ietvaros šādā apjomā:

- ārpustiesas un tiesvedības stadijā ne vairāk par piecām stundām juridisko konsultāciju;
- ārpustiesas un tiesvedības stadijā ne vairāk kā piecu procesuālo dokumentu sastādīšanu;
- pārstāvību tiesā ne vairāk kā 40 stundas.



BEZMAKSAS JURIDISKĀS PALĪDZĪBAS PIEPRASĪŠANAS KĀRTĪBA



Juridiskās palīdzības saņemšanai Jums ir jāiesniedz rakstisks pieprasījums – aizpildīta anketa. Tajā Jums jānorāda ziņas par sevi; par lēmumu, ko vēlaties pārsūdzēt; to, ka Jums nav brīvu finanšu līdzekļu, tādēļ nepieciešama valsts nodrošinātā bezmaksas juridiskā palīdzība.

(Anketas ir iztulkotas dažādās valodās, un Jūs varat lūgt izsniegt šo anketu valodā, ko ir pamats uzskatīt par Jums saprotamu).



PMLP

Ja Jūs neesat aizturēts,

anketu Jums ir jāiesniedz PMLP, kas to nosūtīs Juridiskās palīdzības administrācijai, kā arī nodrošinās tulku Jūsu saziņai ar juridiskās palīdzības sniedzēju.



Kad Juridiskās palīdzības administrācija būs nozīmējusi Jums juridisko pārstāvi, tā informēs PMLP par to, kur un kad notiks viņa tikšanās ar Jums, lai PMLP organizētu tulku jūsu saziņai.



Ja Jūs esat aizturēts,
šāda anketa Jums ir jāiesniedz Robežsardzei.



Robežsardzes lēmumus par **aizturēšanu** Jūs varat pārsūdzēt rajona (pilsētas) tiesā. Šo lēmumu pārsūdzēšanai Jums pienākas valsts nodrošinātā juridiskā palīdzība un tulka pakalpojumi saziņai ar juridisko pārstāvi.



PMLP lēmumus par **statusa piešķiršanu vai atteikumu piešķirt statusu** Jūs varat pārsūdzēt Administratīvajā rajona tiesā pēc Jūsu aizturēšanas vietas adreses. Valsts nodrošinātas juridiskās palīdzības pārstāvja nozīmēšanu pēc Jūsu pieprasījuma organizēs Robežsardze.

PĒC STATUSA IEGŪŠANAS

Bēgļa statuss:

- Jums tiks izsniegts ceļošanas dokuments (pase), kas būs derīgs visās valstīs, izņemot Jūsu izcelsmes valsti

Saņemot Latvijā izdotu ceļošanas dokumentu, Jūsu rīcībā esošos ārvalstīs izsniegtos personu apliecinošos un ceļošanas dokumentus Jums būs jānodod glabāšanai PMLP.

Alternatīvais statuss:

- ja Jūs nevarat saņemt savas iepriekšējās mītnes zemes izsniegtu ceļošanas dokumentu, Jums tiks izsniegts ceļošanas dokuments (pase)

Pirmo ceļošanas dokumentu un uzturēšanās atļauju Jūs saņemsiet bez maksas.

- Jums tiks izsniegta pastāvīgās uzturēšanās atļauja, kas jāreģistrē ik pēc pieciem gadiem PMLP

Derīga uzturēšanās atļauja Latvijā dod tiesības strādāt Latvijā bez ierobežojumiem.

- Jums tiks izsniegta termiņuzturēšanās atļauja. Lai pagarinātu savu uzturēšanos Latvijā, Jums katru gadu mēnesi pirms uzturēšanās atļaujas termiņa beigām jāvērsas PMLP, kas izvērtēs, vai Jums ir izsniedzama atkārtota termiņuzturēšanās atļauja

- Jums būs tiesības apvienoties ar ģimenes locekļiem, kuri atrodas ārvalstīs

Bēgļa ģimenes locekļiem tiek izsniegta pastāvīgās uzturēšanās atļauja, bet alternatīvo statusu ieguvušās personas ģimenes locekļiem termiņuzturēšanās atļauja uz tādu laiku kā alternatīvo statusu ieguvušajai personai.

- pēc tam, kad būsiet divus gadus uzturējies Latvijā, Jums būs tiesības apvienoties ar ārvalstīs esošajiem ģimenes locekļiem

- ja Jums nav pietiekamu līdzekļu, Jums ir tiesības saņemt vienreizējo finansiālo atbalstu (vienreizējs atbalsts) un pabalstu uzturēšanās izmaksu segšanai (pabalsts); pabalstu bēglim ir tiesības saņemt 10 mēnešus un alternatīvo statusu ieguvušajai personai 7 mēnešus

Vienreizējā atbalsta apmērs pieaugušai personai – 278,00 eiro un nepilngadīgai personai – 194,00 eiro, bet, ja Jūs esat vīrs un sieva, tad vienam vienreizējā atbalsta apmērs paredzēts 278,00 eiro, otram 194,00 eiro, par ko jums pašiem jāvienojas un jānorāda savos iesniegumos.

Šo atbalstu izmaksā PMLP.

Pabalsta apmērs pieaugušai personai ir 139,00 eiro mēnesī, nepilngadīgai – 97,00 eiro mēnesī, bet, ja Jūs esat vīrs un sieva, tad vienam no Jums – 139,00 eiro mēnesī, otram – 97,00 eiro mēnesī, par ko jums abiem jāvienojas un jānorāda savos iesniegumos.

Šo pabalstu izmaksā VSAA.

Lai Jums būtu iespēja saņemt vienreizējo atbalstu un/vai pabalstu, Jums jāatver personīgais konts jebkurā Latvijas kredītiestādē vai Latvijas pastā.

Vienreizējo atbalstu un/vai pabalstu par nepilngadīgu personu pārskaita tās likumiskajam pārstāvim

Lai saņemtu papildus informāciju vai palīdzību iesniegumu sagatavošanā, Jūs varat vērsties attiecīgajā iestādē (arī Centrā) vai pie sociālā mentora.

Lai saņemtu vienreizējo atbalstu, Jums mēneša laikā no dienas, kad pieņemts lēmums par bēgļa vai alternatīvā statusa piešķiršanu, personīgi jāvērsas PMLP ar iesniegumu. Lai saņemtu pabalstu, Jums 12 mēnešu periodā no bēgļa vai alternatīvā statusa iegūšanas dienas jāvērsas VSAA ar iesniegumu.

Gan iesniegumā vienreizējā atbalsta, gan pabalsta saņemšanai Jums jāapliecina, ka Jūsu rīcībā esošie naudas līdzekļi nepārsniedz Latvijā noteiktās minimālās mēneša darba algas apmēru uz katru personu, par kuru tiek pieprasīts vienreizējs atbalsts vai pabalsts.

Pabalstu personai no 15 gadiem līdz valstī noteiktajam pensijas vecumam piešķir šādos gadījumos:

- persona strādā;
- persona nestrādā, ir reģistrējusies Nodarbinātības valsts aģentūrā, tai ir bezdarbnieka vai darba meklētāja statuss un tā pilda bezdarbnieka vai darba meklētāja pienākumus, tostarp iesaistās valsts valodas apguves programmās (reģistrēties Nodarbinātības valsts aģentūrā nav nepieciešams, ja personai ir noteikta I vai II grupas invaliditāte vai tā klātienē iegūst izglītību izglītības iestādē Latvijā).

GALĪGAIS NEGATĪVAIS LĒMUMS



Ja Jums ir atteikts piešķirt bēgļa vai alternatīvo statusu (PMLP vai tiesas lēmums, ja PMLP lēmumu esat pārsūdzējis tiesā) un Jums nav cita likumīga pamata, lai uzturētos Latvijā, Jums tiks izsniegts izbraukšanas rīkojums vai pieņemts lēmums par piespiedu izraidīšanu.



Izbraukšanas rīkojuma izpildei var noteikt 7 līdz 30 dienu termiņu. Jums ir tiesības izceļot ātrāk par izbraukšanas rīkojumā noteikto termiņu. Jums ir tiesības pieteikties atbalstam Starptautiskā Migrācijas organizācijas īstenotā programmā, lai Jūs brīvprātīgi atgrieztos savā mītnes zemē.

NODERĪGI KONTAKTI



Pilsonības un migrācijas
lietu pārvalde



Čiekurkalna 1. līnija 1, k-3,
Rīga, LV-1026,
Tālr. informācijai: (+371) 67588675
Fakss: (+371) 67829825,
E-pasts: pmlp@pmlp.gov.lv
www.pmlp.gov.lv
facebook.com/leM.PMLP
twitter.com/leM_PMLP

Patvēruma lietu nodaļas
intervēšanas kabinets
Stabu iela 89, Rīga,
LV - 1009



Patvēruma meklētāju centrs,
Mucenieki, Ropažu novads,
LV-2137



Valsts robežsardze



Galvenā pārvalde
Rūdolfā iela 5, Rīga, LV-1012
Tālr.: (+371) 67075617,
(+371) 67075739,
Fakss: (+371) 67075600,
E-pasts: robezsardze@rs.gov.lv
www.rs.gov.lv

Valsts robežsardzes
Daugavpils pārvaldes
Aizturēto ārzemnieku
izmitināšanas centrs
A. Pumpura iela 105 B, Daugavpils,
LV-5417



Juridiskās palīdzības
administrācija



Pils laukums 4, Rīga, LV-1050
Bezmaksas informatīvais tālr: 80001801
E-pasts: jpa@jpa.gov.lv
www.jpa.gov.lv
twitter.com/JPA_lv



Sabiedrības integrācijas fonds



Aspazijas bulvāris 24, 3.stāvs,
Rīga, LV-1050
Tālr.: (+371) 67078226 (LV, ENG, RUS)
E-pasts: info@sif.gov.lv
www.sif.gov.lv
facebook.com/Sabiedrības-
integrācijas-fonds-1473806282831644/
facebook.com/Society-Integration-
Foundation-619832468031137/
twitter.com/siflv

NODERĪGI KONTAKTI



Nevalstiskā organizācija "Patvērums
„Drošā māja”
Lāčplēša iela 75 - 9/10, Rīga, LV-1011
Tālr: (+371) 67898343,
(+371) 28612120, (+371) 25565098
E-pasts: drosa.maja@gmail.com
www.patverums-dm.lv
www.beglis.lv/www.refugees.lv
facebook.com/Patverums.Drosa.Maja
twitter.com/PatverumsDM



International Organization for Migration (IOM)

Starptautiskā Migrācijas organizācija
IOM Rīgas birojs
ANO nams, Pils iela 21, LV-1050, Rīga
Tālr.: (+371) 67503627
E-pasts: imezs@iom.int
www.iom.int
facebook.com/IOM
twitter.com/UNmigration

PIEZĪMES

PIEZĪMES

PIEZĪMES



1

Čiekurkalna 1. līnija

Čiekurkalns

4

Rūdolfa iela

Grīziņkalns

Brīvības iela

A. Čaka iela

Lāčplēša iela

Stabu iela

8

2

Valmieras iela

6

7

Aspazijas bulvāris

Pils iela

Vecrīga

9

Rīga

Mucenieki

Daugavpils